



**ΠΑΝΕΠΙΣΤΗΜΙΟ
ΠΕΛΟΠΟΝΝΗΣΟΥ**

**ΣΧΟΛΗ ΕΠΙΣΤΗΜΩΝ ΔΙΟΙΚΗΣΗΣ, ΟΙΚΟΝΟΜΙΑΣ &
ΠΛΗΡΟΦΟΡΙΚΗΣ**

ΤΜΗΜΑ ΟΙΚΟΝΟΜΙΚΩΝ ΕΠΙΣΤΗΜΩΝ

**Π.Μ.Σ «ΟΡΓΑΝΩΣΗ ΚΑΙ ΔΙΟΙΚΗΣΗ ΔΗΜΟΣΙΩΝ
ΟΡΓΑΝΙΣΜΩΝ, ΔΗΜΟΣΙΩΝ ΥΠΗΡΕΣΙΩΝ &
ΕΠΙΧΕΙΡΗΣΕΩΝ**

ΔΙΠΛΩΜΑΤΙΚΗ ΕΡΓΑΣΙΑ

**«ΤΡΙΜΗΝΙΑΙΑ ΜΕΛΕΤΗ ΤΩΝ ΠΟΣΟΣΤΩΝ ΑΝΕΡΓΙΑΣ
ΣΤΗΝ ΕΛΛΑΔΑ ΑΠΟ ΤΟ 2010 ΕΩΣ ΚΑΙ ΤΟ 2016 ΚΑΙ
ΠΡΟΟΠΤΙΚΕΣ ΓΙΑ ΤΗΝ ΑΠΑΣΧΟΛΗΣΗ ΤΩΝ ΝΕΩΝ»**

ΕΠΙΜΕΛΕΙΑ:

ΞΕΝΙΑ ΥΦΑΝΤΗ

ΑΜ: 4042201602045

ΕΠΙΒΛΕΠΩΝ ΚΑΘΗΓΗΤΗΣ:

ΔΗΜΗΤΡΙΟΣ ΘΩΜΑΚΟΣ

ΤΡΙΠΟΛΗ 2018

ΠΕΡΙΛΗΨΗ

Όπως είναι γνωστό η χώρα μας από 2010 βρίσκεται σε μια αρκετά δυσμενή οικονομική θέση. Η κρίση που ξεκίνησε το 2008 στις ΗΠΑ και επεκτάθηκε στην Ευρώπη μέσω κυρίως των ξένων άμεσων επενδύσεων και των μετακινήσεων κεφαλαίων ξεκίνησε να πλήττει τη χώρα μας από το 2010 και συνεχίζεται δυστυχώς ακόμη μέχρι και σήμερα ως ύφεση για την ελληνική οικονομία.

Μια από τις πρώτες επιπτώσεις της κρίσης στην ελληνική οικονομία ήταν η μείωση της κατανάλωσης η οποία και έγινε εντονότερη με τη μείωση των εισοδημάτων των πολιτών. Ως επακόλουθο αυτής της κατάστασης ήταν οι επιχειρήσεις προκειμένου να μπορέσουν να συγκρατήσουν το κόστος λειτουργίας τους να ξεκινήσουν τα προβαίνουν σε απολύσεις προσωπικού καθώς η ζήτηση και η κατανάλωση μειωνόταν συνεχώς. Έτσι άμεσο αποτέλεσμα των απολύσεων ήταν η εκτίναξη της ανεργίας στη χώρα, ειδικά τα πρώτα έτη της ύφεσης (2010- 2013) και η μετανάστευση, η φυγή δηλαδή πολλών νέων επιστημόνων προς αναζήτηση εργασίας στο εξωτερικό.

Αντικείμενο μελέτης της διπλωματικής αυτής εργασίας είναι η τριμηνιαία ανάλυση των ποσοστών ανεργίας στην Ελλάδα από το 2010 έως και το 2016 καθώς και οι προοπτικές για την απασχόληση των νέων που διαμορφώνονται από εδώ και πέρα.

Για τη μελέτη του θέματος εκτός από την ανασκόπηση όλης της σύγχρονης βιβλιογραφίας πρόκειται να μελετηθούν και στατιστικά στοιχεία τόσο από τις βάσεις δεδομένων τόσο της Ευρωπαϊκής Στατιστικής Υπηρεσίας (Eurostat) όσο και του Ο.Ο.Σ.Α.

Λέξεις Κλειδιά: ανεργία, Ελλάδα, τριμηνιαία, ΑΕΠ, κρίση

ABSTRACT

As is well known our country since 2010 is in a fairly unfavorable financial position. The crisis that started in 2008 in the US and expanded to Europe through mainly foreign direct investment and capital movements began to hit our country from 2010 and unfortunately still continues to date as a recession for the Greek economy.

One of the first effects of the crisis on the Greek economy was the decline in consumption, which became more pronounced with the reduction of citizens' incomes. As a consequence of this situation, businesses were able to keep their operating costs to start making redundancies as demand and consumption were constantly decreasing. So the direct effect of the redundancies was the escalation of unemployment in the country, especially in the early years of the recession (2010-2013) and migration, leaving many young scientists looking for work abroad.

The subject of this diplomatic work is the quarterly analysis of unemployment rates in Greece from 2010 to 2016, as well as the prospects for employment of young people from now on.

For the study of the subject, apart from the review of the entire bibliography, statistical data from both the Eurostat and the OECD databases will be studied.

Keywords: unemployment, Greece, quarterly, GDP, crisis

ΠΙΝΑΚΑΣ ΠΕΡΙΕΧΟΜΕΝΩΝ

ΠΕΡΙΛΗΨΗ	2
ABSTRACT	3
ΕΙΣΑΓΩΓΗ	6
ΚΕΦΑΛΑΙΟ 1 ^ο : Η ΕΝΝΟΙΑ ΤΗΣ ΑΝΕΡΓΙΑΣ.....	7
1.1 Ορισμός ανεργίας.....	7
1.2 Τα αίτια της ανεργίας.....	10
1.3 Τα είδη της ανεργίας.....	12
1.3.1 Ανεργία τριβής	12
1.3.2 Εποχική ανεργία	13
1.3.3 Διαρθρωτική ανεργία.....	14
1.3.4 Ανεργία ελλειπούς ζήτησης	15
1.3.5 Επαναλαμβανόμενη ανεργία	16
1.3.6 Ανεργία αναπροσαρμογής	17
1.3.7 Ανεργία αποκλεισμού	18
1.4 Συνέπειες της ανεργίας	18
1.5 Καταπολέμηση της ανεργίας	21
ΚΕΦΑΛΑΙΟ 2 ^ο : ΘΕΩΡΗΤΙΚΗ ΠΡΟΣΕΓΓΙΣΗ ΤΗΣ ΕΝΝΟΙΑΣ ΤΗΣ ΑΝΕΡΓΙΑΣ.....	22
2.1 Νεοκλασική και κεϋνσιανή θεωρία: εκούσια και ακούσια ανεργία	22
2.2 Νεοκλασική θεωρία – Μικροοικονομικό μοντέλο προσφοράς και ζήτησης εργασίας....	23
2.3 Κεϋνσιανή θεωρία της απασχόλησης – Ο ρόλος της ενεργού ζήτησης	25
2.4 Μονεταρισμός και φυσικό ποσοστό ανεργίας	26
2.5 Νέες «κεϋνσιανές» θεωρίες και διαρθρωτική ανεργία.....	28
2.6 Η μαρξιστική ερμηνεία του φαινομένου της ανεργίας	30
ΚΕΦΑΛΑΙΟ 3 ^ο : ΕΠΙΔΟΜΑΤΙΚΕΣ ΠΟΛΙΤΙΚΕΣ ΚΑΙ ΠΟΛΙΤΙΚΕΣ ΑΠΑΣΧΟΛΗΣΗ ΓΙΑ ΤΗ ΚΑΤΑΠΟΛΕΜΗΣΗ ΤΗΣ ΑΝΕΡΓΙΑΣ	31
3.1 Εισαγωγή	31
3.2 Πολιτικές Απασχόλησης	32
3.3 Επιδοματικές Πολιτικές.....	34
3.3.1 Βασικές προϋποθέσεις επιδότησης ανεργίας	36
3.3.2 Διάρκεια Επιδότησης Ανεργίας.....	37
3.3.3 Απαιτούμενα Δικαιολογητικά	37

3.3.4 Καταβολή επιδόματος.....	38
3.3.5 Ειδικά βοηθήματα ανέργων.....	38
3.4 Επιδοματική πολιτική στην Ευρωπαϊκή Ένωση	39
3.4.1 Η κατάσταση της ανεργίας και των μισθών στην Ε.Ε σήμερα	39
3.4.2 Ευρωπαϊκή πολιτική για την ανεργία των νέων - Κύριες κατευθύνσεις	41
3.4.3 Το Ελάχιστο εγγυημένο εισόδημα (ΕΕΕ) στα κράτη -μέλη της Ε.Ε	43
3.5 Επιδόματα, παροχές, προϋποθέσεις σε μερικά κράτη μέλη της Ευρωπαϊκής Ένωσης για τους ανέργους.....	46
ΚΕΦΑΛΑΙΟ 4 ^ο : Η ΑΝΕΡΓΙΑ ΣΤΗΝ ΕΛΛΑΔΑ ΚΑΙ ΣΤΗΝ Ε.Ε ΕΩΣ ΤΟ 2014	55
4.1 Η ανεργία στην Ελλάδα.....	55
4.2 Η ανεργία στην Ευρωπαϊκή Ένωση	59
ΚΕΦΑΛΑΙΟ 5 ^ο : ΤΡΙΜΗΝΙΑΙΑ ΑΝΑΛΥΣΗ ΤΗΣ ΑΝΕΡΓΙΑΣ ΣΤΗΝ ΕΛΛΑΔΑ (2014-2016)	66
5.1 Η ανεργία στην Ελλάδα το 2014	66
5.2 Η ανεργία στην Ελλάδα το 2015	67
5.3 Η ανεργία στην Ελλάδα το 2016	68
ΣΥΜΠΕΡΑΣΜΑΤΑ	69
ΒΙΒΛΙΟΓΡΑΦΙΑ	72

ΕΙΣΑΓΩΓΗ

Αντικείμενο της παρούσας διπλωματικής εργασίας είναι η μελέτη του φαινομένου της ανεργίας κυρίως στην Ελλάδα αλλά και στην Ευρώπη για τη περίοδο 2010 – 2016 όπως και των διαρθρωτικών πολιτικών οι οποίες εφαρμόστηκαν για την αντιμετώπιση του φαινομένου αυτού.

Είναι γεγονός ότι στην Ελλάδα ως αποτέλεσμα των περιοριστικών μέτρων δημοσιονομικής πολιτικής αλλά και της μεγάλης λιτότητας από το 2010 και μετά υπήρξε μια απότομη αύξηση της ανεργίας ειδικότερα των νέων αλλά και των γυναικών.

Η κρίση έπληξε απότομα και έντονα την ελληνική οικονομία και ειδικότερα τις μικρομεσαίες επιχειρήσεις αρκετές εκ των οποίων δεν μπόρεσαν να ανταπεξέλθουν στις απαιτήσεις των καιρών και σταμάτησαν τη λειτουργία τους. Από την άλλη οι περισσότερες ελληνικές ΜΜΕ προκειμένου να αντέξουν στη σφοδρότητα της κρίσης αναγκάστηκαν να προχωρήσουν σε απολύσεις προσωπικού ώστε να μειώσουν το κόστος παραγωγής και να διατηρήσουν έστω και μια μικρή κερδοφορία.

Το θετικό είναι βέβαια πως από τη μία οι δείκτες ανεργίας έχουν αρχίσει να αποκλιμακώνονται στην οικονομία από το 2014 και μετά. Βέβαια σύμφωνα με τις εκτιμήσεις των ειδικών θα χρειαστούν αρκετά ακόμη χρόνια προκειμένου το ποσοστό ανεργίας να επανέλθει στα επίπεδα προ της οικονομικής κρίσης.

ΚΕΦΑΛΑΙΟ 1^ο: Η ΕΝΝΟΙΑ ΤΗΣ ΑΝΕΡΓΙΑΣ

1.1 Ορισμός ανεργίας

Κάθε οικονομία έχει ένα ορισμένο μέγεθος πληθυσμού. Για λόγους οικονομικής ανάλυσης, ο πληθυσμός διακρίνεται σε οικονομικά ενεργό και οικονομικά μη ενεργό. Ο οικονομικά ενεργός πληθυσμός αποτελεί το εργατικό δυναμικό της οικονομίας και περιλαμβάνει τα άτομα εκείνα τα οποία είναι ικανά προς εργασία και ταυτόχρονα θέλουν να εργαστούν. Τα άτομα εκείνα τα οποία δεν μπορούν να εργαστούν, για παράδειγμα μικρά παιδιά, ηλικιωμένοι, ασθενείς, στρατιώτες κ.α. δεν ανήκουν στο εργατικό δυναμικό. Επίσης, τα άτομα που μπορούν να εργαστούν αλλά για διάφορους λόγους δεν θέλουν δεν ανήκουν στο εργατικό δυναμικό. Συνεπώς, τα άτομα τα οποία δεν μπορούν ή δεν θέλουν να εργαστούν αποτελούν τον οικονομικά μη ενεργό πληθυσμό¹.

Το εργατικό δυναμικό χωρίζεται σε δύο κατηγορίες, σε εκείνους οι οποίοι εργάζονται και ονομάζονται απασχολούμενοι και σε εκείνους οι οποίοι δεν εργάζονται και είναι άνεργοι. Με βάση τις παραπάνω διακρίσεις μπορούμε να δώσουμε τους εξής ορισμούς:

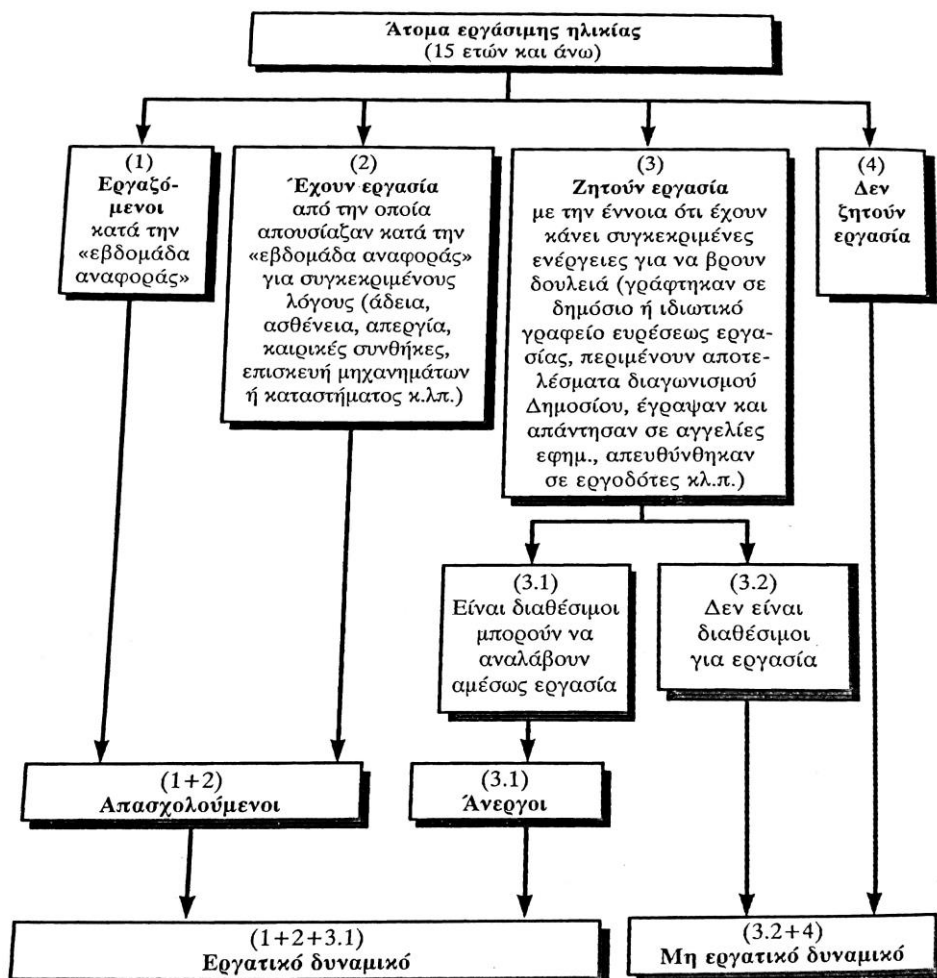
- **Εργατικό δυναμικό** είναι το σύνολο των ατόμων τα οποία μπορούν και θέλουν να εργαστούν.

¹ Τουτζιαράκης Γ., (2008), Η ανεργία ως σύμπτωμα της έντασης στην αγορά εργασίας, εκδόσεις Παπαζήση

- **Απασχολούμενοι** είναι τα άτομα τα οποία εργάζονται (φυσικά εξ' ορισμού θέλουν και μπορούν να εργαστούν)
- **Άνεργοι** είναι τα άτομα τα οποία μπορούν και θέλουν να εργαστούν αλλά δεν μπορούν να βρουν απασχόληση.

Συνεπώς το άθροισμα των απασχολούμενων και των ανέργων είναι ίσο με το εργατικό δυναμικό.

Το παρακάτω σχήμα παρουσιάζει παραστατικά τον τρόπο με τον οποίο ταξινομούνται τα άτομα εργάσιμης ηλικίας σε απασχολούμενους, ανέργους και μη εργατικό δυναμικό.



Η αδυναμία πλήρους εκμετάλλευσης των παραγωγικών δυνατοτήτων του εργατικού δυναμικού έχει ως αποτέλεσμα την εμφάνιση της ανεργίας. Επίσημα, την ανεργία θα μπορούσαμε να την ορίσουμε ως τον αριθμό των ατόμων που υποβάλλουν αίτηση για επίδομα ανεργίας ή για εθνικά ασφαλιστικά δάνεια της ημέρα της μηνιαίας καταμέτρησης τα οποία εκείνη την ημέρα είναι άνεργοι, διατεθειμένοι και ικανοί να απασχοληθούν σε κάθε κατάλληλη θέση και αναζητούν ενεργά εργασία². Το μέγεθος της ανεργίας μπορεί να μετρηθεί ως απόλυτο μέγεθος π.χ. λέμε χαρακτηριστικά τη φράση χιλιάδες άνεργοι. Η σημασία όμως του αριθμού αυτού εξαρτάται από το μέγεθος του εργατικού δυναμικού. Γι' αυτό η ανεργία μετριέται ως ποσοστό επί τοις εκατό του εργατικού δυναμικού, το οποίο θα μπορούσαμε μαθηματικά να εκφράσουμε ως εξής:

$$\text{Ποσοστό ανεργίας} = \frac{\text{Αριθμός ανΧρῶν}}{\text{Εργατικό δυναμικό}} * 100$$

Το ποσοστό της ανεργίας μπορεί να διαφέρει από περίοδο σε περίοδο, καθώς μεταβάλλεται το απόλυτο μέγεθος της ανεργίας ή του εργατικού δυναμικού ή και των δύο. Σε αυτό το σημείο θα μπορούσαμε να αναφέρουμε το ποσοστό της ανεργίας του Διεθνούς Οργανισμού Εργασίας, το οποίο περιλαμβάνει όσους εισπράττουν επίδομα, σύμφωνα με τον επίσημο ορισμό της ανεργίας, στον οποίο αναφερθήκαμε προηγουμένως, συν όλα τα άτομα που μπορούν να αναλάβουν εργασία εντός των επομένων δύο εβδομάδων και έχουν ψάξει για απασχόληση τις τελευταίες τέσσερις εβδομάδες ή έχουν βρει ήδη απασχόληση και περιμένουν να ξεκινήσουν.

² Κατσανέβας Θ., (1994), Εργασιακές σχέσεις θέματα εργασιακών σχέσεων, οικονομικής της εργασίας, απασχόλησης και ανεργίας, εκδόσεις Σταμούλης

Η αντιμετώπιση του φαινομένου της ανεργίας γίνεται μέσω διαφόρων πολιτικών, οι οποίες αναπτύσσονται ως μέσα «εξυγίανσης» της νοσηρής αυτής κατάστασης.

1.2 Τα αίτια της ανεργίας

Το φαινόμενο της ανεργίας παρουσιάζεται όταν οι «νόμοι της αγοράς» καταστρατηγούνται. Σύμφωνα με τη νεοκλασική θεωρία, που αποτελεί τη δεσπόζουσα άποψη επάνω στο θέμα, οι κρίσεις του συστήματος της οικονομίας οφείλονται στη δράση ορισμένων παραγόντων, οι οποίοι παρεμποδίζουν τους «νόμους της αγοράς» να λειτουργήσουν απρόσκοπτα. Κατά συνέπεια, η εν λόγω θεωρία υποστηρίζει ότι αν υπάρχει ελευθερία στην αγορά τότε το οικονομικό σύστημα θα επέλθει σε μια κατάσταση ισορροπίας και θα πάψουν να υπάρχουν «παθογένειες» όπως για παράδειγμα η ανεργία³.

Τα κυριότερα αίτια που οδηγούν στην εμφάνιση φαινομένων ανεργίας είναι τα εξής:

- Η συνεχόμενη μείωση της ζήτησης προϊόντων εξαιτίας των μακροχρόνιων περιοριστικών πολιτικών που εφαρμόζονται από όλες τις αναπτυγμένες χώρες. Οι πολιτικές αυτές έχουν ως αποτέλεσμα τον περιορισμό του εισοδήματος των εργαζομένων, που αποτελούν την κύρια καταναλωτική βάση, και έτσι πολλές επιχειρήσεις, αντιδρώντας σ' αυτή την κρίση, μειώνουν την παραγωγή τους και φυσικό επακόλουθο είναι να μειώνεται η παραγωγικότητα τους αλλά και η ανταγωνιστικότητά τους, καθώς ένα μεγάλο μέρος του παραγωγικού δυναμικού τους παραμένει αναξιοπίστο.

³ Γιαννάκου, Χρυσούλα-Ντέμπορα (2009), Προσδιοριστικοί παράγοντες της Ανεργίας, εκδόσεις Παπαζήση

- Η υπερεπάρκεια πολλών αγαθών, λόγω της αυξημένης προσφοράς, η οποία προέρχεται από την κρίση υπέρ συσσώρευσης και τη μειωμένη ζήτηση. Πιο συγκεκριμένα, στην κρίση της υπέρ συσσώρευσης το κεφάλαιο γίνεται «ανίκανο» να εκμεταλλεύεται την εργασία, ώστε να θεωρείται υγιής και να οδηγεί σε ομαλή ανάπτυξη, γεγονός που έχει ως αποτέλεσμα να διακόπτεται η κεφαλαιοκρατική διαδικασία παραγωγής. Οι συνέπειες της κρίσης υπέρ συσσώρευσης είναι η ανεργία, η διακοπή ή ο περιορισμός της παραγωγής και η «καταστροφή» του κεφαλαίου. Η ανεργία λοιπόν είναι αποτέλεσμα της κρίσης υπέρ συσσώρευσης κεφαλαίου γιατί οι επιχειρήσεις, λόγω του ανταγωνισμού, παράγουν πολύ περισσότερα από αυτά που η αγορά μπορεί να καταναλώσει και έτσι οι επενδύσεις αναστέλλονται, το κεφάλαιο «απαξιώνεται» και οι άνθρωποι αδυνατούν να βρουν εύκολα εργασία υπό αυτές τις συνθήκες. Βέβαια, παρατηρείται η τάση να μειώνεται το κόστος των παραγόμενων προϊόντων ώστε να μην υπάρχει πληθώρα μέσω της τεχνολογικής προόδου, η οποία επιτάσσει την «είσοδο» καινούριων και πιο σύγχρονων μηχανών, οι οποίες αντικαθιστούν ένα σημαντικό αριθμό εργατών. Η τάση αυτή όμως όχι μόνο λύνει το πρόβλημα της ανεργίας, αλλά το καλλιεργεί και το διαιωνίζει⁴.
- Τα είδη της ανεργίας με βάση τα αίτια που τη δημιουργούν είναι τα ακόλουθα: η ανεργία τριβής, η εποχική ανεργία, η διαρθρωτική ανεργία, η ανεργία ελλειπούς ζήτησης

⁴ Σκουτέλης Γ., (2006), Ανεργία: αίτια και λύσεις, Εκδόσεις "Financial Forum", Α΄ Έκδοση

1.3 Τα είδη της ανεργίας

1.3.1 Ανεργία τριβής

Ανεργία τριβής είναι εκείνη η οποία οφείλεται στην αδυναμία της αγοράς να απορροφήσει άμεσα άνεργους, παρότι υπάρχουν κενές θέσεις εργασίας, για τις οποίες οι άνεργοι έχουν τα απαραίτητα προσόντα και επαγγελματική εξειδίκευση. Είναι βραχυχρόνια ανεργία, προϋποθέτει την ύπαρξη κενών θέσεων εργασίας και οφείλεται στην ατελή πληροφόρηση που εμποδίζει την αυτόματη κινητικότητα της εργασίας. Αυτό σημαίνει, ότι υπάρχουν κενές θέσεις εργασίας και οι αναζητούντες εργασία δεν το γνωρίζουν, ενώ οι εργοδότες δεν γνωρίζουν ότι υπάρχουν άτομα διαθέσιμα και ικανά να τις πληρώσουν. Επίσης, μπορεί να οφείλεται στη γεωγραφική απόσταση μεταξύ της περιοχής όπου υπάρχει ανεργία και αυτής όπου υπάρχουν κενές θέσεις εργασίας. Η ανεργία τριβής προκύπτει λόγω της ακατάπαυστης κίνησης των ανθρώπων μεταξύ περιοχών και θέσεων εργασίας ή διαφόρων σταδίων του κύκλου ζωής. Ουσιαστικά, αποτελεί το ελάχιστο επίπεδο ανεργίας που δεν μπορεί να μειωθεί σε μια δυναμική κοινωνία. Σε αυτήν την κατηγορία ανεργίας περιλαμβάνονται τα άτομα των οποίων η φυσική και διανοητική κατάσταση τα καθιστά ανίκανα προς εργασία, αλλά περιλαμβάνει επίσης και όσους περνούν μικρά χρονικά διαστήματα χωρίς εργασία καθώς μετακινούνται από μια θέση εργασίας σε μία άλλη, στο πλαίσιο μιας οικονομίας στην οποία το εργατικό δυναμικό και οι προσφερόμενες θέσεις εργασίας μεταβάλλονται συνεχώς⁵.

Το ύψος της ανεργίας τριβής εξαρτάται από τον αριθμό των ατόμων που αλλάζουν δουλειά και τη διάρκεια αναζήτησης δουλειάς. Ο οικονομικός κύκλος επηρεάζει και

⁵ Δεδουσόπουλος Α., (2000), Θεωρίες της ανεργίας, εκδόσεις Τυπωθητώ

τις δύο αυτές συνιστώσες. Κατά την περίοδο οικονομικής άνθισης αυξάνεται ο αριθμός των ατόμων που αλλάζουν δουλειά και μειώνεται η διάρκεια αναζήτησης. Το αντίθετο συμβαίνει σε περίοδο ύφεσης. Από αυτό συνεπάγεται ότι το ποσοστό ανεργίας τριβής παραμένει περίπου σταθερό. Οι υπηρεσίες ευρέσεως εργασίας, που βελτιώνουν την ποιότητα και μειώνουν το κόστος πληροφόρησης και υποβοηθούν τη σύζευξη των ανέργων με τις κενές θέσεις εργασίας, μειώνουν την ανεργία τριβής μειώνοντας τη διάρκεια αναζήτησης εργασίας. Στη μείωση της διάρκειας αναζήτησης εργασίας θεωρείται ότι συμβάλλει και η μείωση των επιδομάτων ανεργίας, που προτείνεται επίσης ως μέτρο μείωσης της ανεργίας τριβής⁶.

1.3.2 Εποχική ανεργία

Η εποχική ανεργία οφείλεται στις εποχικές διακυμάνσεις των συνθηκών της ζήτησης και της προσφοράς. Είναι ιδιαίτερα σημαντική στους κλάδους της γεωργίας, των κατασκευών και του τουρισμού. Η εποχική ανεργία μπορεί να χαρακτηριστεί ως μια μορφή ανεργίας τριβής, εξαιτίας της αναπόφευκτης χρονικής καθυστέρησης για την εξασφάλιση νέας απασχόλησης από τους εποχικά καθιστάμενους ανέργους. Σε αντίθεση όμως με την ανεργία τριβής, που δεν συνιστά πρόβλημα της οικονομικής πολιτικής, η εποχική ανεργία συνιστά σοβαρό πρόβλημα, γιατί το εργατικό δυναμικό που πλήττεται συνήθως από αυτήν ανήκει στις οικονομικά ασθενέστερες κοινωνίες.

⁶ Ιωακείμογλου Η., (1998), Ανεργία, Εναλλακτικές εκδόσεις

1.3.3 Διαρθρωτική ανεργία

Η διαρθρωτική ανεργία είναι ένας όρος πολύσημος. Δύο είναι οι κύριες χρήσεις του⁷:

- Σύμφωνα με την πρώτη, η διαρθρωτική ανεργία οφείλεται στην αναντιστοιχία μεταξύ προσφοράς και ζήτησης εργασίας, που προκαλούν οι διαρθρωτικές αλλαγές στο παραγωγικό σύστημα. Μία τέτοια αλλαγή είναι η κλαδική αναδιάρθρωση του παραγωγικού συστήματος, λόγω αλλαγής του καταναλωτικού προτύπου, που δημιουργεί ανάγκες μετακίνησης εργαζομένων από τους κλάδους με μειούμενη ζήτηση σε κλάδους με αυξανόμενη. Άλλη αλλαγή είναι η τεχνολογική και οργανωτική μεταβολή, που προκαλεί αναντιστοιχία μεταξύ των προσόντων του εργατικού δυναμικού και των απαιτήσεων της εργασιακής διαδικασίας. Τέλος, η γεωγραφική ανακατανομή των παραγωγικών δραστηριοτήτων δημιουργεί ανάγκες μετακίνησης εργατικού δυναμικού από τις περιοχές που βρίσκονται σε κρίση στις περιοχές με δυναμική ανάπτυξη. Προϋπόθεση και για αυτό το είδος ανεργίας είναι η ύπαρξη κενών θέσεων εργασίας, τις οποίες οι άνεργοι δεν μπορούν να καταλάβουν διότι δεν έχουν τα κατάλληλα προσόντα ή δεν έχουν τη διάθεση να μετακινηθούν γεωγραφικά. Λύση σε αυτό το είδος της ανεργίας είναι η προσαρμογή της προσφοράς στη ζήτηση εργασίας, μέσω της κατάλληλης εκπαίδευσης του εργατικού δυναμικού και η παροχή κινήτρων μετεγκατάστασης
- Η δεύτερη χρήση του όρου διαρθρωτική ανεργία_ δεν προϋποθέτει ύπαρξη κενών θέσεων εργασίας, αλλά ανεπάρκεια της ζήτησης έναντι της προσφοράς εργασίας, που οφείλεται στις ατέλειες της λειτουργίας της

⁷ Δεδουσόπουλος Α., (2000), Θεωρίες της ανεργίας, εκδόσεις Τυπωθητώ

αγοράς εργασίας. Οι ατέλειες είναι με τη σειρά τους αποτέλεσμα είτε της ύπαρξης και λειτουργίας θεσμών όπως τα συνδικάτα και η εργατική και κοινωνική νομοθεσία, είτε της ελλιπούς πληροφόρησης, είτε του κόστους της ανακύκλωσης του προσωπικού είτε όλων μαζί. Η καταπολέμηση της ανεργίας αυτού του είδους γίνεται με τη διόρθωση ή αντιστάθμιση των ατελειών της αγοράς εργασίας.

1.3.4 Ανεργία ελλιπούς ζήτησης

Η ανεργία ελλιπούς ζήτησης ονομαζόμενη και κεϋνσιανή ανεργία, είναι εκείνη που προέρχεται από την πτώση της οικονομικής δραστηριότητας στις φάσεις της καθόδου και της ύφεσης του οικονομικού κύκλου (κυκλική ανεργία). Πρόκειται, δηλαδή, για αδυναμία της συνολικής ζήτησης της οικονομίας να απορροφήσει τη συνολική προσφορά του εργατικού δυναμικού και οφείλεται στην μειωμένη συνολική ζήτηση προϊόντων και υπηρεσιών. Η ανεργία αυτή έχει κυκλικό χαρακτήρα, δηλαδή επαναλαμβάνεται, και η διάρκειά της εξαρτάται από τη διάρκεια του οικονομικού κύκλου. Αυτή η μορφή ανεργίας είναι αποτέλεσμα της επιβράδυνσης της ανάπτυξης σε περιόδους οικονομικής ύφεσης, η οποία έχει ως επακόλουθο την αδυναμία απορρόφησης του εργατικού δυναμικού. Η ανεργία λόγω μακροχρόνιας έλλειψης ζήτησης σχετίζεται με το γεγονός ότι η οικονομία αναπτύσσεται για μεγάλες χρονικές περιόδους με ρυθμούς μεγέθυνσης που υπολείπονται των δυναμικών, δηλαδή των ρυθμών εκείνων που αντιστοιχούν στην πλήρη αξιοποίηση του

παραγωγικού της δυναμικού. Η απάντηση σε αυτού του είδους την ανεργία είναι η άσκηση επεκτατικής μακροοικονομικής πολιτικής κεννσιανής έμπνευσης⁸.

Από τις μορφές ανεργίας που αναφέρθηκαν, απασχολεί κυρίως τους φορείς τις οικονομικής πολιτικής η ανατροπή ή ο περιορισμός της κυκλικής ανεργίας, επειδή γίνεται ευρύτερα αποδεκτό ότι το μεγαλύτερο μέρος της ανεργίας των τελευταίων δεκαετιών οφείλεται στην ανεπαρκή συνολική ζήτηση.

Οι ατομικές επαγγελματικές διαδρομές αποτελούν τη βάση κατασκευής μιας άλλης τυπολογίας της ανεργίας, που δείχνει ότι η ανεργία βιώνεται διαφορετικά από τις διαφορετικές κατηγορίες ανέργων ανάλογα με τη θέση και τα ιδιαίτερα χαρακτηριστικά που προσλαμβάνει στην επαγγελματική ζωή των ατόμων.

1.3.5 Επαναλαμβανόμενη ανεργία

Απαντάται κυρίως μεταξύ των νέων που πρωτοεισέρχονται στην αγορά εργασίας, των γυναικών που επανεντάσσονται στην αγορά εργασίας μετά από προσωρινή αποχώρηση από την τελευταία για μικρό ή μεγάλο χρονικό διάστημα και των ανειδίκευτων εργαζόμενων. Οι περίοδοι απασχόλησης και ανεργίας είναι σύντομες και εναλλάσσονται μεταξύ τους. Το μεγαλύτερο πρόβλημα που αντιμετωπίζει αυτή η κατηγορία ανέργων είναι η αστάθεια της απασχόλησης⁹.

⁸ Δεδουσόπουλος Α., (2000), Θεωρίες της ανεργίας, εκδόσεις Τυπωθητώ

⁹ Παυλόπουλος Π., (2000), Ανάπτυξη και ανεργία, εκδόσεις Παιδαγωγικό Ινστιτούτο

1.3.6 Ανεργία αναπροσαρμογής

Απαντάται κυρίως σε άνδρες μεσαίων ηλικιών και σε ειδικευμένους εργαζόμενους, που είχαν σταθερή απασχόληση μέχρι να απολυθούν λόγω οικονομικών δυσκολιών της επιχείρησης. Επειδή το επίπεδο ειδίκευσής των ανέργων αυτής της κατηγορίας είναι υψηλό, προσπαθούν πρώτα από όλα να βρουν μία θέση εργασίας που να αντιστοιχεί στα προσόντα τους και να εξασφαλίζει σταθερή απασχόληση και αν αυτό δεν καρποφορήσει παρακολουθούν προγράμματα επαγγελματικής κατάρτισης σε συναφείς ειδικότητες, που έχουν μεγαλύτερη ζήτηση στην αγορά εργασίας. Η διάρκεια ανεργίας αυτής της κατηγορίας ανέργων είναι μεγαλύτερη από ότι στην προηγούμενη περίπτωση.

Από τη σύγκριση των δύο παραπάνω τύπων ανεργίας γίνεται φανερό ότι η διάρκεια της ανεργίας δεν μπορεί να είναι ο μόνος δείκτης για το πόσο σοβαρή είναι η κατάσταση της ανεργίας για τα άτομα και την κοινωνία. Ένας καλύτερος δείκτης της σοβαρότητας του προβλήματος της ανεργίας για τις επί μέρους κατηγορίες θα ήταν ενδεχομένως αυτός που θα μετρούσε την ανισοκατανομή της συνολικής διάρκειας που περνούν τα άτομα στην ανεργία και όχι τη διάρκεια ενός μόνο περάσματος από την ανεργία. Επειδή κάθε πέρασμα από την ανεργία, ανεξαρτήτως εάν είναι σύντομο ή όχι, δημιουργεί κίνδυνο επαγγελματικής απαξίωσης και υποβάθμισης, για αυτό δεν είναι σωστή η θέση που συχνά υποστηρίζεται, ότι η ανεργία δεν συνεπάγεται κοινωνικό κόστος παρά μόνο όταν υπερβεί κάποια διάρκεια, ενώ η ανεργία μικρής διάρκειας αποτελεί δείκτη μιας δυναμικής αγοράς εργασίας, σε μία οικονομία που βρίσκεται σε διαρκή μεταλλαγή.

1.3.7 Ανεργία αποκλεισμού

Απαντάται κυρίως μεταξύ των ηλικιωμένων ανέργων και των νέων χωρίς προσόντα, που αντιμετωπίζουν αρνητικά την εργασία. Οι άνεργοι αυτοί παρουσιάζονται στην αγορά εργασίας με μειονεκτήματα τέτοια, που καθιστούν την πιθανότητα εύρεσης εργασίας πολύ δύσκολη υπόθεση, λόγω της επιλεκτικότητας των προσλήψεων σε περίοδο μαζικής ανεργίας. Σε περίπτωση που δεν υπάρχουν ειδικά μέτρα προώθησης της απασχόλησής τους, οι άνεργοι αυτοί είναι καταδικασμένοι σε ανεργία μακράς διάρκειας, περιθωριοποίηση και αποκλεισμό¹⁰.

1.4 Συνέπειες της ανεργίας

Οι συνέπειες της ανεργίας είναι καταστρεπτικές τόσο για τα άτομα όσο και για τις κοινωνίες στις οποίες αυτά εντάσσονται, ακριβώς επειδή η εργασία κατέχει δεσπόζουσα θέση και είναι «ζωτικής» σημασίας για τη δομή των σύγχρονων κοινωνιών. Η έλλειψη της συνεπάγεται έλλειψη εισοδήματος, η οποία με τη σειρά της οδηγεί σε στέρηση αγαθών και υπηρεσιών για το άτομο και την οικογένειά του. Επακόλουθο αυτής της κατάστασης είναι και η απώλεια κοινωνικής θέσης, με ότι αυτό συνεπάγεται, ως προς την ψυχολογία του ατόμου. Δημιουργείται έτσι ένας φαύλος κύκλος χαμηλού εισοδήματος, κοινωνικής απομόνωσης, κοινωνικού στίγματος, χαμηλού ηθικού, απώλειας αυτοπεποίθησης, ανασφάλειας, αβεβαιότητας για το μέλλον και κινδύνου βλάβης της ψυχικής και σωματικής υγείας για το άτομο¹¹.

¹⁰ Παυλόπουλος Π., (2000), Ανάπτυξη και ανεργία, εκδόσεις Παιδαγωγικό Ινστιτούτο

¹¹ Γιαννάκου, Χρυσούλα-Ντέμπορα (2009), Προσδιοριστικοί παράγοντες της Ανεργίας, εκδόσεις Παπαζήση

Η απώλεια της αυτοεκτίμησης, που είναι κυρίαρχη στην ψυχολογία του ανέργου, συνδέεται και με συναισθήματα ενοχής, αφενός για την απώλεια της θέσης εργασίας και αφετέρου για την απώλεια του εισοδήματος εξαιτίας της απώλειας εργασίας. Το άγχος της οικονομικής στέρησης και ο φόβος της αδυναμίας κάλυψης των οικονομικών αναγκών μεγιστοποιούν το πρόβλημα και εκτείνουν σε μεγάλο βαθμό φαινόμενα κατάθλιψης στο άτομο. Ανάλογα αισθήματα παρατηρούνται και σε εκείνους που εργάζονται σε θέσεις που δεν είναι ατομικά και κοινωνικά αποδεκτές. Τα άτομα που βιώνουν την κατάσταση της ανεργίας νιώθουν πολύ έντονα και το συναίσθημα της κοινωνικής απομόνωσης, καθώς αδυνατούν να συμμετάσχουν σε πολιτιστικές και άλλες δραστηριότητες της κοινότητάς τους, με αποτέλεσμα να μην αξιοποιούν την κοινωνική αλληλεπίδραση, που είναι τόσο σημαντική για την καταπολέμηση της δυσμενούς ψυχολογικής κατάστασης στην οποία έχουν περιέλθει. Έτσι τα αρνητικά συναισθήματα «φωλιάζουν» ακόμα περισσότερο στην καρδιά τους. Καταλαβαίνουμε λοιπόν, ότι η ανεργία ως φαινόμενο επηρεάζει δυσμενώς την ψυχολογία των ατόμων που τη βιώνουν και αυτό έχει αντίκτυπο και στην κοινωνία τους, η οποία βιώνει με τη σειρά της μια μεγάλη συχνότητα προβλημάτων. Πιο συγκεκριμένα, η κοινωνία, που «μαστιγίζεται» από την ανεργία, διαθέτει ένα μεγάλο μέρος εργατικού δυναμικού επαγγελματικά απαξιωμένο και επιβαρημένο με όλα τα προβλήματα που απορρέουν από την κατάσταση αυτή. Επικρατούν σε αυτή έντονες κοινωνικές και οικονομικές ανισότητες, αντιπαλότητες, δυσφορία και αβεβαιότητα για το μέλλον, ενώ έντονα είναι και τα φαινόμενα αλλοτρίωσης και ανομίας. Εμφανίζεται λοιπόν χαλάρωση της κοινωνικής συνοχής και αποδυνάμωση των κοινωνικών δεσμών καθώς υπάρχει εχθρότητα και αντιπαλότητα των ανέργων προς τους εργαζόμενους. Επομένως, μπορεί η εργασία να παραμένει στην κορυφή των κοινωνικών αξιών, όμως η διαδικασία της κοινωνικοποίησης διαταράσσεται.

Καταλαβαίνουμε λοιπό ότι η κατάσταση της υψηλής και παρατεταμένης ανεργίας και των συνακόλουθων προβλημάτων της στιγματίζει όχι μόνο το παρόν αλλά και το μέλλον της κοινωνίας, η οποία στερείται οικονομικής αποδοτικότητας, λόγω μειωμένου εργατικού δυναμικού και κοινωνικής συνοχής, λόγω της ύπαρξης χαλαρών κοινωνικών δεσμών. Έτσι, δημιουργούνται θύλακες υπανάπτυξης και διαφορετικοί σε κάθε φορά ρυθμοί ανάπτυξης για τις διάφορες κοινωνικές ομάδες.

Συμπεραίνουμε λοιπόν πως η οικονομική ευμάρεια είναι άρρηκτα συνδεδεμένη με την κοινωνική συνοχή και ότι η αντιμετώπιση της ανεργίας μπορεί να λύσει τόσο οικονομικά όσο και κοινωνικά προβλήματα σε μια κοινωνία.

Όσον αφορά σε αυτό το σημείο την Ευρώπη θα λέγαμε πως τα προβλήματα της ανεργίας δυσκολεύουν και τη διαδικασία οικονομικής σύγκλισης της Ευρωπαϊκής Ένωσης, λόγω της έλλειψης κοινωνικής συνοχής και της δημιουργίας θυλάκων υπανάπτυξης. Μια προσπάθεια οικονομικής ενοποίησης θα μπορούσε να οδηγήσει σε μια «Ευρώπη των Πολιτών» στην οποία θα ήταν εμφανής η κοινωνική συνοχή και η κοινωνική ανάπτυξη¹².

¹² Γιαννάκου, Χρυσούλα-Ντέμπορα (2009), Προσδιοριστικοί παράγοντες της Ανεργίας, εκδόσεις Παπαζήση

1.5 Καταπολέμηση της ανεργίας

Τα μέτρα που παίρνουν οι διάφορες κυβερνήσεις για την καταπολέμηση της ανεργίας είναι δύο γενικών κατηγοριών: μέτρα αύξησης της συνολικής ζήτησης και μέτρα επαγγελματικής κατάρτισης και επανεκπαίδευσης του εργατικού δυναμικού.

❖ Τα μέτρα αύξησης της συνολικής ζήτησης είναι δημοσιονομικά και νομισματικά.

Τα δημοσιονομικά μέτρα περιλαμβάνουν κυρίως αύξηση των κρατικών δαπανών για δημόσια έργα και προώθηση μεγάλων επενδυτικών έργων. Σκοπός αυτών των έργων είναι η άμεση αύξηση της απασχόλησης και των εισοδημάτων. Τα νομισματικά μέτρα αποβλέπουν στη μείωση του επιτοκίου, με σκοπό την ενίσχυση των ιδιωτικών επενδύσεων, της παραγωγής και συνεπώς της απασχόλησης. Τα δημοσιονομικά και τα νομισματικά μέτρα αποβλέπουν στην αύξηση της συνολικής ζήτησης και συνεπώς στη μείωση της ανεργίας που οφείλεται στην ανεπάρκεια της ζήτησης.

❖ Τα μέτρα επαγγελματικής κατάρτισης και επανεκπαίδευσης έχουν σκοπό να διευκολύνουν τους ανέργους στην απόκτηση επαγγελματικών γνώσεων και ειδικεύσεων, οι οποίες είναι απαραίτητες ή χρήσιμες, προκειμένου να απασχοληθούν στις υπάρχουσες κενές θέσεις εργασίας. Τα μέτρα αυτά έχουν στόχο τη μείωση της διαρθρωτικής ανεργίας.

ΚΕΦΑΛΑΙΟ 2ο: ΘΕΩΡΗΤΙΚΗ ΠΡΟΣΕΓΓΙΣΗ ΤΗΣ ΕΝΝΟΙΑΣ ΤΗΣ ΑΝΕΡΓΙΑΣ

Η λογική όμως των πολιτικών της αγοράς εργασίας, που έχουν ως στόχο την προώθηση της απασχόλησης και την καταπολέμηση της ανεργίας, δεν μπορεί να γίνει κατανοητή και η αποτελεσματικότητά τους δεν μπορεί να αξιολογηθεί, χωρίς οι πολιτικές αυτές να αντιστοιχηθούν με τις θεωρητικές ερμηνείες της ανεργίας από τις οποίες απορρέουν.

2.1 Νεοκλασική και κεϋνσιανή θεωρία: εκούσια και ακούσια ανεργία

Η νεοκλασική θεωρία υπήρξε το κυρίαρχο ρεύμα της οικονομικής επιστήμης τις τέσσερις πρώτες δεκαετίες του 20ου αιώνα. Ο ισχυρισμός της περί γενικής ισορροπίας της οικονομίας και εκούσιας ανεργίας υπέστη για πρώτη φορά ισχυρό κλονισμό, όταν βρέθηκε αντιμέτωπος με την παγκόσμια κρίση της δεκαετίας του 30, που έπληξε με ιδιαίτερη σφοδρότητα τις ΗΠΑ και τις αναπτυγμένες οικονομίες της εποχής εκείνης¹³.

Το αντίπαλο δέος της νεοκλασικής θεωρίας υπήρξε η κεϋνσιανή θεωρία, που εμφανίστηκε στο δεύτερο μισό της δεκαετίας του 30 και αντικατέστησε τη νεοκλασική θεωρία ως κυρίαρχο ρεύμα της οικονομικής επιστήμης μέχρι το δεύτερο μισό της δεκαετίας του 70. Η κεϋνσιανή θεωρία υποστήριξε ότι το καπιταλιστικό σύστημα εμφανίζει χρόνια υποαπασχόληση του εργατικού δυναμικού, που ισοδυναμεί με μόνιμη ακούσια ανεργία και ισχύει ακόμα και όταν οι αγορές προϊόντος και χρήματος βρίσκονται σε ισορροπία.

¹³ Abel A., Bernanke B., (2005), Μακροοικονομική, εκδόσεις Κριτική

Ο λόγος που η κεϋνσιανή θεωρία εγκαταλείφθηκε στο δεύτερο μισό της δεκαετίας του 70 είναι η αδυναμία της να ερμηνεύσει το φαινόμενο του «στασιμοπληθωρισμού», δηλαδή την ταυτόχρονη άνοδο της ανεργίας και του πληθωρισμού. Η νεοκλασική θεωρία, μέσω των νέων σχολών του μονεταρισμού και των οικονομικών της προσφοράς, επανήλθε στο πολιτικό προσκήνιο και απέκτησε ξανά τη θέση της κυρίαρχης οικονομικής θεωρίας και αποτελεί εκ νέου το σημείο αναφοράς για τις κυρίαρχες σήμερα ερμηνείες της ανεργίας.

2.2 Νεοκλασική θεωρία – Μικροοικονομικό μοντέλο προσφοράς και ζήτησης εργασίας

Για τους νεοκλασικούς, τόσο η προσφορά όσο και η ζήτηση εργασίας είναι το αποτέλεσμα της συμπεριφοράς ατόμων απόλυτα ορθολογικών, που έχουν απεριόριστες ικανότητες να συλλέγουν και να επεξεργάζονται πληροφορίες και να ιεραρχούν τις προτιμήσεις τους και που κάνουν επιλογές ή παίρνουν αποφάσεις με στόχο τη μεγιστοποίηση του ατομικού τους οφέλους (ευημερίας)¹⁴.

Η προσφορά εργασίας μία δεδομένη στιγμή εξαρτάται από την απόφαση των ατόμων για το αν θα εργασθούν ή όχι και πόσο. Ποιοί είναι όμως οι προσδιοριστικοί παράγοντες της προσφοράς εργασίας; Το ερώτημα αυτό απαντάται έμμεσα με την ανάλυση της ζήτησης για ελεύθερο χρόνο, που είναι η άλλη όψη του νομίσματος της προσφοράς εργασίας. Η ζήτηση για ελεύθερο χρόνο αποτελεί συνάρτηση τριών παραγόντων: του κόστους ευκαιρίας του ελεύθερου χρόνου, του εισοδήματος και των προτιμήσεων των ατόμων. Όσον αφορά τη ζήτηση εργασίας, αυτή εξαρτάται από τρεις παράγοντες: τη ζήτηση για το προϊόν τις τιμές της εργασίας και του κεφαλαίου και την τεχνολογία.

¹⁴ Dornbusch R., Fischer S., (2002), Μακροοικονομική, εκδόσεις Κριτική

Η κατάσταση ισορροπίας στην αγορά εργασίας εξασφαλίζει πλήρη απασχόληση του εργατικού δυναμικού. Σε αυτήν την κατάσταση η όποια ανεργία είναι μόνο εκούσια. Διότι αυτοί που παραμένουν άνεργοι είναι αυτοί που με τη θέλησή τους δεν δουλεύουν, επειδή θεωρούν ότι με το να θυσιάσουν τον ελεύθερο χρόνο τους για να εργαστούν, η μείωση της ευημερίας τους από την απώλεια ελεύθερου χρόνου είναι μεγαλύτερη από την αύξηση ευημερίας που θα προκαλούσε το εισόδημα από εργασία, με το δεδομένο ύψος μισθού.

Όμως, ακόμα και στην κατάσταση πλήρους απασχόλησης θα υπάρχει κάποια ανεργία τριβής, επειδή πάντα κάποια άτομα θα βρίσκονται σε αναζήτηση εργασίας σε μία αγορά εργασίας δυναμική με ατελείς ροές πληροφόρησης. Ειδικότερα, ανεργία τριβής εμφανίζεται όταν το άτομο δεν αποδέχεται απαραίτητα την πρώτη δουλειά που του προσφέρεται, μία στρατηγική που είναι απόλυτα ορθολογική σε ένα κόσμο ατελούς πληροφόρησης. Όσο μικρότερη είναι η πιθανότητα να βρουν δουλειά οι άνεργοι κάποια δεδομένη περίοδο, τόσο μεγαλύτερη θα είναι η διάρκεια της ανεργίας και τόσο υψηλότερο είναι το ποσοστό ανεργίας.

Για τους νεοκλασικούς εκούσια ανεργία δημιουργείται επίσης από ατέλειες της αγοράς εργασίας που εμποδίζουν τον πραγματικό μισθό να κατέλθει στο επίπεδο ισορροπίας, ούτως ώστε να απορροφηθεί η πλεονάζουσα προσφορά εργασίας. Τέτοιες ατέλειες προκύπτουν ως αποτέλεσμα της ανάπτυξης θεσμών στην αγορά εργασίας, όπως οι συλλογικές διαπραγματεύσεις, ο κατώτατος μισθός, τα επιδόματα ανεργίας¹⁵.

Όταν αφεθούν να λειτουργήσουν απρόσκοπτα οι δυνάμεις της προσφοράς και της ζήτησης, τότε η αγορά εργασίας ισορροπεί στο σημείο πλήρους απασχόλησης και η υπάρχουσα ανεργία είναι εκούσια. Όταν η οικονομία συνολικά ή μία επί

¹⁵ Dornbusch R., Fischer S., (2002), Μακροοικονομική, εκδόσεις Κριτική

μέρους αγορά βρίσκονται σε κατάσταση ισορροπίας, τότε μόνο ένα εξωτερικό σοκ μπορεί να διαταράξει αυτήν την ισορροπία.

2.3 Κεϋνσιανή θεωρία της απασχόλησης – Ο ρόλος της ενεργού ζήτησης

Σύμφωνα με τον Keynes στην αγορά εργασίας καθορίζεται μόνο ο ονομαστικός μισθός, ως αποτέλεσμα διαπραγμάτευσης μεταξύ συνδικάτων και εργοδοσίας, και όχι το ύψος της απασχόλησης.

Η απασχόληση είναι ευθεία συνάρτηση της ενεργού ζήτησης (η ζήτηση που εκφράζεται στην αγορά μέσω της αγοραστικής δύναμης του χρήματος) η οποία και προσδιορίζει άμεσα το προϊόν της οικονομίας. Το πέρασμα από τη ζήτηση και το προϊόν στην απασχόληση, γίνεται διαμέσου της παραγωγικότητας της εργασίας, που θεωρείται βραχυχρόνια σταθερό μέγεθος, θεωρώντας ως δεδομένο ότι σε αυτό το διάστημα η τεχνολογία παραμένει αμετάβλητη.

Από τι όμως προσδιορίζεται η ενεργός ζήτηση (D); Η τελευταία αποτελεί άθροισμα δύο μεγεθών: της κατανάλωσης (C) και της επένδυσης (I). Το ύψος της κατανάλωσης είναι συνάρτηση της ροπής προς κατανάλωση, που εξαρτάται από ψυχολογικούς παράγοντες, ενώ το ύψος της επένδυσης εξαρτάται από την οριακή απόδοση του, δηλαδή και από τις τρεις αγορές προϊόντος, εργασίας και κεφαλαίου ταυτόχρονα¹⁶.

Ο Keynes δέχεται το θεώρημα των νεοκλασικών, ότι προκειμένου οι επιχειρήσεις να μεγιστοποιήσουν το κέρδος τους, πρέπει να εξισώσουν το οριακό προϊόν της εργασίας με τον πραγματικό μισθό. Όμως, σύμφωνα με την κεϋνσιανή θεωρία, η απασχόληση καθορίζεται από το ύψος της ζήτησης για το προϊόν και άρα το

¹⁶ Mankiw G., (2004), Μακροοικονομική θεωρία, εκδόσεις Gutenberg

οριακό προϊόν της εργασίας είναι δεδομένο για την επιχείρηση, όπως και το ύψος του ονομαστικού μισθού.

Τη σχέση μεταξύ ποσοστού ανεργίας από τη μία πλευρά, μισθολογικών αυξήσεων και πληθωρισμού από την άλλη εκφράζει η καμπύλη Phillips, που αποτελούσε από το 1960 και μετά το κατεξοχήν εργαλείο των κεϋνσιανών, προκειμένου να δείξουν τις επιλογές που είχε να κάνει μία κυβέρνηση και μία κοινωνία μεταξύ διαφορετικών συνδυασμών ανεργίας και πληθωρισμού.

2.4 Μονεταρισμός και φυσικό ποσοστό ανεργίας

Οι μονεταριστές είναι ένα σύγχρονο ρεύμα των νεοκλασικών οικονομικών, που ήλθε στο προσκήνιο στο δεύτερο μισό της δεκαετίας του 70, αφού πλέον είχε γίνει φανερό ότι η κεϋνσιανή θεωρία αδυνατούσε να ερμηνεύσει το φαινόμενο του στασιμοπληθωρισμού.

Ήδη από το 1968, ο Milton Friedman προχωρούσε σε μία διαφορετική ανάγνωση της καμπύλης Phillips, προκειμένου να δείξει ότι οι μακροοικονομικές πολιτικές τόνωσης της ενεργού ζήτησης, κεϋνσιανής έμπνευσης, έχουν μόνο βραχυπρόθεσμο αποτέλεσμα στην ανεργία, ενώ μακροπρόθεσμα δεν μπορούν να την μειώσουν πέρα από το φυσικό της ποσοστό, όπως αυτό προσδιορίζεται από την αγορά εργασίας¹⁷.

Στην προσπάθειά του αυτή ο Friedman στηρίχθηκε σε δύο υποθέσεις. Η πρώτη αποτελεί το βασικό δόγμα των μονεταριστών και λέει ότι υπάρχει πλήρης διχοτομία μεταξύ της πραγματικής οικονομίας και του χρήματος. Τα πραγματικά μεγέθη της οικονομίας (προϊόν, απασχόληση, πραγματικός μισθός κ.α.) δεν επηρεάζονται από το χρήμα, το οποίο επηρεάζει μόνο τις τιμές. Η δεύτερη υπόθεση

¹⁷ Mankiw G., (2004), Μακροοικονομική θεωρία, εκδόσεις Gutenberg

είναι αυτή των προσαρμόσιμων προσδοκιών (υπόθεση που δεν δέχονται άλλοι μονεταριστές). Σύμφωνα με αυτήν, οι εργαζόμενοι πάσχουν προσωρινά από αυταπάτη σε σχέση με το χρήμα. Δηλαδή, δεν είναι ικανοί εξ αρχής να προβλέψουν με ακρίβεια την εξέλιξη των τιμών. Αντίθετα, οι εργοδότες έχουν τέλειες προσδοκίες, δηλαδή πέφτουν πάντα μέσα στις προβλέψεις τους για τις τιμές. Έτσι, σύμφωνα με τον Friedman, υπάρχει ένα “φυσικό ποσοστό ανεργίας” ασυμπίεστο, σταθερό και μακροπρόθεσμα μοναδικό, το οποίο προσδιορίζεται από τα πραγματικά οικονομικά μεγέθη, μεταξύ των οποίων ο πραγματικός μισθός. Το φυσικό ποσοστό ανεργίας αντιστοιχεί στην κατάσταση ισορροπίας της οικονομίας¹⁸.

Η επεκτατική νομισματική και δημοσιονομική πολιτική οδηγούν σε αύξηση των τιμών. Επειδή, για κάποιο διάστημα, οι εργαζόμενοι πάσχουν από την αυταπάτη του χρήματος, διαπραγματεύονται αυξήσεις ονομαστικών μισθών που υπολείπονται του πληθωρισμού. Κατά αυτόν τον τρόπο, ο πραγματικός μισθός μειώνεται και γίνεται χαμηλότερος από το οριακό προϊόν της εργασίας. Αυτό δημιουργεί κίνητρα στους επιχειρηματίες να αυξήσουν την απασχόληση. Έτσι η ανεργία μειώνεται, μέχρις ότου οι εργαζόμενοι προσαρμόσουν τις προσδοκίες τους ως προς την εξέλιξη του πληθωρισμού και ο πραγματικός μισθός επιστρέψει στα προηγούμενά του επίπεδα συμπαρασύροντας την απασχόληση, η οποία επιστρέφει τελικά στο αρχικό σημείο ισορροπίας και το ποσοστό ανεργίας στο “φυσικό ποσοστό”.

¹⁸ Mankiw G., (2004), Μακροοικονομική θεωρία, εκδόσεις Gutenberg

2.5 Νέες «κεϋνσιανές» θεωρίες και διαρθρωτική ανεργία

Η αδυναμία της κεϋνσιανής θεωρίας να ερμηνεύσει το φαινόμενο του στασιμοπληθωρισμού και της ανεργίας μετά την εμφάνιση της κρίσης οδήγησε την πλειοψηφία των κεϋνσιανών σε διάλογο με τη νεοκλασική θεωρία και εν τέλει στο συμπέρασμα, ότι για την ανεργία φταίει πρωτίστως το ότι οι μισθοί είναι πολύ υψηλοί και παρουσιάζουν ακαμψία προς τα κάτω¹⁹.

Η διαφορά των «νέων κεϋνσιανών» με τους μονεταριστές είναι η εξής. Ενώ ο Friedman υποστήριζε ότι υπάρχει ένα και μοναδικό ποσοστό ανεργίας, που αντιστοιχεί στην κατάσταση ισορροπίας της οικονομίας και είναι σταθερό στο μακροχρόνιο διάστημα – το φυσικό ποσοστό ανεργίας –, οι «νέοι κεϋνσιανοί» διατηρούν τη θέση του Keynes περί ύπαρξης πολλαπλών σημείων ισορροπίας της οικονομίας, που συνδυάζονται με την υποαπασχόληση της εργασίας και άρα με διαφορετικά ποσοστά ανεργίας. Σε αντίθεση όμως με τον Κέυνς, που εξαρτά το ύψος της απασχόλησης από μακροοικονομικούς παράγοντες, η θεωρητική προσπάθεια των «νέων κεϋνσιανών» επικεντρώθηκε στην ερμηνεία της ανεργίας με βάση μικροοικονομικά επιχειρήματα.

Με τους νέους κεϋνσιανούς λοιπόν πραγματοποιείται το πέρασμα από το ένα και μακροχρόνια μοναδικό φυσικό ποσοστό ανεργίας των μονεταριστών, στα διαφορετικά ποσοστά διαρθρωτικής ανεργίας, που αποτελούν ποσοστά ανεργίας ισορροπίας υπό διαφορετικές συνθήκες ατελούς ανταγωνισμού στις αγορές εργασίας και προϊόντος. Το ποσοστό ανεργίας ισορροπίας ονομάζεται και ποσοστό ανεργίας που δεν επιταχύνει τον πληθωρισμό (non-accelarating inflation rate of unemploymment) και αυτό διότι, υπό δεδομένες συνθήκες ατελούς ανταγωνισμού στις

¹⁹ Abel A., Bernanke B., (2005), Μακροοικονομική, εκδόσεις Κριτική

αγορές, ως κατάσταση ισορροπίας της οικονομίας ορίζεται αυτή στην οποία η ετήσια αύξηση των τιμών είναι σταθερή.

Το νέο μοντέλο ακαδημαϊκής σύνθεσης αποτελεί σήμερα το κυρίαρχο ερμηνευτικό σχήμα της ανεργίας. Το πραγματικό ποσοστό ανεργίας διασπάται σε δύο τμήματα: το κυκλικό, που μπορεί να εξαλειφθεί με την άσκηση επεκτατικής μακροοικονομικής πολιτικής, και το διαρθρωτικό, που οφείλεται στις ατέλειες της αγοράς εργασίας και προϊόντων και στα φαινόμενα υστέρησης. Το κυκλικό ποσοστό υπολογίζεται ως η διαφορά του ποσοστού διαρθρωτικής ανεργίας από το πραγματικό ποσοστό ανεργίας.

Αυτό το μοντέλο δεν περιλαμβάνει τίποτε άλλο παρά τη διασταύρωση μιας καμπύλης συνολικής προσφοράς με μία καμπύλη συνολικής ζήτησης σε ένα σύστημα δύο αξόνων, όπου ο οριζόντιος αναπαριστά το ποσοστό ανεργίας και ο κάθετος τον πραγματικό μισθό. Το σημείο τομής των δύο καμπυλών, που έχουν εκ κατασκευής ενσωματώσει όλες τις ατέλειες των αγορών προϊόντων και εργασίας, αντιστοιχεί στην κατάσταση ισορροπίας της οικονομίας. Το ποσοστό ανεργίας στην κατάσταση ισορροπίας ή το “ποσοστό ανεργίας ισορροπίας” είναι το “ποσοστό ανεργίας που δεν επιταχύνει τον πληθωρισμό”. Δηλαδή η κατάσταση ισορροπίας ορίζεται ως αυτή όπου η συνολική προσφορά ισούται με τη συνολική ζήτηση και ο πληθωρισμός παραμένει σταθερός²⁰.

²⁰ Abel A., Bernanke B., (2005), Μακροοικονομική, εκδόσεις Κριτική

2.6 Η μαρξιστική ερμηνεία του φαινομένου της ανεργίας

Για τη μαρξιστική θεωρία η ανεργία είναι συστημικό φαινόμενο και δεν προέρχεται από τις δυσλειτουργίες της αγοράς εργασίας, όπως ισχυρίζεται η νεοκλασική θεωρία. Εμφανίζεται κάθε φορά που μπαίνει σε κρίση το καπιταλιστικό σύστημα και το τελευταίο μπαίνει σε κρίση κάθε φορά που δεν ικανοποιείται η απαίτησή του να εκμεταλλεύεται την εργασία στον βαθμό εκείνο που αυτό το ίδιο θεωρεί ως επαρκή²¹.

²¹ Heinrich M., (2017), Το κεφάλαιο του Κάρλ Μάρξ, εκδόσεις Futura

ΚΕΦΑΛΑΙΟ 3^ο: ΕΠΙΔΟΜΑΤΙΚΕΣ ΠΟΛΙΤΙΚΕΣ ΚΑΙ ΠΟΛΙΤΙΚΕΣ ΑΠΑΣΧΟΛΗΣΗ ΓΙΑ ΤΗ ΚΑΤΑΠΟΛΕΜΗΣΗ ΤΗΣ ΑΝΕΡΓΙΑΣ

3.1 Εισαγωγή

Το φαινόμενο της ανεργίας όπως παρατηρήθηκε και μελετήθηκε στο προηγούμενο κεφάλαιο, έχει αφήσει σημαντικό αντίκτυπο τόσο στην χώρα μας όσο και στην Ευρωπαϊκή Ένωση. Οι προσπάθειες που γίνονται για την όσο το δυνατόν καλύτερη αντιμετώπιση της ανεργίας από τις διάφορες κυβερνήσεις είναι αρκετές, και διακρίνονται σε δύο είδη, τις ενεργητικές και τις παθητικές.

Οι ενεργητικές πολιτικές προσπαθούν να δώσουν άμεση λύση στα αίτια της ανεργίας και στοχεύουν στην άμεση ένταξη των ανέργων στην αγορά εργασίας, με διάφορα κατά καιρούς κίνητρα για απασχόληση. Οι παθητικές πολιτικές, απ' την άλλη πλευρά έχουν ως βασικό κίνητρο την αντιμετώπιση των συνεπειών της ανεργίας. Οι παθητικές πολιτικές περιλαμβάνουν επιδότηση των ανέργων και προσφέρουν οικονομική προστασία. Οι επιδοτήσεις καταβάλλονται σε τακτά χρονικά διαστήματα και αφορούν ένα συγκεκριμένο χρονικό διάστημα²².

Όσον αφορά τις παθητικές πολιτικές, αυτές δηλαδή που αφορούν επιδοματική πολιτική, έχουν διατυπωθεί δυο απόψεις, οι οποίες αντιμετωπίζουν με εντελώς διαφορετικό τρόπο την επιλογή αυτή. Η πρώτη άποψη, αναφέρει ότι η επιδότηση των ανέργων παρέχει στον άνεργο μια σχετική οικονομική άνεση για ένα εύλογο χρονικό διάστημα, προκειμένου να προβεί σε αναζήτηση εργασίας. Το ποσό αυτό καταβάλλεται για ένα εύλογο χρονικό διάστημα μέχρι ο άνεργος να καταφέρει να

²² Σπυριδάκης Μ., (2017), Κοινωνία, ανεργία και κοινωνική αναπαραγωγή, εκδόσεις Gutenberg

βρει απασχόληση. Η δεύτερη άποψη τάσσεται καθαρά κατά της πολιτικής επιδότησης, καθώς θεωρείται ότι ο άνεργος εφησυχάζετε με το χρηματικό ποσό που λαμβάνει και δεν αναζητά εκ νέου εργασία, καθώς με τη χρήση του ποσού ο άνεργος καλύπτει τις βασικές του ανάγκες. Το φαινόμενο αυτό δείχνει να εντείνεται όσο το ποσό αγγίζει τα όρια του εισοδήματος που παρέχει μια εργασία.

Οι εκάστοτε κυβερνήσεις έχουν ως ρόλο να επεμβαίνουν μέσω είτε των πολιτικών απασχόλησης είτε των επιδοματικών πολιτικών με άμεσο στόχο τη μείωση της ανεργίας. Η κευνσιανή θεωρία υποστηρίζει πως εφόσον η αγορά εργασίας εκ φύσεως και ορισμού είναι ατελής, η πολιτική απασχόλησης πρέπει να υφίσταται καθώς η αγορά εμφανίζει αδυναμία στο να λειτουργήσει σωστά. Στη νεοκλασική θεωρία επίσης επικροτείται ο ρόλος της πολιτικής απασχόλησης, καθώς η αγορά εργασίας δεν λειτουργεί σωστά. Ωστόσο, και στις δύο θεωρίες υπάρχει η άποψη πως η απασχόληση εξαρτάται άμεσα με την άριστη κατανομή των πόρων της παραγωγικής διαδικασίας. Έτσι το κράτος, για να φροντίσει για την ευημερία της κοινωνίας σύμφωνα με την οικονομική θεωρία που επικρατεί, επιβάλλεται να επεμβαίνει στην αγορά εργασίας για να πραγματοποιείται αυτή η άριστη κατανομή των παραγωγικών πόρων²³.

3.2 Πολιτικές Απασχόλησης

Οι πολιτικές απασχόλησης ανήκουν στην ευρύτερη κατηγορία των ενεργητικών πολιτικών, με σκοπό την αντιμετώπιση της ανεργίας. Οι ενεργητικές πολιτικές, όπως έχει ήδη αναφερθεί έχουν ως στόχο την καταπολέμηση των αιτιών της ανεργίας και όχι τόσο των συνεπειών της. Ο τρόπος λειτουργίας τους είναι βασισμένος σε δράσεις

²³ Σπυριδάκης Μ., (2017), Κοινωνία, ανεργία και κοινωνική αναπαραγωγή, εκδόσεις Gutenberg

που προσπαθούν να επανεντάξουν τον άνεργο στην αγορά εργασίας και κατά συνέπεια βελτιώνουν τις εργασιακές και οικονομικές προοπτικές.

Οι ενεργητικές πολιτικές απασχόλησης έχουν βασικούς τρόπους λειτουργίας.

Σύμφωνα με τον Calmfors²⁴, περιλαμβάνουν τρεις δράσεις που έχουν ως στόχο:

- Την χρήση νέων επιδοτήσεων για δημιουργία περισσότερων θέσεων εργασίας
- Την ενίσχυση των δεξιοτήτων των ανέργων και την αναβάθμιση τους
- Την σωστή και έγκαιρη αντιστοίχιση της αγοράς με τη ζήτηση εργασίας, με ταυτόχρονη παροχή υποστήριξης στον εκάστοτε άνεργο

Στην Ελλάδα, όσον αφορά το κομμάτι των πολιτικών απασχόλησης, βρίσκεται ήδη σε εφαρμογή το Σχέδιο Δράσης για απασχόληση και επιχειρηματικότητα των Νέων, καθώς το ποσοστό ανεργίας νέων ατόμων έχει αγγίξει στη χώρα μας πολύ υψηλό επίπεδο. Στο σχέδιο αυτό ενσωματώνονται ταυτόχρονα τα προγράμματα των Επιχειρησιακών προγραμμάτων του ΕΣΠΑ που έχουν ως βασικό στόχο:

- Την ενημέρωση στους νέους για επιχειρηματική δράση σε καινοτόμα προϊόντα και υπηρεσίες
- Την μετρίαση της σχολικής διαρροής
- Την προσπάθεια απόκτησης εργασιακής εμπειρίας με χαρακτηριστικά τα οποία να «ταιριάζουν» τα τυπικά προσόντα των νέων σε μετάβαση από την εκπαίδευση στην αγορά εργασίας
- Την ύπαρξη κέντρων συμβουλευτικής και επαγγελματικού προσανατολισμού
- Την θέσπιση νέων θέσεων εργασίας για ανέργους

²⁴ Calmfors L., (2001), Unemployment, labor market reform and monetary union, Journal of labor economics

- Την ύπαρξη πρακτικής άσκησης καθώς και άλλων μεθόδων εκπαίδευσης των νέων ανέργων

3.3 Επιδοματικές Πολιτικές

Σε αντίθεση με τις ενεργητικές πολιτικές που αναφέρθηκαν στην προηγούμενη παράγραφο, οι επιδοματικές πολιτικές υπάρχουν για να αντισταθμίσουν την δυσλειτουργία σε ορισμένες περιπτώσεις των ενεργητικών πολιτικών.

Η χορήγηση επιδόματος ανεργίας αναφέρεται στην άμεση οικονομική παροχή του κράτους για την αντιμετώπιση των προβλημάτων που προκύπτουν όταν απολύεται κάποιος εργαζόμενος. Η επιδότηση της ανεργίας μπορεί παράλληλα να δημιουργήσει και ένα ελάχιστο όριο αφετηρίας των αμοιβών της μισθωτής εργασίας καθώς όποια απασχόληση αμείβεται με ποσά πλησίον του επιδόματος ανεργίας δεν τυγχάνουν του ενδιαφέροντος των ανέργων καθώς αυτοί έχουν ήδη διασφαλισμένο ένα τέτοιο ποσό²⁵.

Βασικός φορέας υλοποίησης της επιδότησης ανεργίας αποτελεί ο Οργανισμός Απασχόλησης Εργατικού Δυναμικού (Ο.Α.Ε.Δ.) Οι κυριότερες παροχές της ανεργίας είναι οι παρακάτω:

- Επίδομα τακτικής επιδότησης για μισθωτούς που έληξε η σύμβαση ορισμένου χρόνου ή για αυτούς των οποίων η σύμβαση καταγγέλθηκε (απόλυση)
- Επίδομα λόγω επίσχεσης εργασίας από πλευράς των εργαζομένων ή λόγω διακοπής λειτουργίας της επιχείρησης

²⁵ Calmfors L., (2001), Unemployment, labor market reform and monetary union, Journal of labor economics

- Επίδομα τακτικής ανεργίας εργαζομένων στα όρια της Ευρωπαϊκής Ένωσης ο οποίος διεκδικεί επίδομα ανεργίας από την πιο πρόσφατη χώρα της Ευρωπαϊκής Ένωσης στην οποία εργάστηκε
- Επίδομα μακροχρόνιων ανέργων
- Ειδικό εποχικό βοήθημα για τους εργαζόμενους των οποίων η φύση της εργασίας είναι εποχική
- Ειδικό βοήθημα μετά την επιδότηση ανεργίας για αυτούς που παραμένουν άνεργοι μετά την λήξη της επιδότησης τακτικής ανεργίας
- Ειδικό βοήθημα μετά από τρίμηνη παραμονή στα μητρώα του ΟΑΕΔ για τους ανέργους οι οποίοι δεν πληρούν τις προϋποθέσεις τακτικής ανεργίας
- Ειδικό βοήθημα σε αυτούς που εξέτισαν ποινή φυλάκισης
- Ειδικό βοήθημα επίσχεσης εργασίας για τις περιπτώσεις εργαζομένων οι οποίοι δεν πληρούν τις προϋποθέσεις επιδότησης τακτικής ανεργίας και προβαίνουν σε επίσχεση εργασίας ή διακόπτει την λειτουργία της η επιχείρηση που εργάζονται
- Επίδομα νέων ανέργων ηλικίας 20-29²⁶
- Βοήθημα ανεργίας για τους ανεξάρτητα απασχολούμενους (ελεύθερους επαγγελματίες) οι οποίοι προέβησαν σε διακοπή του επαγγέλματος τους

²⁶ www.oaed.gr

3.3.1 Βασικές προϋποθέσεις επιδότησης ανεργίας

- Ο άνεργος πρέπει να ήταν μισθωτός και να έλαβε χώρα καταγγελία της σύμβασης²⁷
- Για ανεξάρτητα απασχολούμενους πρέπει να έχει γίνει διακοπή εργασιών και να μην υφίσταται κάποια άλλη μισθωτή απασχόληση
- Να έχουν πραγματοποιηθεί στους τελευταίους 14 μήνες τα ανάλογα ημερομίσθια:
 - Ο επιδοτούμενος άνεργος για πρώτη φορά πρέπει να έχει πραγματοποιήσει 80 ημερομίσθια κάθε έτος στην τελευταία διετία από τα οποία τα 125 πρέπει να έχουν πραγματοποιηθεί το τελευταίο 14μηνο αφαιρώντας πάντα τους δύο τελευταίους μήνες προ της απόλυσης. Επίδομα δικαιούται και ο άνεργος που έχει πραγματοποιήσει 200 ημέρες εργασίας και όχι λιγότερες των 80 ημερομισθίων κατά έτος αφαιρώντας πάντα τους δυο τελευταίους μήνες.
 - Αν ο άνεργος επιδοτείται για δεύτερη φορά απαιτούνται 125 ημερομίσθια μέσα στο τελευταίο 14μηνο αφαιρώντας πάντα τους δυο τελευταίους μήνες
 - Για τους εποχικά απασχολούμενους απαιτούνται 100 ημερομίσθια στους τελευταίους 12 μήνες αφού όμως έχει εργαστεί εποχικά για δυο συνεχόμενες περιόδους.

²⁷ www.oaed.gr

3.3.2 Διάρκεια Επιδότησης Ανεργίας

Η επιδότηση ανεργίας δύναται να διαρκέσει μέχρι 12 μήνες υπό τις παρακάτω προϋποθέσεις²⁸:

- Να έχουν πραγματοποιηθεί 250 τουλάχιστον ημερομίσθια τους τελευταίους 14 μήνες μη υπολογίζοντας τους δυο τελευταίους μήνες
- Να έχουν πραγματοποιηθεί 210 τουλάχιστον ημερομίσθια τους τελευταίους 14 μήνες υπό την προϋπόθεση να είναι ηλικίας άνω των 49 ετών
- Να έχουν πραγματοποιηθεί 250 τουλάχιστον ημερομίσθια τους τελευταίους 12 μήνες υπό την προϋπόθεση να είναι εργαζόμενοι σε τουριστικά και σε εποχικά επαγγέλματα για τουλάχιστον δυο διαδοχικές περιόδους απασχόλησης.

3.3.3 Απαιτούμενα Δικαιολογητικά

- Καταγγελία Σύμβασης Εργασίας ή Βεβαίωση Λήξης Σύμβασης Ορισμένου Χρόνου
- Βεβαίωση Εργοδότη για την ασφάλιση του εργαζόμενου στο ΙΚΑ-ΕΤΑΜ για το διάστημα που δεν έχει υποβληθεί ακόμη ηλεκτρονικά η Αναλυτική Περιοδική Δήλωση
- Οικογενειακό βιβλιάριο ασθενοείας ώστε να βεβαιωθούν τα προστατευόμενα μέλη
- Εκκαθαριστικό Σημείωμα φόρου Εισοδήματος τελευταίου έτους
- Αστυνομική ταυτότητα
- Λογαριασμός ΔΕΚΟ για την πιστοποίηση της διεύθυνσης κατοικίας

²⁸ www.oaed.gr

- Αριθμός λογαριασμού (IBAN) στην Εθνική Τράπεζα

3.3.4 Καταβολή επιδόματος

Πλέον δεν είναι απαραίτητη η φυσική παρουσία του επιδοτούμενου ανέργου στην υπηρεσία του ΟΑΕΔ διότι γίνεται πίστωση στον τραπεζικό λογαριασμό του σε εβδομαδιαία βάση.

3.3.5 Ειδικά βοηθήματα ανέργων

- Ειδικό βοήθημα μετά την λήξη της επιδότησης λόγω ανεργίας. Το βοήθημα αυτό καταβάλλεται στους ανέργους που δεν απασχολούνται εποχικά εφόσον παραμένουν άνεργοι για ένα μήνα μετά την λήξη της επιδότησης ανεργίας.
- Ειδικό βοήθημα μετά από τρίμηνη παραμονή στα μητρώα ανέργων του ΟΑΕΔ. Το βοήθημα αυτό καταβάλλεται σε ανέργους που δεν πληρούν τις προϋποθέσεις τακτικής επιδότησης, δεν είναι εποχικά απασχολούμενοι και είναι εγγεγραμμένοι στα μητρώα ανέργων για τουλάχιστον τρεις μήνες²⁹

²⁹ www.oaed.gr

3.4 Επιδοματική πολιτική στην Ευρωπαϊκή Ένωση

3.4.1 Η κατάσταση της ανεργίας και των μισθών στην Ε.Ε σήμερα

Οι χώρες της ΕΕ που παρουσιάζουν τα υψηλότερα ποσοστά ανεργίας των νέων στην ΕΕ καταγράφονται στην Ελλάδα και στην Ισπανία (50,1%) και ακολουθούν η Κροατία (45,5%) και η Ιταλία (43,1%). Τα χαμηλότερα ποσοστά καταγράφονται στη Γερμανία (7,2%), στην Αυστρία (10,5%) και στη Δανία και την Ολλανδία (10,8%). Ο μέσος όρος για την ανεργία των νέων στην Ε.Ε βρίσκεται στο 20,9 % και στην Ευρωζώνη στο 20,7%.

Σε σχέση με τον αντίστοιχο μήνα πέρυσι, το μέσο ποσοστό ανεργίας στον χώρο της ΕΕ μειώθηκε από το 10,4% (Μάρτιος 2016) σε 9,8%, ενώ ελαφρά μείωση σημείωσε το μέσο ποσοστό της ανεργίας στην Ευρωζώνη, από το 11,7 %σε 11,3 %. Τον Μάρτιο η ανεργία των νέων στην Ευρωζώνη παρέμεινε σταθερή στο 20,7%, σε σχέση με τον Φεβρουάριο και στην ΕΕ παρέμεινε σταθερή στο 20,9%. Επιπλέον, υπολογίζεται ότι στην Ε.Ε., πάνω από 7,5 εκατ. νέοι ηλικίας 15-24 ετών, δεν εργάζονται, ούτε σπουδάζουν, ούτε συμμετέχουν στην επαγγελματική κατάρτιση (οι λεγόμενοι “NEETs” – “not in employment, education or training”). Ο αριθμός αυτός αυξάνεται σε 14 εκατομμύρια άτομα αν συνυπολογιστούν και οι νέοι ηλικίας 25-29 ετών. Στο σύνολό τους οι άνεργοι στην Ε.Ε αγγίζουν τα 23,7 εκατομμύρια και στην Ευρωζώνη τα 18,1 εκατομμύρια³⁰.

Το κόστος της μη ένταξης των νέων στην αγορά εργασίας, υπολογίζεται ότι ισοδυναμεί με το 1.21% του ΑΕΠ της Ε.Ε. και είναι περίπου 153 δις ανά έτος. Όμως, ιδιαίτερα σημαντικό στοιχείο και σε σχέση με τους νέους που εργάζονται, αποτελεί η

³⁰ <http://ec.europa.eu/eurostat/>

διαφοροποιημένη μισθολογική τους μεταχείριση σε σχέση με τους μεγαλύτερους σε ηλικία εργαζόμενους σε μια σειρά χώρες της Ε.Ε. Με βασικό επιχείρημα ότι για την καταπολέμηση της νεανικής ανεργίας, απαιτείται η διευκόλυνση της ένταξής τους στην αγορά εργασίας, πολλές χώρες έχουν υιοθετήσει τη νεοφιλελεύθερη προσέγγιση - έχουν θεσπίσει χαμηλότερους κατώτατους μισθούς για τους νέους, με αποτέλεσμα αυτή η κατηγορία των εργαζομένων να αποτελεί τον κύριο πυρήνα ενός συνεχώς αυξανόμενου εργατικού δυναμικού, το οποίο είναι εξαιρετικά ευέλικτο και χαμηλά αμειβόμενο.

Η έκθεση του Eurofound (2016)³¹ αναφορικά με τις εξελίξεις στη διαμόρφωση των μισθών στην Ε.Ε., αποδεικνύει του λόγου το αληθές, καθώς σε αυτή καταγράφονται 13 κράτη – μέλη στα οποία υπάρχει διαφοροποιημένος κατώτατος μισθός για ειδικές κατηγορίες εργαζομένων, κύρια των νέων, είτε αυτοί εργάζονται κανονικά, είτε εργάζονται υπό καθεστώς μαθητείας / εκπαίδευσης ή κατάρτισης. Σε μια σειρά χώρες όπως σε Βέλγιο, Ολλανδία, Γαλλία, Ιρλανδία, Λουξεμβούργο, Μάλτα Ολλανδία, Πολωνία, Βρετανία, υφίσταται χαμηλότερος κατώτατος μισθός για νέους που μπορεί να κυμαίνεται μεταξύ 60%-90% του εθνικού κατώτατου μισθού, διαφοροποιούμενος όχι μόνο ανά ηλικία (16 – 20 ετών) αλλά και σε σχέση με το καθεστώς απασχόλησης, δηλαδή απασχόληση με μαθητεία ή άλλη μορφή εκπαίδευσης / κατάρτισης. Σε ορισμένες μάλιστα χώρες (π.χ. Γαλλία, Ολλανδία), ο μισθός των μαθητευομένων ή των «καταρτιζομένων» μπορεί να ανέρχεται αναλόγως του επαγγέλματος ή της ειδικότητας ακόμα και στο 25%-30% του εθνικού κατώτατου μισθού.

Εκτός από τη μισθολογική ευελιξία, η οποία μεταφράζεται σε χαμηλότερες αμοιβές, οι νέοι κατά κανόνα και προκειμένου να «ενταχθούν στην αγορά εργασίας» αναγκάζονται να εργάζονται σε σημαντικά μεγαλύτερο ποσοστό σε σχέση με άλλες

³¹ www.eurofound.europa.eu/el

ηλικιακές κατηγορίες, με άτυπες, ευέλικτες και εξαιρετικά επισφαλείς μορφές εργασίας, με προσωρινή απασχόληση, με συμβάσεις ορισμένου χρόνου, με ωρομίσθια απασχόληση.

Τέλος, αξίζει ακόμα να επισημανθεί ότι κατά την περίοδο της κρίσης, σύμφωνα με έκθεση του Eurofound 5, προκύπτει ότι σχεδόν το 50% των νέων στην ΕΕ ζουν σε νοικοκυριά που βιώνουν κάποια μορφή στέρησης ή φτώχειας, ενώ ο αριθμός των νέων ανθρώπων που ζουν με τους γονείς τους, έχει αυξηθεί από 44% το 2007 σε 48% το 2011. Οι εξελίξεις αυτές σε συνδυασμό και με την σημαντική αύξηση της ανεργίας καθώς και της μακροχρόνιας ανεργίας και της ανασφάλειας, έχουν σοβαρές αρνητικές συνέπειες ως προς την ανεξαρτησία των νέων, τη μετάβαση τους στην ενήλικη ζωή, την ψυχική και πνευματική τους υγεία, ενώ ελλοχεύουν κίνδυνοι κοινωνικού αποκλεισμού και κοινωνικής αποξένωσης τους³².

3.4.2 Ευρωπαϊκή πολιτική για την ανεργία των νέων - Κύριες κατευθύνσεις

Η Στρατηγική της Ευρωπαϊκής Επιτροπής για τη νεολαία , για τα έτη 2010 – 2018, όπως εγκρίθηκε και από το Συμβούλιο το Νοέμβριο του 2009, θέτει 2 βασικούς στόχους:

- Να παρασχεθούν στους νέους περισσότερες και ίσες ευκαιρίες, κύρια στους τομείς εκπαίδευσης και αγοράς εργασίας
- Να ενθαρρυνθούν οι νέοι ώστε να συμμετέχουν ενεργά στην κοινωνία (ενεργοί πολίτες) και να διαμορφωθούν όροι κοινωνικής ένταξης και αλληλεγγύης. Η προτεινόμενη στρατηγική, στην Έκθεση της Ευρωπαϊκής

³² www.eurofound.europa.eu/el

Επιτροπής του 2012 (η οποία συντάσσεται ανά τριετία), συμπληρωματικά ως προς τους στόχους και το περιεχόμενο της στρατηγικής που τίθεται από την «Ευρώπη 2020», προτείνει πρωτοβουλίες σε 8 πεδία δράσης:

1. Εκπαίδευση και κατάρτιση
2. Απασχόληση και επιχειρηματικότητα
3. Υγεία και ευημερία
4. Συμμετοχή
5. Εθελοντικές δραστηριότητες
6. Κοινωνική ένταξη
7. Νεολαία και κόσμος
8. Δημιουργικότητα και πολιτισμός

Το σύνολο των προτεινόμενων πολιτικών προβλέπεται να πραγματοποιηθεί μέσα από το πρόγραμμα «Νεολαία σε Δράση», και πυρήνας όλων των δράσεων αποτελεί η αντιμετώπιση της ανεργίας των νέων. Στη συνέχεια, το Νοέμβριο του 2013, η Ευρωπαϊκή Επιτροπή δημοσιοποίησε, την πολιτική της για την καταπολέμηση της ανεργίας των νέων.

Κεντρική πολιτική παρέμβαση της Ε.Ε. για την καταπολέμηση της ανεργίας των νέων, αποτελεί το πρόγραμμα «Εγγύηση για τη νεολαία» (Youth Guarantee), του οποίου οι βασικές κατευθυντήριες αρχές και δράσεις, υιοθετήθηκαν με απόφαση του Ευρωπαϊκού Συμβουλίου Υπουργών στις 22 Απριλίου 2013 ως τμήμα του «Πακέτου Απασχόλησης» (Employment Package) και μετά από σχετική πρόταση της Ευρωπαϊκής Επιτροπής.

Το πρόγραμμα είναι βασισμένο κύρια στις εμπειρίες της Αυστρίας και της Φιλανδίας, χώρες με ισχυρές παρεμβάσεις στην αγορά εργασίας με στόχο την απασχόληση των

νέων. Στο πλαίσιο της «Εγγύησης για τη νεολαία», προβλέπεται να παρασχεθεί στους νέους κάτω των 25 ετών που δεν μπορούν να βρουν θέση απασχόλησης, η εναλλακτική δυνατότητα πρακτικής άσκησης, μαθητείας ή περαιτέρω εκπαίδευσης εντός τεσσάρων μηνών από την αποφοίτησή τους από την επίσημη εκπαίδευση ή από την απώλεια της θέσης εργασίας τους. Το Συμβούλιο έχει αποφασίσει τη χρηματοδότηση μέτρων και προγραμμάτων στο πλαίσιο της «Εγγύησης για τη Νεολαία» από το Ευρωπαϊκό Κοινωνικό Ταμείο (ΕΚΤ), ύψους 10 δις Ευρώ κατά την προ- γραμματική περίοδο 2014-2020.

3.4.3 Το Ελάχιστο εγγυημένο εισόδημα (ΕΕΕ) στα κράτη -μέλη της Ε.Ε

Τα συστήματα Ε.Ε.Ε αποτελούν ένα συνδυασμό παροχών σε είδος και παροχών σε χρήμα. Η πλειονότητα των κρατών μελών της ΕΕ προκρίνει την αρχή των παροχών σε χρήμα. Αντίθετα τα κράτη μέλη που είναι εξοικειωμένα με τις παροχές σε χρήμα και σε είδος, αποτελούν μειονότητα. Για παράδειγμα στην Κύπρο, οι παροχές σε είδος αφορούν την δωρεάν ιατρική περίθαλψη. Οι παροχές σε είδος παρατηρούνται συνήθως σε κράτη με αποκεντρωμένες δομές (συνήθως σε επίπεδο δήμου ή περιφέρειας, π.χ. Ιταλία και Αυστρία). Υπάρχουν κράτη μέλη τα οποία εκτός από τις καθарές παροχές σε χρήμα κάνουν χρήση των λεγόμενων top-up παροχών. Οι παροχές αυτές αποτελούν επιπλέον συμπλήρωμα εισοδημάτων από εργασία, συντάξεις και επιδόματα.

Παροχές σε χρήμα		
Ταξινόμηση Μέλη		Κράτη-
Παροχές σε χρήμα ως ελάχιστο εγγυημένο εισόδημα	Εφάπαξ ή μεταβλητό ποσό σε χρήμα	Βουλγαρία/Τσεχία/Βέλγιο/Δανία/Φιλανδία/Ουγγαρία/Λετονία/Ρουμανία/Σλοβενία/Μάλτα/ Ολλανδία/ Σλοβενία/ Πολωνία/ Ισπανία/ Ιρλανδία / Γερμανία/ Λουξεμβούργο
	Top-up παροχές	Ελβετία
	Συνδυασμός και των δύο	Κύπρος/Εσθονία/Λιθουανία/Ην.Βασίλειο/Πορτογαλία Γαλλία
Παροχές σε χρήμα για ουσιώδη έξοδα (εξαιρουμένων των κατοικιών και της θέρμανσης των ιατρικών εξόδων ή άλλες πρόσθετες επιστροφές)		Σουηδία/Αυστρία

Πηγή: Ευρωπαϊκή Οικονομική Επιτροπή

Η Ελβετία είναι το μόνο κράτος μέλος που προβλέπει top-up παροχές σε χρήμα. Ορισμένα κράτη μέλη συνδυάζουν και παροχές σε χρήμα και top-up παροχές. Για παράδειγμα η Κύπρος παρέχει ειδικό επίδομα, το ποσό του οποίου εξαρτάται από την

κανονική ή κοινωνική σύνταξη που λαμβάνει ο δικαιούχος. Στην Πορτογαλία υπάρχει το επίδομα κοινωνικής αλληλεγγύης για τους ηλικιωμένους είτε έχουν δικαίωμα για ανταποδοτική σύνταξη είτε όχι. Στη Γαλλία, συναντάται το επίδομα ειδικής αλληλεγγύης το οποίο εγγυάται ένα ελάχιστο εισόδημα για τα άτομα ικανά να εργαστούν καθώς και πλήρης αποζημίωση όταν το εισόδημα είναι κάτω από ένα ορισμένο όριο. Στο Ηνωμένο Βασίλειο συναντάται η εισοδηματική στήριξη, δηλαδή εισόδημα που χρηματοδοτείται από τους φόρους και παρέχει οικονομική βοήθεια σε άτομα που δεν έχουν πλήρη απασχόληση και το εισόδημα των οποίων, ανεξαρτήτως πηγής, είναι κάτω από ένα ελάχιστο επίπεδο. Η Νορβηγία, η Σουηδία και η Αυστρία εφαρμόζουν συστήματα κοινωνικής πρόνοιας τα οποία εκτός των άλλων καλύπτουν καθορισμένες και μετρήσιμες δαπάνες. Οι δαπάνες αυτές αφορούν την καθημερινότητα και περιλαμβάνουν την κάλυψη βασικών αναγκών όπως, τρόφιμα και ποτά, ρούχα και παπούτσια, είδη υγιεινής, καθημερινή εφημερίδα, τηλεφωνικά έξοδα, έξοδα που σχετίζονται με τη συμμετοχή σε δραστηριότητες ελεύθερου χρόνου και κόστους μεταφοράς. Ειδικότερα το σύστημα της Σουηδίας προβλέπει και την ασφάλιση των νοικοκυριών. Το ύψος της εισοδηματικής στήριξης υπόκειται σε περιοδική αναθεώρηση και προσαρμογή (τιμαριθμική αναπροσαρμογή). Τα περισσότερα κράτη-μέλη εφαρμόζουν την αυτόματη ρύθμιση με βάση τον δείκτη τιμών καταναλωτή. Ειδικότερα σε ορισμένες χώρες η αύξηση πραγματοποιείται μόνο εάν ο δείκτης τιμών του καταναλωτή αυξάνεται πάνω από ένα ορισμένο ποσοστό (Τσεχία, Λουξεμβούργο, Βέλγιο). Ορισμένα κράτη μέλη προσαρμόζουν το ποσό μόνο μετά από απόφαση της κυβέρνησης π.χ. Λιθουανία, Εσθονία, ενώ σε άλλες χώρες, η προσαρμογή είναι συνάρτηση των διαθέσιμων πόρων του προϋπολογισμού (Βουλγαρία, Λετονία). Επίσης, η περιοδικότητα της ρύθμισης διαφέρει από χώρα σε χώρα, έξι μήνες στη Σλοβενία και Ουγγαρία, ένας χρόνος στην πλειονότητα των

κρατών-μελών, κάθε 2 ή 3 χρόνια στην Πολωνία, και ανά τακτά χρονικά διαστήματα στη Λιθουανία και Εσθονία.

Τέλος από το 2016 το ελάχιστο εγγυημένο εισόδημα έχει ξεκινήσει να εφαρμόζεται και στην Ελλάδα με τη μορφή του Κοινωνικού Εισοδήματος Αλληλεγγύης (ΚΕΑ). Μέσα από αυτή τη δράση επιδοτούνται άτομα με πολύ χαμηλό εισόδημα προκειμένου να μπορέσουν να ανταπεξέλθουν με το επίδομα αυτό τουλάχιστον στις βασικές τους βιοποριστικές ανάγκες. Η ενίσχυση για τους δικαιούχους ορίζεται σε 200 ευρώ μηνιαίως³³.

3.5 Επίδομα, παροχές, προϋποθέσεις σε μερικά κράτη μέλη της Ευρωπαϊκής Ένωσης για τους ανέργους

Βρετανία: Παρέχεται ανταποδοτικό επίδομα ανέργου αναζητούντος εργασία για ανώτατη περίοδο 182 ημερών, εφόσον έχει καταβάλει εισφορές επί των αποδοχών του ίσες τουλάχιστον με το 25 πλάσιο του κατώτερου ορίου αποδοχών κατά το οικονομικό έτος αναφοράς. Μόνο οι εισφορές στην εθνική ασφάλιση που καταβάλλονται από τους εργοδότες θεμελιώνουν δικαίωμα σε παροχές. Οι εισφορές που καταβάλλονται από μη μισθωτούς εργαζομένους δεν λαμβάνονται υπόψη. Είναι υποχρεωμένος επίσης να υπογράψει σύμβαση αναζητούντος εργασία (Jobseeker's Agreement) αναφέροντας τις ενέργειες στις οποίες θα προβεί για να βρει εργασία.

Οι άνεργοι υπολογίζονται περίπου στα 2,5 εκατομμύρια, σύμφωνα με το Διεθνές Γραφείο Εργασίας, όμως μόνο το 1,5 εκατομμύριο λαμβάνει επίδομα ανεργίας. Το επίδομα ανεργίας μπορεί να μειωθεί ή να διακοπεί ακόμα και για 26 εβδομάδες αν ένας άνεργος δεν είναι συνεπής στο ραντεβού με τον σύμβουλό του σε εργατικό

³³ www.keaprogram.gr

κέντρο ή αν αρνηθεί μια διαθέσιμη θέση εργασίας. Στα πλαίσια της Λευκής Βίβλου, οι άνεργοι πρέπει να προσφέρουν 30 ώρες εβδομαδιαίως κοινωνική εργασία εάν δεν θέλουν να χάσουν το επίδομά τους.

Η Λευκή Βίβλος θέσπισε επίσης ένα συνολικό επίδομα αντί για τα 30 που υπάρχουν σήμερα (ανεργίας, οικογενειακό, κατοικίας κλπ), που ισχύει από το 2013. Οι άνεργοι που θα αρνηθούν προσφορά εργασίας θα χάνουν το επίδομά τους 65 στερλίνες την εβδομάδα για τρεις μήνες, και εκείνοι που θα αρνηθούν τρεις προσφορές θα στερούνται τα επιδόματα τριών ετών, σύμφωνα με τα νέα μέτρα της βρετανικής κυβέρνησης..

Δημοσκόπηση των Financial Times δείχνει πως τα 3/4 των πολιτών τάσσονται υπέρ της απομάκρυνσης από τη χώρα των μεταναστών που δεν βρίσκουν δουλειά, ενώ η πλειοψηφία αντιτίθενται στο δικαίωμα πολιτών από άλλες χώρες της ΕΕ να εργάζονται στη Βρετανία. Η ανεργία στην Βρετανία έχει αγγίξει τα υψηλότερα ποσοστά της τελευταίας δεκαετίας και τα προβλήματα στην αγοράς εργασίας έχουν φέρει και πάλι στο προσκήνιο το ζήτημα χρήσης εργαζομένων από το εξωτερικό. Οι Βρετανοί οικοδόμοι μάλιστα έχουν διαμαρτυρηθεί πρόσφατα κατά της εισόδου εργατών από το εξωτερικό.

Δανία: Σε αντίθεση με όλους τους άλλους τύπους κοινωνικών ασφαλίσεων, η ασφάλιση ανεργίας είναι προαιρετική. Τα πρόσωπα ηλικίας 16 έως 63 ετών που διαμένουν στη Δανία μπορούν να εγγραφούν σε ένα ταμείο ασφάλισης ανεργίας. Τα 35 ταμεία ασφάλισης ανεργίας (arbejdsløshedskasserne), είναι οργανωμένα κατά επαγγελματικό κλάδο, δύο εκ των οποίων για τους αυτοαπασχολούμενους.

Ύψος επιδόματος ανεργίας: Το ύψος του επιδόματος ανέρχεται σε 90 % των εσόδων της προηγούμενης εργασίας, με ανώτατο όριο τις 570 DKK ημερησίως ή τις 2850

DKK εβδομαδιαίως. Σε περίπτωση προσώπων που δικαιούνται μερική ασφάλιση, το επίδομα ανέρχεται κατά μέγιστο στα δύο τρίτα του πλήρους επιδόματος, ήτοι 380 DKK ημερησίως ή 1900 DKK εβδομαδιαίως. Ένα χαμηλότερο ποσό, το οποίο αντιπροσωπεύει το 82 % του μέγιστου ποσού, ισχύει για τα πρόσωπα που εγγράφηκαν βάσει επαγγελματικής κατάρτισης και δεν εργάστηκαν αρκετά σε διάστημα 12 εβδομάδων μετά το πέρας της εν λόγω κατάρτισης. Στην περίπτωση των αυτοαπασχολουμένων, το ύψος του επιδόματος υπολογίζεται, κατά κανόνα, βάσει του μέσου εισοδήματος της επαγγελματικής δραστηριότητας που ασκήθηκε κατά τα δύο καλύτερα πλήρη οικονομικά έτη στη διάρκεια των πέντε ετών που προηγούνται της περιόδου ανεργίας.

Για τους νέους ηλικίας κάτω των 25 ετών, η περίοδος επιδομάτων έχει διάρκεια έξι μηνών και η περίοδος ενεργοποίησης έχει διάρκεια τριάντισι ετών. Ασφαλισμένος ηλικίας 60 ετών δεν μπορεί να λάβει επιδόματα ανεργίας για διάστημα μεγαλύτερο των δύομισι ετών. Ο ασφαλισμένος που πληροί τις προϋποθέσεις δικαιούται επιδομάτων ανεργίας για χρονικό διάστημα τεσσάρων ετών, το οποίο υποδιαιρείται σε μια περίοδο επιδομάτων (*dagpengeperiode*) ενός έτους και μια περίοδο ενεργοποίησης (*aktivperiode*) τριών ετών. Κατά κανόνα, δικαίωμα στα επιδόματα θεμελιώνεται ένα έτος μετά την εγγραφή σε εγκεκριμένο ταμείο ασφάλισης ανεργίας. Επιπλέον, την πρώτη φορά που υποβάλλετε αίτηση χορήγησης επιδομάτων, πρέπει να έχετε εργασθεί ως μισθωτός για διάστημα που αντιστοιχεί συνολικά στον κανονικό χρόνο εργασίας πλήρους απασχόλησης στον σχετικό κλάδο (κανονικά 37 ώρες/εβδομάδα) επί τουλάχιστον 52 εβδομάδες κατά τα τρία προηγούμενα έτη ή να ασκήσατε μη μισθωτή δραστηριότητα ως κύρια απασχόληση για ισοδύναμο χρονικό διάστημα.

Γαλλία: Μόνο οι μισθωτοί μπορούν να αξιώσουν επίδομα ανεργίας. Εγγράφονται ως αναζητούντες εργασία στην *Assédic* ή στην υπηρεσία απασχόλησης του τόπου κατοικία τους, για να λάβουν ενδεχομένως παροχές ανεργίας και να διατηρήσουν τα δικαιώματά τους στις παροχές κοινωνικής ασφάλισης. Δικαιούνται επίδομα ανεργίας εφόσον:

- δεν έχουν αποχωρήσει οικειοθελώς από την εργασία τους
- έχουν εγγραφεί ως αναζητούντες εργασία και έχουν υποβληθεί στους αναγκαίους ελέγχους
- Αναζητούν πράγματι και διαρκώς εργασία
- Έχουν προβεί σε θετικές ενέργειες αναζήτησης εργασίας
- Είναι σωματικά ικανοί για εργασία και δεν είναι άνω των 60 ετών ή των 65 ετών, αν δεν πληρούν τις προϋποθέσεις για εκκαθάριση της σύνταξής τους στην ηλικία των 60 ετών
- Έχουν αποδεδειγμένα ασφαλιστεί για το ελάχιστο απαιτούμενο διάστημα σε καθεστώς ασφάλισης ανεργίας (τουλάχιστον 6 μήνες κατά τους τελευταίους 22 μήνες).

Η διάρκεια χορήγησης του επιδόματος ανεργίας (7 έως 36 μήνες) εξαρτάται από το συμπληρωμένο χρόνο ασφάλισης και την ηλικία του αναζητούντος εργασία. Το ημερήσιο ποσό του επιδόματος εξαρτάται από τις προηγούμενες αποδοχές σας επί των οποίων καταβάλατε εισφορές. Ο μισθωτός σε μερική ανεργία λαμβάνει επίδομα για τις μη δεδουλευμένες εργάσιμες ώρες, ώστε να αντισταθμίζεται η μείωση των αποδοχών του.

Ολλανδία: Οι άνεργοι δικαιούνται επιδόματα ανεργίας, τα οποία ρυθμίζονται από το νόμο για την ανεργία (*Werkloosheidswet, WW*). Ο μισθωτός έπρεπε να εργάζεται

τουλάχιστον μία ημέρα την εβδομάδα για 26 τουλάχιστον εβδομάδες κατά τις τελευταίες 39 εβδομάδες πριν από την πρώτη ημέρα της ανεργίας του. Ο νόμος για την ανεργία προβλέπει τρία επιδόματα:

A) επίδομα ανάλογο με τις αποδοχές, για τους μισθωτούς για 52 τουλάχιστον ημέρες το χρόνο κατά τη διάρκεια των τεσσάρων από τα πέντε τελευταία έτη πριν από την πρώτη ημέρα ανεργίας·

B) παρατεταμένο επίδομα για ανώτατη περίοδο δύο ετών (αν έχει επέλθει ανεργία πριν από τα 57,5 έτη) ή τριάμισι ετών (σε περίπτωση ανεργίας μετά την ανωτέρω ηλικία)

Γ) επίδομα για έξι μήνες, αν δεν δικαιούται το επίδομα που είναι ανάλογο με τις αποδοχές. Αν πάλι δεν πληροί τις προϋποθέσεις για να λάβει επίδομα ανεργίας ή δεν δικαιούται πλέον τα ανωτέρω, μπορεί, σε ορισμένες περιπτώσεις, να λάβει επίδομα εισοδήματος από το δήμο που κατοικεί. Το επίδομα είναι ανάλογο με τις αποδοχές και ανέρχεται στο 70 % του ημερήσιου μισθού του εργαζομένου προτού μείνει άνεργος. Το παρατεταμένο επίδομα και το επίδομα βραχείας διάρκειας ανέρχονται στο 70 % του εκ του νόμου κατώτατου μισθού ενός εργαζομένου με την ίδια ηλικία. Για να το λάβει ο εργαζόμενος πρέπει να προσκομίσει απόδειξη ότι είναι εγγεγραμμένος στην υπηρεσία απασχόλησης (arbeidsvoorziening) και αναζητά εργασία. Αν δεν το κάνει αυτό, ελλοχεύει ο κίνδυνος να χάσει κάθε δικαίωμα στα επιδόματα.

Το επίδομα διακόπτεται σε κάθε περίπτωση την πρώτη ημέρα του μήνα κατά τη διάρκεια του οποίου ο εργαζόμενος συμπληρώνει την ηλικία 65 ετών και υποβάλλει αίτηση για απονομή σύνταξης γήρατος. Σε ορισμένες περιπτώσεις, όταν το επίδομα είναι χαμηλότερο από τον κατώτατο μισθό, τότε ο άνεργος δικαιούται να ζητήσει

συμπλήρωμα επιδόματος βάσει του νόμου για τα πρόσθετα επιδόματα (Toeslagenwet). Το ποσό καθορίζεται σε συνάρτηση με την οικογενειακή του κατάσταση, τα άλλα εισοδήματα του και τα τυχόν εισοδήματα του ή της συζύγου. Αν ασθενήσει κατά την διάρκεια που λαμβάνει επιδόματα ανεργίας, πρέπει να το δηλώσει αμέσως στο φορέα που χορηγεί τα επιδόματα.

Ιταλία: Η τακτική παροχή προς τους ανέργους είναι το επίδομα που χορηγείται στους εργαζόμενους που έχουν απολυθεί. Προϋπόθεση για τη χορήγηση επιδόματος ανεργίας είναι τα δύο τουλάχιστον χρόνια ασφάλισης στο INPS και 52 τουλάχιστον εβδομάδες εισφορών κατά τη διάρκεια των δύο τελευταίων χρόνων πριν από την παύση της σχέσης εργασίας. Το επίδομα ανεργίας χορηγείται για διάστημα 180 ημερών. Η μέγιστη διάρκεια χορήγησης μπορεί να φτάσει τους εννέα μήνες για τους ανέργους ηλικίας άνω των πενήντα ετών. Οι εργαζόμενοι σε διαθεσιμότητα λαμβάνουν επίδομα ανεργίας για μέγιστο διάστημα 65 ημερών. Το ύψος του επιδόματος ισούται προς το 40% των αποδοχών των τριών τελευταίων μηνών πριν από την παύση της σχέσης εργασίας, εντός των ορίων ενός μέγιστου ακαθάριστου μηνιαίου ποσού που ορίζεται από το νόμο. Το επίδομα καταβάλλεται μηνιαίως μέσω επιταγής από το INPS. Οι εργαζόμενοι σε διαθεσιμότητα λαμβάνουν ποσό που ισούται προς το 50 % των αποδοχών τους. Οι εργαζόμενοι που δεν μπορούν να τεκμηριώσουν 52 εβδομάδες εισφορών κατά τη διάρκεια των δύο τελευταίων χρόνων, αλλά έχουν συμπληρώσει τουλάχιστον 78 ημέρες εργασίας κατά τη διάρκεια του προηγούμενου έτους ή που είναι ασφαλισμένοι για δύο τουλάχιστον χρόνια και έχουν τουλάχιστον μία εβδομάδα εισφορών πριν από τα δύο χρόνια που προηγούνται της αίτησης, δικαιούνται κατά κανόνα επίδομα για αριθμό ημερών ίσο με τον αριθμό των ημερών εργασίας κατά τη διάρκεια του προηγούμενου έτους και για μέγιστο

διάστημα 156 ημερών. Ειδικοί κανόνες προβλέπονται για τους εργαζόμενους στον αγροτικό τομέα.

Αποζημίωση κινητικότητας: για εργαζόμενους υπό προσωρινή παύση απασχόλησης (*Cassa integrazione guadagni straordinaria*) που δεν μπορούν να ενσωματωθούν σε κάποια επιχείρηση και για εκείνους που έχουν απολυθεί λόγω μείωσης του προσωπικού ή παύσης της δραστηριότητας. Η ελάχιστη διάρκεια είναι δώδεκα μήνες και μπορεί να φτάσει τους είκοσι τέσσερις για τους ηλικίας άνω των σαράντα ετών και τους τριάντα έξι για τους άνω των πενήντα. Το ποσό αποζημίωσης ισούται με εκείνο του επιδόματος για προσωρινή παύση απασχόλησης κατά την πρώτη χρονιά και με το 80 % του συγκεκριμένου επιδόματος στη συνέχεια. Το ποσό των τακτικών και εκτάκτων επιδομάτων ορίζεται στο 80 % των συνολικών αποδοχών που θα δικαιούταν ο εργαζόμενος για τις ώρες εργασίας που δεν πραγματοποιήθηκαν.

Έκτακτο επίδομα (*trattamento straordinario*): Αποσκοπεί στη διατήρηση των αποδοχών εργατών και υπαλλήλων βιομηχανικών επιχειρήσεων η δραστηριότητα των οποίων αναστέλλεται λόγω αναδιάρθρωσης, αναδιοργάνωσης ή μετατροπής της επιχείρησης, καθώς και λόγω επιχειρηματικής κρίσης, χρεοκοπίας, πτωχευτικού συμβιβασμού ή αναγκαστικής εκκαθάρισης. Ισχύει επίσης για εμπορικές επιχειρήσεις και εταιρίες μεταφορών, ταξιδιωτικά και τουριστικά γραφεία που απασχολούν περισσότερους από πενήντα μισθωτούς, εξαιρουμένων των μαθητευόμενων και του προσωπικού που έχει προσληφθεί με συμβάσεις κατάρτισης-εργασίας, καθώς και στις εταιρίες φύλαξης. Τα έκτακτα επιδόματα δεν μπορούν να υπερβαίνουν σε διάρκεια τους δεκαοκτώ μήνες σε περίπτωση χρεοκοπίας, τους δώδεκα σε περίπτωση επιχειρηματικής κρίσης και τους είκοσι τέσσερις για αναδιάρθρωση, με την επιφύλαξη των εξαιρέσεων που προβλέπονται από τη νομοθεσία.

Προσωρινή παύση απασχόλησης (Integrazione Guadagni): Η τακτική αποζημίωση που χορηγείται από το αρμόδιο ταμείο απευθύνεται στους εργάτες, υπαλλήλους και στελέχη των βιομηχανιών, σε περιπτώσεις περιορισμού ή αναστολής της παραγωγικής δραστηριότητας λόγω γεγονότων προσωρινής διάρκειας, για τα οποία δεν ευθύνονται ούτε οι εργοδότες ούτε οι εργαζόμενοι και τα οποία είναι αποτέλεσμα συγκυριών της αγοράς.

Γερμανία: Οι μισθωτοί που χάνουν την εργασία τους, δικαιούνται επίδομα ανεργίας, εφόσον:

A) Έχουν δηλώσει την ανεργία τους στο γραφείο απασχόλησης και έχουν υποβάλει αίτηση χορήγησης επιδόματος.

B) Δεν ασκούν καμία δραστηριότητα ή ασκούν δραστηριότητα για λιγότερες από δεκαπέντε ώρες την εβδομάδα.

Γ) Είναι στη διάθεση του γραφείου διαμεσολάβησης για την εξεύρεση εργασίας (Arbeitsvermittlung).

Δ) Είναι ικανοί για εργασία και πρόθυμοι να δεχτούν κάθε κατάλληλη εργασία που θα τους προταθεί για να φύγουν από την ανεργία

E) Έχουν συμπληρώσει την περίοδο αναμονής, δηλαδή έχουν ασκήσει επαγγελματική δραστηριότητα υποκείμενη σε καταβολή εισφορών για δώδεκα τουλάχιστον μήνες τα δύο τελευταία χρόνια. Η διάρκεια των παροχών εξαρτάται από την περίοδο εισφορών και την ηλικία. Κυμαίνεται από έξι μήνες για όσους υπάγονταν σε υποχρέωση ασφάλισης για 12 μήνες τα τρία τελευταία χρόνια, μέχρι τους 18 μήνες κατ' ανώτατο όριο για τα άτομα ηλικίας τουλάχιστον 55 ετών που υπάγονταν σε υποχρέωση ασφάλισης για 36 μήνες τα τρία τελευταία χρόνια.

Επίδομα ανεργίας, II-κοινωνικό επίδομα: Μετά τη χορήγηση επιδόματος ανεργίας ή επιπλέον αυτού, μπορεί ο εργαζόμενος να λάβει επίδομα ανεργίας τύπου II, αν είναι ικανός για εργασία και άπορος, αν είναι μεταξύ 15 και 65 ετών και η συνήθης κατοικία του βρίσκεται στην Ομοσπονδιακή Δημοκρατία της Γερμανίας. Οι παροχές μπορούν επίσης να χορηγηθούν σε πρόσωπα που ζουν μαζί με άπορο ικανό για εργασία στο πλαίσιο “εξ ανάγκης κοινότητας” .

Στους άνεργους, το καθεστώς ασφάλισης ανεργίας καταβάλλει εξ ονόματός τους: τις εισφορές στην ασφάλιση ασθένειας, τις εισφορές στην ασφάλιση για μακροχρόνια φροντίδα, τις εισφορές στο υποχρεωτικό καθεστώς ασφάλισης συντάξεως. Όσο καιρό λαμβάνουν παροχές ανεργίας, είναι επίσης ασφαλισμένοι κατά ορισμένων ατυχημάτων.

ΚΕΦΑΛΑΙΟ 4^ο: Η ΑΝΕΡΓΙΑ ΣΤΗΝ ΕΛΛΑΔΑ ΚΑΙ ΣΤΗΝ Ε.Ε ΕΩΣ ΤΟ 2014

4.1 Η ανεργία στην Ελλάδα

Το φαινόμενο της ανεργίας στην Ελλάδα φαίνεται πως δεν θα αποτελέσει πρόβλημα μέχρι και την πετρελαϊκή κρίση το 1970, κάτι το οποίο δεν συμβαίνει από το σημείο εκείνο κι έπειτα. Ειδικότερα, αν κάποιος παρακολουθήσει την πορεία της ελληνικής οικονομίας πριν από την πρώτη πετρελαϊκή κρίση, εύκολα μπορεί να διαπιστώσει πως επρόκειτο για μια από τις ταχύτερα αναπτυσσόμενες οικονομίες στο πλαίσιο της Ευρωπαϊκής Ένωσης, ενώ η καταγεγραμμένη ανεργία, με όποιο τρόπο και αν αποτυπωνόταν, βρισκόταν σε πολύ χαμηλά επίπεδα. Μετά το 1974 όμως ο ρυθμός ανάπτυξης της ελληνικής οικονομίας πέφτει σε πολύ χαμηλά επίπεδα ενώ το φαινόμενο της ανεργίας κάνει την εμφάνισή του απειλώντας τόσο τα μεμονωμένα άτομα, όσο και την ίδια την ελληνική κοινωνία.

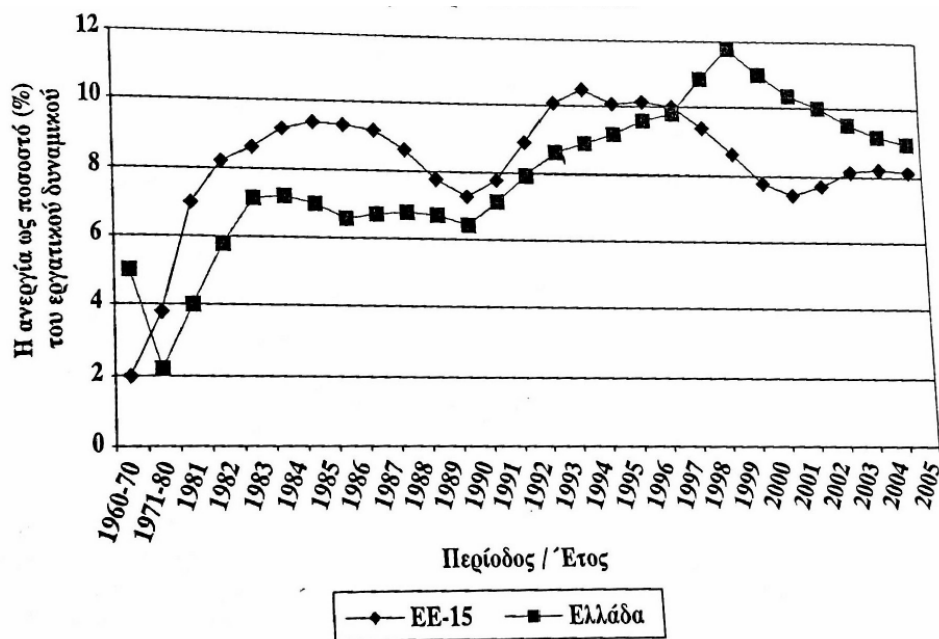
Ωστόσο, το ζήτημα τόσο της απότομης αύξησης της ανεργίας όσο και του εξαιρετικά χαμηλού ποσοστού της έως την δεκαετία του '80, θα πρέπει να μελετηθεί με κάποια προσοχή καθώς από τη χρονολογία εκείνη και μετά (1980) άλλαξε η μέθοδος με την οποία αυτή καταγραφόταν, με αποτέλεσμα να αποκαλυφθεί το πραγματικό της επίπεδο. Σύμφωνα με τον καθηγητή Ι. Βαβούρα, από το έτος 1981 και έπειτα, οι Έρευνες Εργατικού Δυναμικού σχεδιάζονται με τέτοιο τρόπο που να καλύπτουν ολόκληρη τη χώρα ενώ διεξάγονται εντός των πλαισίων του Στατιστικού Προγράμματος της ΕΕ χρησιμοποιώντας κοινές μεθοδολογικές προδιαγραφές για όλα τα κράτη μέλη της.

Ως εκ τούτου, εύλογα μπορούμε να ισχυριστούμε πως τα στοιχεία των Ερευνών Εργατικού Δυναμικού οι οποίες πραγματοποιούνται από το 1981 και μετά παρουσιάζουν πολύ μεγαλύτερη αξιοπιστία από ότι προηγουμένως. Από το 1998, η Ελλάδα αποκτά την υποχρέωση να προωθεί στη Eurostat τριμηνιαία στοιχεία αναφορικά με την κατάσταση του εργατικού δυναμικού. Έτσι, οι Έρευνες επανασηδιάστηκαν και επαναλαμβάνονται κάθε τρίμηνο.

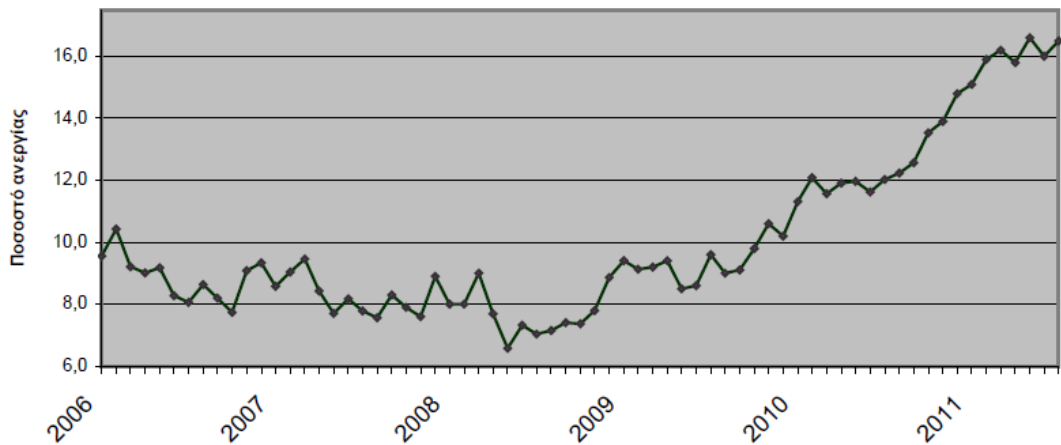
Στις Έρευνες Εργατικού Δυναμικού της ΕΣΥΕ ως απασχολούμενοι θεωρούνται από το 1998 όσα άτομα είναι 15 ετών και άνω, και τα οποία είτε εργάστηκαν κατά την «εβδομάδα αναφοράς» των στοιχείων, μια ώρα και άνω, είτε δεν εργάστηκαν μεν κατά την «εβδομάδα αναφοράς» των στοιχείων, είχαν όμως μια εργασία από την οποία απουσίαζαν προσωρινά λόγω ασθένειας, άδειας, και άλλων συναφών περιπτώσεων. Οι δυο αυτές προϋποθέσεις ισχύουν είτε αναφερόμαστε σε αμειβόμενη εργασία είτε σε μη αμειβόμενη όπως είναι για παράδειγμα η απασχόληση ενός ατόμου σε μια οικογενειακή επιχείρηση.

Αντιθέτως, άνεργοι θεωρούνται τα άτομα ηλικίας 15 ετών και άνω τα οποία συγκεντρώνουν τις εξής προϋποθέσεις: δεν εργάζονται, αναζητούν εργασία είτε ως μισθωτοί, είτε για να αρχίσουν δική τους δουλειά, είναι διαθέσιμα και μπορούν να αναλάβουν αμέσως τη δουλειά που θα βρουν και συγκεκριμένα είναι έτοιμα να εργαστούν την επόμενη εβδομάδα ή έχουν κάνει συγκεκριμένες ενέργειες να βρουν δουλειά. Διευκρινίζεται ότι ως άνεργοι υπολογίζονται και όσοι δεν εργάζονται αλλά έχουν βρει εργασία, την οποία θα αρχίσουν σε μετέπειτα χρόνο από την «εβδομάδα αναφοράς», καθώς επίσης και εκείνοι που βρίσκονται σε διαθεσιμότητα. Οι άνεργοι μπορούν να διακριθούν σε δύο κατηγορίες, αυτούς που δεν εργάστηκαν ποτέ στο παρελθόν και αυτούς που είχαν εργαστεί στο παρελθόν σε μια κανονική ή μη εργασία.

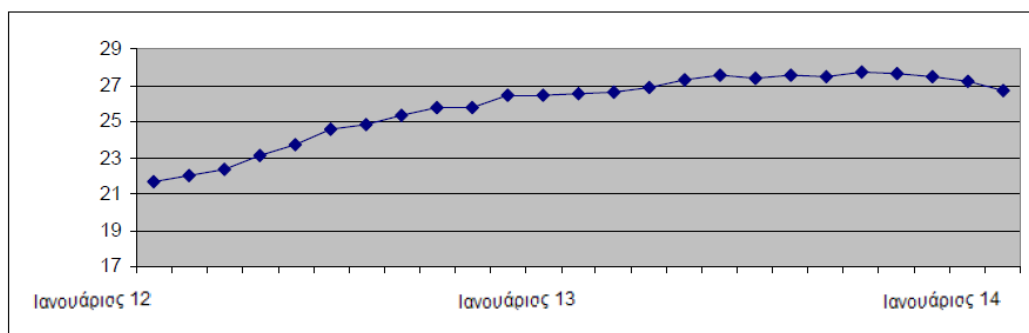
Παρακάτω παραθέτουμε κάποια γραφήματα αναφορικά με την εξέλιξη της ανεργίας στην Ελλάδα σε διάφορες χρονικές περιόδους, ώστε να δημιουργηθεί μια γενική και όσο το δυνατόν σαφή εικόνα της εξέλιξης του φαινομένου στη χώρα μας από το 1981 έως και σήμερα.



Αξίζει να μελετήσουμε τι μας δείχνει το συγκεκριμένο σχήμα. Μεταξύ '81- '83 το ποσοστό των ανέργων έναντι του συνόλου του εργατικού δυναμικού στη χώρα μας αυξήθηκε σημαντικά αγγίζοντας το 7,9% λόγω του δημόσιου χρέους. Στη συνέχεια, παρατηρούμε κάποια σταθεροποίηση μέχρι τις αρχές της δεκαετίας του 1990 στο 8%. Από κει και πέρα όμως, η αύξηση της ανεργίας είναι σημαντική καθώς όπως βλέπουμε το έτος 1999 το 11,6% του εργατικού δυναμικού της χώρας βρίσκεται στην πλευρά των ανέργων. Από τότε ακολουθεί πτωτική τάση λόγω της εισόδου της χώρας μας στην Ευρωζώνη το 2001.



Το διάγραμμα αυτό απεικονίζει την πορεία της ανεργίας τα έτη 2006-2011. Αυτό που μπορούμε να παρατηρήσουμε είναι μια σταθερή κατάσταση στα ποσοστά της ανεργίας γύρω στο 10% μεταξύ 2006 και 2009. Κατά πολλούς αυτό μπορεί να οφείλεται στο γεγονός ότι η χώρα μας απολάμβανε μια περίοδο «υπερβολικής ελευθερίας», αφού όντας μέλος της Ευρωπαϊκής Ένωσης είχε μεγάλη ευκολία πρόσβασης σε πιστώσεις για καταναλωτικές δαπάνες. Από τα τέλη όμως του 2009 και τις αρχές του 2010, μια σειρά από διεθνείς (οικονομική κρίση) και τοπικούς (εκλογές) παράγοντες θα φέρει την ελληνική οικονομία στη θέση να αντιμετωπίσει σοβαρά οικονομικά, και όχι μόνο, προβλήματα. Μια από τις τραγικές συνέπειες αυτής της κατάστασης είναι η ανεργία του πληθυσμού που μετά το 2010 αυξάνεται κατακόρυφα όπως δείχνει το διάγραμμα της εικόνας. Το ποσοστό της ανεργίας τον Ιούλιο του 2011, σύμφωνα με την ΕΛΣΤΑΤ, ανήλθε σε 16,5% έναντι 12% τον Ιούλιο του προηγούμενου έτους ενώ ο αριθμός των ανέργων έφτασε τα 820.276 άτομα.



Το συγκεκριμένο διάγραμμα δείχνει την πρόσφατη πορεία της ανεργίας στη χώρα μας τα έτη 2012-2014. Όπως παρατηρούμε, η γραμμή συνεχίζει να χαρακτηρίζεται από θετική κλίση ενώ το ποσοστό της ανεργίας το 2012 αγγίζει το 22% περίπου. Καθώς τα χρόνια περνούν η γραμμή συνεχίζει να ανεβαίνει και το 2014, το φαινόμενο της ανεργίας άγγιξε το 27% περίπου. Σύμφωνα με τις ποσοστιαίες μετρήσεις της ΕΛΣΤΑΤ το ποσοστό της ανεργίας τον Ιανουάριο του 2014 ανήλθε σε 26,7% έναντι 26,5% τον Ιανουάριο του 2013 και 27,2% τον Δεκέμβριο του 2013, ανεβάζοντας τον αριθμό των ανέργων στα 1.317.848 άτομα.

4.2 Η ανεργία στην Ευρωπαϊκή Ένωση

Η εκδήλωση της παγκόσμιας οικονομικής κρίσης και ιδιαίτερα η κλιμάκωσή της κατά το προηγούμενο έτος έχει ακυρώσει ουσιαστικά όλα τα βήματα οικονομικής και κοινωνικής προόδου της Ευρωπαϊκής Ένωσης την τελευταία 15ετία. Όλες οι εκτιμήσεις συγκλίνουν στο ότι τα 2 έτη κρίσης ήταν αρκετά για να εξαλείψουν 20 χρόνια δημοσιονομικής εξυγίανσης.

Έπειτα από μια μακρά περίοδο με σχετικά υψηλούς ρυθμούς οικονομικής ανάπτυξης και δημιουργία θέσεων εργασίας-κατά την περίοδο 2005-2008 δημιουργήθηκαν 9.7 εκατ. νέες θέσεις απασχόλησης, η οικονομική κρίση έχει οδηγήσει την ευρωπαϊκή οικονομία στη χειρότερη ύφεση μεταπολεμικά.

Οι συνέπειες της κρίσης είναι ιδιαίτερα δυσμενείς για τα ευρωπαϊκά νοικοκυριά και την απασχόληση. Η συρρίκνωση της αγοραστικής δύναμης των μεσαίων και χαμηλών εισοδηματικά στρωμάτων, η υποβάθμιση του μέσου επιπέδου διαβίωσης και η αύξηση του ποσοστού της φτώχειας κάτω από τα όρια της οποίας διαβιούν περισσότεροι από 80 εκατ. ευρωπαίοι πολίτες δυσχεραίνουν την επίτευξη των στρατηγικών στόχων της κοινωνικής συνοχής, της οικονομικής και περιφερειακής σύγκλισης. Δεν είναι καθόλου τυχαίο ότι το τρέχον έτος έχει αφιερωθεί στην καταπολέμηση της φτώχειας. Ταυτόχρονα οι εθνικές αγορές εργασίας εμφανίζουν έντονη αδυναμία στη δημιουργία νέων, μακροπρόθεσμα βιώσιμων θέσεων σταθερής απασχόλησης ενώ οδηγούμαστε στην πλήρη απορρύθμιση των εργασιακών σχέσεων, σε μια λογική συμπίεσης του εργασιακού κόστους μέσα από την περιστολή κεκτημένων εργασιακών και ασφαλιστικών δικαιωμάτων. Το μέγεθος των επιπτώσεων είναι τέτοιο, ώστε εύκολα μπορεί να υποστηριχθεί κανείς ότι η κρίση που ξεκίνησε από τις διεθνείς χρηματαγορές έχει μετεξελιχθεί πλέον σε κρίση απασχόλησης.

Η μείωση του ΑΕΠ της Ευρωπαϊκής Ένωσης κατά 4% για το 2009, η οπισθοχώρηση της βιομηχανικής παραγωγής στα επίπεδα της δεκαετίας του 1990 και η συρρίκνωση του αναπτυξιακού δυναμικού της Ένωσης στο μισό κατά τη διάρκεια της κρίσης διαμορφώνουν συνθήκες συνεχούς αύξησης της ανεργίας, δυσχεραίνοντας κάθε προσπάθεια ανάπτυξης της απασχόλησης.

Η απασχόληση έχει μειωθεί κατά 4.9 εκατ.(2.2%), σε σχέση με πριν από ένα χρόνο και έχει φθάσει στα 221 εκατ. για το τελευταίο τέταρτο του 2009, κυρίως λόγω της μεγάλης καθίζησης στους κλάδους των κατασκευών – οικοδομών, τις σοβαρές μειώσεις στις μαζικές βιομηχανικές κατασκευές, τα ορυχεία, τις μεταφορές, τον

τουρισμό, τις τέχνες και τη διασκέδαση. Σημαντική μείωση παρουσιάζει και η απασχολησιμότητα των ατόμων με χαμηλές δεξιότητες.

Μέσα σε αυτό το δυσμενές περιβάλλον για την απασχόληση υπονομεύεται το μοντέλο της μισθωτής εξαρτημένης εργασίας και επεκτείνονται άναρχα και χωρίς την ανάλογη θεσμική θωράκιση οι ευέλικτες μορφές εργασίας (μερική απασχόληση, προσωρινή ή ορισμένου χρόνου εργασία, κατ' οίκον εργασία, τηλεργασία) και κυρίως οι πιο ακραίες μορφές της ευελιξίας (ενοικιαζόμενη εργασία, εργολαβίες) ενώ διογκώνεται το φαινόμενο της αυτοαπασχόλησης, η οποία διέπεται από αόριστες εργασιακές ρυθμίσεις, με ένα σημαντικό μέρος της οποίας να πρόκειται για ψευδοαυτοαπασχόληση (μπλοκάκια), δηλαδή για εργαζόμενους που δεν απολαμβάνουν την προστασία των ρυθμίσεων της εξαρτημένης εργασίας, αλλά φέρουν τις υποχρεώσεις που απορρέουν από μια τέτοια σχέση. Οι εργαζόμενοι με σύμβαση ορισμένου χρόνου ή με σύμβαση προσωρινής απασχόλησης έχουν υποστεί καίριο πλήγμα, γεγονός που καταδεικνύει ότι η «ευελιξία» δεν είναι πανάκεια, όπως υποστηρίζουν μερικοί, για την καταπολέμηση της ανεργίας. Είναι ενδεικτικό ότι το 34% του συνόλου των ευρωπαϊκών επιχειρήσεων απασχολούν τουλάχιστον 10 υπαλλήλους για λιγότερο από 15 ώρες εβδομαδιαίως. Τα 19 εκατ. φτωχών ευρωπαίων εργαζομένων, μαρτυρούν, την αδυναμία της πλειοψηφία των «ευέλικτων εργαζομένων» να διασφαλίζουν τα προς το ζην.

Στην ευρεία χρήση των ευέλικτων μορφών απασχόλησης, άλλωστε, οφείλεται κυρίως και η μικρή αύξηση της ζήτησης για απασχόληση το 2010, που κυμαίνεται στο 1.4%. Παρόλο που σε ευρωπαϊκό επίπεδο τα ποσοστά των απολύσεων πέφτουν, δεν παρατηρείται καμία κινητικότητα στις προσλήψεις, στοιχείο που υποδηλώνει ότι οι μειωμένες ώρες εργασίας στην Ευρώπη έχουν οδηγήσει σε ευρύτατη διάδοση της υποαπασχόλησης. Παράλληλα στα περισσότερα κράτη-μέλη έχει σημειωθεί άνοδος

της αδήλωτης εργασίας, γεγονός που εγκυμονεί σοβαρούς κινδύνους σε δημοσιονομικό-οικονομικό, κοινωνικό αλλά και πολιτικό επίπεδο.

Παρά την πρόοδο που είχε σημειωθεί μέχρι το 2008 τα ποσοστά απασχόλησης-κατά μέσο όρο 69% (άνδρες 76%-γυναίκες μόνο 63%)- εξακολουθούν να είναι σημαντικά χαμηλότερα από τα αντίστοιχα των βασικών οικονομικών μας εταίρων. Μόνο το 46% των εργαζομένων μεγαλύτερης ηλικίας (55-64) απασχολούνται σε σύγκριση με ποσοστό άνω του 62% στις ΗΠΑ και την Ιαπωνία.

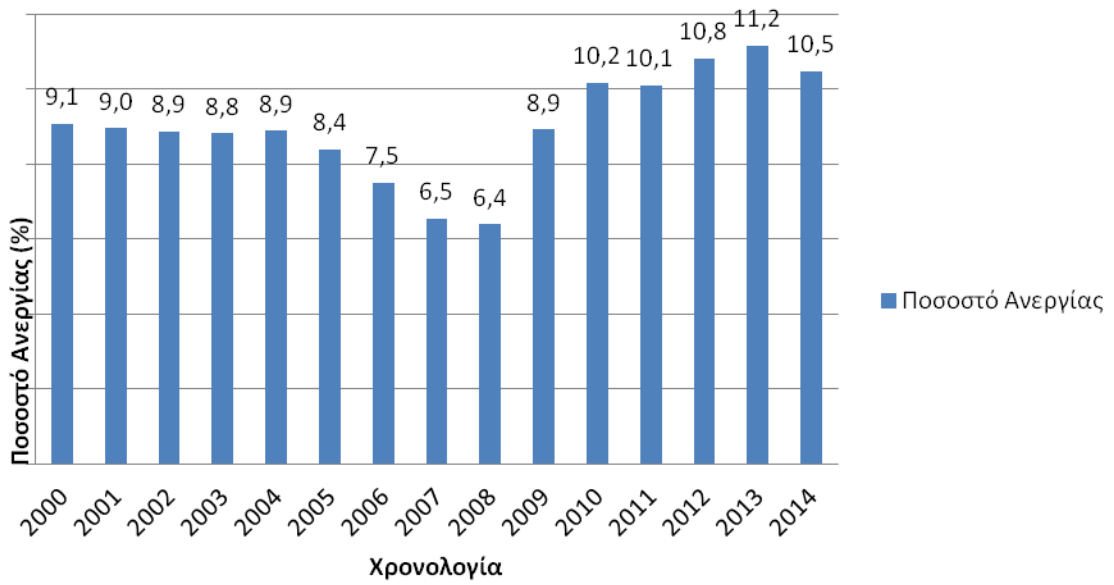
Σύμφωνα με τα τελευταία επίσημα στοιχεία της Eurostat, για το Φεβρουάριο του 2010, οι άνεργοι στην Ευρώπη των 27 ξεπερνούν τα 23 εκατ., φθάνοντας το 9.6%. Το ποσοστό αυτό είναι το υψηλότερο από την έναρξη των μετρήσεων τον Ιανουάριο του 2000 και είναι αυξημένο κατά 1.3% σε σχέση με το Φεβρουάριο του προηγούμενου έτους, δηλαδή ο αριθμός των ανέργων εντός της ΕΕ αυξήθηκε κατά 3 εκατ.139 χιλιάδες μέσα σε μόλις 1 χρόνο. Ενδεικτικό της ραγδαίας μείωσης της απασχόλησης είναι ότι σε διάστημα ενός μήνα από τον Ιανουάριο έως τον Φεβρουάριο του 2010 χάθηκαν περισσότερες από 131.000 θέσεις εργασίας. Τα χαμηλότερα ποσοστά ανεργίας παρατηρούνται στην Ολλανδία (4%) και την Αυστρία (5%) ενώ τα υψηλότερα στην Λετονία (21.7%) και την Ισπανία (19%). Παρόμοια είναι και η κατάσταση εντός της Ευρωζώνης με το ποσοστό ανεργίας να ανέρχεται στο 10%-15 εκατ. 749 χιλιάδες, που είναι και το υψηλότερο ποσοστό από τον Αύγουστο του 1998. Ο αριθμός των ανέργων αυξήθηκε μέσα σε ένα έτος (Φεβρουάριος 2009-Φεβρουάριος 2010) κατά 1.2%-1 εκατ. 844 χιλιάδες. Στις ΗΠΑ η ανεργία την ίδια περίοδο βρισκόνταν στο 9.7% και στην Ιαπωνία στο 4.9%.

Τα ποσοστά ανεργίας ανάλογα με το φύλο κινούνται περίπου με τους ίδιους ρυθμούς, αν και αρχικά οι άνδρες είχαν πληγεί περισσότερο, λόγω του γεγονότος ότι η κρίση έπληξε περισσότερο ανδροκρατούμενους κλάδους απασχόλησης.

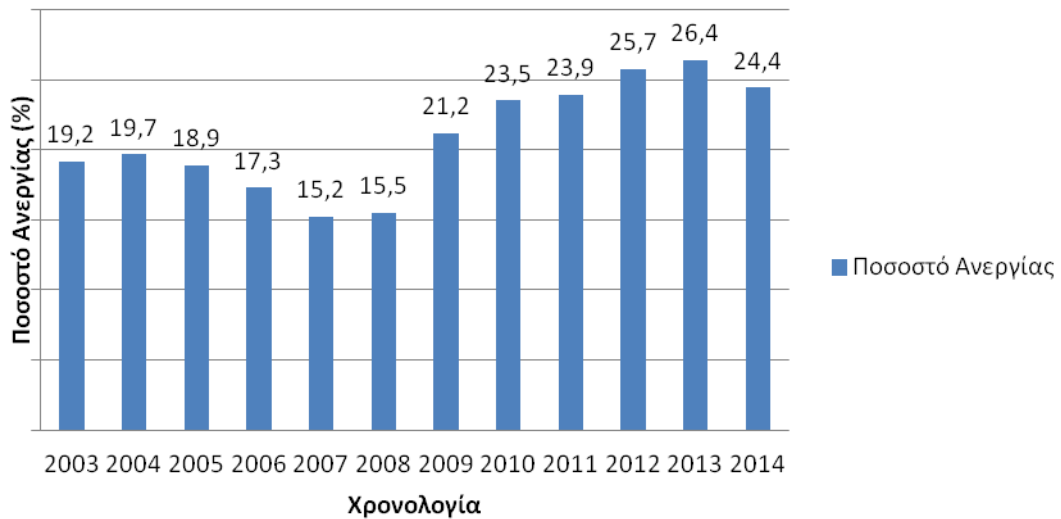
Συγκεκριμένα, η ανεργία στις γυναίκες ανήλθε το τελευταίο έτος από 9.2% σε 10% εντός της Ευρωζώνης και από 8.4% σε 9.3% για την Ευρώπη των 27, όταν η αύξηση της πρόσβασης των γυναικών στην αγορά εργασίας αποτελεί διαχρονικά κεντρικό στόχο των ευρωπαϊκών πολιτικών απασχόλησης.

Οι νέοι έχουν υποστεί ισχυρό πλήγμα από την κρίση καθώς το ποσοστό ανεργίας για άτομα έως 25 ετών ξεπερνάει το 20% και είναι το υψηλότερο που έχει καταγραφεί ποτέ από την Eurostat, όταν το Μάιο του 2008 βρίσκονταν στο 14.7%. Η μακροχρόνια ανεργία εξακολουθεί να εμφανίζει μεγάλες διαστάσεις και τα ποσοστά μετάβασης των εργαζομένων μεγαλύτερης ηλικίας (55-64 ετών) από την ανεργία στην εργασία είναι ιδιαίτερα χαμηλά. Υπάρχει σοβαρός κίνδυνος οριστικής απομάκρυνσης από την αγορά εργασίας των ατόμων, που βρίσκονται εκτός του κόσμου της εργασίας ή συνδέονται περιστασιακά με αυτόν καθώς αυξάνεται η μέση διάρκεια της ανεργίας, ειδικότερα δε για τους ανέργους χαμηλής ειδίκευσης, ενώ εκτιμάται ότι μέχρι το 2020 η ζήτηση για άτομα χαμηλού επιπέδου δεξιοτήτων θα μειωθεί κατά 12 εκατ. θέσεις απασχόλησης.

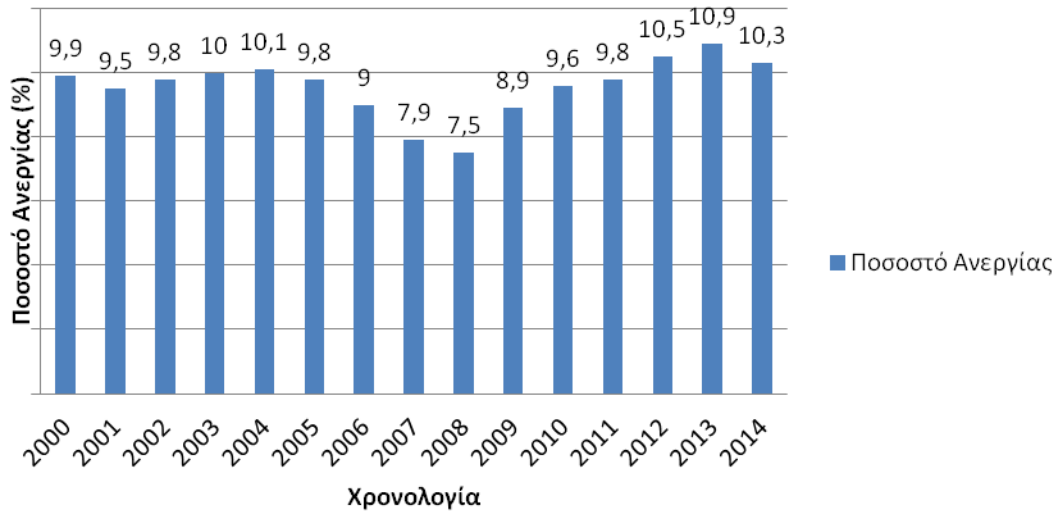
Ανεργία (% οικονομικά ενεργού πληθυσμού)



Ανεργία νέων 15-24



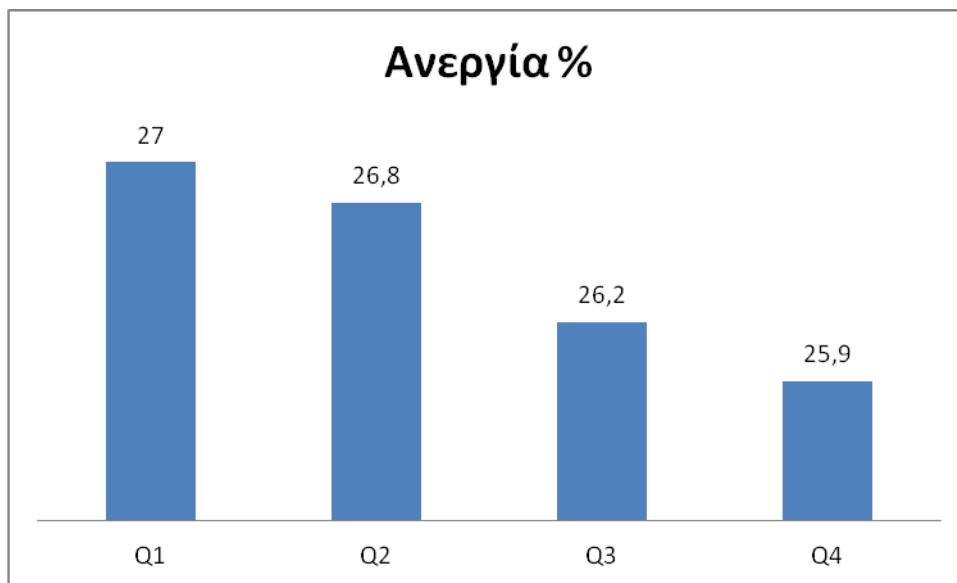
Ανεργία Γυναικών



ΚΕΦΑΛΑΙΟ 5ο: ΤΡΙΜΗΝΙΑΙΑ ΑΝΑΛΥΣΗ ΤΗΣ ΑΝΕΡΓΙΑΣ ΣΤΗΝ ΕΛΛΑΔΑ (2014-2016)

5.1 Η ανεργία στην Ελλάδα το 2014

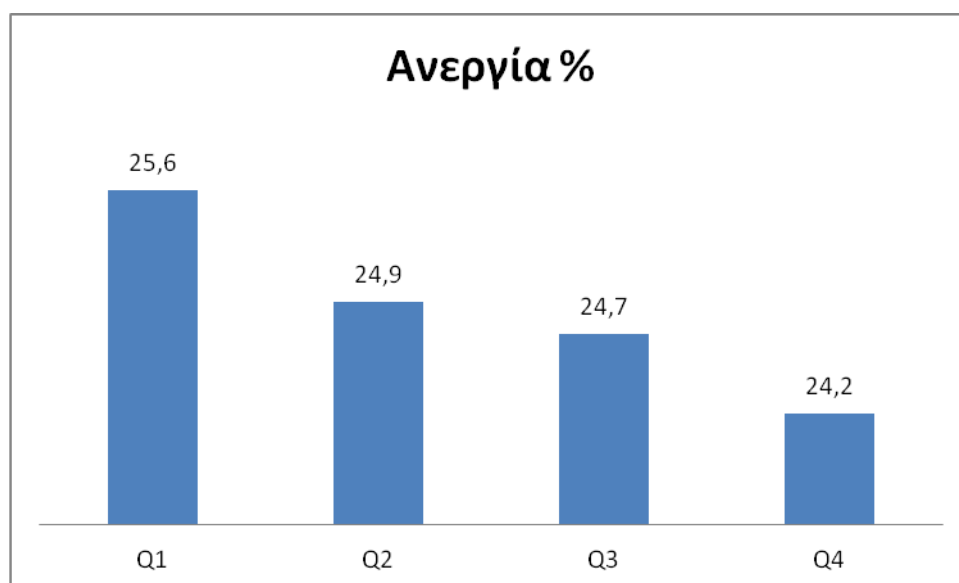
Q1	27
Q2	26,8
Q3	26,2
Q4	25,9



Όπως μπορούμε να δούμε από το παραπάνω διάγραμμα η ανεργία για το 2014 μειώθηκε κατά 1,1% μονάδες μέσα στο έτος. Ως η κυριότερη μείωση της ανεργίας μπορεί να θεωρηθεί η ανάκαμψη της ελληνικής οικονομίας το 2014 και η διαφαινόμενη έξοδος στις αγορές.

5.2 Η ανεργία στην Ελλάδα το 2015

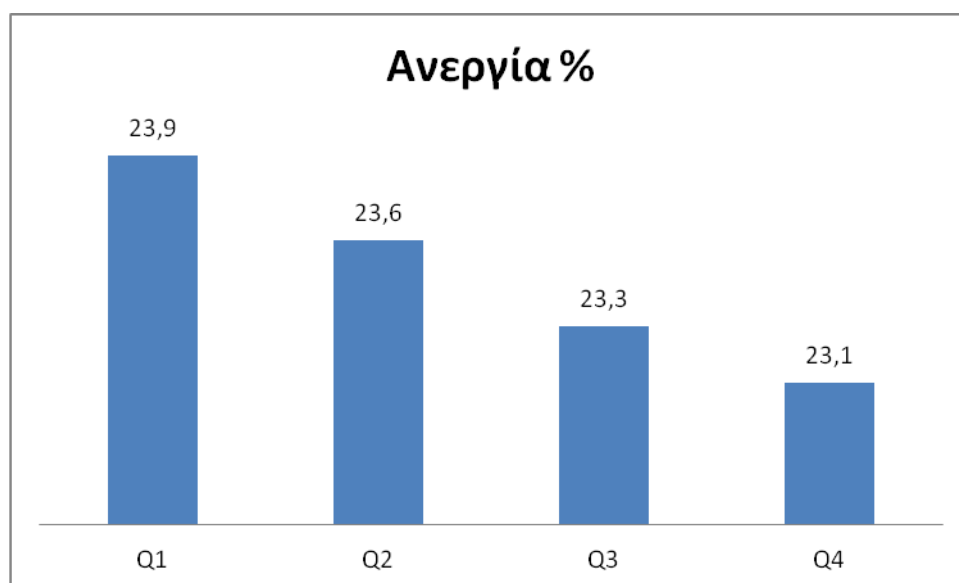
Q1	25,6
Q2	24,9
Q3	24,7
Q4	24,2



Όπως βλέπουμε από τα διαθέσιμα στοιχεία μέσα από τη βάση δεδομένων του ΟΟΣΑ και για το έτος 2015 το ποσοστό της ανεργίας μειώνεται διαχρονικά στην Ελλάδα. Έτσι μπορούμε να δούμε ότι παρά την οικονομική και πολιτική αβεβαιότητα που επικράτησε μέσα σε αυτό το έτος το ποσοστό ανεργίας μειώθηκε περαιτέρω αν και με όχι τόσο μεγάλους ρυθμούς είναι η αλήθεια.

5.3 Η ανεργία στην Ελλάδα το 2016

Q1	23,9
Q2	23,6
Q3	23,3
Q4	23,1



Το 2016 αποτέλεσε μια χρόνια σταθεροποίησης για την ελληνική οικονομία. Παρά τις παλινωδίες του 2015, το 2016 η ελληνική οικονομία ξεπέρασε προς ώρας τουλάχιστον το ζήτημα της χρεωκοπίας και έτσι δημιουργήθηκαν ορισμένες θέσεις απασχόλησης στην οικονομία. Αξίζει όμως να τονιστεί πως η μείωση του ποσοστού ανεργίας προήλθε κυρίως από τη δημιουργία θέσεων εργασίας μέσω προγραμμάτων επιδότησης της εργασίας από τον ΟΑΕΔ και το ΕΣΠΑ και λιγότερο από την ανάπτυξη της επιχειρηματικότητας στη χώρα.

Τέλος πρέπει να σημειωθεί ότι για το 2016 η μερική απασχόληση και οι μορφές αυτές της απασχόλησης γενικότερα ξεπέρασαν τη πλήρη απασχόληση.

ΣΥΜΠΕΡΑΣΜΑΤΑ

Σε ένα πιο γενικό πλαίσιο, τα αποτελέσματα της ανεργίας εμφανίζουν τις επιπτώσεις τους στην καθημερινότητα. Το φαινόμενο αυτό χρίζει αντιμετώπισης, κάτι που οι εκάστοτε κυβερνήσεις λαμβάνουν υπόψη τους, και εντάσσουν στα σχέδια τους. Οι τρόποι αντιμετώπισης, δύο και βασικοί:

- Επιδοματικές πολιτικές, με τη μορφή παθητικής πολιτικής
- Πολιτικές απασχόλησης, με τη μορφή ενεργητικής πολιτικής

Και στις δύο περιπτώσεις υπάρχουν προτερήματα και μειονεκτήματα. Οι παθητικές πολιτικές έχουν χαρακτηριστεί σε αρκετές περιπτώσεις ως ανασταλτικός παράγοντας για την ένταξη του ανέργου στην αγορά εργασίας καθώς καλύπτει τις βασικές του ανάγκες και δεν υπάρχει άμεση ανάγκη για απασχόληση. Οι ενεργητικές πολιτικές από την άλλη, προσφέρουν με το δικό τους τρόπο δράσεις οι οποίες οδηγούν στη μείωση της ανεργίας, πιο στοχευόμενος στην άμεση ένταξη του ανέργου στο εργατικό δυναμικό.

Παρ' όλα αυτά, όπως φαίνεται στη χώρα μας υπάρχει μια συνταγή η οποία περιέχει πολιτικές και από τις δύο κατηγορίες. Οι παθητικές πολιτικές εντάσσονται στην λειτουργία του ΟΑΕΔ, απ' όπου κάποιος μπορεί να λάβει το επίδομα ανεργίας του ή να ενημερωθεί σχετικά με τους τρόπους και τα απαιτούμενα δικαιολογητικά για να λάβει κάποιο επίδομα. Οι ενεργητικές πολιτικές εφαρμόζονται μέσα από δράσεις του ΕΣΠΑ καθώς και του Σχεδίου Δράσης, που προσπαθούν μέσω χρηματοδοτήσεων να επαναφέρουν στο προσκήνιο την επιχειρηματικότητα σε καινοτόμα προϊόντα ή σε νέες υπηρεσίες.

Σχετικά με το τμήμα της έρευνας για τις επιδοματικές πολιτικές στις χώρες μέλη της Ευρωπαϊκής Ένωσης μπορούν να εκφραστούν τα εξής συμπεράσματα:

- Την δύσκολη αυτή εποχή της οικονομικής κρίσης η οποία επιδρά σημαντικά στην αύξηση της ανεργίας σε μερικά από τα κράτη της Ε.Ε, ιδιαίτερα αυτά που έχουν πληγεί περισσότερο, όπως η Ελλάδα, ή Ισπανία, ή Πορτογαλία κ.α όπου σχεδόν έχουν τριπλασιαστεί τα ποσοστά ανεργίας ,την τελευταία εξαετία εφαρμόζονται πολιτικές στήριξης των ανέργων κυρίως μέσω βραχυπρόθεσμων προγραμμάτων απασχόλησης ή προγραμμάτων μαθητείας π.χ voucher στην Ελλάδα όπου τους δίνεται η δυνατότητα έστω και προσωρινής απασχόλησης τους για 5 μήνες ή και για μεγαλύτερο χρονικό διάστημα εάν το επιθυμούν και οι δύο πλευρές.
- Ενισχύονται οι επιχειρήσεις με κίνητρα όπως επιδότηση στην ασφάλιση των ανέργων , μείωση στο ποσοστό φορολογίας τους για την πρόσληψη νέων ανέργων κ.λπ
- Κάποια από τα κράτη μέλη ταυτόχρονα εφαρμόζουν προγράμματα ελαχίστου εισοδήματος τα οποία επισημαίνουμε ότι διαφέρουν από κράτος σε κράτος ως προς το επίπεδο ύψους οικονομικής ενίσχυσης αλλά και επάρκειας. Δυστυχώς ή Ελλάδα είναι το μοναδικό μέλος που δεν έχει ακόμα ελάχιστο εγγυημένο εισόδημα αν και υπάρχουν τώρα τελευταία ‘ελπιδοφόρες’ εξαγγελίες από την πλευρά της κυβέρνησης., και πιλοτική εφαρμογή για 13 Δήμους της χώρας.
- Θεωρείται βασικό η ανεργία για την παροχή του Ε.Ε.Ε
- Στα κράτη μέλη της ΕΕ εφαρμόζονται αυστηρές κυρώσεις σε όσους απορρίπτουν μια προτεινόμενη θέση εργασίας.

- Μεγάλο ποσοστό ανέργων επωφελείται κατά κύριο λόγο μόνο από το ελάχιστο εισόδημα.
- Υπάρχει δυσκολία απεξάρτησης από τα επιδόματα και μόνο ένα μικρό ποσοστό ενδιαφέρεται για την εύρεση αμειβόμενης εργασίας. Οι περισσότεροι άνεργοι το επιδιώκουν αυτό όταν βρίσκονται στον τελευταίο μήνα επιδότησης της ανεργίας τους.

ΒΙΒΛΙΟΓΡΑΦΙΑ

Τουτζιαράκης Γ., (2008), Η ανεργία ως σύμπτωμα της έντασης στην αγορά εργασίας, εκδόσεις Παπαζήση

Κατσανέβας Θ., (1994), Εργασιακές σχέσεις θέματα εργασιακών σχέσεων, οικονομικής της εργασίας, απασχόλησης και ανεργίας, εκδόσεις Σταμούλης

Γιαννάκου, Χρυσούλα-Ντέμπορα (2009), Προσδιοριστικοί παράγοντες της Ανεργίας, εκδόσεις Παπαζήση

Σκουτέλης Γ., (2006), Ανεργία: αίτια και λύσεις, Εκδόσεις “Financial Forum”, Α΄ Έκδοση

Δεδουσόπουλος Α., (2000), Θεωρίες της ανεργίας, εκδόσεις Τυπωθητώ

Ιωακείμογλου Η., (1998), Ανεργία, Εναλλακτικές εκδόσεις

Παυλόπουλος Π., (2000), Ανάπτυξη και ανεργία, εκδόσεις Παιδαγωγικό Ινστιτούτο

Abel A., Bernanke B., (2005), Μακροοικονομική, εκδόσεις Κριτική

Dornbusch R., Fischer S., (2002), Μακροοικονομική, εκδόσεις Κριτική

Mankiw G., (2004), Μακροοικονομική θεωρία, εκδόσεις Gutenberg

Heinrich M., (2017), Το κεφάλαιο του Κάρλ Μάρξ, εκδόσεις Futura

Σπυριδάκης Μ., (2017), Κοινωνία, ανεργία και κοινωνική αναπαραγωγή, εκδόσεις Gutenberg

Calmfors L., (2001), Unemployment, labor market reform and monetary union, Journal of labor economics

www.oaed.gr

<http://ec.europa.eu/eurostat/>

www.keaprogram.gr