

2012

ΑΞΙΟΛΟΓΗΣΗ ΤΩΝ  
ΟΙΚΟΝΟΜΙΚΩΝ ΤΜΗΜΑΤΩΝ  
ΤΩΝ ΕΛΛΗΝΙΚΩΝ  
ΠΑΝΕΠΙΣΤΗΜΙΩΝ  
ΠΑΝΕΠΙΣΤΗΜΙΟ ΠΕΛΟΠΟΝΝΗΣΟΥ ΠΜΣ  
ΟΙΚΟΝΟΜΙΚΗ ΑΝΑΛΥΣΗ

mea 11013  
ΔΕΛΑΚΟΒΙΑ ΣΤΑΜΑΤΙΚΗ  
1/12/2012



## Αξιολόγηση των οικονομικών τμημάτων των ελληνικών πανεπιστημίων

### Σκοπός

Η αξιολόγηση σαν λέξη σήμερα είναι πολύ κοινή και γνώριμη καθώς ηχεί παντού και σχεδόν από όλους σε επίπεδο τόσο επιχειρηματικό π.χ. τράπεζες και επιχειρήσεις όσο και οικονομικό, λόγου χάρη η οικονομική κατάσταση της χώρας μας.

Στην παρούσα εργασία αναλύεται η αξιολόγηση των οικονομικών πανεπιστημίων και των αντίστοιχων τμημάτων της χώρας μας. Επιχειρείται μια συγκριτική ανάλυση με τα αντίστοιχα εκπαιδευτικά ιδρύματα διεθνώς με σκοπό τον εντοπισμό τυχόν αδυναμιών ή ελλείψεων και τον καθορισμό των βελτιώσεων.

Η ανάλυση αυτή καθίσταται ιδιαίτερα σημαντική από την στιγμή που το κρινόμενο ίδρυμα είναι κυρίως αυτό που θα καθορίσει και την επαγγελματική αλλά και μετέπειτα εκπαιδευτική σταδιοδρομία του εκάστοτε υποψήφιου. Από την άλλη πλευρά, οι φορείς που χρηματοδοτούν τα πανεπιστήμια με τον τρόπο αυτό είναι σε θέση να κρίνουν την αποτελεσματική χρήση των πόρων τους και να κατευθύνουν την έρευνα σε εξελισσόμενα πεδία.

Περιεχόμενα	
Εισαγωγή	σελ. 3
Ελληνική πραγματικότητα	σελ. 4
Ιστορική αναδρομή	σελ. 5
Αδυναμίες – παρατηρήσεις μεθόδων	σελ. 9
Μεθοδολογία	σελ. 10
<i>Βάση δεδομένων google-scholar</i>	σελ.11
<i>Βάση δεδομένων Wok – Scopus, συγκριτική ανάλυση</i>	σελ.21
Αξιολόγηση εκδόσεων – δημοσιεύσεων	σελ. 34
Συμπεράσματα	σελ. 40
Διεθνής παρουσία	σελ. 43
Συμπεράσματα – προτάσεις	σελ. 46
Παραρτήματα	σελ. 47
Βιβλιογραφία	σελ. 58

## Εισαγωγή – κριτήρια –τεχνικές αξιολόγησης

Οι παράγοντες που καθορίζουν την αποτελεσματικότητα ενός πανεπιστημίου είναι η αποδοτικότητά του ως προς την παραγωγή και διάχυση νέας γνώσης, ως προς την εκπαίδευση και το ήθος των φοιτητών και ως προς την χρήση των χρηματοδοτούμενων πόρων. (Μπήτρος, 2003).

Σύμφωνα με τον Marchlup (1962), η γνώση που ενδιαφέρει την κοινωνία είναι αυτή που εξωτερικεύεται και μεταμορφώνεται σε πληροφορία προσβάσιμη δυναμικά σε όλα τα μέλη της. Πάνω σε αυτήν την βάση λοιπόν, η αποτελεσματικότητα ενός πανεπιστημίου κρίνεται από την ικανότητα των καθηγητών μελών ΔΕΠ να μεταφέρουν τις γνώσεις τους στους φοιτητές, να δημιουργούν συνθήκες τέτοιες ώστε οι γνώσεις να αναπαράγονται και άρα να διαχέεται η πληροφόρηση. Ο τρόπος που επιτυγχάνεται ο σκοπός αυτός είναι μέσω των δημοσιεύσεων σε επιστημονικά και ειδικευμένα περιοδικά και βιβλία και της διδασκαλίας.

Από την άλλη πλευρά βρίσκονται οι μαθητές των οποίων η λαμβάνουσα εκπαίδευση αντικατοπτρίζει την επιτυχία των διδασκόντων στις συνθήκες του εκπαιδευτικού ιδρύματος. Πιο απλά, ένα πανεπιστήμιο που λειτουργεί σε συνθήκες ελεύθερου ανταγωνισμού, όπου παράγοντες όπως η «φήμη» και η «προστιθέμενη αξία» καθορίζουν την παραγόμενη ποσότητα του αγαθού δηλαδή της γνώσης, οι φοιτητές είναι οι άμεσα επωφελούμενοι και κρινόμενοι για την επιτυχία. Αντίθετα, σε ένα πανεπιστήμιο με κρατικό – μονοπωλιακή διάρθρωση, οι φοιτητές δεν μπορούν να διαπραγματευτούν και άρα να αντιδράσουν και να συμβάλουν στην διαμόρφωση των συνθηκών της αγοράς.

Τέλος, η αξιολόγηση ενός πανεπιστημίου επηρεάζεται και από την οργανωτική του δομή και την λειτουργία του ως παραγωγική μονάδα. Από την αρχή της στενότητας των πόρων εξάγεται το συμπέρασμα ότι ο τρόπος λειτουργίας του πρέπει να είναι τέτοιος ώστε να επιτυγχάνεται το μέγιστο δυνατό αποτέλεσμα. Συγκεκριμένα, οι πόροι ανθρώπινοι αλλά και υλικοτεχνικοί πρέπει να συνδυάζονται έτσι ώστε να παράγεται η καλύτερη ποιοτικά και ποσοτικά γνώση. Έτσι καθορίζεται και η επιτυχία του πανεπιστημίου. Επομένως, στα πιο πάνω κριτήρια θα πρέπει να ληφθούν υπόψη παράγοντες όπως το ανθρώπινο κεφάλαιο, οι καθηγητές – μέλη ΔΕΠ, η υλικοτεχνική δομή, οι κανονισμοί και τα πλαίσια λειτουργίας, η προσβασιμότητα στην γνώση και την πληροφορία, ο αριθμός των φοιτητών που μπορεί να εκπαιδεύσει κτλ.

Αν λοιπόν, θέλουμε να αξιολογήσουμε τα πανεπιστήμια θα πρέπει για λόγους πληρότητας να συμπεριλάβουμε τα πιο πάνω κριτήρια. Εντούτοις, η μέτρηση και ο καθορισμός των παραγόντων είναι συχνά δύσκολος. Όπως διαφαίνεται και από την επισκόπηση της διεθνούς βιβλιογραφίας έχουν κατά καιρούς επιλεγεί οι «δείκτες αποτίμησης αποτελεσματικότητας» (performance indicators). Αναφέρονται σε ποσοτική έκφραση των επιδόσεων. Ένας δείκτης είναι η ερευνητική επίδοση και επιτυχία του πανεπιστημίου μετρήσιμη ως προς των αριθμό των δημοσιεύσεων, την ποιότητα των περιοδικών που δημοσιεύεται το ερευνητικό έργο, των αριθμό των παραπομπών που

λαμβάνουν οι δημοσιεύσεις κτλ. Οι δημοσιεύσεις έχουν επιλεγεί και ως κριτήριο για την διδακτική επίδοση των καθηγητών καθώς με έρευνα των Skeels, Fairbanks (1968), καθηγητές με «καλές» και πολλές δημοσιεύσεις έχουν και υψηλή διδακτική επίδοση.

Ένα άλλο κριτήριο για την αξιολόγηση της επίδοσης των καθηγητών είναι η συμμετοχή στα κοινά, η αποδοχή από τον πολιτικό κόσμο κτλ. Επίσης, οι φοιτητές βάσει ερωτηματολογίων που διανέμονται συνήθως στο τέλος των μαθημάτων, αξιολογούν τους καθηγητές καθορίζοντας έτσι, δείκτες διδακτικής αποτελεσματικότητας. Οι δείκτες καθορίζουν την πρόσληψη, τις προαγωγές και την μισθολογική κατάσταση των μελών ΔΕΠ αποτελούν κίνητρο για την βελτίωση της ποιότητας της διδασκαλίας. Δειγματοληπτικές έρευνες διεξάγονται και μεταξύ των αποφοίτων και των εργοδοτών. Βέβαια, καθοριστικός δείκτης για τα πανεπιστήμια είναι η προτίμηση των υποψήφιων αποφοίτων και των εργοδοτών.

### **Η ελληνική πραγματικότητα**

Στην χώρα μας, όπως διαφαίνεται και από την παρακάτω βιβλιογραφία, δεν υφίσταται σημαντική αξιολόγηση του διδακτικού και ερευνητικού έργου των πανεπιστημίων. Η ανάγκη για αξιολόγηση έχει ήδη επισημανθεί από την ευρωπαϊκή κοινοτική οδηγία. Εντούτοις, το ελληνικό εκπαιδευτικό σύστημα χωλαίνει.

Η τριτοβάθμια εκπαίδευση μέχρι πρότινος τουλάχιστον, έχει καθιερώσει ένα σύστημα εισαγωγής των φοιτητών πραγματικά δύσκολο και παγκοσμίως πρωτότυπο. Η εισαγωγή στο πανεπιστήμιο κρίνεται από την επιτυχία του υποψήφιου φοιτητή στις πανελλήνιες εξετάσεις της τρίτης λυκείου. Στο παράρτημα 2 παρουσιάζεται η απορρόφηση φοιτητών από το κάθε υπό εξέταση τμήμα. Ίσως αυτό θα μπορούσε να ήταν ένας δείκτης της αξιοπιστίας και της προτίμησης του πανεπιστημίου. Η ανάλυση μας εντούτοις θα ήταν ελλιπής καθώς θα αγνοούσε παράγοντες όπως τοποθεσία, προτιμήσεις, κόστος διαβίωσης, η μέτρηση των οποίων είναι και υποκειμενική και επικαλυπτόμενη. Άλλωστε, το αποτέλεσμα των εξετάσεων συχνά μπορεί να μην είναι η επιδιωκόμενη σχολή, πράγμα που επιφέρει την αδιαφορία και την απάθεια σε σχέση με το αντικείμενο των σπουδών. Η δυσκολία παρ'όλα αυτά αίρεται, στην περίπτωση της αποφοίτησης με απουσία όμως του ερευνητικού ενδιαφέροντος, της ποσότητας και ποιότητας των γνώσεων.

Στις ελάχιστες μελέτες για την αξιολόγηση των πανεπιστημίων μας, έχουν ερευνηθεί μεταβλητές όπως το πλήθος των φοιτητών, η αναλογία με τους διδάσκοντες, την υλικοτεχνική υποδομή αλλά και την προτίμηση στην τριτοβάθμια εκπαίδευση. Οι Kalaitzidakis, Mamuneas, Stengos (1999β) κατέταξαν τα οικονομικά τμήματα των ελληνικών πανεπιστημίων βάσει των δημοσιευμάτων των μελών Δ.Ε.Π. στα περιοδικά της λίστας του Diamond (27 περιοδικά)<sup>1</sup> για την περίοδο 1993-8.

---

<sup>1</sup> Diamond-Laband-Piette List, περιοδικά

Αν και από όλους είναι αποδεκτό ότι η ερευνητική δραστηριότητα αποτελεί το κριτήριο για την ιεράρχηση και αξιολόγηση των πανεπιστημίων, στην ελληνική πραγματικότητα τα επίπεδα της έρευνας ακόμα παραμένουν χαμηλά. Λόγοι όπως τα περιορισμένα κρατικά κονδύλια, η αναξιοκρατική εξέλιξη των μελών Δ.Ε.Π., η γραφειοκρατία αλλά και η απουσία κινήτρων, υλικών και άυλων αναδεικνύουν και επιβάλλουν την ανάγκη αλλαγών όχι μόνο στο εκπαιδευτικό σύστημα αλλά στην γενικότερη δομή και οργάνωση του κράτους.

### **Ιστορική αναδρομή**

Η επισκόπηση της βιβλιογραφίας μας προσφέρει στοιχεία για την εξέλιξη της μεθοδολογίας που έχει κατά καιρούς χρησιμοποιηθεί για την κατάταξη των πανεπιστημίων.

-Μια πρώτη τεχνική που έχει χρησιμοποιηθεί είναι η κατάρτιση «δεικτών επίδοσης» (performance indicators). Στόχος της είναι η ποσοτική απόδοση ποιοτικών επιδόσεων.

-Η ερευνητική δυνατότητα και επιτυχία είναι ένας άλλος δείκτης με ευρεία διεθνή χρήση. Η «φιλοσοφία» αυτής της τεχνικής στηρίζεται στο ότι η ερευνητική προσπάθεια και επιτυχία που έχει το κάθε οικονομικό τμήμα αποτελεί αξιόπιστο δείγμα της επάρκειας και εκπαιδευτικής δυνατότητας σε διδασκαλία και προώθηση της οικονομικής επιστήμης. Η μεταβλητή που χρησιμοποιήθηκε είναι η ποσότητα και ποιότητα των δημοσιευμένων άρθρων που έχουν επιτύχει τα μέλη του διδακτικού και ερευνητικού προσωπικού των πανεπιστημίων (Δ.Ε.Π.). Πλεονεκτήματα της μεθόδου αυτής θεωρούνται η αντικειμενικότητα των μετρήσεων και η αποτύπωση του ύψους της έρευνας που διεξάγεται σε κάθε πανεπιστήμιο και που συνήθως καταλήγει σε επιστημονική δημοσίευση.

- Κατά τους Liebowitz, Palmer (1988), ο συντελεστής που καθορίζει τη φήμη και το κύρος ενός πανεπιστημίου είναι ο αριθμός και η ποιότητα των δημοσιευμάτων που έχουν τύχει τα μέλη Δ.Ε.Π. που το αποτελούν. Η ποιότητα αντανακλάται στην απήχηση που έχουν οι δημοσιεύσεις στους οικονομολόγους κάθε ειδικού κλάδου οικονομικών. Ερωτήματα όπως «ποιος

---

Journal of Economic Literature, Journal of Financial Economics, American Economic Review, Journal of Political Economy, Econometrica, Review of Economic Studies, Brookings Papers of Economic Activity, Journal of Law and Economics, Quarterly Journal of Economics, Rand Journal of Economics, J. of American Statistical Association Review of Economics & Statistics, Journal of Monetary Economics, Journal of Economic Perspectives, Economic Journal, Economica, J. of Royal Stat. Soc. Ser. B-Meth, J. of Royal Stat. Soc. Ser. A-Gen, International Economic Review, Journal of Labor Economics, Journal of Econometrics, Journal of Economic Theory, Oxford Economic Papers, Journal of Economic History, Journal of Money, Credit, and Banking, Journal of Mathematical Economics, Journal of International Economics., Economic Develop. & Cultural Change, Journal of Public Economics, European Economic Review. Από την Diamond list έφυγαν τα περιοδικά Canadian Journal of Economics, Economics Letters, Economic Inquiry και Journal of Development Economics και εισήλθαν τα περιοδικά Journal of Law and Economics, J. of American Statistical Association, J. of Royal Stat. Soc. Ser. B-Meth, J. of Royal Stat. Soc. Ser. A-Gen, Journal of Economic History, Economic History Review και Econ. Develop. & Cultural Change. Με εξαίρεση το Euro-pean Economic Review, όλα τα άλλα περιοδικά διατήρησαν τη θέση τους στον κατάλογο με βάση το μέσο αριθμό των παραπομπών που επέτυχαν σύμφωνα με την κατάταξη των Laband and Piette(1994).

διδάσκει στο τμήμα αυτό;» ή «τι δημοσίευσαν παλιά οι οικονομολόγοι του τμήματος», αν και φαίνονται απλά και άνευ σημασίας είναι καθοριστικά για την φήμη του τμήματος και την προτίμηση που θα του τύχει είτε από εκπαιδευτικούς είτε από φοιτητές – μελλοντικούς διδάσκοντες.

Η αξιολόγηση και κατάταξη των οικονομικών τμημάτων των εκπαιδευτικών ιδρυμάτων χρονολογείται στα μέσα της δεκαετίας του 1950 στις ΗΠΑ με ευρεία διάδοση διεθνώς λόγω της χρηστικότητάς της σε επαγγελματικό και εκπαιδευτικό επίπεδο.

Συγκεκριμένα, ο Fusfeld το 1956 εισήγαγε την αξιολόγηση βάσει των δημοσιεύσεων στις ετήσιες συναντήσεις (meetings) της American Economic Association (AEA) για την χρονική περίοδο 1950-1954. Αυτό ήταν και το έναυσμα για τη σειρά των μελετών και των καταλόγων κατάταξης των πανεπιστημίων που ακολούθησε. Οι Clearly, Edwards (1960) συνέχισαν την προσπάθεια του Fusfeld, βασιζόμενοι ωστόσο στις δημοσιεύσεις ενός από τα σημαντικότερα και εγκυρότερα επιστημονικά περιοδικά των οικονομικών του American Economic Review (AER) και καταμέτρησαν τους συγγραφείς που δημοσίευσαν τα άρθρα τους την περίοδο 1950-59. Ακολούθησε ο Yotopoulos (1961) επεκτείνοντας την έρευνα και σε άλλα περιοδικά. Η τακτική των αξιολογήσεων βασίζεται στον αριθμό των δημοσιευμένων σελίδων ανά ίδρυμα και σύμφωνα με τον μέσο όρο σελίδων ανά συγγραφέα για κάθε ίδρυμα. Μερικά χρησιμοποιήθηκε η τακτική αυτή και από τον Siegfried (1972) για την περίοδο 1960-69. Ειδικότερα, διεύρυνε τον αριθμό των περιοδικών σε βάση δεδομένων και επέκτεινε τα κριτήρια αξιολόγησης συμπεριλαμβάνοντας α) τον αριθμό των διδακτορικών στα οικονομικά που έχουν απονείμει τα ιδρύματα την περίοδο 1965-8, β) τον αριθμό των μελών Δ.Ε.Π. άνω της βαθμίδας του επίκουρου καθηγητή που διαθέτουν τα ιδρύματα. Οι Siegfried, Zak (1976) χρησιμοποίησαν την τεχνική αυτή του συνδυασμού διαφόρων παραμέτρων για να κατατάξουν ιεραρχικά τα 20 καλύτερα οικονομικά τμήματα των ΗΠΑ της περιόδου 1970-74.

Η επιλογή των επιστημονικά έγκυρων περιοδικών ως βάση δεδομένων για την αξιολόγηση των πανεπιστημιακών τμημάτων άρχισε να χρησιμοποιείται έκτοτε όλο και περισσότερο. Αυτό οφείλεται προφανώς στην διαπίστωση ότι η δημοσίευση των άρθρων από μέλη Δ.Ε.Π. ενός οικονομικού τμήματος στα κορυφαία επιστημονικά περιοδικά αποδεικνύει και αναδεικνύει την υψηλής ποιότητας έρευνα που διεξάγεται στο τμήμα αυτό αλλά και την επίδραση του στην εξέλιξη της επιστήμης (Siegfried, Zak, 1976, σ. 291). Συνέπεια της πιο πάνω διαπίστωσης ήταν η αξιολόγηση και η ιεραρχική κατάταξη των οικονομικών περιοδικών από επιστήμονες χρησιμοποιώντας δυο τεχνικές: α) αυτή που στηρίζεται από πληροφορίες προερχόμενες από ερωτηματολόγιο και β) αυτή που στηρίζεται σε ορισμένες βάσεις δεδομένων όπως π.χ. το πλήθος των παραπομπών που έχει «λάβει» ένα περιοδικό και η οποία είναι και πιο αντικειμενική

Το 1975 ο Niemi κατέταξε τα κορυφαία 100 αμερικάνικα οικονομικά πανεπιστήμια για την περίοδο 1970-1974 στηριζόμενος στα 24 καλύτερα περιοδικά που είχαν επιλεγεί με έρευνα των ακαδημαϊκών. Ο Moore, στην ίδια βάση, το 1973 κατέταξε 94 τμήματα έχοντας ως βάση 9 περιοδικά. Το ίδιο

έτος, ο Lovell, εξέτασε το ετήσιο σύνολο των δημοσιεύσεων, το ρυθμό ανάπτυξης και την πηγή των διδακτορικών και των παραπομπών σε 4 περιοδικά – ηγέτες.

Εντούτοις, την αλλαγή στα κριτήρια την επέφερε ο Hansen και Weisbrod το 1972 που αξιολόγησαν επιφανείς οικονομολόγους μονάχα από την ποσότητα του έργου τους. Ο Hansen στην συνέχεια εξέτασε την παραγωγικότητα του ερευνητικού έργου 863 ακαδημαϊκών οικονομολόγων αθροίζοντας των αριθμό των περιοδικών και των βιβλίων που εξέδωσαν.

Η κατάταξη των Graves (1982) και Hirsch (1984) βασίστηκε στο πιο πάνω κριτήριο εισάγοντας επίσης και τα ερωτηματολόγια με σκοπό να αξιολογήσουν τα εμπόδια ή την ενθάρρυνση που κάθε τμήμα προσδίδει στην ερευνητική προσπάθεια των μελών του. Ακολούθησε η κατάταξη από τους Hirsch, Austin, Brooks, Moore (1984) των 40 καλύτερων οικονομικών τμημάτων εκτός ΗΠΑ της περιόδου 1978-1983, και η ιεράρχηση των Scott, Mitias (1996) όλων των τμημάτων των ΗΠΑ βάσει του αριθμού των δημοσιεύσεων των μελών Δ.Ε.Π. στα 36 καλύτερα κορυφαία περιοδικά του κλάδου για την περίοδο 1984-1993.

Ο Bairam (1994) αξιολόγησε και κατέταξε τα 30 κορυφαία παγκοσμίως οικονομικά τμήματα όχι μόνο των ΗΠΑ δυνάμει του αριθμού των σελίδων των δημοσιεύσεων των μελών τους για την περίοδο 1985-1990 στα πέντε κορυφαία περιοδικά του κλάδου. Ο Tschirhart (1989) καταμέτρησε τις δημοσιεύσεις της δεκαετίας (1975-1984) σε 108 έγκυρα οικονομικά περιοδικά βάσει των στοιχείων του Journal of Economic Literature. Η ποσότητα μετρήθηκε από τις σελίδες των δημοσιεύσεων των μελών Δ.Ε.Π. ενώ η ποιότητα εξαρτήθηκε από το περιοδικό που λαμβάνουν χώρα οι δημοσιεύσεις. Ανάλογα με την θέση που είχε ένα περιοδικό στην κλίμακα αξιολόγησης τους χρησιμοποιούνταν και διαφορετικοί συντελεστές στάθμισης ώστε να συνυπολογισθεί η ποιότητα με την ποσότητα των δημοσιευμάτων. Οι μελέτες που ακολούθησαν τόσο στην Αμερική όσο και διεθνώς, βασίστηκαν στις πιο πάνω μεθόδους. Το 1995, οι Congoy και Dusansky αξιολόγησαν την παραγωγικότητα των 50 καλύτερων πανεπιστημίων της Αμερικής στηριζόμενοι σε οκτώ «blue ribbon» περιοδικά ( υψηλής ποιότητας) εξισωμένα με το ισοδύναμο των σελιδών της AER και προσαρμοσμένα στην βαρύτητα των Laband και Piette για την περίοδο 1987-1991. Αξιολόγησαν επίσης, και τμήματα με σταθμά τα 24 κορυφαία περιοδικά του Graves (1982). Στόχος ήταν η ποιοτικά βασισμένη κατάταξη των πανεπιστημίων δυνάμει των εκδοθέντων σελίδων στα πέντε καλύτερα περιοδικά. Ο Harris (1990) στηρίχθηκε στις δημοσιεύσεις των μελών Δ.Ε.Π. των οικονομικών τμημάτων της Αυστραλίας για το χρονικό διάστημα 1984-88 και τα κατέταξε ανάλογα με τον αριθμό των δημοσιεύσεων αλλά και με την σειρά των περιοδικών που είχαν δημοσιευθεί (κορυφαία 10 ή κορυφαία 20). Ο Hsu (1995) αξιολόγησε με αυτόν τον τρόπο τρία διαφορετικά οικονομικά ινστιτούτα της Ταυλάνδης. Ο Coupe (2002) τέλος, ήταν αυτός που στην προσπάθεια παγκοσμιοποίησής της σχετικής αξιολόγησης βάσει των δημοσιεύσεων ιεράρχησε τα 200 καλύτερα οικονομικά τμήματα (μεταξύ των οποίων και το Οικονομικό Πανεπιστήμιο Αθηνών) και τους 200 κορυφαίους οικονομολόγους.



Ο Kalaitzidakis (1999) κατέταξε τα ευρωπαϊκά πανεπιστήμια δυνάμει των 10 καλύτερων περιοδικών για το χρονικό διάστημα 1991-1996 αλλά μονάχα ως προς τις εκδόσεις σε οικονομικά περιοδικά και όχι οικονομικά τμήματα. Η βελτίωση της εν λόγω κατάταξης επήλθε το 2003, όπου ακολουθώντας την μεθοδολογία κατάταξης των Liebowitz - Palmer (1984) και Laband - Piette (1994). Βαθμολόγησαν πανεπιστήμια για την περίοδο 1995-1999, ανανεώνοντας την Diamond list (Burton – Phimister, 1995). Οι Coupe και Walsh, το 2003, συνδυάζοντας την βάση δεδομένων της ECONLIT και το δείκτη SSCI, παράγαγαν τρεις βαθμολογίες, διαφορετικά βασισμένες ως προς την ποιότητα, που στηρίζονταν στην βάση των παραπομπών, στα βάρη των Laband – Piette και τα αυθαίρετα βάρη για τα δεδομένα των είκοσι πέντε καλύτερων ιρλανδών οικονομολόγων της περιόδου 1990-2000 και 1995-2000.

Οι Davis και Paraneck (1984) αμφισβήτησαν την πιο πάνω μεθοδολογία, παρατήρησαν την υστέρησή της ως προς την ποιότητα και αντ' αυτού πρότειναν το κριτήριο των παραπομπών. Το κριτήριο αυτό συνίσταται στην συμμετοχή των οικονομολόγων στην εκδοτική διαδικασία των περιοδικών του κλάδου καθώς προϋποθέτει ειδικές γνώσεις αλλά και δημοσιευμένο και αναγνωρισμένο έργο στην επιστημονική κοινότητα. Η επίδραση των δημοσιεύσεων των μελών Δ.Ε.Π. στην εξέλιξη της οικονομικής επιστήμης που αποτυπώνει την ποιότητα των δημοσιεύσεων εκτιμάται από το πλήθος των παραπομπών και αναφορών (citations) που έχουν λάβει σε δημοσιεύσεις άλλων οικονομολόγων. Άρα ερευνάται η ερευνητική δυναμικότητα και επιτυχία ενός τμήματος τόσο ως προς την ποιότητα όσο και ως προς την ποσότητα, με την λογική ότι όσες περισσότερες παραπομπές γίνουν σε μια δημοσίευση τόσο αξιολογη είναι αυτή ακόμα και αν δείχνει κριτική και πολεμική σε κάποια θέση. Θεωρείται η αντικειμενικότερη μέθοδος καθώς οι παραπομπές αποτελούν δείγμα της επιστημονικής πρωτοτυπίας και επίδρασης.

Οι Liebowitz και Palmer (1988) χρησιμοποιώντας το Social Sciences Citation Index (SSCI) ανέπτυξαν τη διαδικασία στάθμισης των παραπομπών και αξιολόγησαν πάνω από 100 περιοδικά προσαρμοσμένα ως προς την ηλικία, την ποιότητα και το μέγεθος. Αυτή η μελέτη έθεσε και το υπόβαθρο για τις επόμενες αξιολογήσεις όπου η ποιότητα του ερευνητικού έργου ισοδυναμούσε με την επίδραση των παραπομπών ανά άρθρο. Στην ίδια βάση, οι Laband και Piette (1994) επικαιροποίησαν την κατάταξη των παραπάνω για τις δεκαετίες 1970, 1980 και 1990. Ο Kalaitzidakis (2003) επικαιροποίησε τις λίστες αυτές έχοντας ως βάση 1998 παραπομπές σε άρθρα που εκδόθηκαν την περίοδο 1994- 1998.

Ένα άλλο κριτήριο που προτάθηκε είναι τα ερωτηματολόγια. Ο Allan Carter (1965) με σκοπό να αξιολογήσει την λειτουργία ενός πανεπιστημίου ως οικονομική παραγωγική μονάδα απέστειλε ερωτηματολόγιο σε καθηγητές και άλλους αναγνωρισμένους οικονομολόγους για να αξιολογήσουν τα διάφορα οικονομικά τμήματα των ΗΠΑ. Ερωτήματα που περιλαμβάνονταν στα ερωτηματολόγια αφορούσαν την

αποτελεσματικότητα των μελών Δ.Ε.Π. στη διδασκαλία και την μεταπτυχιακή έρευνα. Ευνόητη είναι και η αναφορά στην επάρκεια και αποτελεσματικότητα των βιβλιοθηκών. Για χάρην όμως της αντικειμενικότητας που ήθελε να επιτύχει εισήγαγε ως μεταβλητή και τον αριθμό των δημοσιεύσεων (άρθρων αλλά και βιβλιοκρισιών ) σε 6 κορυφαία οικονομικά περιοδικά για την περίοδο 1961-64. Έτσι κατέταξε τα 20 καλύτερα τμήματα και κατέληξε στα εξής συμπεράσματα: α)η κατάταξη με τους πιο πάνω τρόπους δεν αλλάζει την σειρά κατάταξης των πανεπιστημίων, β) η «παραγόμενη» έρευνα είναι μεγαλύτερη σε τμήματα με αρτιότερες και επαρκέστερες βιβλιοθήκες και γ) η ποσότητα της παραγόμενης έρευνας εξαρτάται από το ύψος των αμοιβών των μελών Δ.Ε.Π..

Πιο αξιόλογη και σφαιρική κατάταξη είναι αυτή των Roose, Andersen (1970) η οποία περιλαμβάνει και άλλες παραμέτρους και βασίστηκε σε 130 ερωτηματολόγια που εστάλησαν σε αναγνωρισμένους οικονομολόγους ξια κατάταξη των τμημάτων σε εξαιρετικά (distinguished), καλά (good), επαρκή (adequate) και κατώτερα.

Σχετική έρευνα έγινε και στην Μ. Βρετανία όπου οι εργασίες των Johnes (1990) και Johnes, Johnes (1993) εισήγαγαν μια νέα τεχνική, την μέθοδο Data Envelopment Analysis με διαφορετικούς συντελεστές στάθμισης για διάφορα κριτήρια π.χ. είδος δημοσίευσης, περιοδικό κ.τ.λ.

Τα πιο πάνω κριτήρια προσπάθησε να τα συνδυάσει ο Thursby (2000) για την κατάταξη των οικονομικών τμημάτων των ΗΠΑ με χρήση στοιχείων του σχετικού εθνικού ιδρύματος ερευνών. Βασικό συμπέρασμα της μελέτης του ήταν ότι η παραγωγικότητα, ποιοτική και ποσοτική, των σχετικών τμημάτων εξαρτάται κυρίως από τους πόρους που διατίθενται γι' αυτήν, τα κεφάλαια και τον αριθμό των επιστημόνων, τον διαθέσιμο προς έρευνα χρόνο και την υλικοτεχνική δομή.

Αξιοσημείωτο ωστόσο είναι ότι οι πιο πάνω μελέτες αναφέρονταν σε οικονομικές εκδόσεις πανεπιστημιακής βάσης και όχι σε κατά κεφαλήν βάση.

### **Αδυναμίες – παρατηρήσεις μεθόδων**

Η μεθοδολογία που κατά καιρούς χρησιμοποιείται για την κατάταξη των οικονομικών πανεπιστημίων τυγχάνει και κριτικής λόγω των πιο κάτω αδυναμιών :

- Η εύνοια που λαμβάνουν δημοσιεύσεις μελών τμημάτων από περιοδικά που εκδίδονται από αυτά
- Το δείγμα των περιοδικών βάσει των οποίων γίνεται η αξιολόγηση είναι περιορισμένο
- Η ύπαρξη οικονομολόγων κορυφαίων που ανεβάζουν την θέση του τμήματος που υπάγονται χωρίς να παρατηρείται αξιόλογη άλλη ερευνητική δραστηριότητα σε αυτό

- Η καταμέτρηση των σελίδων των δημοσιεύσεων υστερεί όταν πρόκειται για μαθηματικά και τεχνικά άρθρα από αυτά με περισσότερη λογοτεχνική ανάλυση

- Τα δεδομένα του SSCI δεν περιλαμβάνουν το σύνολο των οικονομικών περιοδικών και αναφέρουν κυρίως το πρώτο όνομα των συγγραφέων

- Η πραγματική ποιότητα του τμήματος ίσως να μην αντανακλάται με την μέθοδο των παραπομπών καθώς ορισμένα γνωστικά αντικείμενα όπως π.χ. Οικονομική ιστορία λαμβάνουν πολλές παραπομπές ενώ άλλα όπως π.χ. Οικονομικά Μαθηματικά όχι.

- Οι παραπομπές ίσως να εκφράζουν την γνωριμία των συγγραφέων και τη σχέση με το συγκεκριμένο τμήμα ή να προέρχονται από τους ίδιους τους συγγραφείς

- Ο μέσος όρος ηλικίας των μελών Δ.Ε.Π. επιδρά στην κατάταξη καθώς τμήματα με μεγάλης ηλικίας οικονομολόγους και δημοσιεύσεις παλιότερες παίρνουν περισσότερες παραπομπές από νεότερους οικονομολόγους

Από τα πιο πάνω διαφαίνεται η επιφύλαξη ως προς την αποτελεσματικότητα των προαναφερθέντων κριτηρίων. Συγκεκριμένα, η δημοσίευση των μελών Δ.Ε.Π. αλλά και οι συντελεστές στάθμισης των δημοσιεύσεων στα διάφορα περιοδικά είναι υποκειμενικά και μεροληπτικά κριτήρια.

## **Μεθοδολογία**

Από την πιο πάνω ανάλυση καθίσταται φανερό ότι το υπόδειγμα για την αξιολόγηση των πανεπιστημίων αποτελείται από πολλές παραμέτρους, μερικές από τις οποίες είναι υποκειμενικές ή ποιοτικές και άρα μη μετρήσιμες ή επικαλυπτόμενες. Στην παρούσα γίνεται μια προσπάθεια να συμπεριληφθούν όσο το δυνατό πολλές παράμετροι. Αρχικά, θα βασισθούμε στο κριτήριο των δημοσιεύσεων αλλά και των παραπομπών των καθηγητών μελών ΔΕΠ αποκλειστικά των οικονομικών τμημάτων των ελληνικών πανεπιστημίων όπως παρουσιάζονται αναλυτικά στο Παράρτημα 1. Χρονολογικά η ερευνά μας θα περιοριστεί στα έτη 1990-2012. Επίλεχθηκαν 10 μονάχα οικονομικά τμήματα των ελληνικών πανεπιστημίων καθώς αυτά θεωρούνται και είναι τα αμιγώς οικονομικά. Αποκλείστηκαν από την ανάλυσή μας τμήματα όπως το χρηματοοικονομικό πανεπιστήμιο του Πειραιώς, τα υπόλοιπα τμήματα του Οικονομικού Πανεπιστημίου Αθηνών προκειμένου το αντικείμενο μας να είναι σαφές καθορισμένο και οριοθετημένο. Πρέπει επίσης, να σημειωθεί ότι έγινε πολλαπλή αναζήτηση των μελών ΔΕΠ, λόγω συνωνυμιών και εναλλακτικών τρόπων γραφής ή μετάφρασης των ονοματεπωνύμων καθώς οι βάσεις δεδομένων είναι στην αγγλική γλώσσα και επαλήθευση των ευρημάτων στο αντίστοιχο επιστημονικό πεδίο.

Ως βάση δεδομένων χρησιμοποιήθηκε η πηγή δεδομένων της google scholar. Η ανάλυση γίνεται με το λογισμικό Harzing's Publish or Perish. Αν και η συγκεκριμένη βάση μας επιτρέπει τον χρονικό προσδιορισμό της έρευνας δεν μας παρέχει στοιχεία για τα περιοδικά στα οποία γίνονται οι δημοσιεύσεις και οι παραπομπές. Περιέχει πάνω από 500 εκ εγγραφές και πρόσφατα προσφέρει την δυνατότητα metrics με την οποία μπορεί κανείς να μετρήσει την απήχηση των δημοσιεύσεων βάσει των αναφορών και να αναζητήσει την κατάταξη του σε λίστα των κορυφαίων δημοσιεύσεων βάσει του δείκτη h5-index και h-median για τα 5 τελευταία χρόνια σε άρθρα δημοσιευμένα την πενταετία 2007-2011.

Μια δεύτερη πηγή που χρησιμοποιείται είναι αυτή μέσω της πλατφόρμας web of science και web of knowledge (WoS και Wok). Αυτές οι δυο πηγές μας παρέχουν πληροφορίες από πρόσθετες πηγές – βάσεις δεδομένων όπως Science Citation Index (SCI), Social Sciences Citation Index (SSCI), Art και Humanities Citation Index (A &HCI), Journal Citation Report (JCR) και Essential Science Indicators και National Science Indicators. Η Wos καλύπτει περισσότερα από 12000 περιοδικά υψηλής αναφοράς (Highly cited), περιλαμβάνει αν από 40 εκ. τίτλους και 76 εκ αναφορές και χρονολογικά ξεκίνα από το 1900.

Μια τρίτη βάση που χρησιμοποιούμε και είναι ευρέως γνωστή και χρηστική σε πανεπιστημιακό επίπεδο είναι η Scopus. Περιέχει 47 εκατομμύρια αρχεία περισσότερα από 19.500 τίτλους από 5000 εκδότες και καλύπτει ευρύ γνωστικό φάσμα. Μας επιτρέπει επίσης την ανάλυση, επεξεργασία και την γραφική απεικόνιση των αποτελεσμάτων μας.

Εναλλακτικά μπορούμε να χρησιμοποιήσουμε ως βάση για τα στοιχεία μας τα δεδομένα και την κατάταξη της ECONLIT. Τα συμπεράσματα μας καθίστανται εγκυρότερα και σαφέστερα καθώς είναι γνωστά τα περιοδικά και η επίδραση που αυτά έχουν στην βαθμολογία. Στο Παράρτημα 2 παρουσιάζονται τα περιοδικά που είναι εγγεγραμμένα με τον αντίστοιχο συντελεστή στάθμισής τους.

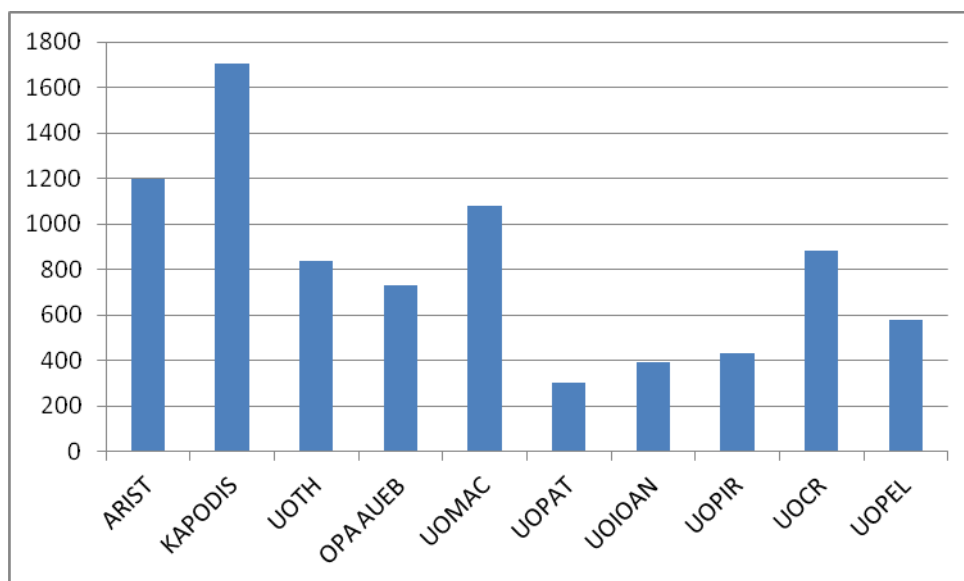
### **Βάση δεδομένων google - scholar**

Στο σημείο αυτό μπορούμε τμηματικά και ανάλογα με την πηγή μας να κατατάξουμε τα πανεπιστήμια της χώρας μας, Ακολουθώντας την προαναφερθείσα σειρά και κάνοντας χρήστη των αναλυτικών δεδομένων που παρουσιάζονται στο παράρτημα 3 που αντλούνται με την μέθοδο Harzing's Publish or Perish της Google scholar, καταλήγουμε στα εξής:

- *Απόλυτος αριθμός δημοσιεύσεων και αριθμός δημοσιεύσεων ανά καθηγητή*

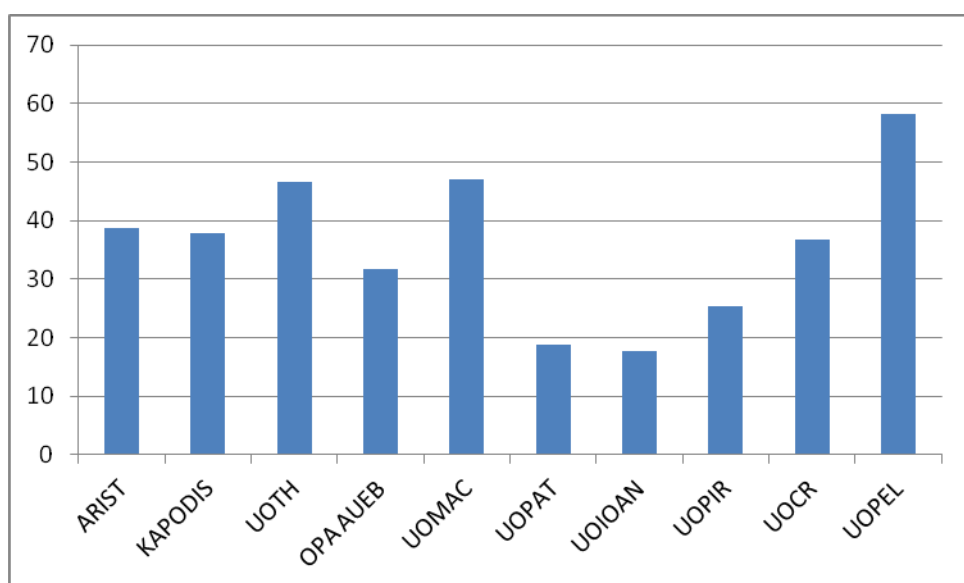
Στον πιο κάτω διάγραμμα απεικονίζεται ο απόλυτος αριθμός δημοσιεύσεων του κάθε οικονομικού τμήματος των ελληνικών πανεπιστημίων, βάσει των δεδομένων του πίνακα 1α. Διαφαίνεται ότι υπερέχει το Καποδιστριακό οικονομικό τμήμα, ακολουθούν κατά σειρά τα τμήματα του Αριστοτέλειου, της Μακεδονίας, της Κρήτης και της Θεσσαλίας. Χαμηλότερη παραγωγικότητα μετρήσιμη με τον απόλυτο αριθμό των

δημοσιεύσεων παρουσιάζουν τα τμήματα του Πειραιά και των Ιωαννίνων με κατώτατο αυτό της Πάτρας .



Διάγραμμα 1α: απόλυτος αριθμός δημοσιεύσεων

Μια διαφορετική εικόνα παρουσιάζεται στον πίνακα 1β όπου το Πανεπιστήμιο Πελοποννήσου έχει ηγετική θέση ως προς το πλήθος των δημοσιεύσεων ανά μέλος Δ.Ε.Π. Ακολουθείται ισοβαθμία των τμημάτων της Μακεδονίας και της Θεσσαλίας, του Αριστοτέλειου, του Καποδιστριακού και της Κρήτης και τέλος των Ιωαννίνων και της Πάτρας που είναι και πάλι στην χαμηλότερη κατάταξη. Το Οικονομικό Πανεπιστήμιο των Αθηνών και του Πειραιά βρίσκονται στην μέση της κατάταξης.



Διάγραμμα 1β: πλήθος δημοσιεύσεων ανά καθηγητή

Η διάσταση των συμπερασμάτων των διαγραμμάτων 1α και 1β αναδεικνύει και το μειονέκτημα της μεθόδου αυτής. Η αδυναμία προέρχεται από την παράβλεψη της απήχησης των δημοσιεύσεων αλλά και από την παράβλεψη του μεγέθους του εκπαιδευτικού ιδρύματος. Διαφαίνεται το συνολικό παραχθέν έργο χωρίς ωστόσο καμία ένδειξη για την ποιότητα και την χρηστικότητα του.

Πανεπιστήμια	Απόλυτος αριθμός δημοσιεύσεων	Δημοσιεύσεις ανά καθηγητή	Αριθμός καθηγητών
ARIST	1200	38,71	31
ΚΑΡΟΔΙΣ	1706	37,91	45
ΥΟΘΗ	837	46,5	18
ΟΡΑ ΑΥΕΒ	731	31,78	23
ΥΟΜΑΚ	1082	47,04	23
ΥΟΡΑΤ	301	18,81	16
ΥΟΙΟΑΝ	391	17,77	22
ΥΟΠΙΡ	433	25,47	17
ΥΟCΡ	882	36,75	24
ΥΟΡΕΛ	581	58,1	10

Πίνακας 1: απόλυτος αριθμός δημοσιεύσεων και δημοσιεύσεις ανά καθηγητή.

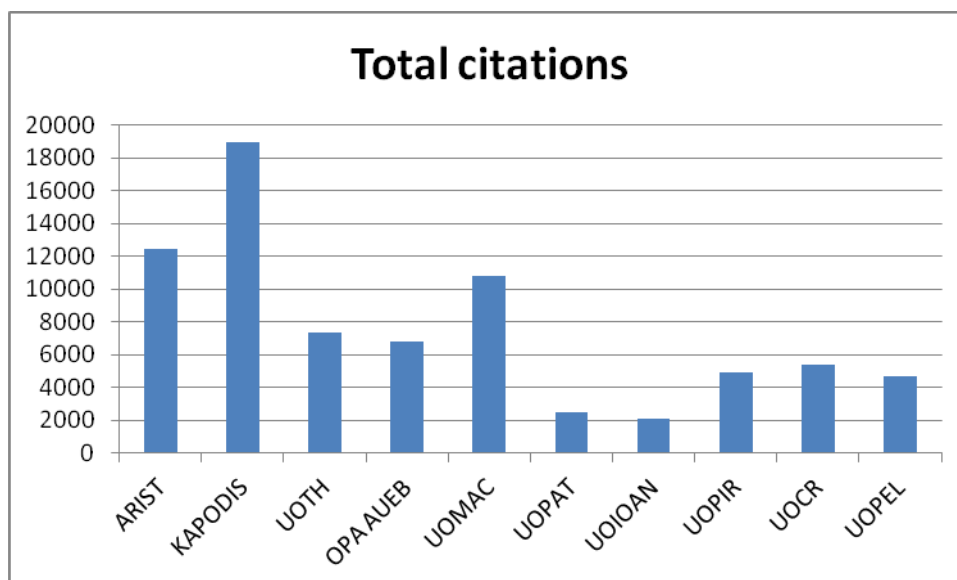
- *Απόλυτος αριθμός αναφορών και αριθμός αναφορών ανά καθηγητή*

Η αδυναμία της απήχησης των δημοσιεύσεων αίρεται με την μέτρηση του πλήθους των αναφορών αλλά και του αριθμού των αναφορών ανά μέλος ΔΕΠ. Με τον τρόπο αυτό αξιολογείται η σημασία του ερευνητή για την μετέπειτα εξέλιξη της οικονομικής επιστήμης. Ωστόσο εξακολουθεί να υφίσταται η αδυναμία ως προς το μέγεθος της ακαδημαϊκής μονάδας. Επίσης δεν προσμετράται σαν προσδιοριστικός παράγοντας ο χρόνος της δημοσίευσης με αποτέλεσμα οι πιο παλιές όπως είναι φυσικό να λαμβάνουν περισσότερες αναφορές από τις νεότερες. Αναλυτικά τα στοιχεία παρουσιάζονται στον πίνακα 2.

Πανεπιστήμια	Απόλυτος αριθμός αναφορών	Αναφορές ανά καθηγητή	Αριθμός καθηγητών
ARIST	12451	401,65	31
ΚΑΡΟΔΙΣ	18982	421,82	45
ΥΟΤΗ	7336	407,56	18
ΟΡΑ ΑΥΕΒ	6825	296,74	23
ΥΟΜΑC	10780	468,7	23
ΥΟΡΑΤ	2461	153,81	16
ΥΟΙΟΑΝ	2098	95,36	22
ΥΟΠΙΡ	4921	289,47	17
ΥΟCΡ	5373	223,88	24
ΥΟΡΕΛ	4717	471,7	10

Πίνακας 2: απόλυτος αριθμός αναφορών και αναφορές ανά καθηγητή

Διαγραμματικά η κατάταξη των υπό εξέταση οικονομικών τμημάτων ως προς τον απόλυτο αριθμό των αναφορών δείχνει εικόνα διαφορετική από αυτή του πλήθους των δημοσιεύσεων (διάγραμμα 1α) .

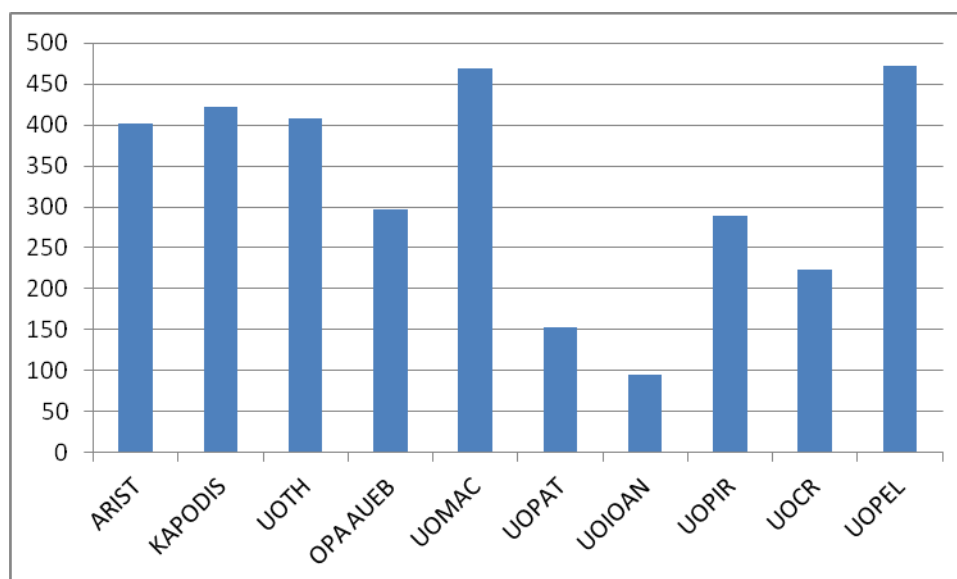


Διάγραμμα 2 α : απόλυτος αριθμός αναφορών

Ηγετικό οικονομικό τμήμα είναι το Καποδιστριακό με 18.982 αναφορές. Ακολουθεί το Αριστοτέλειο, της Μακεδονίας και της Θεσσαλίας. Το Οικονομικό

πανεπιστήμιο των Αθηνών (6.825 αναφορές) είναι πάλι στην μέση της κατάταξης. Χαμηλότερο πλήθος αναφορών έχουν λάβει τα περιφερειακά τμήματα της Κρήτης και της Πάτρας ενώ των Ιωαννίνων, σε αντίθεση με την ανάλυση του πίνακα 1, συγκεντρώνει το χαμηλότερο αριθμό αναφορών (2.098).

Αν η κατάταξη γίνει με βάση την τρίτη στήλη του πίνακα 2, το Πανεπιστήμιο Πελοποννήσου κατέχει την υψηλότερη θέση. Ακολουθούν το οικονομικό τμήμα της Μακεδονίας, το Καποδιστριακό, της Θεσσαλίας και το Αριστοτέλειο με παραπλήσιο αριθμό αναφορών ανά μέλος ΔΕΠ. Το Οικονομικό Πανεπιστήμιο και το Τμήμα του Πειραιά με 296 και 289 αναφορές ανά καθηγητή είναι τα επόμενα στην κατάταξη. Το τμήμα της Πάτρας αν και σε απόλυτο αριθμό αναφορών δε διέφερε πολύ από το αντίστοιχο τμήμα των Ιωαννίνων σε απόλυτα μεγέθη, σε σχετικά διαφέρει κατά πολύ. Γεγονός που μας επιτρέπει να αξιολογήσουμε θετικά το ερευνητικό έργο των ακαδημαϊκών μελών της.



Διάγραμμα 2β: αναφορές ανά καθηγητή

- *H index*

Ο δείκτης αυτός οφείλει την ονομασία του στον Hirsch (2005). Χρησιμοποιείται ευρέως καθώς επιχειρεί να αποτυπώσει τόσο την παραγωγικότητα (πλήθος δημοσιεύσεων ) όσο και την απήχηση του ερευνητικού έργου (αναφορές).

Βασίζεται στον αριθμό των δημοσιεύσεων με τις περισσότερες αναφορές και στον αριθμό των αναφορών που έχουν λάβει σε άλλες δημοσιεύσεις. Συγκεκριμένα ο Hirsch ορίζει: « ένας επιστήμονας έχει  $h$  - index ίσο με  $h$ , εάν  $h$  από σύνολο  $N_p$  δημοσιεύσεων του έχει τουλάχιστον  $h$  αναφορές η κάθε μία, και οι υπόλοιπες δημοσιεύσεις ( $N_p - h$ ) έχουν το μέγιστο  $h$  αναφορές η κάθε μια.». Πιο απλά μπορούμε να πούμε ότι ο δείκτης  $h$  μετρά τις  $h$  δημοσιεύσεις που η καθεμιά από αυτές έχει λάβει τουλάχιστον  $h$  αναφορές σε άλλες εργασίες.



Προκύπτει λοιπόν, ότι λαμβάνει υπόψη του τις δημοσιεύσεις με τις περισσότερες αναφορές και άρα εξαρτάται άμεσα από την ακαδημαϊκή ηλικία του ερευνητή.

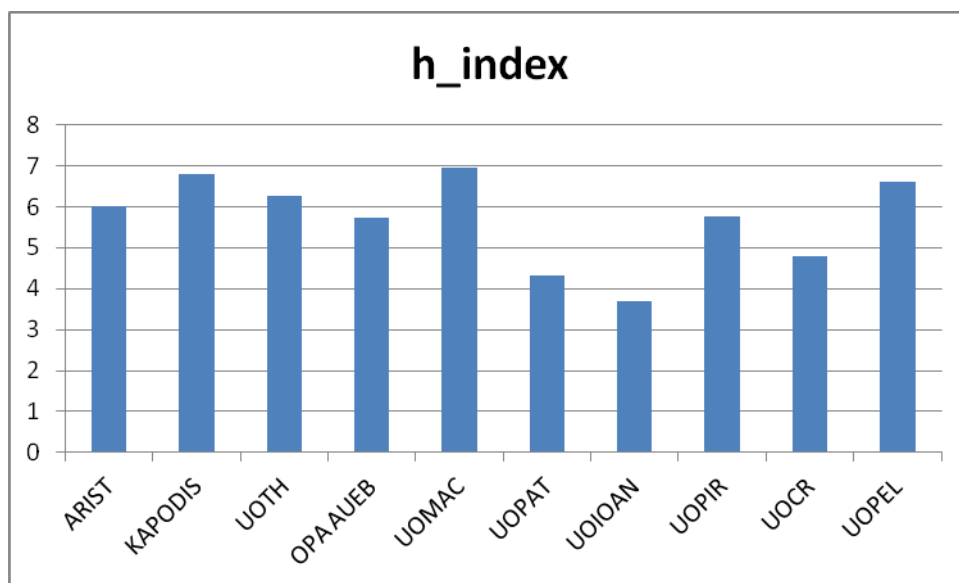
Σε μη ατομικό επίπεδο π. χ. σε επίπεδο πανεπιστημίου ο δείκτης  $h$  υπολογίζεται σφαιρικά ( $hg$ -index) θεωρώντας ολόκληρο το τμήμα συγγραφέα και σύνολο δημοσιεύσεων όλες τις δημοσιεύσεις του τμήματος. Εναλλακτικά, χρησιμοποιείται ο διαδοχικός (successive) τρόπος (Prathap, 2006), (Schumbert, 2007) σύμφωνα με τον οποίο ένα τμήμα έχει  $h_1$ -index εάν στο σύνολο των μελών του ( $N_s$ ) έχει  $h_1$  μέλη με  $h$ -index τουλάχιστον  $h_1$  το καθένα και τα υπόλοιπα μέλη του Τμήματος ( $N_s - h_1$ ) έχουν το μέγιστο  $h$ -index ίσο με  $h_1$  το καθένα.

Μειονεκτήματα του δείκτη αυτού είναι ότι δεν λαμβάνει υπόψη του την ηλικία και τον τύπο των δημοσιεύσεων, το μέγεθος της ακαδημαϊκής μονάδας και την θεματική περιοχή. Επίσης έχει μικρή διαβαθμισιμότητα την οποία οι Ruane & Tol (2008) επιχείρησαν να διορθώσουν με μια σειρά ρητών (rational) διαδοχικών  $h$ -indices ( $h_{1=}$ ,  $h_{1\Delta}$ ,  $h_{1+}$ ). Ο  $h_{1+}$  index λαμβάνει υπόψη του το συνολικό αριθμό μελών ΔΕΠ που έχουν  $h$ -index ίσο με  $h_1$  σύμφωνα με τον τύπο:  $h_{1+} = h_1 + (n - h_1) / (s - h)$ , όπου  $n$  είναι ο συνολικός αριθμός μελών ΔΕΠ με  $h$ -index ίσο με  $h_1$  και  $s$  είναι ο συνολικός αριθμός μελών ΔΕΠ. Ο  $h_{1\Delta}$  λαμβάνει υπόψη τις μονάδες ( $m$ )  $h$ -index των μελών ΔΕΠ που υπολείπονται για να γίνει ο  $h_1$  index  $h_{1+1}$  σύμφωνα με τον τύπο  $h_{1\Delta} = h_{1+1} - m / (2h + 1)$ .

Ο  $h_{1*}$  index είναι παρόμοιος με τον  $h_{1\Delta}$  index με την μόνη διαφορά πως δεκαδικοποιείται πρώτα ο  $h$  index του κάθε μέλους ΔΕΠ (με βάση τις μονάδες που υπολείπονται για να γίνει  $h+1$ ) και υπολογίζεται μετά με διαδοχικό τρόπο.

Ο Lazaridis (2007) στην εργασία<sup>2</sup> του για την αξιολόγηση των πανεπιστημιακών τμημάτων χρησιμοποίησε τον μέσο  $h$ -index και απέδειξε ότι αυτός συσχετίζεται καλά με ποιοτικές αντιλήψεις για την ποιότητα του τμήματος, απαλλάσσεται από την επίδραση του έργου του ενός μονάχα πανεπιστημιακού ερευνητή. Στην πιο κάτω ανάλυση επιλέγεται η ίδια μεθοδολογία.

Σύμφωνα με τα δεδομένα του πίνακα 3, κατατάσσουμε τα πανεπιστήμια με τον δείκτη  $h$ . (διάγραμμα 3).



Διάγραμμα 3α: δείκτης h

Η εικόνα που μας αποτυπώνεται είναι ανάλογη αυτής του διαγράμματος 2β όπου πρώτα στην κατάταξη με δείκτη πάνω από 6 βρίσκονται τα τμήματα των πανεπιστημίων της Μακεδονίας, του Καποδιστριακού, της Πελοποννήσου, της Θεσσαλίας και του Αριστοτέλειου.

Μια δεύτερη ομάδα με χαμηλότερη δείκτη από το 6 αλλά μεγαλύτερο από 3, περιλαμβάνει τα υπόλοιπα τμήματα.

Πανεπιστήμια	Δείκτης h	Δείκτης g	Δείκτης hc	_δείκτης hl
ARIST	6	10,94	4,39	3,81
KAPODIS	6,81	11,86	4,71	4,29
UOTH	6,28	9,22	4,72	3,83
OPA AUEB	5,74	10,65	4,39	4,52
UOMAC	6,96	12,96	5,61	4,39
UOPAT	4,31	7,94	3,44	2,56
UOIOAN	3,68	6,5	3,32	2,55
UOPIR	5,76	10,12	4,41	3,59
UOCR	4,79	8,46	4	3,13
UOPEL	6,6	12,5	5	4,2

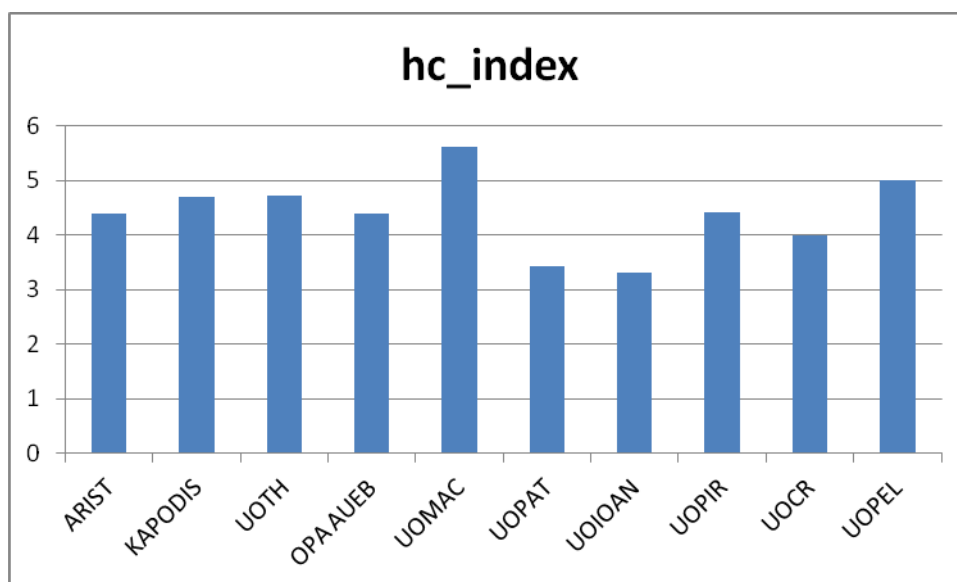
Πίνακας 3 : δείκτης h, δείκτης g και παραλλαγές

Ένα μειονέκτημα του h-index είναι ότι δεν μπορεί να μειωθεί, με αποτέλεσμα ερευνητές που έχουν συνταξιοδοτηθεί ή παραμένει ανενεργοί για κάποιο χρονικό διάστημα στο ερευνητικό έργο, διατηρούν υψηλά ακόμη τον h-index. Ο Σιδηρόπουλος (2006) πρότεινε τον σύγχρονο (contemporary) h-index,  $h_c$ . Ο δείκτης  $h_c$  σταθμίζει κάθε αναφερόμενο άρθρο με ένα συντελεστή

ηλικίας εξαρτώμενος από την παραμετροποίηση. Στα δεδομένα της google scholar που χρησιμοποιούμε, η εφαρμογή Publish or Perish, δίνει συντελεστές  $\gamma=4$  για το πιο πρόσφατο άρθρο και  $\delta=1$  για το πιο πάλιο. Έτσι, ένα άρθρο που δημοσιεύθηκε κατά τη διάρκεια του τρέχοντος έτους, λαμβάνει υπόψη αναφορές τέσσερις φορές ενώ, για ένα άρθρο που δημοσιεύτηκε πριν από 4 χρόνια, οι αναφορές του λαμβάνονται υπόψη μόνο μία φορά. Για ένα άρθρο που δημοσιεύθηκε πριν από 6 χρόνια, οι παραπομπές του αντιπροσωπεύουν  $4/6$  φορές, και ούτω καθεξής.

Για τους νέους ακαδημαϊκούς το σύγχρονο h-index είναι γενικά κοντά στο γενικό h-index τους καθώς τα περισσότερα από τα έγγραφα που περιλαμβάνονται στο δείκτη h-index τους είναι πρόσφατα. Για τους μεγαλύτερους σε ηλικία ακαδημαϊκούς, μπορεί να υπάρξει μια ουσιαστική διαφορά μεταξύ των δύο δεικτών, που δείχνει ότι οι περισσότερες από τις εργασίες που περιλαμβάνονται στο δείκτη h-index τους έχουν δημοσιευθεί πριν από λίγο καιρό. Ως εκ τούτου, ο δείκτης  $h_c$  παρέχει συχνά μια ελαφρώς πιο δίκαιη σύγκριση μεταξύ νεώτερων και ανώτερων πανεπιστημιακών από την τακτική h-index.

Στο διάγραμμα λοιπόν 3β παρουσιάζεται δείκτης h-index, με το Πανεπιστήμιο Μακεδονίας να παρουσιάζει το μεγαλύτερο δείκτη (5,61) και τα τμήματα της Θεσσαλίας και του Καποδιστριακού να μοιράζονται την τρίτη θέση μετά από το Πανεπιστήμιο Πελοποννήσου. Αν και η χρήση του δείκτη θεωρείται δικαιότερη, στην παρούσα ανάλυση δεν παρέχει σαφέστερη εικόνα αλλά αποδεικνύει ότι η επίδραση της ηλικίας είναι αδιάφορη αφού και η καταταξη των άλλων τμημάτων παραμένει ίδια.



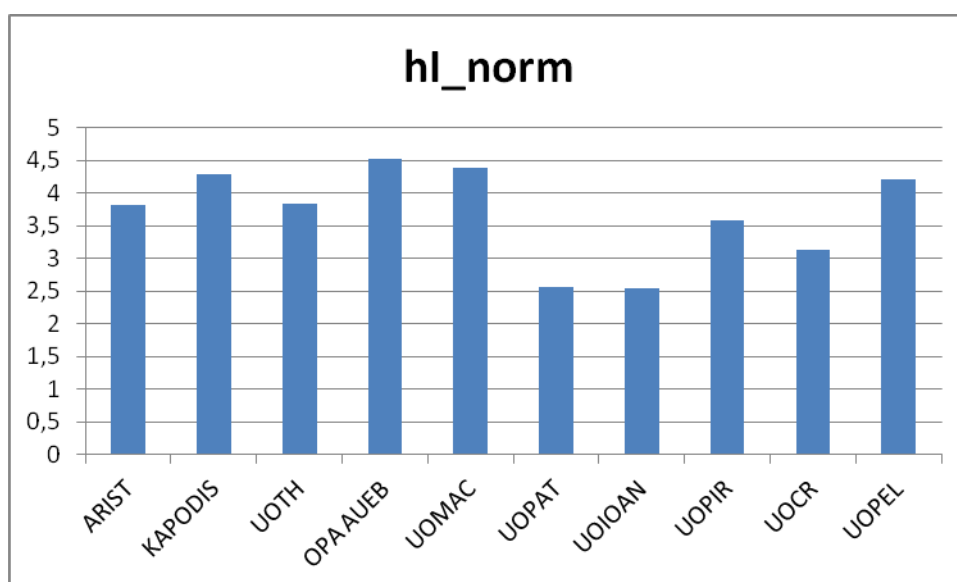
Διάγραμμα 3β: σύγχρονος δείκτης h

Τα συμπεράσματά μας ως προς την κατάταξη των πανεπιστημίων αλλάζουν, αν κοιτάξουμε το δάγραμμα 3γ. Σε αυτό, τα τμήματα κατατάσσονται ως προς τον Δείκτη h-index individual  $h_{i-norm}$  ο οποίος επιχειρεί να διαχωρίσει

την επίδραση του ενός συγγραφέα σε ένα επιστημονικό έργο πολλών συγγραφέων.

Δυνάμει της μελέτης του Batista (2006) αποδείχτηκε ότι τα έγγραφα με περισσότερους συγγραφείς λαμβάνουν γενικά περισσότερο αυτό-παραπομπές και υπολόγισε αρχικά τον δείκτη αυτό διαιρώντας τον h-index με το μέσο όρο του αριθμού των συγγραφέων των άρθρων που έχουν συμβάλει στην διαμόρφωση του h-index. Η Publish or Perish εφαρμόζει μια εναλλακτική ατομική h-index που παίρνει μια διαφορετική προσέγγιση: αντί της διαίρεσης του συνολικού δείκτη h-index, κανονικοποιεί (normalize) πρώτα τον αριθμό των παραπομπών για κάθε εργασία διαιρώντας τον αριθμό των παραπομπών από τον αριθμό των δημιουργών για το συγκεκριμένο έργο και στη συνέχεια, υπολογίζει το δείκτη h-index των κανονικοποιημένων παραπομπών.

Σε αντίθεση με το διάγραμμα 3β, ηγέτης στην κατάταξη με βάση τον δείκτη  $h_{I-norm}$  καθίσταται τώρα το Οικονομικό τμήμα του Πανεπιστημίου Αθηνών (OPA-AUEB) με 4,52 και το αντίστοιχο τμήμα της Μακεδονίας που στην προαναφερθείσα ανάλυση είχε την πρωτιά τώρα είναι δεύτερο.



Διάγραμμα 3γ: «κανονικοποιημένος» δείκτης

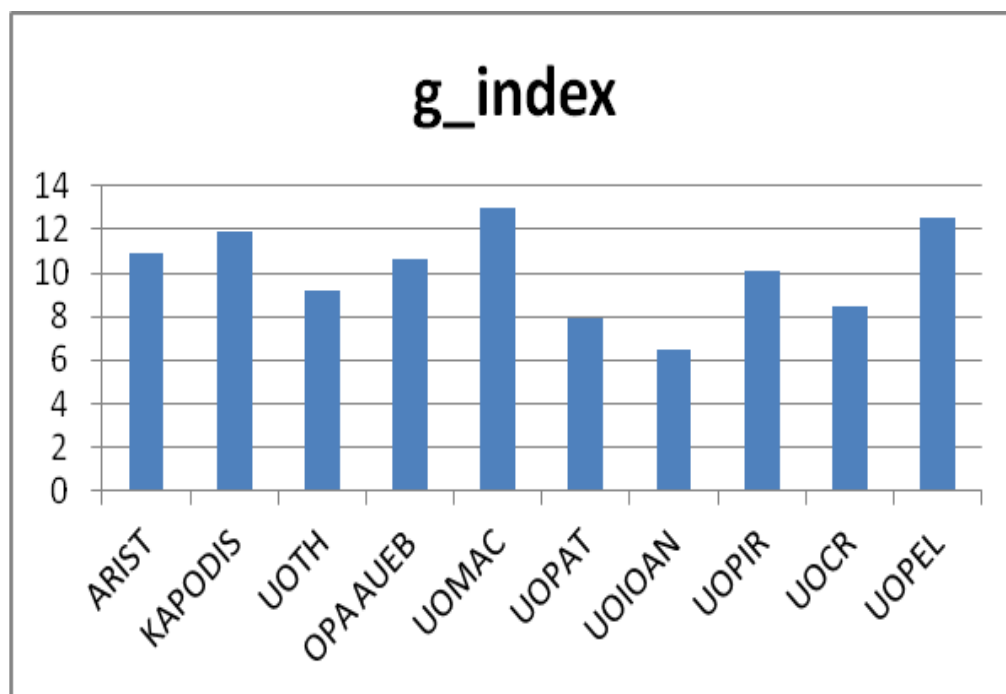
- *G index*

Ο g-index εισήχθη το 2006 από τον Egghe στην προσπάθεια του να επιλύσει το πρόβλημα του h – index σχετικά με τις δημοσιεύσεις με μεγάλη απήχηση. Συγκεκριμένα, ο g – index ενός ερευνητή είναι ίσος με τον αριθμό g των δημοσιεύσεων του για τις οποίες υπάρχουν συνολικά  $g^2$  αναφορές.

Ο δείκτης g αναμένεται να έχει καλύτερη συσχέτιση με τον συνολικό αριθμό των αναφορών που ένας ερευνητής έχει λάβει, ενώ ο h –index συσχετίζεται με τον υψηλότερο αριθμό των αναφορών που έχουν λαβει οι πιο σχολιασμένες δημοσιεύσεις.

Ο Τοι (2008) εισήγαγε μια παραλλαγή, έναν διαδοχικό g-index, ( $g_1$ ) για να υπολογίζεται ο δείκτης g-index σε συλλογικό επίπεδο π.χ. πανεπιστημιακό. Ο δείκτης  $g_1$  ενός τμήματος είναι ίσος με  $g_1$  εάν ο  $g_1$  είναι ο μεγαλύτερος αριθμός για τον οποίο ισχύει ότι τα  $g_1$  μέλη ΔΕΠ του τμήματος έχουν g-index τουλάχιστον ίσο με  $g_1$  κατά μέσο όρο. Κατ' επέκταση εισήγαγε και τον διαδοχικό ρητό g-index ( $g_{1\Delta}$ ) με βάση τις μονάδες που υπολείπονται για να γίνει ο g1-index από  $g_1$  σε  $g_{1+1}$  σύμφωνα με τον τύπο:  $g_{1\Delta} = g_1 + ((m - g_1^2) / ((g_1 + 1)^2 - g_1^2))$ , όπου m είναι το άθροισμα των τιμών g-index για (g+1) μέλη του τμήματος.

Ανάλογη κατάταξη (όπως διάγραμμα 3) έχουμε και με βάση τον δείκτη g. Η μόνη διαφορά είναι στην χαμηλότερη θέση του τμήματος της Θεσσαλίας σε σχέση με το τμήμα του Αριστοτέλειου.



Διάγραμμα 4: δείκτης g

Συγκεντρωτικά λοιπόν η κατάταξη των δεικτών με βάση τα δεδομένα που αντλήθηκαν από την google scholar αναπαρίσταται στον πίνακα 4 και εξάγεται συμπέρασμα για την μέση κατάταξη των πανεπιστημίων. Πρώτο κατατάσσεται το οικονομικό τμήμα του πνεπιστημίου της Μακεδονίας με 2,11 μέσο όρο κατάταξης, δεύτερο το αντίστοιχο τμήμα του Καποδιστριακού με 2,56 και αμέσως επόμενα έρχονται τα τμήματα του Αριστοτέλειου (4,00), της Πελοποννήσου (4,11) και της Θεσσαλίας (4,56). Με μέσο όρο πάνω από πέντε ακολουθούν το OPA –AUEB, τα τμήματα της Κρήτης και του Πειραιώς με ελάχιστη διαφορά μεταξύ τους και τελευταία στην καταταξή μας με δείκτη κοντά στο 10 τοποθετούνται τα τμήματα της Πάτρας (9,00) και των Ιωαννίνων (9,33).

	απολ. αριθμός δημοσιεύ σεων	Μ.Ο. δημοσιε υσεων	καθηγ ητές	απολ. αρ. αναφο ρών	Μ.Ο.ανα φορών	h ind ex	g - ind ex	hc- ind ex	hi- ind ex	κατατ αξη
ARIST	2	4	2	2	5	5	4	6	6	4,00
ΚΑΡΟ DIST	1	5	1	1	3	2	3	4	3	2,56
UOTH	5	3	6	4	4	4	7	3	5	4,56
ΟΡΑ- ΑΥΕΒ	6	7	4	5	6	7	5	7	1	5,33
UOMA C	3	2	4	3	2	1	1	1	2	2,11
UOPA T	10	9	8	9	9	9	9	9	9	9,00
ΟΙΟΑ N	9	10	5	10	10	10	10	10	10	9,33
UOPIR	8	8	7	7	7	6	6	5	7	6,78
UOCR	4	6	3	6	8	8	8	8	8	6,56
UOPE L	7	1	9	8	1	3	2	2	4	4,11

Πίνακας 4: κατάταξη των πεναπιστημίων βάσει των δεδομένων της google scholar

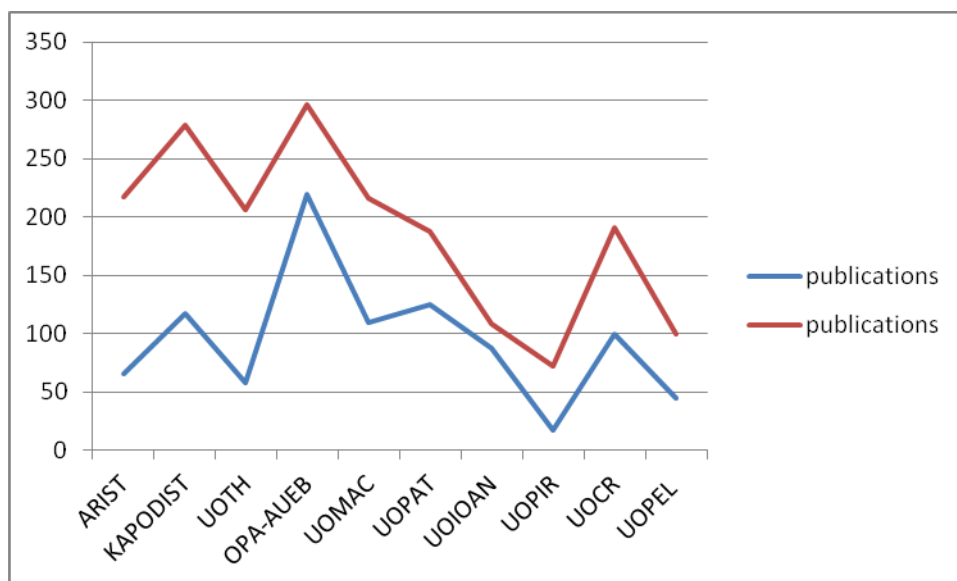
### Δεδομένα της ανάλυσης μας από WoS και Scopus

Η άντληση και επεξεργασία δεδομένων μονάχα από μια πηγή δεν είναι εντούτοις πρακτικά αποδεκτή. Η ύπαρξη διαφόρων βάσεων δεδομένων μας επιτρέπει τον πειραματισμό, την σύγκριση και τον εμπλουτισμό των αποτελεσμάτων μας αλλά και την όσο το δυνατό πληρέστερη ενημέρωσή μας. Από τα δεδομένα που συγκεντρώθηκαν από τις πηγές WoS και Scopus καθίσταται φανερή η μη ταύτιση των εγγραφών. Για το λόγο αυτό, σε αρχικό στάδιο της ανάλυσης μας, επιχειρείται σύγκριση των αποτελεσμάτων μας και αντίστοιχη κατηγοριοποίηση. Η κόκκινη γραμμή αναφέρεται στα δεδομένα που έχουν αντληθεί από την scopus και η μπλε αυτά που πηγάζουν από την wok.

#### - απόλυτος αριθμός δημοσιεύσεων

Από το πιο κάτω διάγραμμα, όπου είναι η απεικόνιση των δεδομένων του πίνακα 5, διαφαίνεται ότι η βάση δεδομένων της scopus είναι πιο πλούσια από την wok. Συγκεκριμένα οι εκδόσεις για τις οποίες γίνεται αναλυτικότερη σύγκριση πιο κάτω είναι περισσότερες στην scopus από ότι στην wok. Το οικονομικό πανεπιστήμιο των Αθηνών έχει εκδώσει το μεγαλύτερο πλήθος των δημοσιεύσεων. Αξιοπεριέργη ωστόσο είναι, η απόκλιση των δυο γραμμών όσον αφορά τα δυο πρώτα πανεπιστήμια, το Αριστοτέλειο και το Καποδιστριακό όπου συμπεραίνουμε ότι τα στοιχεία της wok για τις

δημοσιεύσεις των μελών ΔΕΠ τους είναι ελάχιστη συγκριτικά με την άλλη βάση δεδομένων μας.



Διάγραμμα 5: απόλυτος αριθμός δημοσιεύσεων

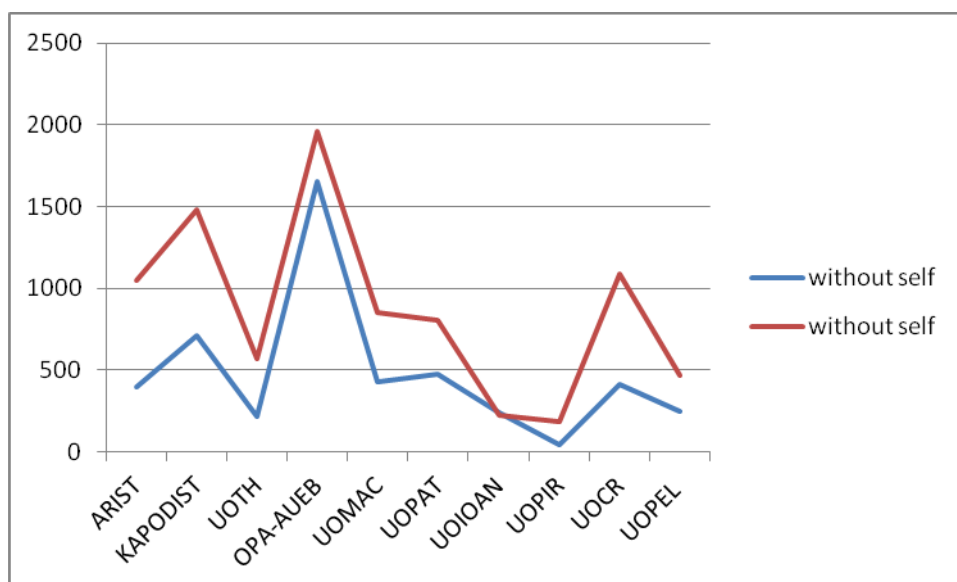
Πανεπιστήμια	Δημοσιεύσεις βάσης Wok	Δημοσιεύσεις βάσης Scopus
ARIST	66	217
ΚΑΡΟΔΙΣΤ	117	279
ΥΟΤΗ	57	206
ΟΡΑ-ΑΥΕΒ	219	296
ΥΟΜΑC	109	216
ΥΟΡΑΤ	125	188
ΥΟΙΟΑΝ	86	108
ΥΟΠΙΡ	17	72
ΥΟCΡ	99	191
ΥΟΡΕΛ	34	100

Πίνακας 5: απόλυτος αριθμός δημοσιεύσεων στις βάσεις Wok και Scopus

- απόλυτος αριθμός αναφορών

Σημείο εκκίνησης τίθεται το σύνολο των αναφορών που έχει λάβει το σύνολο των καθηγητών μελών ΔΕΠ του κάθε εκπαιδευτικού ιδρύματος. Στο σημείο αυτό πρέπει να αναφερθεί ότι στην συγκεκριμένη έρευνα έχουν αποκλειστεί οι αυτό-αναφορές (self – citations) τόσο από τον πρώτο συγγραφέα του έργου όσο και από τους συνεργάτες – συγγραφείς (co – authors). Με τον τρόπο αυτό τα συμπεράσματα είναι αντικειμενικότερα και αντικατοπτρίζουν την αμιγή απήχηση του συγκεκριμένου ερευνητικού έργου. Η πιο κάτω διαγραμματική απεικόνιση βασίζεται στα δεδομένα του πίνακα 6.

Αρχικά απεικονίζεται το σύνολο των αναφορών που έχει λάβει το κάθε πανεπιστήμιο, χωρίς τις αυτό-αναφορές. Τις πιο πολλές αναφορές λοιπόν, και με τα δεδομένα των δυο πηγών μας, τις έχει λάβει το Οικονομικό Πανεπιστήμιο Αθηνών, αφήνοντας στην δεύτερη θέση το Καποδιστριακό. Τελευταία θέση έχει το τμήμα του πανεπιστημίου Πειραιώς.



Διάγραμμα 6: απόλυτος αριθμός αναφορών χωρίς αυτοαναφορές

Πανεπιστήμιο	Αναφορές βάσης Wok	Αναφορές χωρίς αυτό-αναφορές βάσης Wok	% αυτό-αναφορών βάσης Wok	Αναφορές βάσης Scopus	Αναφορές χωρίς αυτοαναφορές βάσης Scopus	% αυτοαναφορών βάσης Scopus
ARIST	405	399	2%	1178	1051	12%
KAPODIST	760	712	7%	1769	1482	19%
UOTH	261	219	19%	754	568	33%
OPA-AUEB	1781	1657	7%	2267	1956	16%
UOMAC	468	426	10%	1026	855	20%
UOPAT	533	473	13%	997	804	24%
UOIOAN	256	237	8%	278	229	21%

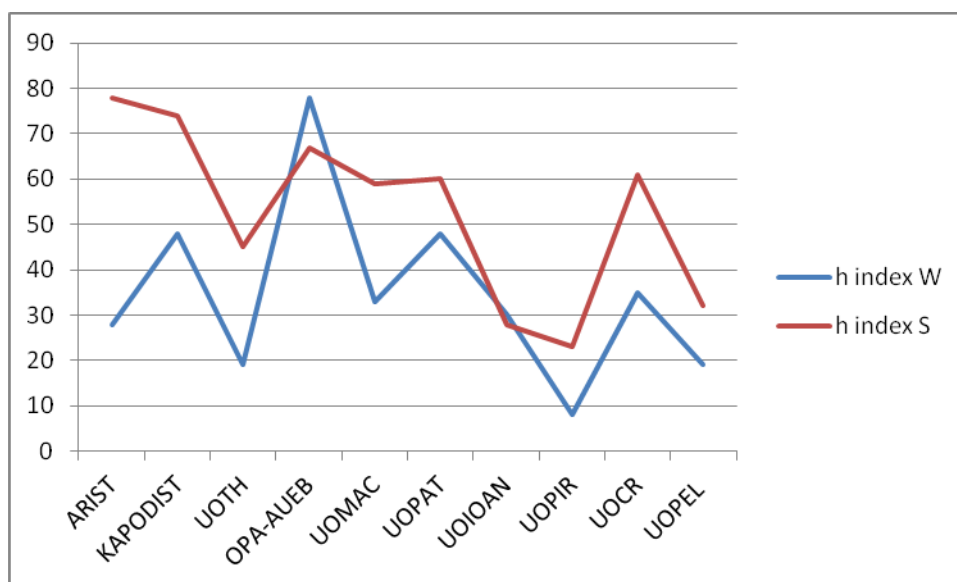


<b>UOPIR</b>	46	45	2%	228	185	23%
<b>UOCR</b>	435	410	6%	1215	1092	11%
<b>UOPEL</b>	252	245	3%	520	472	10%

Πίνακας 6: συγκριτική ανάλυση αναφορών και αυτοαναφορών μεταξύ των βάσεων Wok και Scopus

- δείκτης *h-index*

Στο διάγραμμα 6α παρουσιάζουμε τον συνολικό δείκτη *h-index* κάθε πανεπιστημίου που προκύπτει από το άθροισμα των αντίστοιχων *h-index* των μελών ΔΕΠ.



Διάγραμμα 6α: δείκτης *h* των πανεπιστημίων ανά βάση

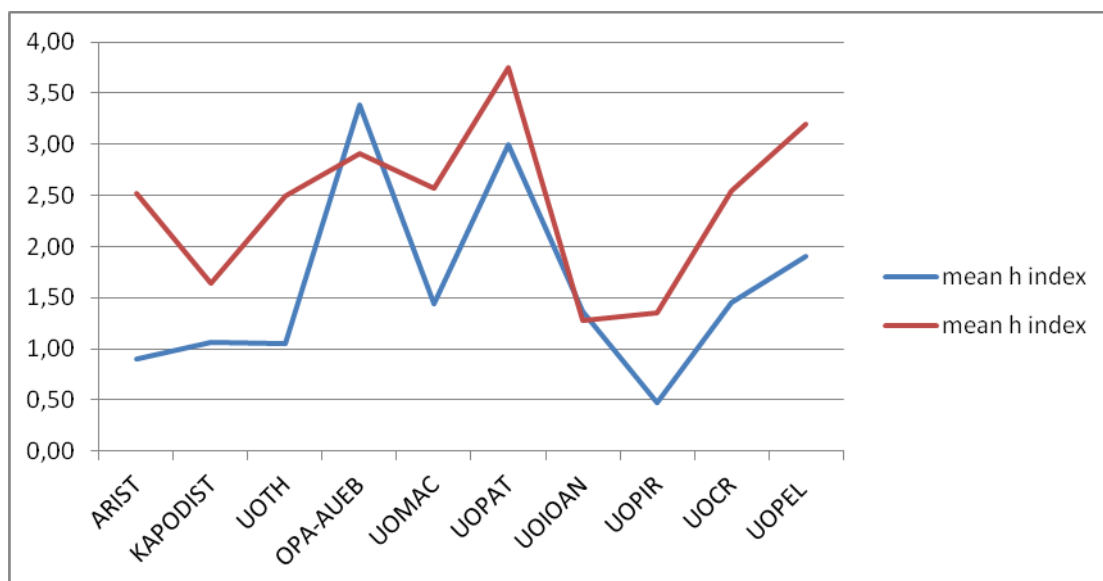
Σύμφωνα λοιπόν με την Scopus, μεγαλύτερο *h-index* έχει το Αριστοτέλειο και την μεγαλύτερη απόκλιση από την μπλε γραμμή και έπειτα το Καποδιστριακό οικονομικό τμήμα ενώ η WoK εξάγει ηγέτη το οικονομικό τμήμα του Πανεπιστημίου Αθηνών και επόμενους το τμήμα του Καποδιστριακού και της Πάτρας. Χαμηλότερα στην κατάταξη φαίνονται ότι είναι το τμήμα του Πειραιά και στις δυο περιπτώσεις. Αξιοσημείωτη ωστόσο είναι η θέση του πανεπιστημίου της Μακεδονίας καθώς με τα δεδομένα της WoK καθώς βρίσκεται σε αρκετά υψηλό και ανταγωνιστικό επίπεδο. Εκτός τις παραπάνω περιπτώσεις η γενική τάση των δυο γραμμών μας συγκλίνει με πρωτοπόρα όμως την γραμμή της Scopus, γεγονός που μας προιδεάζει για την πιθανή ανωτερότητα και πληρότητα της συγκεκριμένης βάσης δεδομένων.

Πανεπιστήμια	Δείκτης h Wok	Μέσος δείκτης h Wok	Δείκτης h Scopus	Μέσος δείκτης h Scopus
ARIST	66	0,88	78	2,44
ΚΑΡΟΔΙΣΤ	117	1,07	74	1,64
ΥΟΤΗ	57	1,06	45	2,50
ΟΡΑ-ΑΥΕΒ	219	3,39	67	2,91
ΥΟΜΑΚ	109	1,43	59	2,57
ΥΟΠΑΤ	125	3,00	60	3,75
ΥΟΙΟΑΝ	86	1,36	28	1,27
ΥΟΠΙΡ	17	0,47	23	1,35
ΥΟΚΡ	99	1,46	61	2,54
ΥΟΠΕΛ	34	1,90	32	3,20

Πίνακας 7: δείκτης h και μέσος h δείκτης σε κάθε βάση

- Μέσος h –index (mean h-index)

Στο επόμενο διάγραμμα παρουσιάζεται ο μέσος h-index κάθε πανεπιστημίου ο οποίος όπως ήδη αναφέρθηκε είναι ίσως και αντιπροσωπευτικότερος δείκτης. Έτσι βάσει της Wok (μπλε γραμμή) πρώτο είναι το οικονομικό τμήμα της Αθήνας και βάσει της Scopus είναι το Πανεπιστήμιο Πατρών με επόμενο της Πελοποννήσου και τρίτο αυτό της πρώην ΑΣΟΕΕ.. Χαμηλότερα στην κατάταξη είναι και πάλι το τμήμα του Πειραιώς. Το οικονομικό τμήμα της Θεσσαλίας αποκτά υψηλότερη θέση με τα δεδομένα της scopus σε αντίθεση με την προτελευταία σειρά που της προσδίδει η wok.



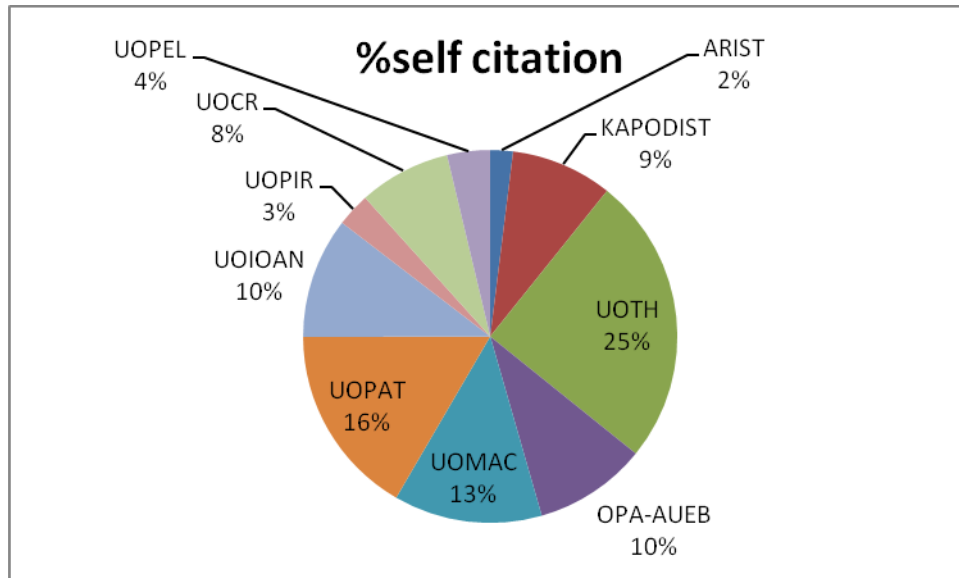
Διάγραμμα 6β: συγκριτική ανάλυση του μέσου δείκτη h ανά πανεπιστήμιο και βάση

- Ποσοστό αυτοαναφορών (self –citations)

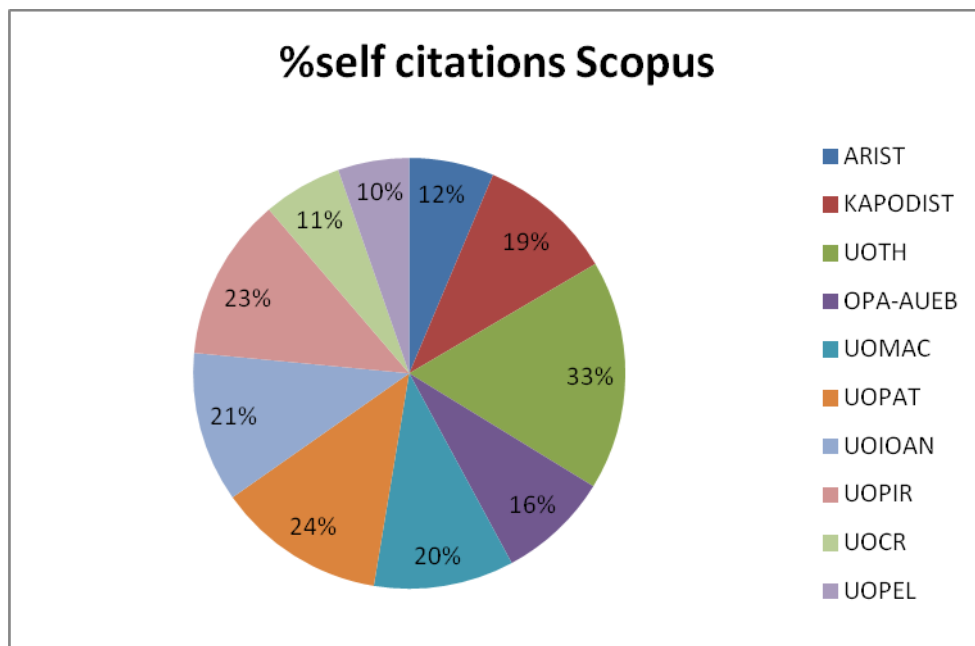
Στο σημείο αυτό θα παρεκκλίνουμε από την έως τώρα ανάλυσή μας. Εξετάζουμε όχι το σύνολο των αναφορών αλλά το ποσοστό των αυτοαναφορών στο σύνολο των αναφορών. Ο σκοπός μιας τέτοιας ανάλυσης είναι να δείξουμε σε κάθε εξεταζόμενο οικονομικό τμήμα την «φιλοδοξία» του κάθε διδάσκοντα – ερευνητή να επηρεάσει την απήχηση του ερευνητικού του έργου. Για την καλύτερη και ορθότερη απεικόνιση ως αυτοαναφορές θεωρούμε τις αναφορές που έχουν γίνει όχι μόνο από τον πρώτο συγγραφέα του έργου αλλά και από το σύνολο των συγγραφέων που συμμετέχουν σε αυτό. Από τον πίνακα 6 και από την διαγραμματική του απεικόνιση (διάγραμμα 7α) κατατάσσουμε το τμήμα της Θεσσαλίας, της Μακεδονίας και της Πάτρας στις πρώτες θέσεις με τα υψηλότερα ποσοστά αυτοαναφορών (25%, 16% και 13% αντίστοιχα) και στις χαμηλότερες θέσεις της βαθμίδας μας τα τμήματα της Πελοποννήσου, του Πειραιώς και του Αριστοτελείου (4%, 3%, 2% αντίστοιχα). Τα τμήματα με το μικρότερο ποσοστό αυτοαναφορών βεβαιώνουν ότι οι αναφορές που έχουν τύχει περίπου στο σύνολό τους, είναι από εξωτερικούς παράγοντες – καθηγητές και άρα αντικατοπτρίζουν την απήχηση του έργου σε αντίθεση με τα μεγαλύτερα ποσοστά και άρα λιγότερες «πραγματικές» - «εξωτερικές» αναφορές.

Το διάγραμμα 7β απεικονίζει το ποσοστό των αυτοαναφορών στην βάση δεδομένων της Scopus. Διαφαίνεται και πάλι η υπεροχή του τμήματος της Θεσσαλίας με ποσοστό 33%. Ωστόσο η πίτα κατανέμεται πιο ομαλά σε όλα τα τμήματα των πανεπιστημίων αποδεικνύοντας και πάλι την «ανωτερότητα» της συγκεκριμένης βάσης και την αποδοχή της για την αξιοπιστία της. Η διαφοροποίηση μεταξύ των δυο διαγραμμάτων μας βρίσκεται στις τελευταίες θέσεις, αυτές με το μικρότερο ποσοστό αυτοαναφορών. Στο συγκεκριμένο διάγραμμα, λιγότερες αυτοαναφορές

πραγματοποιεί το τμήμα της Πελοποννήσου ( ποσοστό 10%) σε αντίθεση με το 12% και 11% των τμημάτων του Αριστοτέλειου Πανεπιστημίου και της Θεσσαλίας αντίστοιχα.



Διάγραμμα 7α: ποσοστό αυτοαναφορών στην βάση Wok



Διάγραμμα 7β: ποσοστό αυτοαναφορών στην βάση Scopus

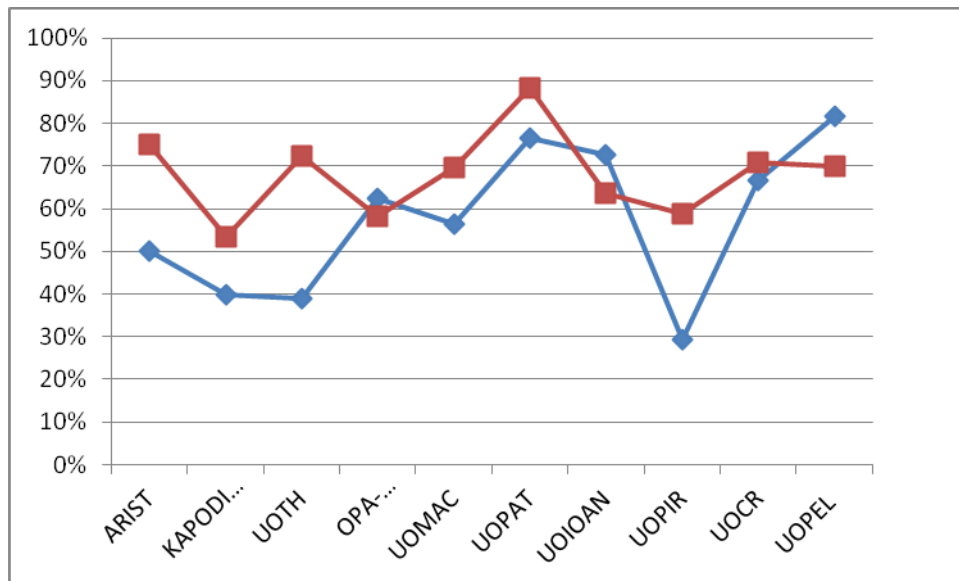
- Ποσοστό μελών με δημοσιεύσεις και ποσοστό μελών με αναφορές

Η ταξινόμηση με τα πιο πάνω ποσοστά έχει σκοπό να μας δώσει τελικά τη σύνθεση της συνολικής παραγωγικότητας και αποδοτικότητας του κάθε τμήματος. Έτσι σε κάθε τμήμα, βρίσκουμε το ποσοστό των μελών που είχαν δημοσιεύσεις και ανάλογα το ποσοστό των μελών με αναφορές. Ίσως αρχικά να μην φαίνεται η σημασία μιας τέτοιας κατηγοριοποίησης, η πρακτική εφαρμογή της όμως της δίνει την δέουσα σημασία. Δεν μπορεί να αποτελέσει ένδειξη της παραγωγικότητας και της αποτελεσματικότητας ενός τμήματος ένα ποσοστό 2% με την έννοια ότι μόνο 2 στους 100 καθηγητές έχει δημοσιεύσεις ή/ και αναφορές. Αυτό σημαίνει ότι το τμήμα αποκτά την φήμη και το κύρος του από τον καθηγητή και όχι από τις γνώσεις, την εμπειρία και την μετάδοσή τους για την επιστημονική εξέλιξη..

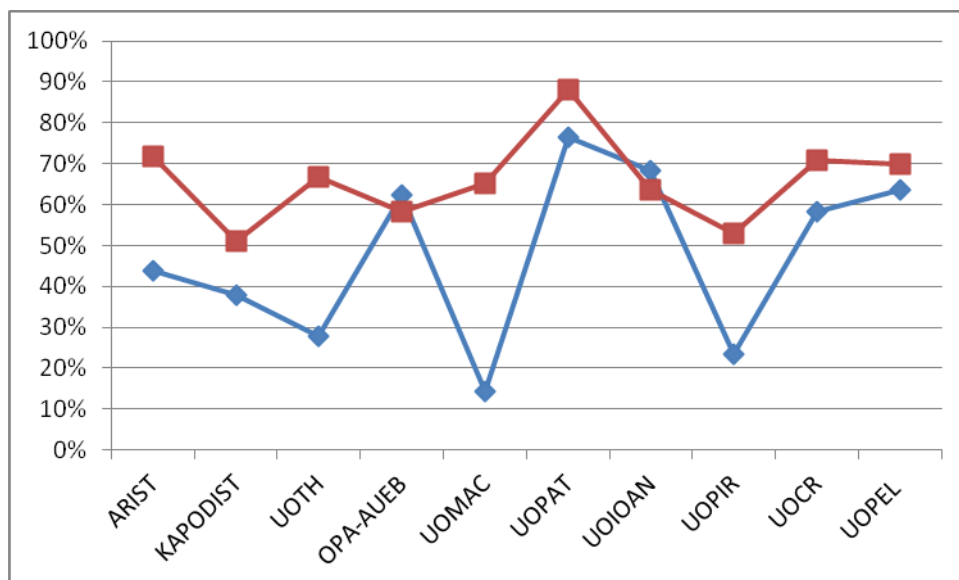
Αναλυτικά λοιπόν, στον πίνακα 8 αντλούμε τα δεδομένα από τις δυο πηγές μας. Το πρώτο συμπέρασμά μας είναι ότι η βάση δεδομένων της Scopus (κόκκινη γραμμή) μας δίνει πληρέστερη εικόνα. Το επόμενο συμπέρασμα είναι ότι και η κατάταξη των τμημάτων παρεκκλίνει από την εως τώρα ταξινόμηση. Συγκεκριμένα, βάσει της Wok, πρώτα στην κατάταξη είναι το τμήμα της Πελοποννήσου (82%), της Πάτρας (76%) και των Ιωαννίνων και βάσει της scopus, τις πρώτες θέσεις τις μοιράζονται το πανεπιστήμιο Πατρών (88%), το Αριστοτέλειο (75%) και της Θεσσαλίας (72%). Το οικονομικό πανεπιστήμιο Αθηνών αν και ήταν πρώτο στο σύνολο των δημοσιεύσεων και των αναφορών με την παρούσα κατάταξη καθίσταται πέμπτο και τέταρτο αντίστοιχα βάσει της wok και μια θέση χαμηλότερα βάσει της scopus. Στις χαμηλότερες θέσεις εξακολουθεί να βρίσκεται το Πανεπιστήμιο του Πειραιώς με διαφορά ωστόσο στα ποσοστά των δυο βάσεων. Αξίζει επίσης να επισημάνουμε το Πανεπιστήμιο της Μακεδονίας το οποίο είναι έκτο στην κατάταξη των μελών ΔΕΠ με δημοσιεύσεις αλλά έχει το ελάχιστο ποσοστό του 14% των μελών ΔΕΠ με αναφορές.

Πανεπιστήμια	WOK		SCOPUS	
	% μελών με δημοσιεύσεις	% μελών με αναφορές	% μελών με δημοσιεύσεις	% μελών με αναφορές
ARIST	50%	44%	75%	72%
KARODIST	40%	38%	53%	51%
UOTH	39%	28%	72%	67%
OPA-AUEB	63%	63%	58%	58%
UOMAC	57%	14%	70%	65%
UOPAT	76%	76%	88%	88%
UOIOAN	73%	68%	64%	64%
UOPIR	29%	24%	59%	53%
UOCR	67%	58%	71%	71%
UOPEL	82%	64%	70%	70%

Πίνακας 8: μέλη με δημοσιεύσεις και αναφορές ανά βάση



Διάγραμμα 8α: ποσοστό μελών με δημοσιεύσεις



Διάγραμμα 8β: ποσοστό μελών με αναφορές

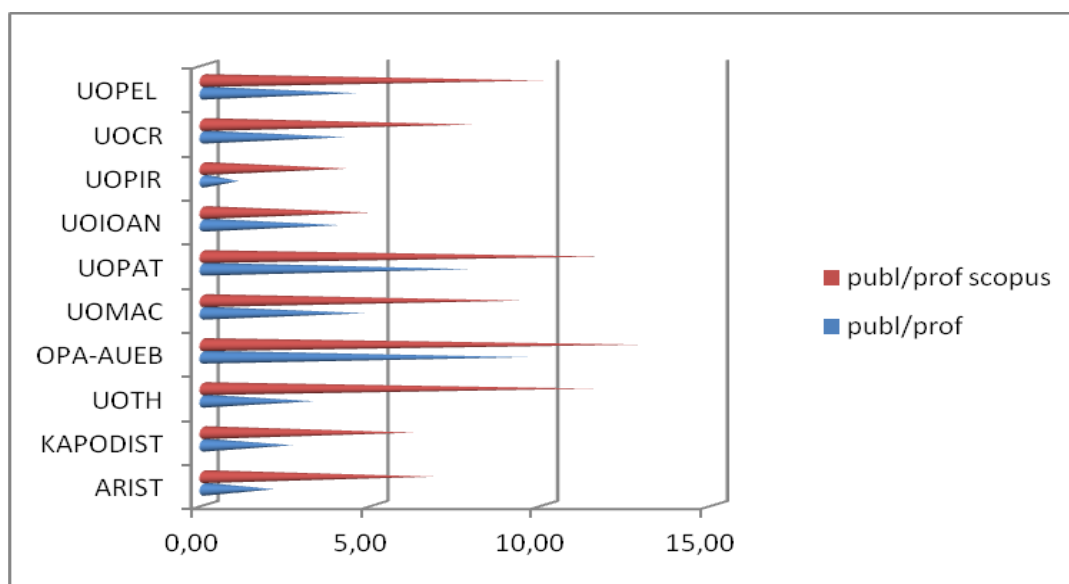
- Δημοσιεύσεις και αναφορές ανά μέλος ΔΕΠ

Στον πίνακα 9 συνεχίζοντας την συγκριτική ανάλυσή μας παρουσιάζουμε τις δημοσιεύσεις ανά μέλος ΔΕΠ (στήλες 2 και 4) και τις αναφορές ανά μέλος ΔΕΠ (στήλες 3 και 5) αντίστοιχα για τις πηγές μας wok και scopus. Επιτιγχάνεται με αυτόν τρόπο η πληροφόρηση σχετικά με το πλήθος των δημοσιεύσεων και των αναφορών ανά μέλος ΔΕΠ που πραγματοποιείται σε κάθε τμήμα. Για παράδειγμα, στο οικονομικό πανεπιστήμιο Αθηνών κάθε μέλος ΔΕΠ πραγματοποιεί 9,52 δημοσιεύσεις (12,87 βάσει της scopus) και λαμβάνει 77,43 (98,57 για την δεύτερη βάση) αναφορές, καταλαμβάνοντας

την πρώτη θέση. Επόμενα στην κατάταξη βάσει του διαγράμματος 9α είναι το πανεπιστήμιο της Πάτρας, της Θεσσαλίας και της Πελοποννήσου ενώ η wok κατάτασσει τρίτο το τμήμα της Μακεδονίας και έκτο αυτό της Θεσσαλίας.

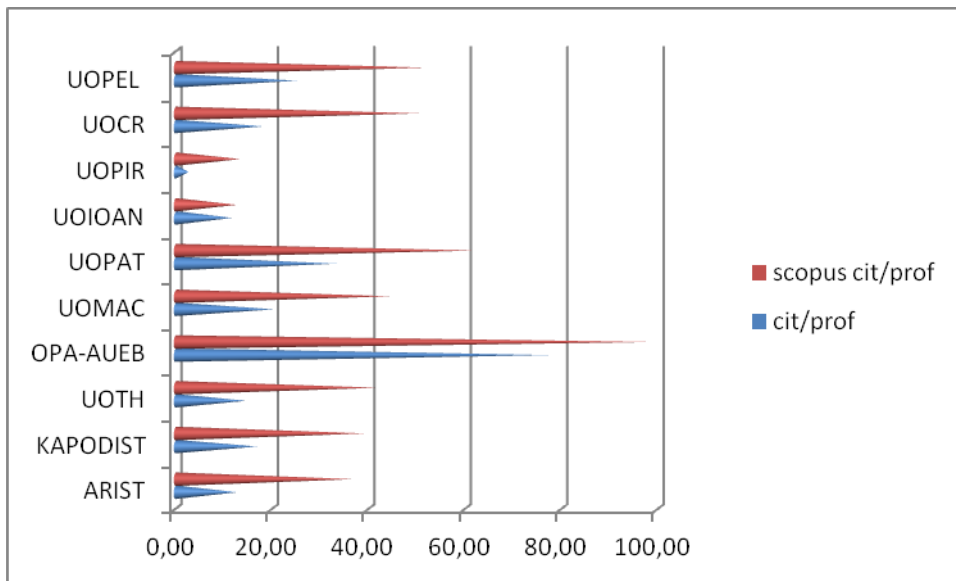
πανεπιστήμια	Wok δημοσιεύσεις /καθηγητή	Wok αναφορές /καθηγητή	scopus δημοσιεύσεις /καθηγητή	scopus αναφορές /καθηγητή
<b>ARIST</b>	2,06	12,66	6,78	36,81
<b>ΚΑΡΟΔΙΣΤ</b>	2,60	16,89	6,20	39,31
<b>ΥΟΤΗ</b>	3,22	14,50	11,44	41,89
<b>ΟΡΑ-ΑΥΕΒ</b>	9,52	77,43	12,87	98,57
<b>ΥΟΜΑΚ</b>	4,74	20,35	9,39	44,61
<b>ΥΟΡΑΤ</b>	7,81	33,31	11,75	62,31
<b>ΥΟΙΟΑΝ</b>	4,00	11,64	4,91	12,64
<b>ΥΟΠΙΡ</b>	1,00	2,71	4,24	13,41
<b>ΥΟΚΡ</b>	4,17	18,13	7,96	50,63
<b>ΥΟΡΕΛ</b>	4,50	25,20	10,00	52,00

Πίνακας 9: δημοσιεύσεις και αναφορές ανά καθηγητή σε κάθε βάση



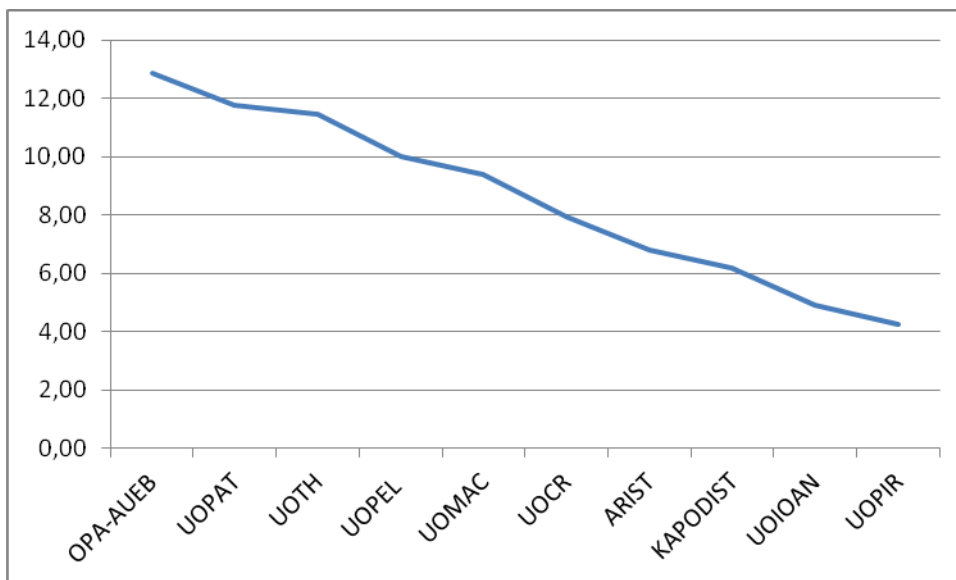
Διάγραμμα 9α: δημοσιεύσεις ανά μέλος ΔΕΠ

Από το πιο κάτω διάγραμμα των αναφορών ανά μέλος ΔΕΠ, παρατηρούμε ότι περισσότερες αναφορές έχει το Πανεπιστήμιο των Αθηνών (77,43 - wok και 98,57- scopus) και ακολουθούν με αρκετά χαμηλότερα ποσοστά τα τμήματα των Πατρών, της Πελοποννήσου και της Μακεδονίας.



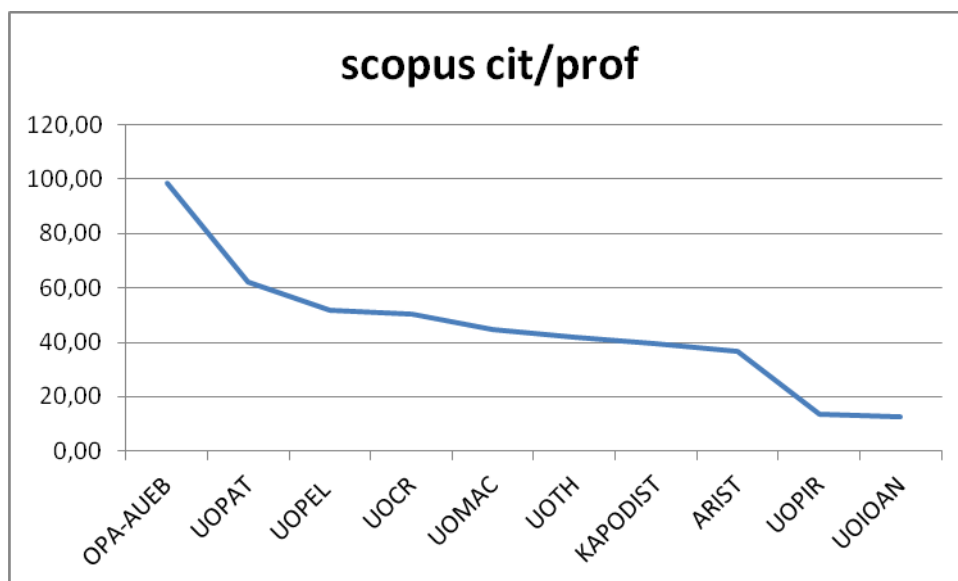
Διάγραμμα 9β: αναφορές ανά μέλος ΔΕΠ.

Μια διαφορετική απεικόνιση των δεδομένων που αντλήθηκαν από την scopus (επιλέγεται μονάχα αυτή λόγω της πληρότητάς της) παρέχεται στα διαγράμματα 9γ και 9δ όπου γίνεται φθίνουσα κατάταξη των οικονομικών τμημάτων ως προς τις δημοσιεύσεις (διάγραμμα 9γ) και τις αναφορές (διάγραμμα 9δ). Καθίσταται σαφής η ανακατάταξη της θέσης του τμήματος της Θεσσαλίας και της Κρήτης.



Διάγραμμα 9 γ: κατάταξη των πανεπιστημίων ως προς τις δημοσιεύσεις ανά καθηγητή





Διάγραμμα 9δ: κατάταξη των πανεπιστημίων ως προς τις αναφορές ανα καθηγητή

- Μέσος όρος αναφορών προς δημοσιεύσεις

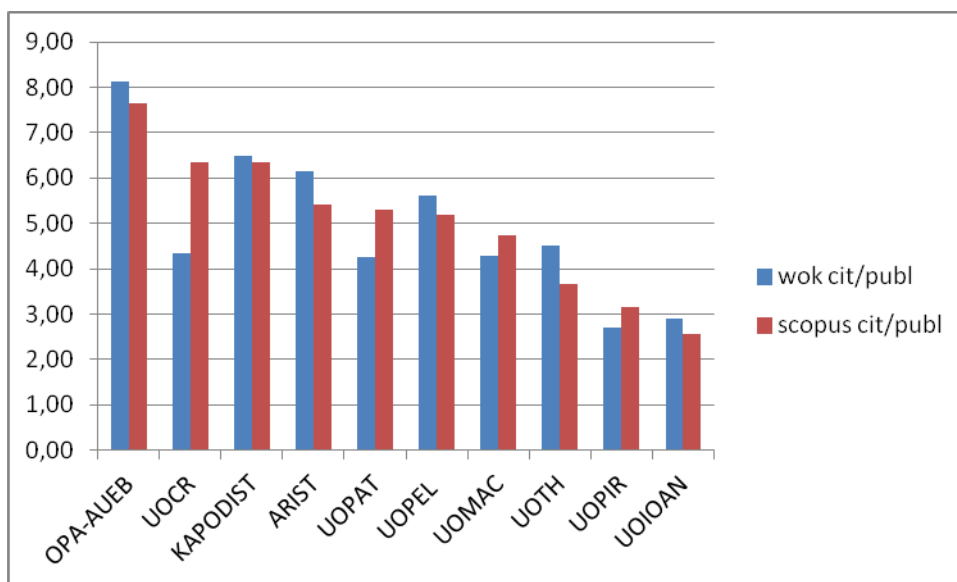
Ένας καλύτερος δείκτης για την ποιότητα του πραγματοποιηθέντος ερευνητικού έργου είναι ο αριθμός των αναφορών, αποκλειόμενων των αυτοαναφορών, που έχει λάβει μια δημοσίευση από την λοιπή ακαδημαϊκή κοινότητα. Οι στήλες του πίνακα 10 προκύπτουν από το μέσο όρο των αναφορών ανά πραγματοποιηθείσα δημοσίευση.

Πανεπιστήμια	wok αναφορές/δημοσίευση	scopus αναφορές/ δημοσίευση
ARIST	6,14	5,43
KAPODIST	6,50	6,34
UOTH	4,50	3,66
OPA-AUEB	8,13	7,66
UOMAC	4,29	4,75
UOPAT	4,26	5,30
UOIOAN	2,91	2,57
UOPIR	2,71	3,17
UOCR	4,35	6,36
UOPEL	5,60	5,20

Πίνακας 10 :αναφορές ανά δημοσίευση σε κάθε βάση

Στο διάγραμμα απεικονίζονται τα στοιχεία του πίνακα σε φθίνουσα κατάταξη βάσει των τιμών της τρίτης στήλης. Το οικονομικό Πανεπιστήμιο

των Αθηνών βρίσκεται στην πρώτη θέση, με 7,66 αναφορές ανά δημοσίευση και ακολουθούν τα τμήματα της Κρήτης (6,36 αναφ/δημ), του Καποδιστριακού με 6,34, του Αριστοτέλειου με 5,43, της Πάτρας με 5,30, της Πελοποννήσου με 5,20, της Μακεδονίας και της Θεσσαλίας με 4,75 και 3,66 αντίστοιχα και τέλος, του Πειραιώς και των Ιωαννίνων με 3,17 και 2,57 αναφορές ανά δημοσίευση αντίστοιχα.



Διάγραμμα 10: συγκριτική κατάταξη πανεπιστημίων βάσει αναφορών ανα δημοσίευση σε κάθε βάση

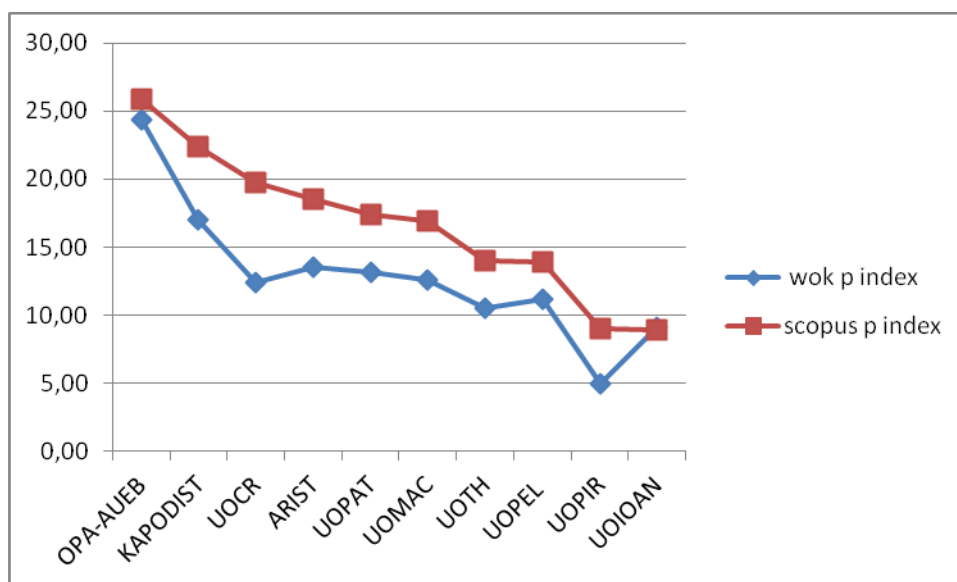
- *p-index* (διορθωμένος δείκτης αναφορών ανά δημοσίευση)

Σε συνέχεια του προαναφερθέντος δείκτη ποιότητας του ερευνητικού έργου, υπάρχει και ο διορθωμένος δείκτης αναφορών ανα δημοσίευση όπως προκύπτει από τον τύπο,  $p\ index = (Cit^2/publ)^{1/3}$ . Ο δείκτης αυτός δίνει μεγαλύτερη βαρύτητα στις αναφορές σε σχέση με τις δημοσιεύσεις.

Πανεπιστήμια	wok δείκτης p	scopus δείκτης p
ARIST	13,55	18,56
KAPODIST	17,03	22,38
UOTH	10,55	14,03
OPA-AUEB	24,38	25,89
UOMAC	12,62	16,95
UOPAT	13,15	17,42
UOIOAN	9,06	8,94
UOPIR	4,99	8,97

<b>UOCR</b>	12,37	19,77
<b>UOPEL</b>	11,22	13,93

Πίνακας 11: δείκτης p σε κάθε βάση



Διαγραμμα 11: απεικόνιση της κατάταξης βάσει του δείκτη p

Από το διάγραμμα 11 φαίνεται ότι ο p-index δημιουργεί ανακατάταξεις στην ταξινόμηση των τμημάτων με βάση τις αναφορές ανά δημοσίευση. Το πανεπιστήμιο Αθηνών παραμένει πρώτο αλλά δεύτερο καθίσταται τώρα το Καποδιστριακό τμήμα με 22,38 p-index και ακολουθεί το τμήμα της Κρήτης, του Αριστοτελείου, της Πάτρας, της Μακεδονίας, της Θεσσαλίας και της Πελοποννήσου. Στις πιο χαμηλές θέσεις με δείκτη κάτω από 10 βρίσκονται τα τμήματα του Πειραιώς και των Ιωαννίνων.

### Αξιολόγηση των εκδόσεων – δημοσιεύσεων

Στην παρούσα ενότητα επιχειρείται η αξιολόγηση των οικονομικών τμημάτων των ελληνικών πανεπιστημίων με μια διαφορετική προσέγγιση. Τα δεδομένα μέσω των οποίων θα γίνει η αξιολόγηση είναι αυτά που αντλήθηκαν από την scopus για τους λόγους που ήδη έχουν αναφερθεί. Συγκεκριμένα, αντλούνται οι σελίδες των δημοσιεύσεων των μελών ΔΕΠ του κάθε τμήματος σταθμισμένες με κάποιους συντελεστές βαρύτητας. Κατά καιρούς και όπως έχει ήδη αναφερθεί και στην επισκόπηση της βιβλιογραφίας, τα βάρη που έχουν επιλεχθεί είναι ποικίλλα και ιδιαίτερης σημασίας.

Στην ανάλυσή μας ακολουθούμε την μεθοδολογία που πρότειναν οι Kalaitzidakis, Mamuneas, Stengos (2003) σύμφωνα με την οποία κατέταξαν 147 επιστημονικά περιοδικά οικονομικού ενδιαφέροντος που ανήκουν στην Econlit, ανάλογα με τις δημοσιεύσεις των μελών ΔΕΠ. Ο τρόπος στάθμισης των αποτελεσμάτων τους βασίστηκε στην πληροφόρηση από το Journal of Citation Reports (JCR) σχετικά με τις αναφορές που έλαβαν το 1998 άρθρα που δημοσιεύτηκαν μεταξύ των ετών 1994-1998, αποκλειόμενων ωστόσο των αυτοαναφορών, και προσαρμοσμένων ως προς την επίδραση και το μέγεθος. Βαθμολογούν τα περιοδικά με 1 ως το πιο έγκυρο που είναι το American Economic Review (AER) μέχρι το 0,01 με την ελάχιστη αξιοπιστία. Στο παράρτημα 3 παρουσιάζεται η λίστα των περιοδικών που αξιολογήθηκαν από τους Kalaitzidakis, Mamuneas, Stengos με την αντίστοιχη βαθμολόγηση.

Στην στήλη 3 του ίδιου παραρτήματος αναγράφεται ο συντελεστής επίδρασης (impact factor) για τα αντίστοιχα περιοδικά όπως αντλήθηκε από την ετήσια αναφορά του Journal Citation Reports (JCR) για το έτος 2011. Ο συντελεστής impact factor ενός περιοδικού δείχνει τον μέσο όρο των πρόσφατων αναφορών άρθρων που δημοσιεύτηκαν από ένα περιοδικό τα προηγούμενα δυο χρόνια. Το Ινστιτούτο Επιστημονικής Πληροφόρησης- Institute for Scientific Information (ISI), αρμόδιο για την εν λόγω συλλογή και συγκέντρωση δεικτών αναφορών, χαρακτηρίζει το συγκεκριμένο συντελεστή ως το σημαντικότερο μέτρο της σχετικής σημασίας ενός περιοδικού του ίδιου επιστημονικού πεδίου.

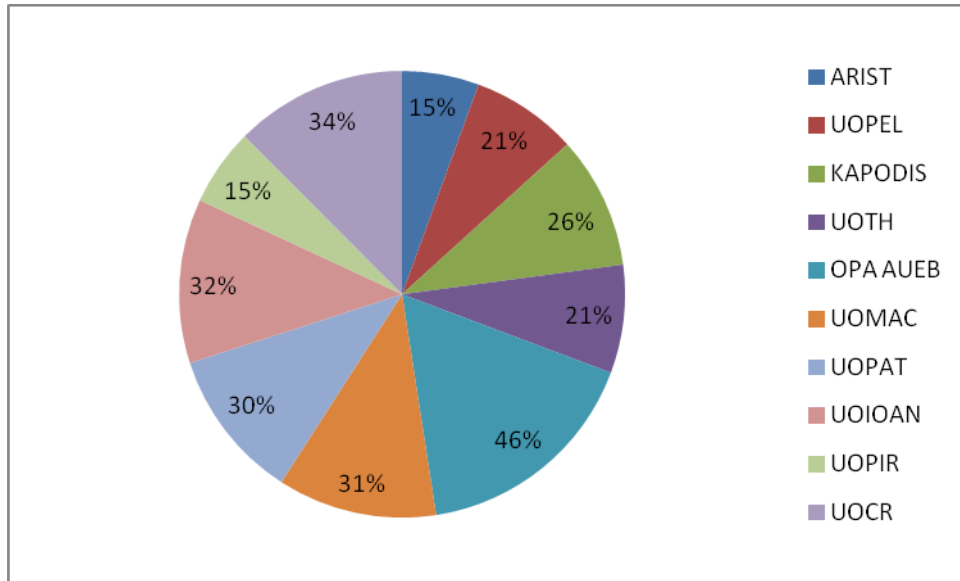
Στον πιο κάτω πίνακα φαίνονται τα αποτελέσματα της ανάλυσης μας. Στην στήλη 2 αναφέρονται οι δημοσιεύσεις άρθρων στα περιοδικά της λίστας των Kalaitzidakis, Mamuneas, Stengos (KMS) (2003) και στην τέταρτη στήλη υπολογίζεται το ποσοστό των δημοσιεύσεων αυτών ως προς το σύνολο των δημοσιεύσεων που έχει παραγματοποιήσει το κάθε τμήμα των πανεπιστημίων για το συγκεκριμένο χρονικό διάστημα 1996-2012. Αφετηρία είναι το 1996 καθώς η Scopus ξεκινά τις αναφορές από το διάστημα αυτό. Από το διάγραμμα 12, παρατηρούμε ότι το μεγαλύτερο ποσοστό των δημοσιεύσεων στα καλύτερα επιστημονικά περιοδικά όπως τα έχουν κατατάξει οι K, M, S είναι το αντίστοιχο τμήμα του Οικονομικού Πανεπιστημίου των Αθηνών, με ποσοστό 46%. Έπονται με ποσοστό γύρω στο 30% τα τμήματα των πανεπιστημίων της Κρήτης, των Ιωαννίνων, της Μακεδονίας και της Πάτρας. Σε κατώτατο επίπεδο βρίσκονται τα τμήματα του Καποδιστριακού, της Θεσσαλίας με ίδιο ποσοστό με της Πελοποννήσου (21%) και τέλος, με 15% τα τμήματα του Αριστοτέλειου και του Πειραιώς.

Στην στήλη 5 και 6 του ίδιου πίνακα, υπολογίζεται το σύνολο των σελίδων σταθμισμένο με τους αντίστοιχους συντελεστές. Σύμφωνα με τον Kalaitzidaki (1999) :

«Από τη στιγμή που θέλουμε να μετρήσουμε το παράγωγο της έρευνας που παράγεται από τα Ευρωπαϊκά ακαδημαϊκά ιδρύματα, που διατίθενται οι σελίδες του άρθρου των συντακτών κατά τη χρονική στιγμή της..... Σε δημοσίευση με  $n$  συν-συγγραφείς, κάθε συν-συγγραφέας υπολογίζεται κατά  $1/n$  στις σελίδες του άρθρου. Επιπλέον, όταν  $m$  συνεργασίες υπάρχουν από τον ίδιο συγγραφέα, τότε κάθε σχέση υπολογίζεται με το  $1/m$  των σελίδων που διατίθενται για το συγκεκριμένο συγγραφέα. Ένα άλλο σημαντικό ζήτημα είναι το πώς να λογοδοτήσουμε για τις διαφορές στην «ποιότητα και το μέγεθος» των σελίδων των διαφόρων άρθρων. ... Οι σελίδες σε ορισμένα περιοδικά μπορεί να περιέχουν περισσότερους χαρακτήρες ανά σελίδα σε σχέση με τους άλλους ... Έτσι προσαρμογές πρέπει να γίνουν για να μετατραπούν όλα σε ισοδύναμες μονάδες ... Η ρύθμιση για την ποιότητα είναι πιο δύσκολο και αμφιλεγόμενο θέμα ... Εμείς εισάγουμε ένα «*impact adjusted citations per character*» δείκτη ο οποίος λαμβάνεται από τους Laband και Piette (1994) ... Ο δείκτης αυτός προσαρμόζει και τους χαρακτήρες ανά σελίδα και την ποιότητα των διαφόρων περιοδικών σε ισοδύναμες μονάδες. Ως εκ τούτου, όλες οι σελίδες του άρθρου μετατρέπονται σε AER τυποποιημένες σελίδες σε όρους ποιότητας και μεγέθους».

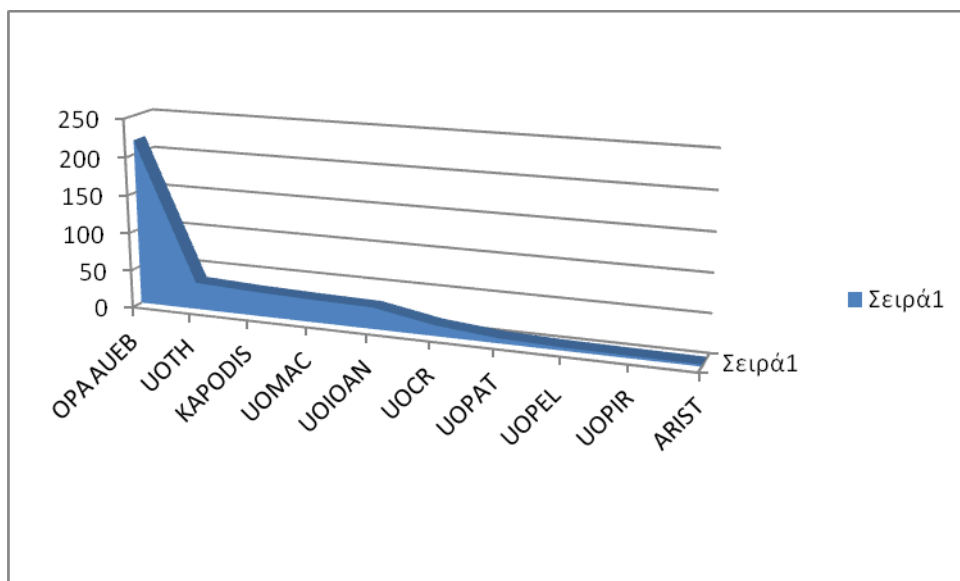
	Δημοσιεύ- σεις $KMS_{ALL}$	Σύνολο δημοσιεύ- σεων	% δημοσιεύ- σεων	Βαθμο- λογία $KMS_{all}$	Βαθμο- λογία JCR
ARIST	33	217	15%	2,52	162,42
UOPEL	21	100	21%	4,09	122,60
ΚΑΡΟΔΙ S	73	279	26%	31,93	555,92
UOTH	44	206	21%	35,54	700,77
OPA AUEB	136	296	46%	218,53	1400,53
UOMAC	68	216	31%	29,78	257,75
UOPAT	56	188	30%	6,58	365,12
UOIOAN	35	108	32%	28,25	234,18
UOPIR	11	72	15%	3,25	37,14
UOCR	65	191	34%	13,85	202,92

Πίνακας 12: βαθμολογήση πανεπιστημίων βάσει των συντελεστών στάθμισης  $KMS_{ALL}$  και JCR



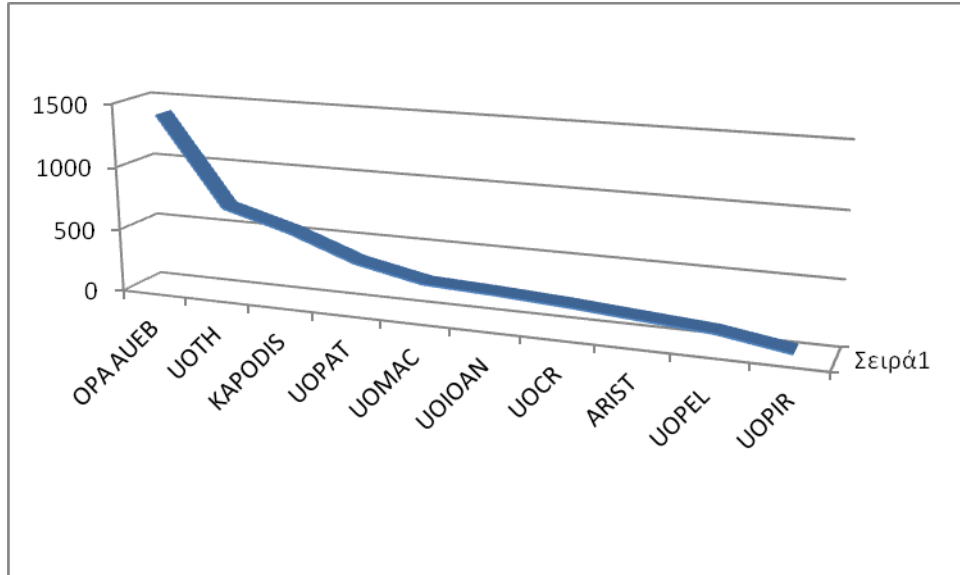
Διάγραμμα 12: ποσοστό δημοσιεύσεων στα περιοδικά της λίστας KMS

Έτσι αν παραστήσουμε σε φθίνουσα σειρά τα αποτελέσματα της στήλης 5 του πίνακα 12, προκύπτει το διάγραμμα 13 όπου το μεγαλύτερο σκόρ το συγκεντρώνει το Οικονομικό Πανεπιστήμιο Αθηνών με 218,53 προσαρμοσμένες σελίδες. Τα τμήματα της Θεσσαλίας και του Καποδιστριακού συγκεντρώνουν περίπου 30 σελίδες ενώ λίγο πιο χαμηλά με 29 και 28 σελίδες τοποθετούνται τα τμήματα της Μακεδονίας και των Ιωαννίνων. Πολύ μικρό αριθμό σελίδων συγκεντρώνουν τα τμήματα της Κρήτης, της Πάτρας, της Πελοποννήσου ενώ τελευταία με περίπου 3 προσαρμοσμένες σελίδες είναι τα τμήματα του Πειραιώς και του Αριστοτέλειου.



Διάγραμμα 13:φθίνουσα κατάταξη των πανεπιστημίων βάσει της βαθμολογίας KMS

Στο επόμενο διάγραμμα, γίνεται η αντίστοιχη ταξινόμηση με βάση τον αριθμό των σελίδων προσαρμοσμένων με τον συντελεστή JCR.



Διάγραμμα 14: φθίνουσα κατάταξη των πανεπιστημίων βάσει της βαθμολογίας JCR

Το οικονομικό τμήμα του Οικονομικού Πανεπιστημίου Αθηνών με 1400 σελίδες και πάλι καθίσταται πρώτο. Ακολουθούν και πάλι τα τμήματα της Θεσσαλίας και του Καποδιστριακού με 700 και 555 σελίδες αντίστοιχα. Στις επόμενες θέσεις, ωστόσο, υπάρχει ανακατανομή σε σύγκριση με την κατάταξη των Κ,Μ,Σ. Το τμήμα της Μακεδονίας δίνει την θέση του τον αντίστοιχο τμήμα της Πάτρας και το τμήμα του Αριστοτέλειου παίρνει την θέση του τμήματος της Πελοποννήσου.

Στο σημείο αυτό επιχειρείται η κατάταξη με βάση την κατά κεφαλήν απόδοση. Υπόλογίζεται διαιρώντας το σταθμισμένο σύνολο των σελίδων βάση το συγκεκριμένο συντελεστή στάθμισης κάθε φορά με το σύνολο των καθηγητών μελών Δ.Ε.Π. που υπηρετούν στην συγκεκριμένη ακαδημαϊκή μονάδα. Με τον τρόπο αυτό επιτυγχάνεται η απομόνωση του μεγέθους της μονάδας εκφραζόμενης με το πλήθος των καθηγητών.

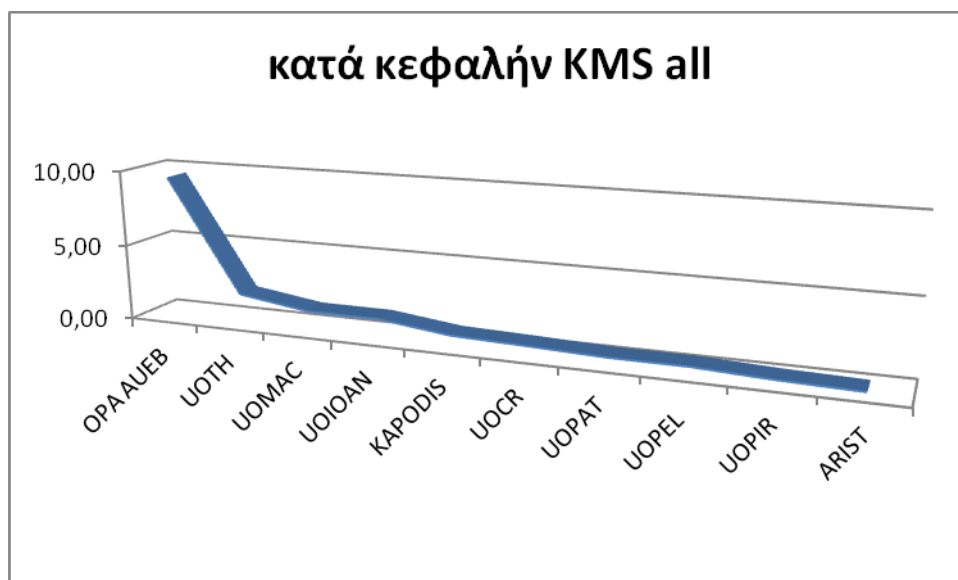
Στον πιο κάτω πίνακα παρουσιάζονται τα αντίστοιχα αποτελέσματα για την βαθμολογία που εξήχθη στον πίνακα 12.

Κατά κεφαλήν	Κατά κεφαλήν
--------------	--------------

	βαθμολογία βάσει KMS <sub>ALL</sub>	βαθμολογία βάσει JCR
<b>ΟΡΑ ΑΙΕΒ</b>	9,50	60,89
<b>ΥΟΤΗ</b>	1,97	38,93
<b>ΚΑΡΟΔΙΣ</b>	0,71	12,35
<b>ΥΟΡΑΤ</b>	0,41	22,82
<b>ΥΟΜΑΚ</b>	1,29	11,21
<b>ΥΟΙΟΑΝ</b>	1,28	10,64
<b>ΥΟΚΡ</b>	0,58	8,46
<b>ΑΡΙΣΤ</b>	0,08	5,08
<b>ΥΟΡΕΛ</b>	0,41	12,26
<b>ΥΟΡΙΡ</b>	0,19	2,18

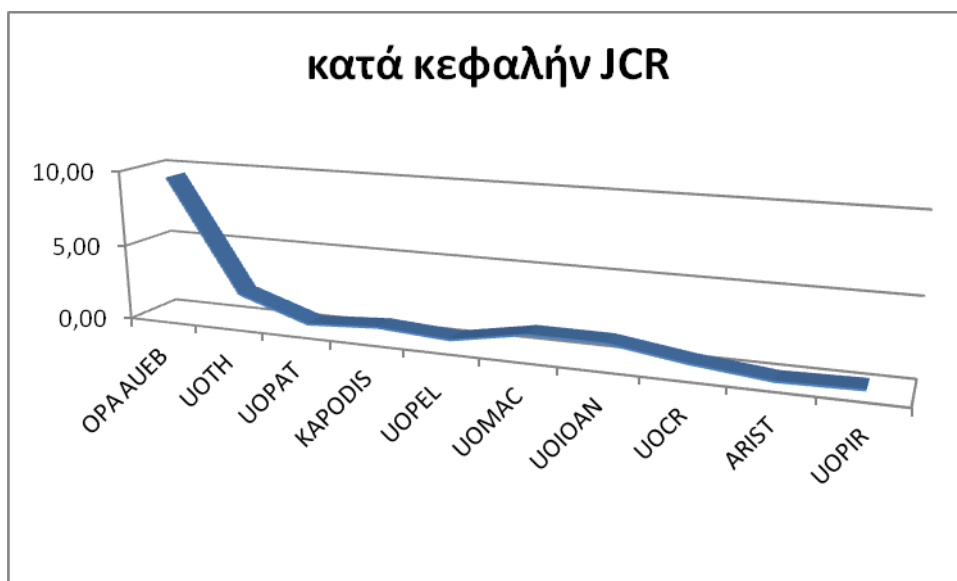
Πίνακας 13: κατά κεφαλήν βαθμολόγηση πανεπιστημίων βάσει τους συντελεστές στάθμισης KMS<sub>ALL</sub> και JCR.

Διαγραμματικά διαφαίνεται ότι και πάλι πρώτα στην κατάταξη είναι το Οικονομικό τμήμα του Πανεπιστημίου Αθηνών και της Θεσσαλίας. Ωστόσο, υπάρχει ανακατανομή της τρίτης και πέμπτης θέσης (διαγραμμαμα 13), και ίση κατανομή μεταξύ των υπόλοιπων θέσεων.



Διάγραμμα 15: φθίνουσα κατάταξη των πανεπιστημίων βάσει της κατά κεφαλήν βαθμολογίας KMS<sub>ALL</sub>.





Διάγραμμα 16: φθίνουσα κατάταξη των πανεπιστημίων βάσει της κατά κεφαλήν βαθμολογίας JCR.

Αντίστοιχα στο διάγραμμα 16 διαφαίνεται η κατάταξη των πανεπιστημίων με βάση την κατά κεφαλήν βαθμολογία του συντελεστή στάθμισης JCR, όπου πάλι ηγέτης είναι το οικονομικό πανεπιστήμιο Αθηνών και επόμενο πάλι το τμήμα της Θεσσαλίας. Υπάρχει ανταλλαγή της τρίτης με την τέταρτη θέση όσον αφορά το Καποδιστριακό και το τμήμα της Πάτρας. Επίσης, το Τμήμα της Πελοποννήσου, κατακτά τώρα την Πέμπτη θέση αφήνοντας πίσω του την ένατη θέση που είχε στην συνολική κατάταξη του διαγράμματος 14.

### Συμπεράσματα

Από την πιο πάνω ανάλυση των διαφόρων δεικτών και για τα δεδομένα που αντλήσαμε και από τις δυο βάσεις μπορούμε να κατατάξουμε τα τμήματα των ελληνικών πανεπιστημίων. Για την κατάταξη μας θα χωρίσουμε τις δυο βάσεις. Στον πίνακα 13 παρουσιάζουμε αναλυτικά για κάθε δείκτη τη θέση του κάθε τμήματος, βάσει των δεδομένων της Wok προκειμένου να το αξιολογήσουμε τελικά.

Πανεπιστήμιο	ARI ST	ΚΑΡΟΔ ΙΣΤ	ΥΟΤ Η	ΟΡ Α-ΑΥ ΕΒ	ΥΟΜ ΑΚ	ΥΟΡ ΑΤ	ΥΟΙΟ ΑΝ	ΥΟΡ ΙΡ	ΥΟ ΚΡ	ΥΟΡ ΕΛ

<b>δημοσιεύσεις</b>	7	3	8	1	4	2	6	10	5	9
<b>αναφορές</b>	6	2	7	1	4	3	8	10	5	9
<b>χωρίς αυτο-αναφορές</b>	6	2	9	1	4	3	8	10	5	7
<b>Μ.Ο. αναφορών</b>	1	3	9	2	7	4	6	10	5	8
<b>h δείκτης</b>	6	2	7	1	4	2	5	8	3	7
<b>Μέσος h δείκτης</b>	9	7	8	1	5	2	6	10	4	3
<b>% αυτόαναφορών</b>	1	4	8	4	6	7	5	1	3	2
<b>Αναφορές /καθηγητή</b>	8	6	7	1	4	2	9	10	5	3
<b>Δημοσιεύσεις /καθηγητή</b>	9	8	7	1	3	2	6	10	5	4
<b>Αναφορές /δημοσίευση</b>	3	2	5	1	7	8	9	10	6	4
<b>ρ δείκτης</b>	3	2	8	1	5	4	9	10	6	7
<b>κατάταξη</b>	5,36	3,73	7,55	1,36	4,82	3,55	7,00	9,00	4,73	5,73

Πίνακας 13:συνολική κατάταξη βάσης wok

Τελικά προκύπτει ότι πρώτο στην κατάταξη και καλύτερο συνολικά σύμφωνα με τα δεδομένα της wok είναι το οικονομικό τμήμα του Πανεπιστημίου των Αθηνών με 1,36 μέσο όρο και το λιγότερο δυο μονάδες διαφορά με τα υπόλοιπα τμήματα. Ακολουθούν το Καποδιστριακό και της Πάτρας και αμέσως επόμενα με μέσο όρο περίπου το 5, τα τμήματα της

Κρήτης και της Μακεδονίας. Το τμήμα του Αριστοτέλειου και της Πελοποννήσου με 5,36 και 5,73 μέσο όρο αντίστοιχα, θα μπορούσαμε να πούμε ότι είναι εκείνα που χρήζουν βελτίωσης καθώς έχουν ήδη απόσταση από τους «κακούς», τα τμήματα της Θεσσαλίας, των Ιωαννίνων και τέλος, του Πειραιώς.

Η ίδια συγκεντρωτική ανάλυση επιχειρείται και στον επόμενο πίνακα με τα δεδομένα που αντλήθηκαν από την ήδη βεβαιωμένα πληρέστερη βάση δεδομένων, την scopus.

Πανεπιστήμια	ARIST	KAPODIST	UOTH	OP A-AUEB	UOMAC	UOPAT	UOIOAN	UOPIR	UOCR	UOPEL
Δημοσιεύσεις	3	2	5	1	4	7	8	10	6	9
αναφορές	4	2	7	1	5	6	3	10	3	8
χωρίς αυτοαναφορές	4	2	7	1	5	6	9	10	3	8
Μ.Ο. αναφορών	1	2	7	3	6	5	9	10	4	8
h δείκτης	1	2	7	3	6	5	9	10	4	8
μέσος h δείκτης	7	8	6	3	4	1	10	9	5	2
% αυτοαναφορών	3	5	10	4	6	9	7	8	2	1
αναφορές /καθηγητή	8	7	6	1	5	2	10	9	4	3
Δημοσιεύσεις /καθηγητή	7	8	3	1	5	2	9	10	6	4
Αναφορές /δημοσίευση	4	2	8	1	7	5	10	9	3	6
p δείκτης	4	2	7	1	6	5	10	9	3	8
βαθμολογίαKMS	10	3	2	1	4	7	5	9	6	8
βαθμολογίαJCR	8	3	2	1	5	4	6	10	7	9
Κατά κεφαλήν βαθμολογίαKMS <sub>ALL</sub>	10	5	2	1	3	7	4	9	6	8
Κατά κεφαλήν βαθμολογίαJCR	9	4	2	1	6	3	7	10	8	5
κατάταξη	5,53	3,80	5,40	1,60	5,13	4,93	7,73	9,47	4,67	6,33

Πίνακας 14:συνολική κατάταξη βάσης Scopus

Η κατάταξη λοιπόν βρίσκει και πάλι πρώτο το πανεπιστήμιο των Αθηνών με μέσο όρο 1,60 και με την προσθήκη και των δεδομένων μας σχετικά με την ποιότητα του ερευνητικού έργου βάσει με τα περιοδικά. Το καποδιστριακό συγκεντρώνει μέσο όρο 3,80 και καθίσταται δεύτερο ενώ στην Τρίτη θέση βρίσκεται το τμήμα της Κρήτης (4,67) και ακολουθεί με ελάχιστη διαφορά το τμήμα της Πάτρας (4,93). Ακολουθεί η τριάδα των τμημάτων της Μακεδονίας (5,13), της Θεσσαλίας (5,40) και του Αριστοτέλειου (5,53). Στις χαμηλότερες θέσεις βρίσκονται τα τμήματα της Πελοποννήσου (6,33) και Ιωαννίνων ενώ με μέσο όρο πάνω από 8 και τελευταίο στην κατάταξή μας καθίσταται το τμήμα του Πειραιώς.

### Διεθνής παρουσία

Η παρούσα ανάλυση επικεντρώθηκε στην κατάταξη των ελληνικών οικονομικών πανεπιστημιακών τμημάτων σε τοπικό επίπεδο χωρίς να γίνει καμία αναφορά στην διεθνή παρουσία και κατάταξη. Η αλήθεια είναι ότι ακόμα υπάρχουν πολλά που πρέπει να γίνουν ώστε τα ελληνικά πανεπιστήμια να είναι ανταγωνιστικά διεθνώς.

Σαν μια πρώτη ματιά αλλά και πρόχειρη, καθώς μια τέτοια ανάλυση απαιτεί πολύ χρόνο αλλά και κόστος από πλευράς πληροφοριών, μπορούμε μέσω διαδικτύου να βρούμε τη θέση των πανεπιστημίων μας στην παγκόσμια κατάταξη. Για το σκοπό αυτό αναζητήθηκαν πηγές όπως η Econlit αλλά και η ugar.

Η ugar διεξάγει αξιολόγηση των πανεπιστημίων της κάθε χώρας βάσει δεικτών όπως οι αναφορές και ο h- index και προσφέρει επίσης και την θέση του κάθε πανεπιστημίου στην παγκόσμια κατάταξη. Για τα ελληνικά λοιπόν πανεπιστήμια που ήδη εξετάσαμε και δυστυχώς όχι όλα, (δεν αξιολογούνται το πανεπιστήμιο του Πειραιώς και της Πελοποννήσου) η ugar τα κατατάσσει όπως παρακάτω.

	Παγκό- σμια κατά- ταξη	Κατη- γορί- α	Δημ ο σιεύ- σεις	H- δείκ- της	Αναφο- ρές	Goog le Schol ar	Impa ct	Collabora tion	Σύνολο βαθμολο- γίας
<b>ΚΑΠΟ DIST</b>	171	A+	83.4 0	41.8 1	70.05	30.7 3	57.4 6	53.22	336.68
<b>ARIST</b>	277	A	81.0 5	39.5 9	67.12	30.3 5	55.8 5	50.05	324.01

<b>UOCR</b>	423	A	74.5 6	39.7 9	65.24	30.2 7	55.6 1	48.04	313.51
<b>UOIOAN</b>	31	A	74.2 9	40.6 0	65.31	30.0 2	55.2 4	47.44	312.89
<b>UOPAT</b>	439	A	75.9 2	38.3 8	65.17	30.2 2	55.4 4	47.54	312.66
<b>UOTH</b>	57	B++	72.5 1	36.4 0	63.27	21.7 8	54.1 6	45.50	293.62
<b>OPA - AU EB</b>	1636	B	22.0 0	17.4 4	17.22	14.9 2	12.3 1	23.28	107.18
<b>UOMAC</b>	1909	B	9.46	10.5 5	9.17	11.6 6	7.07	10.21	58.12

Πίνακας 15:κατάταξη των ελληνικών πανεπιστημίων από την urap

Από την άλλη πλευρά η econlit μέσω της λίστας RePEc η οποία αναφέρεται στους εγγεγραμμένους σε αυτήν συγγραφείς αξιολογεί και κατατάσσει τα 25 καλύτερα πανεπιστήμια με βάση το σκορ που συγκεντρώνουν το Νοέμβριο του 2012. Συγκεκριμένα για τα εξεταζόμενα σε μας τμήματα των πανεπιστημίων η αξιολόγηση είναι αυτή που φαίνεται στον πίνακα 16 όπου και πάλι το Οικονομικό Πανεπιστήμιο Αθηνών συγκεντρώνει την χαμηλότερη βαθμολογία και αξιολογείται το καλύτερο.

Πανεπιστήμιο	Σύνολο καθηγητών	εγγεγραμμένοι	βαθμολογία
<b>ARIST</b>	31	14	13.72
<b>KAPODIST</b>	45	6	11.83
<b>UOTH</b>	18	10	9.02
<b>OPA AU EB</b>	23	10	5.66
<b>UOMAC</b>	23	12	7.46
<b>UOPAT</b>	16	8	17.21
<b>UOIOAN</b>	22	16	12.7
<b>UOPIR</b>	17	10	8.92
<b>UOCR</b>	24	10	6.37
<b>UOPEL</b>	10	10	14.68

Πίνακας 16:κατάταξη των ελληνικών πανεπιστημίων από την Econlit

Πρόσφατα , η webometries (που έχουν δημιουργήσει ερευνητές του δημόσιου Ισπανικού Κέντρου Επιστημονικών Ερευνών – CSIC)διεξήγαγε έρευνα για το 2012 στην οποία αξιολογούνται 20.372 ιδρύματα όλου του

κόσμου, ανάμεσα στα οποία 64 ελληνικά (23 πανεπιστήμια, 16 ΤΕΙ, 20 ιδιωτικές δομές, 2 στρατιωτικές ακαδημίες, 2 ωδεία και 1 «άλλο») ενώ η λίστα της Σαγκάης περιλαμβάνει μονάχα 3.000 ιδρύματα. Συγκεκριμένα συνοπτικά η κατάταξη έχει ως εξής :

1. ΧΑΡΒΑΡΝΤ (ΗΠΑ)
2. ΜΙΤ (ΗΠΑ)
3. ΚΕΜΠΡΙΤΖ (ΒΡΕΤΑΝΙΑ)
4. ΣΤΑΝΦΟΡΝΤ (ΗΠΑ)
5. ΜΠΕΡΚΛΕΙ (ΗΠΑ)
6. ΟΞΦΟΡΔΗ (ΒΡΕΤΑΝΙΑ)
7. ΠΡΙΝΣΤΟΝ (ΗΠΑ)
8. ΠΑΝΕΠΙΣΤΗΜΙΟ ΤΟΚΙΟ (ΙΑΠΩΝΙΑ)
9. ΠΑΝΕΠΙΣΤΗΜΙΟ ΤΗΣ ΚΑΛΙΦΟΡΝΙΑΣ (Λ. ΑΝΤΖΖΕΛΕΣ ΗΠΑ)
10. ΓΕΙΛ (ΗΠΑ).....

.....158. ΑΡΙΣΤΟΤΕΛΕΙΟ ΠΑΝΕΠΙΤΗΜΙΟ ΘΕΣΣΑΛΟΝΙΚΗΣ

...327. ΠΑΝΕΠΙΣΤΗΜΙΟ ΠΑΤΡΩΝ

...351. ΕΘΝΙΚΟ ΚΑΙ ΚΑΠΟΔΙΣΤΡΑΙΚΟ ΠΑΝΕΠΙΣΤΗΜΙΟ ΑΘΗΝΩΝ

....516. ΠΑΝΕΠΙΣΤΗΜΙΟ ΚΡΗΤΗΣ

...731. ΠΑΝΕΠΙΣΤΗΜΙΟ ΙΩΑΝΝΙΝΩΝ

...1041. ΠΑΝΕΠΙΣΤΗΜΙΟ ΘΕΣΣΑΛΙΑΣ

...1043. ΟΙΚΟΝΟΜΙΚΟ ΠΑΝΕΠΙΣΤΗΜΙΟ ΑΘΗΝΩΝ

...1263. ΠΑΝΕΠΙΣΤΗΜΙΟ ΜΑΚΕΔΟΝΙΑΣ

...1379. ΠΑΝΕΠΙΣΤΗΜΙΟ ΠΕΙΡΑΙΑ

...2214. ΠΑΝΕΠΙΣΤΗΜΙΟ ΠΕΛΟΠΟΝΝΗΣΟΥ....

Παρατηρούμε ότι η πλειονότητα των ελληνικών πανεπιστημίων (14 από τα 23) βρίσκεται στα 10% καλύτερα πανεπιστήμια του κόσμου. Αν εξετάσει κανείς πόσα πανεπιστήμια κάθε χώρας βρίσκονται στο καλύτερο 10% του κόσμου, τότε βλέπει ότι η Αγγλία πρωτεύει, με το 40,7% του συνόλου των πανεπιστημίων της να κατατάσσονται στο καλύτερο 10% του κόσμου. Δεύτερη είναι η Ιταλία με 29,4%, ενώ εντύπωση προκαλεί ότι η Ελλάδα βρίσκεται στην τρίτη θέση με το 24,3%. Αντίθετα, μόλις το 13,3% των ιδρυμάτων των ΗΠΑ περιλαμβάνονται στο 10% της παγκόσμιας ελίτ, παρότι στις διεθνείς κατατάξεις στα πρώτα 100 πανεπιστήμια πλειοψηφούν τα

αμερικανικά!

### **Συμπεράσματα- προτάσεις**

Από την πιο πάνω ανάλυση και μιλώντας πάντα για τα οικονομικά τμήματα που εξετάσαμε, παρατηρούμε, ότι η ελληνική ερευνητική πραγματικότητα μπορεί εύκολα να σταθεί απέναντι στον διεθνή ανταγωνισμό.

Η αξιολόγηση της τριτοβάθμιας εκπαίδευσης αν και πλέον επιβάλλεται και από την ευρωπαϊκή ένωση, καθίσταται επιτακτική για την επισκόπηση των αδυναμιών και των δυνατοτήτων μας ως χώρα στο σύνολο.

Στην παρούσα ανάλυση δεν εξετάστηκαν θέματα όπως η αμοιβή των μελών Δ.Ε.Π., οι ώρες διδασκαλίας τους, το βοηθητικό υλικό και το προσωπικό που έχουν στην διάθεση τους για την έρευνα, η οργάνωση και η αρτιότητα της βιβλιοθήκης και της υλικοτεχνικής δομής γενικότερα των ακαδημαϊκών μονάδων. Τα θέματα αυτά δεν είναι καθόλου ασήμαντα. Τουναντίως αποτελούν σημαντικότερους παράγοντες που πρέπει να ληφθούν υπόψη προκειμένου να ενισχυθεί και να προαχθεί η επιστημονική έρευνα. Κίνητρα όπως επιπλέον αμοιβή για κάθε δημοσιευμένο άρθρο, επαρκής βοήθεια δηλαδή ένας βοηθός- γραμματέας ανά τρία μέλη Δ.Ε.Π., δωρεάν συμμετοχή των μελών Δ.Ε.Π. σε συνέδρια και επιστημονικά συμπόσια και απονομή βραβείων και ειδικών διακρίσεων σε μέλη Δ.Ε.Π. με υψηλό ποσοστό δημοσιεύσεων θα συμβάλλουν στην ενθάρρυνση και προάσπιση της έρευνας.

Από την πλευρά των φοιτητών απαιτείται πιο πρακτική διάσταση της φοίτησης με ενεργό συμμετοχή όχι μόνο σε συνέδρια αλλά και ερευνητικά προγράμματα. Σκοπός είναι η αποβολή της ιδέας ότι το πανεπιστήμιο προσφέρει μόνο θεωρητική γνώση και η υιοθέτηση της ιδέας ότι «συμμετέχω ενεργά και συμβάλλω και εγώ στην εξέλιξη της επιστήμης». Έτσι αποκτάται το πραγματικό ενδιαφέρον για την μόρφωση, και η διαδραστικότητα αποτελεί κίνητρο και έναυσμα για την γέννηση νέων ιδεών.

## Παράρτημα 1. Καθηγητές Πανεπιστημίων

Τμήμα Οικονομικών Επιστημών – Αριστοτέλειου Πανεπιστημίου

### **Τακτικοί καθηγητές**

Γιαννιώτης Αλέξανδρος  
Ζώτος Γεώργιος  
Παπαδόπουλος Χρυσολέων  
Πετρίδου Ευγενία  
Σιδηρόπουλος Μωυσής  
Τσακλαγκάνος Άγγελος  
Φουσέκης Παναγιώτης

### **Αναπληρωτές καθηγητές**

Αντωνοπούλου Αγλαΐα  
Βαρσακέλης Νικόλαος  
Κατραकुλίδης Κωνσταντίνος  
Μάρδας Δημήτρης  
Παπαχρήστου Γεώργιος  
Σπάθης Χαράλαμπος  
Φλωρόπουλος Ιορδάνης

### **Επίκουροι καθηγητές**

Δεσλή Ευαγγελία  
Εμμανουηλίδης Χρήστος  
Ζαρωτιάδης Γρηγόριος  
Κοσμίδου Κυριακή  
Κουσενίδης Δημήτριος  
Κυρίτσης Ιωάννης  
Κωστοπούλου Στυλιανή  
Μπουτσούκη Χριστίνα  
Παλαιολόγου Μαρία – Σουζάνα  
Παπαδόπουλος Κωνσταντίνος  
Πλακογιαννάκη Μαρία – Εμμανουέλλα  
Πολυμένης Βασίλειος  
Τσάδηρας Αθανάσιος  
Τσακίρη Μαγδαληνή  
Τσαλίκη Περσεφόνη

### **Λέκτορες καθηγητές**

Διαμαντίδης Αλέξανδρος  
Ζηκόπουλος Χρήστος  
Παυλίδου Νέλλη – Ελένη



**Τακτικοί καθηγητές**

Αλεξάκης Παναγιώτης  
Βαρουφάκης Γιάννης  
Γκιώκας Δημήτριος  
Δημητρίου Ιωάννης,  
Δρουκόπουλος Βασίλης  
Κατσέλη Λούκα  
Κωστής Κωνσταντίνος  
Μεϊντάνης Σίμος  
Μέργος Γεώργιος  
Μόσχος Δημήτριος  
Μυλωνάς Νικόλαος  
Παπαδήμος Λουκάς  
Πετράκης Παναγιώτης  
Πιτέλης Χρήστος  
Ράπανος Βασίλειος  
Σαρρής Αλέξανδρος  
Στουρνάρας Ιωάννης  
Τσακαλώτος Ευκλείδης  
Χορταρέας Γεώργιος  
Ψαλιδόπουλος Μιχάλης

**Αναπληρωτές καθηγητές**

Ηρειώτης Νικόλαος  
Μπαρτζώκας Αντώνιος  
Μπουρνόβα Ευγενία  
Παπαδάκης Ιωάννης  
Παπανδρέου Ανδρέας  
Παπαπέτρου Ευαγγελία  
Πεντζαρόπουλος Γεώργιος  
Ρηγίνος Μιχαήλ  
Τσιπούρη Ελένη

**Επίκουροι καθηγητές**

Αθανασίου Εμμανουήλ  
Αργείτης Γεώργιος  
Θεοχαράκης Νικόλαος  
Καινούργιος Δημήτριος  
Καπλάνογλου Γεωργία  
Κορκοσιδής Αναστάσιος  
Κωστελέτου Νικολίνα  
Κώτσιος Στέλιος  
Λεβεντίδης Ιωάννης  
Μανιάτης Αθανάσιος  
Μπασιάκος Ιωάννης  
Χαριτάκης Νικόλαος

**Λέκτορες καθηγητές**

Δάλλα Βιολέττα

Δότησης Γεώργιος  
Κουντούρης Εμμανουήλ  
Φραγκουδάκη Αλεξάνδρα

Πανεπιστήμιο Θεσσαλίας – Τμήμα Οικονομικών Επιστημών

**Τακτικοί καθηγητές**

Ζουμπουλάκης Μιχαήλ  
Κασκαρέλης Ιωάννης  
Κόλλιας Χρήστος  
Κυριαζής Νικόλαος  
Χάλλκος Γεώργιος

**Αναπληρωτές καθηγητές**

Παπαρρηγόπουλος Ξενοφών

**Επίκουροι καθηγητές**

Ζαχείλας Λουκάς  
Ιατρίδης Γεώργιος  
Κεβάρκ Ηλίας  
Παπαδήμου Στέφανος

**Λέκτορες καθηγητές**

Αναγνώστου Αγγελική  
Αρβανιτίδης Πασχάλης  
Μεταξάς Θεόδωρος  
Μπέλλου Βικτωρία  
Οικονόμου Αθηνά  
Σταμπουλής Γεώργιος  
Τζερεμές Νικόλαος  
Ψαριανός Ιάκωβος

Οικονομικό Πανεπιστήμιο Αθηνών

**Τακτικοί καθηγητές**

Αλογοσκούφης Γεώργιος  
Βέπτας Νικόλαος  
Γάτσιος Κωνσταντίνος  
Κατσουλάκος Ιωάννης  
Κολλίντζας Τρύφων  
Κορλίρας Παναγιώτης  
Κυριαζίδου Αικατερίνη  
Λουρή Ελένη  
Μπαλτάς Νικόλαος  
Παλύβος Θεόδωρος  
Σακελλάρης Πλούταρχος  
Τσαβαλής Ηλίας  
Τσιώνας Ευθύμιος  
Φιλιππόπουλος Απόστολος

**Αναπληρωτές καθηγητές**

Βλάχου Ανδριάννα  
Πεπελάση Ιωάννα – Σαπφώ

**Επίκουροι καθηγητές**

Αρβανίτης Στυλιανός  
Βασιλάτος Ευάγγελος  
Ζαχαριάς Ελευθέριος  
Καραβέλη Ελένη  
Μιαούλη Αναστασία  
Σαπουντζόγλου Γεράσιμος

**Λέκτορες καθηγητές**

Γκενάκος Χρήστος  
Παγκράτης Σπυρίδων

Τμήμα Οικονομικών Επιστημών – Πανεπιστήμιο Μακεδονίας

**Τακτικοί καθηγητές**

Βαρελάς Ερωτόκριτος  
Βελέντζας Κωνσταντίνος  
Ιωαννίδης Δημήτρης  
Καραγιάννη Στέλλα  
Καραγιάννης Ιωάννης  
Καρφάκης Κωνσταντίνος  
Κατρανίδης Στυλιανός  
Κωνσταντάτος Χρήστος  
Λαμπριανίδης Λόης  
Μουρμούρας Ιωάννης  
Νικολάου Αγγελική  
Οικονομίδης Αναστάσιος  
Φουντάς Στυλιανός

**Αναπληρωτές καθηγητές**

Ζήκος Σπυρίδωνας  
Κατσίκας Ηλίας  
Μαυρουδέας Σταύρος  
Σαρτζετάκης Ευύχιος  
Τσουλφίδης Ελευθέριος

**Επίκουροι Καθηγητές**

Κύρτσου Κατερίνα  
Παναγιωτίδης Θεόδωρος  
Παντελίδης Θεολόγος

**Λέκτορες Καθηγητές**

Κωνσταντίνου Παναγιώτης  
Χρήστου Χαράλαμπος

Τμήμα Οικονομικών Επιστημών – Πανεπιστήμιο Πατρών

**Τακτικοί καθηγητές**

Δημαρά Ευθαλία  
Νταούλη – Ντεμούση Ιωάννα  
Ντεμούσης Μιχαήλ  
Σκούρας Δημήτρης

**Αναπληρωτές καθηγητές**

Ζερβογιάννη Αθηνά  
Πατρώνης Βασίλης  
Τσεκούρας Κώστας  
Ψαλτόπουλος Δημήτρης

**Επίκουροι Καθηγητές**

Αργυρός Γεώργιος  
Βενέτης Ιωάννης  
Τζελέπης Δημήτριος

**Λέκτορες Καθηγητές**

Γιαννακόπουλος Νικόλαος  
Δρυδάκης Νίκος  
Κουνετάς Κωνσταντίνος  
Λιβανός Ηλίας  
Πολυμένης Αθανάσιος  
Τζαγκαράκης Μανώλης

Τμήμα Οικονομικών Επιστημών – Πανεπιστήμιο Ιωαννίνων

**Τακτικοί καθηγητές**

**Αναπληρωτές καθηγητές**

Συμεωνίδης Σπυρίδων  
Χατζηνικολάου Δημήτριος  
Χλέτσος Μιχαήλ

**Επίκουροι Καθηγητές**

Ανδρικόπουλος Αθανάσιος  
Καρανάτσης Κωνσταντίνος  
Μπένος Νικόλαος  
Μυλωνίδης Νικόλαος  
Σίμος Θεόδωρος  
Σωφρονίδης Νικόλαος

**Λέκτορες Καθηγητές**

Αδάμ Αντώνιος  
Γιαννέλης Νικόλαος  
Γκωλέτσης Γεώργιος  
Γρίβα Κρίνα  
Δριχούτης Ανδρέας  
Καμμάς Παντελής  
Κουμανάκος Ευάγγελος  
Λαπατίνας Αθανάσιος  
Λίτινα Αναστασία  
Νταντάκας Δημήτριος  
Παναγιώτου Δημήτριος

Σταυρακούδης Αθανάσιος  
Τσακίρης Νικόλαος

Τμήμα Οικονομικών Επιστημών – Πανεπιστήμιο Πειραιά

**Τακτικοί καθηγητές**

Αγιακλόγλου Χρήστος  
Γεωργόπουλος Νικόλαος  
Γιαννέλης Δημήτριος  
Κατσανέβας Θεόδωρος  
Παντελίδης Παντελής  
Σαμπράκος Ευάγγελος

**Αναπληρωτές καθηγητές**

Αλεξάκης Χρήστος  
Χατζηδήμα Σταματίνα

**Επίκουροι Καθηγητές**

Αρτίκης Παναγιώτης  
Ιθακήσιος Διονύσιος  
Καρκαλάκος Σωτήρης  
Μιχελακάκης Νικόλαος  
Οικονομίδου Κλαίρη  
Φαφαλιού Ειρήνη  
Ψυλλάκη Μαρία

**Λέκτορες Καθηγητές**

Βοζίκης Αθανάσιος  
Ζήσης Βασίλειος  
Τμήμα Οικονομικών Επιστημών – Πανεπιστήμιο Κρήτης

**Τακτικοί καθηγητές**

Βλάσσης Μηνάς  
Καλαϊτζιδάκης Παντελής  
Καρδάσης Βασίλης  
Λεκάκης Ιωσήφ  
Μαριάς Επαμεινώνδας  
Μυλωνάκης Δημήτρης  
Παπαδόπουλος, Αθανάσιος  
Πετράκης Μανόλης  
Σταθάκης Γιώργος

**Αναπληρωτές καθηγητές**

Μαραγκός Ιωάννης  
Τζουβελέκας Βαγγέλης  
Τσερκέζος Δίκαιος

**Επίκουροι Καθηγητές**

Γαγάνης Χρυσοβαλάντης  
Γιαννέλης Νικόλαος (υπό διορισμό)  
Διοικητόπουλος Ευάγγελος (υπό διορισμό)  
Νικολαΐδης Ευάγγελος

Νικολίτσα Δάφνη (υπό διορισμό)  
Παναγόπουλος Ανδρέας  
Σταματόπουλος Γιώργος  
Τζίνιους Μαργαρίτα

### Λέκτορες Καθηγητές

Κουκουριτάκης Μίνωας  
Κουτεντάκης Φραγκίσκος  
Λαπασιώρας Σπύρος  
Τσιώτας Γεώργιος  
Τμήμα Οικονομικών Επιστημών – Πανεπιστήμιο Πελοποννήσου

Αγγελίδης Τιμόθεος  
Δασκαλοπούλου Ειρήνη  
Δαπόντας Δημήτριος  
Ευαγγελόπουλος Παναγιώτης  
Φωτόπουλος Γεώργιος  
Κοτταρίδη Κωνσταντίνα  
Λιαργκόβας Παναγιώτης  
Πέτρου Αναστασία  
Σκίντζη Βασιλική  
Θωμάκος Δημήτριος

Παράρτημα 2: Πανεπιστήμια και εισακτέοι.

### ΕΙΣΑΚΤΕΟΙ ΣΕ ΑΕΙ 2012 – ΣΥΝΟΛΟ 74.440

ΤΜΗΜΑ	ΑΡΙΘΜΟΣ ΕΙΣΑΚΤΕΩΝ	ΣΥΜΒΟΛΙΣΜΟΣ
ΤΜΗΜΑ ΟΙΚΟΝΟΜΙΚΩΝ ΕΠΙΣΤΗΜΩΝ - ΑΡΙΣΤΟΤΕΛΕΙΟ ΘΕΣΣΑΛΟΝΙΚΗΣ	363	ARIST
ΤΜΗΜΑ ΟΙΚΟΝΟΜΙΚΩΝ ΕΠΙΣΤΗΜΩΝ – ΚΑΠΟΔΙΣΤΡΙΑΚΟ ΠΑΝΕΠΙΣΤΗΜΙΟ ΑΘΗΝΩΝ	349	ΚΑΡΟΔΙΣΤ
ΤΜΗΜΑ ΟΙΚΟΝΟΜΙΚΩΝ ΕΠΙΣΤΗΜΩΝ – ΠΑΝΕΠΙΣΤΗΜΙΟ ΘΕΣΣΑΛΙΑΣ	156	ΥΟΤΗ
ΤΜΗΜΑ ΟΙΚΟΝΟΜΙΚΩΝ ΕΠΙΣΤΗΜΩΝ – ΟΙΚΟΝΟΜΙΚΟ ΠΑΝΕΠΙΣΤΗΜΙΟ ΑΘΗΝΩΝ	220	ΟΡΑ-ΑΥΕΒ
ΤΜΗΜΑ ΟΙΚΟΝΟΜΙΚΩΝ ΕΠΙΣΤΗΜΩΝ – ΠΑΝΕΠΙΣΤΗΜΙΟ ΜΑΚΕΔΟΝΙΑΣ	234	ΥΟΜΑΚ
ΤΜΗΜΑ ΟΙΚΟΝΟΜΙΚΩΝ ΕΠΙΣΤΗΜΩΝ – ΠΑΝΕΠΙΣΤΗΜΙΟ ΠΑΤΡΩΝ	259	ΥΟΡΑΤ
ΤΜΗΜΑ ΟΙΚΟΝΟΜΙΚΩΝ ΕΠΙΣΤΗΜΩΝ – ΠΑΝΕΠΙΣΤΗΜΙΟ ΙΩΑΝΝΙΝΩΝ	189	ΥΟΙΟΑΝ
ΤΜΗΜΑ ΟΙΚΟΝΟΜΙΚΩΝ ΕΠΙΣΤΗΜΩΝ – ΠΑΝΕΠΙΣΤΗΜΙΟ ΠΕΙΡΑΙΑ	281	ΥΟΠΙΡ
ΤΜΗΜΑ ΟΙΚΟΝΟΜΙΚΩΝ ΕΠΙΣΤΗΜΩΝ – ΠΑΝΕΠΙΣΤΗΜΙΟ ΚΡΗΤΗΣ	216	ΥΟΚΡ

<b>ΤΜΗΜΑ ΟΙΚΟΝΟΜΙΚΩΝ ΕΠΙΣΤΗΜΩΝ – ΠΑΝΕΠΙΣΤΗΜΙΟ ΠΕΛΟΠΟΝΝΗΣΟΥ</b>	111	UOPEL
<b>ΣΥΝΟΛΟ</b>	<b>2378</b>	

Παράρτημα 3. Κατάταξη περιοδικών των Kalaitzidakis, Mamuneas, Stengos και JCR impact factor

journal	K M S all	JCR - impact factor
american economic review	1	2,69
econometrica	0,97	2,98
journal of political economy	0,65	2,9
journal of economic theory	0,59	1,24
quarterly journal of economics	0,58	5,92
journal of econometrics	0,55	1,35
econometric theory	0,46	0,86
review of economic studies	0,45	2,81
journal of business and economic statistics	0,38	
journal of monetary economics	0,36	1,89
games and economic behaviour	0,35	0,83
journal of economic perspectives	0,34	4,21
review of economics and statistics	0,28	2,66
european economic review	0,24	1,53
international economic review	0,23	1,56
economic theory	0,22	0,66
journal of human resources	0,21	2,37
economic journal	0,21	1,95
journal of public economics	0,2	
journal of economic literature	0,19	9,24
economics letters	0,19	0,48
journal of applied econometrics	0,17	1,76
journal of economic dynamics and control	0,15	
journal of labor economics	0,13	1,64
journal of enviromental economic rand journal of economics	0,12	
scandinavian journal of economics	0,11	0,51
journal of financial economics	0,1	3,73
oxford bulletin of economics	0,08	
journal of international economics	0,08	1,73
journal of mathematical economics	0,08	0,28
journal of economic behavior and organization	0,07	
social choice and welfare	0,07	0,44

american journal of agricultural	0,06	
international journal of game theory	0,06	0,3
economic inquiry	0,06	0,98
world bank economic review	0,06	1,13
journal of risk and uncertainty	0,06	1,53
journal of development economics	0,06	2,13
land economics	0,05	1,3
international monetary fund staff papers	0,05	
canadian journal of economics -	0,05	
public choice	0,05	0,91
theory and decision	0,05	0,48
economica	0,05	1,15
journal of urban economics	0,04	1,89
international journal of industrial organization	0,04	0,84
journal of law economics and organization	0,04	
journal of law economics	0,04	
national tax journal	0,04	0,37
journal of industrial economics	0,04	1,04
journal of economic history	0,04	1,24
oxford economic papers	0,04	
journal of comparative economics	0,03	1,03
world development	0,03	1,54
southern economic journal	0,03	0,63
explorations in economic history	0,03	0,94
economic record	0,03	0,38
journal of banking and finance	0,03	
contemporary economic policy	0,02	0,6
journal of population economics	0,02	0,92
journal of financial and quantitative analysis	0,02	1,78
journal of institutional and theoretical economics	0,02	
applied economics	0,02	0,5
scottish journal of political economy	0,02	0,21
journal of economics -zeitschrift	0,02	
journal of macroeconomics	0,02	0,5
review of income and wealth	0,02	
oxford review of economic policy	0,02	0,78
journal of health economics	0,02	2,34
regional science and urban economics	0,02	1,01
journal of economics and management strategy	0,01	
world economy	0,01	0,69
small business economics	0,01	1,55
economic history review	0,01	0,78
cambridge journal of economics	0,01	1,48
world bank research observer	0,01	1,41
energy journal	0,01	2,2



Weltwirtschaftliches Archiv	0,01	
Kyklos	0,01	0,88
Australian Economic History Review	0,01	0,32
Ecological economics	0,01	2,71
Review of industrial organization	0,01	0,48
Geneva Papers On Risk and Insurance	0,01	
Journal of Transport Economics and Policy	0,01	0,95
Economics and Philosophy	0,01	0,72
Journal of Accounting and Economics	0,01	
Resource and Energy Economics	0,01	
Journal of the Japanese and International economies	0,01	0,4
Journal of Agricultural and Resource Economics	0,01	
Brookings Papers On Economic Activity	0,01	3,41
Economic Development and Cultural Change	0,01	0,98
Communist Economies and Economic transportation	0,01	
Journal of Regulatory Economics	0,01	0,84
Journal of Housing Economics	0,01	0,56
Manchester School	0,01	0,26
Economic Modelling	0,01	0,7
Journal of Policy Modeling	0,01	0,64
Developing Economies	0,01	0,15
Journal of Productivity Analysis	0	0,87
Canadian Journal of Agricultural Economics	0	
Australian Journal of Agricultural and Resource	0	
Journal of Risk and Insurance	0	1,41
Japan and The World Economy	0	0,34
Review of Black Political Economy	0	
Journal of Economic Psychology	0	1,07
Journal of Economic Issues	0	0,33
Economics of Education Review	0	1,07
Open Economies Review	0	0,44
Journal of Agricultural Economics	0	1,55
Journal of Economic Education	0	0,25
Journal of Post Keynesian Economics	0	0,28
Journal of Real Estate Finance and Economics	0	0,88
European Review of Agricultural Economics	0	1,38
Jahrbucher Fur Nationalokonomie	0	
Journal of Evolutionary Economics	0	1
History of Political Economy	0	0,25
Food Policy	0	2,05
Real Estate Economics	0	1,02
Health Economics	0	2,12
Post-Soviet Affairs	0	1,66

China Economic Review	0	0,94
Insurance Mathematics and Economics	0	
Review of Social Economy	0	
Defence and Peace Economics	0	0,4
Bulletin of Indonesian Economic Studies	0	1,45
Revue Economique	0	
Post-Soviet Geography and Economics	0	
International Review of Law and Economics	0	0,44
Work Employment and Society	0	1,24
Economic Geography	0	3,98
Economics of Planning	0	
Eastern European Economics	0	0,33
Journal of World Trade	0	0,36
Futures	0	1,29
Applied Economics Letters	0	0,23
Energy Economics	0	2,34
Journal of Developing Areas	0	
Agricultural and Resource Economics Review	0	
Hitotsubashi Journal of Economics	0	0,04
American Journal of Economics and Sociology	0	0,3
New England Economic Review	0	
Economy and Society	0	1,7
Revue d'Etudes Comparatives Est-Ouest	0	
Politicka Ekonomie	0	0,38
Japanese Economy	0	
Betriebswirtschaftliche Forschung	0	
Desarrollo Economico	0	
Economic and Social Review	0	0,44
Economic Development Quarterly	0	0,63
Ekonomicky Casopis	0	0,27
Journal of Media Economics	0	0,5
Journal of Taxation	0	
Nationalokonomisk Tidsskrift	0	
Problems of Economic Transition	0	
South African Journal of Economics	0	0,43
Tijdschrift Voor Economische en Management	0	
Trimestre Economico	0	0,06

## Βιβλιογραφία

- Bashtannyk, D.M. and Hyndman, R.J. ,” Bandwidth selection for kernel conditional density estimation”, in the *Computational Statistics and Data Analysis*, Vol. 36,2001, pp. 279-298
- Beilock Richard and Polopolus Leo, “Ranking of Agricultural Economics Departments: Influence of Regional Journals, Joint Authorship and Self-Citations”, in the *American Journal of Agricultural Economics*, Vol. 70, no. 2, 1988, pp.403-409
- Ben-David D. “ Ranking Israel’s economists”, in the *Scientometrics*, Vol.82,2010, pp. 351-364.
- Bitros G.C., “Models for ranking European institutions of higher learning with an application to data from Greece”, 2005 Available at SSRN: <http://ssrn.com/abstract=677181>.
- Bitros C. George and Karayiannis D. Anastasios, “Ένα Ευέλικτο Υπόδειγμα Αξιολόγησης της Αποτελεσματικότητας στα Ελληνικά Πανεπιστήμια”, Research Report, ΕΠΕΑΕΚ, 2000, in Greek.
- Boulton Geoffrey, “University Rankings: Diversity, Excellence and the European Initiative”, in the *Procedia Social and Behavioral Sciences*, Vol. 13, 2011, pp. 74-82.
- Butler Declan, “University rankings smarten up”, Published online 3 March 2010, *Nature*, Vol. 464, No. 16-17, 2010, doi:10.1038/464016a.
- Charnes, A., Cooper, W.W. and Rhodes, E.L., “Measuring the efficiency of decision making unit”, in the *European Journal of Operational Research*, Vol.2,1978, pp.429-444
- Chung H. Kee and Cox A. K. Raymond, “Patterns of Productivity in the Finance Literature: a Study of the Bibliometric Distributions”, in the *Journal of Finance*, Vol. 45, no. 1, 1990, pp. 301-309.
- Clerides S. Pashardes P. & Polycarpou A., “Peer Review vs Metric-Based Assessment: Testing for Bias in the RAE Ratings of UK Economics Departments”, in the *Economica*, Vol.78,2011, pp.565-583.
- Cokgezen M. “Publication performance of Economists and Economics Departments in Turkey (1999-2003)”, in the *Bulletin of Economic Research*, Vol.58 (3), 2006, pp 253-265.
- Combes P.P. & Linnemer L., ” Where are the economists who publish? Publication concentration and rankings in Europe based on cumulative publications.” In the *Journal of the European Economic Association*, Vol. 1, 2003, pp. 1250-1308.
- Coupe T. ,“Revealed performances: Worldwide rankings of economists and economics departments, 1990-2000.”in the *Journal of the European Economic Association*, Vol.1,2003, pp. 1309-1345.

- Coupé Tom, “Revealed performances: World wide rankings of economists and economic departments: 1969-2000”, ECARES, Université Libre de Bruxelles, 2002.
- Daraio, C. and Simar, L., “Advanced robust and nonparametric methods in efficiency analysis”, New York: Springer, 2007.
- Diamond, A.M. , “The core journals of economics”, Current Contents, Vol. 21,1989, pp. 4–11.
- Dolado J.J., Garcia-Romero A. Zamarro G., “Publishing performance in economics :Spanish rankings (1990-1999)” in the *Spanish Economic Review*, Vol. 5,2003, pp. 85-100.
- Dusansky Richard and Vernon J. Clayton, “Rankings of U.S. economics departments”, in the *Journal of Economic Perspectives*, Vol. 12, 1998, pp. 157–170. .
- Egghe L. , “ Theory and practise of the g-index”, in the *Scientometrics*, Vol. 69 (1),2006, pp. 131–152.
- Enserink Martin, “Who ranks the university rankers?”, in the *Science*, Vol. 317, 2007, pp. 1026–8.
- Farrell, M. , “The measurement of productive efficiency”, in the *Journal of the Royal Statistical Society Series A*, Vol. 120,1957, pp. 253–281.
- Feinberg, R. M., “Ranking economics departments”, in the *Journal of Economic Perspective*, Vol. 12, no. 4, 1998, pp. 231-232.
- Frey S. Bruno and Eichenberger Reiner, “American and European economics and economists” in the *Journal of Economic Perspectives*, Vol. 7, no. 4, 1993, pp. 185-193.
- Førsund, F.R. and Sarafoglou, N., “On the origins of Data Envelopment Analysis”, in the *Journal of the Productivity Analysis*, Vol. 17,2002, pp.23-40.
- Førsund, F.R., Kittelsen, S.A.C. and Krivonozhko, V.E. , “Farrell revisited–Visualizing properties of DEA production frontiers’, in the *Journal of the Operational Research Society*, Vol. 60, 2009, pp. 1535-1545.
- Giannias Dimitrios and Sfakianaki Eleni, “Multicriteria analysis-based total university evaluation: the case of the Greek departments of economics”, in the *International Journal of Education Economics and Development*, Vol. 2, No. 3, 2011b, pp. 245-25.
- Giannias Dimitrios and Sfakianaki Eleni, “University Rankings Based on Research Output and Quality: the case of Greek departments of economics”, in *The European Union Review*, in press, 2011a.
- Giannias, Dimitrios A. and Sfakianaki, Eleni, University Rankings of Different Academic Positions for the Present and the Future: The Case of Greek Departments of Economics (February 16, 2012). Available at SSRN: <http://ssrn.com/abstract=2007666> or <http://dx.doi.org/10.2139/ssrn.2007666>
- Guimaraes P. , “The state of Portuguese research in economics : an analysis based on publications in international journals”, in the *Portuguese Economic Journal*, Vol.1, 2002,pp3-25.

- Gresik, T. A.. “The Economics Department Needs Reform’, in the *The Observer*, Vol.37, no. 91 2003, [Http://www.nd.edu/~observer/02112003/Viewpoint/3.html](http://www.nd.edu/~observer/02112003/Viewpoint/3.html)
- Griliches Z. and L. Einav , “ Correspondence. Ranking economics departments”, in the *Journal of Economic Perspectives*, Vol. 12, no. 4, 1998, pp. 233-235.
- Jin C. Jang and Hong Jin-Heon, “ East Asian rankings of economics departments” in the *Journal of Asian Economics*, Vol. 19, 2008, pp. 74-82.
- Halkos, G.E. and Tzeremes, N.G. “Measuring Economic Journals' Citation Efficiency: A Data Envelopment Analysis Approach”, in the *Scientometrics*, Vol. 88,2011, pp. 979-1001.
- Harvey, C., Kelly, A., Morris, H. and Rowlinson, M. , “Academic Journal Quality Guide”, in the Association of Business Schools, Version 4, 2009
- Henkerson M. & Waldenstrom D. , “How should research performance be measured?A study of Swedish Economists”, in the *Manchester School*, Vol. 79, no.6,2011, pp. 1139-1156.
- Hirsch J.E. , “An index to quantify an individual's scientific research output”, in the *PNAS*,Vol.102 , no. 46, 2005, pp.16569-16572.
- Holmes A. & Oppenheim C , “ Use of citation analysis to predict the outcome of the 2001 Research Assessment Exercise for Unit of Assessment (UoA) 61: Library and information management. In the *Information Research*, Vol.6, no. 2, 2001, Available at:<http://InformationR.net/ir/6-2/paper103.html>.
- Kalaitzidakis, P., Mamuneas, P. Theofanis and Stengos Thanasis, “Rankings of academic journals and institutions in economics”, in the *Journal of the European Economic Association*, Vol. 1, no. 6, 2003, pp. 1346–1366.
- Kalaitzidakis P., Mamuneas T., Stengos T., “ European economics: an analysis based on publications in the core journals”, in the *European Economic Review*, Vol. 43,1994, pp. 1150-1168.
- Kalaitzidakis P., Mamuneas T., Stengos T.,”Rankings of Economic Departments among Greek –speaking Institutions”,in the *Economia*, Vol. 3, no.1, 1999, pp.70-75
- Kalaitzidakis, P., Mamuneas, T.P. and Stengos, T.,”An updated ranking of academic journals in economics” in the *The Rimini Centre for Economic Analysis*, 2010 , WP 10-15.
- Kalaitzidakis, P., Mamuneas, T.P. and Stengos, T. , “An updated ranking of academic journals in economics” , in the *Canadian Journal of Economics*,Vol.44, 2011, pp. 1525-1538.
- Katranidis Stelios, Panagiotidis Theodore and Zontanos Costas, An Evaluation of the Greek Universities Economics Department ,Bulletin of Economic Research Article first published online: 2 APR 2012 | DOI: 10.1111/j.1467-8586.2012.00434.x
- Kinnucan W. Henry and Traxler Greg, “Ranking agricultural economics departments by AJAE page counts: A reappraisal”, in the *Agricultural and Resource Economics Review*, Vol. 23, no. 2, 1994, pp. 194-99.

- Kirman, A. and Dahl, M. , “ Economic research in Europe” , in the *European Economic Review*, Vol. 38,1994, pp. 505-522.
- Kodrzycki, Y.K. and Yu, P. , “New approaches to ranking economic journals”,in the *Contributions to Economic Analysis and Policy*,Vol. 5,2005, Art. 24.
- Laband, D. and Piette, M., “The relative impact of economic journals’, in the *Journal of Economic Literature*, Vol. 32,1994, pp. 640–66.
- Lee, F.S. and Cronin, B.C. , “Research Quality Rankings of Heterodox Economic Journals in a Contested Discipline”, in the *American Journal of Economics and Sociology*, Vol. 69,2010, pp. 1409-1452.
- Lee, F. S., “The Research Assessment Exercise, the State and the Dominance of Mainstream Economics in British Universities.”, in the *Cambridge Journal of Economics*, Vol. 31 no. 2, 2007, pp 309 – 24.
- Liebowitz, S.J. and Palmer, J.C. , “Assessing the relative impacts of economics journals,”in the *Journal of Economic Literature*, Vol.22,1994, pp. 77–88.
- Lubrano Michel, Bauwens Luc, Kirman Alan and Protopopescu Camelia, “Ranking economics departments in Europe: a statistical approach”, a core discussion paper, Vol.50, 2003.
- Lubrano M. and C. Protopopescu , “ Density inference for ranking european research systems in the field of economics”, 2002, Mimeo, GREQAM. <http://durandal.cnrs-mrs.fr/PP/lubrano/papers/wplotka>, ps.
- Lucas F. Robert, “Contributions to Economics Journals by the Canadian Economics Profession 1981-1990” in the *Canadian Journal of Economics*, Vol. 28, no. 4, pp. 949-960.
- Lukman Rebeka, Krajnc Damjan and Glavic Peter, “University ranking using research, educational and environmental indicators” in the *Journal of Cleaner Production*, Vol.18, 2010, pp. 619–628.
- Macri Joseph and Sinha Dipendra, “Rankings methodology for international comparisons of institutions and individuals : an application to economics in Australia and New Zealand” in the *Journal of Economic Surveys*, Vol. 20, NO.1, PP.116-156.
- Marginson Simon, “Global university rankings: implications in general and for Australia”, in the *Journal of Higher Education Policy and Management*, Vol. 29, no. 2, 2007, pp. 131–42.
- Neri Frank and Rodgers R. Joan, “Ranking Australian economics departments by research productivity”, in the *Economic Record*, Vol. 82 (Sept), 2006, pp. S74–S84.
- Pomfret Richard and Wang Choon Liang, “Evaluating the research output of australian universities’ economic departments”, in the *Australian Economic papers*, 2003 (December), pp418-441.
- Pujol, F. , “Ranking journals following a matching model approach: An application to public economic journals”, in the *Journal of Public Economic Theory*, Vol.10,2008, pp. 55–76.
- Ritzberger, K. , “A ranking of journals in economics and related fields”, in the *German Economic Review*, Vol. 9,2008, pp. 402-430.

- Rodgers Joan R. and Valadkhani Abbas, “A multidimensional Ranking of Australian Economics Departments”, in the *Economic Record*, Vol.82 (March),2006, no.256, pp30-43
- Scott, L. C. and Mitias, P. M. “Trends in Ranking of Economics Departments in the U.S.: An Update.”, in *the Economic Inquiry* , Vol. 34, 1996, pp. 378 – 400.
- Shephard, R.W. , “ Theory of cost and production function”, in the *Princeton*, NJ: Princeton University Press, 1978.
- Sinha D. Macri J. 2002, “Ranking of Australian economic departments 1998-2000”, in the *Economic Record*, Vol.78 (June),2002, pp.136-146.
- Tschirhart, J. , “Ranking Economics Departments in Areas of Expertise.” In the *Journal of Economic Education*, Vol.20, no. 2, 1989, (Spring pp. 199 – 222.
- Ville Simon, Valadkhani Abbas and O’ Brien Martin, “The distribution of research performance across Australian universities, 1992-2003, and its implications for “building diversity””, in the *Australian Economic Papers*, 2006 (December) , pp 343-361.
- Vlachou, A. , “Ranking and the Prospects of Heterodox Economics in Greece.”, in the *On The Horizon*, Vol. 16, no. 4, 2008, pp.293 – 97.
- Ζωντανός Κώστας , Κατρανίδης Στέλιος, “Συγκριτική αξιολόγηση Ερευνητικού Έργου τμημάτων οικονομικής επιστήμης πανεπιστημίων Ελλάδος και Κύπρου”, Πανεπιστήμιο Μακεδονίας, 2009 (Σεπτέμβριος).
- Καραγιάννης Αναστασιος, “ Αξιολογήσεις Πανεπιστημιακών οικονομικών τμημάτων : Επισκόπηση βιβλιογραφίας και προτάσεις” , *Αρχείον Οικονομικής Ιστορίας* , 2002, XIV, σσ.31-60.
- Λιανος Θ., “η αξιολόγηση των καθηγητών : Η αξιολόγηση του διδακτικού έργου μπορεί να γίνει μόνο από φοιτητές” , *Το Βήμα*, 19-10-2003, B51
- Μπήτρος Γ.,”Η αξιολόγηση των καθηγητών :Το πρόβλημα της αξιολόγησης είναι πολύ σύνθετο για να ανατεθεί μόνο σε φοιτητές” , , *Το Βήμα*, 26-10-2003, B45
- Μπήτρος Γ., “ Η αξιολόγηση των καθηγητών” , *Το Βήμα*, 09-11-2003, A48
- Μπήτρος Γ.,”Πώς αξιολογούν οι φοιτητές: Η αξιολόγηση από τους φοιτητές έχει παρενέργειες που αποβαίνουν τελικά σε βάρος τους” , *Το Βήμα*, 21-12-2003, B56
- Μπήτρος Γ., *Ένα Ευέλικτο Υπόδειγμα Αξιολόγησης της Αποτελεσματικότητας στα Ελληνικά Πανεπιστήμια*, ΕΠΕΑΕΚ

<http://ese.rfe.org/results.html?cx=018123512344280340302%3Atqa4kiqukzs&q=rankings+of+econo+mic+deprtments+greece&sa=Search&cof=FORID%3A11&siteurl=ese.rfe.org>

<http://www.tanea.gr/ellada/article/?aid=4702972>

<http://en.wikipedia.org/wiki>

<http://www.urapcenter.org/2010/methodology.php?q=4>

<http://www.scopus.com/home.url>

<http://code.google.com/p/citations-gadget/>

<http://www.ubvu.vu.nl/>

[http://elibrary.vu.nl/primo\\_library/libweb/action/search.do](http://elibrary.vu.nl/primo_library/libweb/action/search.do)

[http://apps.webofknowledge.com/UA\\_GeneralSearch\\_input.do?product=UA  
A&search\\_mode=GeneralSearch&SID=Y1ag5ij58LcLnJ3M2O5&preferenc  
esSaved=](http://apps.webofknowledge.com/UA_GeneralSearch_input.do?product=UA&search_mode=GeneralSearch&SID=Y1ag5ij58LcLnJ3M2O5&preferencesSaved=)