



ΠΑΝΕΠΙΣΤΗΜΙΟ ΠΕΛΟΠΟΝΝΗΣΟΥ

ΣΧΟΛΗ ΚΟΙΝΩΝΙΚΩΝ ΚΑΙ ΠΟΛΙΤΙΚΩΝ ΕΠΙΣΤΗΜΩΝ

ΤΜΗΜΑ ΠΟΛΙΤΙΚΗΣ ΕΠΙΣΤΗΜΗΣ ΚΑΙ ΔΙΕΘΝΩΝ ΣΧΕΣΕΩΝ



Πρόγραμμα Μεταπτυχιακών Σπουδών

«Παγκόσμιες Προκλήσεις και Συστήματα Αναλύσεων»

Προσφυγικές και μεταναστευτικές ροές και εγκληματικότητα στην Ελλάδα, 2010-2020

Δημήτριος Αγγελόπουλος

Τριμελής Επιτροπή:

Επίκουρος Καθηγητής Ευστάθιος Τ. Φακιολάς

Διδάκτωρ Μαρίνα Ελευθεριάδου

Αναπληρωτής Καθηγητής Νικήτας-Σπύρος Κουτσούκης

Τελική Έκδοση

Κόρινθος, 2020



UNIVERSITY OF THE PELOPONNESE

SCHOOL OF SOCIAL AND POLITICAL SCIENCES

DEPARTMENT OF POLITICAL SCIENCE & INTERNATIONAL RELATIONS



Master of Arts in

“Global Risks and Analytics”

Refugees, immigration and crime in Greece, 2010-2020

Dimitrios Angelopoulos

Supervisors:

Assistant Professor Efstathios T. Fakiolas

Dr. Marina Eleftheriadou

Associate Professor Nikitas-Spyros Koutsoukis

Final version

Corinth, 2020

Φύλλο Αξιολόγησης

Η διπλωματική εργασία με τίτλο «Προσφυγικές και μεταναστευτικές ροές και εγκληματικότητα στην Ελλάδα, 2010-2020» του Δημήτριου Αγγελόπουλου αξιολογήθηκε από την τριμελή επιτροπή, τόσο ως προς την ποιότητα του κειμένου, όσο και ως προς την ποιότητα της προφορικής παρουσίασης και υπεράσπισης της διπλωματικής εργασίας ενώπιων ακροατηρίου.

Η διαδικασία αξιολόγησης της διπλωματικής εργασίας ολοκληρώθηκε την __/__/____ με γενική επίδοση:

- Καλώς
- Λίαν Καλώς
- Άριστα

Τα μέλη της τριμελούς επιτροπής:

1. Επίκουρος Καθηγητής Ευστάθιος Τ. Φακιολάς
2. Διδάκτωρ Μαρίνα Ελευθεριάδου
3. Αναπληρωτής Καθηγητής Νικήτας-Σπύρος Κουτσούκης

ABSTRACT

This paper attempts to discover whether criminality in Greece is connected with immigration during the decade 2010-2020. In order to achieve that goal, the concepts of crime and immigration are defined as compatible variables and then checked for correlation. Initially a crime forecasting model documents the country's rising criminality over the decade under investigation. The following correlation research indicates that this increase is strongly and positively correlated with both migration and refugee inflow, whereas in previous years there was only a moderate correlation of criminality with immigrant and none with refugee inflow. Looking into the various types of crime, it is misdemeanors rather than felonys that are affected by foreign population inflow. Furthermore, this research indicates that regions in Greece with increased number of immigrants were more likely to have increased crime rates in 2019. The strong positive correlation between the given variables can be explained by the vulnerability of refugees and immigrants to criminality due to harsh living environment and conditions. Poverty, lack of proper accomodation, national heterogeneity and the large percentage of young males among immigrants are some of the possible causes of their increased criminality. Until 2010, the number of incoming refugees had been low enough for the greek state to be able to provide all that was necessary for them as well as the ability for refugees to be properly integrated into greek society. This was no longer the case in the decade 2011-2020, when due to the increased influx of mixed immigrants and refugees the state has had limited ability to separate refugees from immigrants as well as to provide all that is required by the refugee population.

Keywords: Criminality, immigration, refugees, age, sex

ΠΕΡΙΛΗΨΗ

Η παρούσα εργασία προσπαθεί να απαντήσει στο ερώτημα αν υφίσταται συσχέτιση μεταξύ πληθυσμιακών ροών και εγκληματικότητας στην Ελλάδα την δεκαετία 2010-2020. Για την επίτευξη του σκοπού αυτού, οι έννοιες της εγκληματικότητας και των πληθυσμιακών ροών καθορίζονται ως μεταβλητές προκειμένου να ελεγχθούν για συσχέτιση. Μέσω μοντέλων χρονοσειράς τεκμηριώνεται η αύξηση της εγκληματικότητας της χώρας μεταξύ 2011-2019. Στη συνέχεια, από την έρευνα συσχέτισης προκύπτει ότι η αύξηση αυτή συσχετίζεται ισχυρά θετικά τόσο με τις μεταναστευτικές όσο και με τις προσφυγικές ροές, σε αντίθεση με προηγούμενα έτη, οπότε η εγκληματικότητα είχε μια μέτρια θετική συσχέτιση με τις μεταναστευτικές ροές αλλά καμία με τις προσφυγικές. Εστιάζοντας στα είδη εγκληματικότητας και την πιθανή επίδρασή τους από τις πληθυσμιακές ροές, διαπιστώνεται ότι το είδος εγκληματικότητας που επηρεάζεται περισσότερο από αυτές είναι τα πλημелλήματα. Στην έρευνα συσχέτισης διαπιστώνεται επίσης ότι η εγκληματικότητα των γεωγραφικών διαμερισμάτων της χώρας το 2019 συσχετίζεται θετικά με το ποσοστό προσφυγικού πληθυσμού σε αυτές. Η ερμηνεία που δίνεται για τις θετικές αυτές συσχετίσεις είναι ότι ο λόγος που οι μετανάστες και πρόσφυγες είναι πιο ευάλωτοι στην εγκληματικότητα είναι οι συνθήκες στις οποίες ζουν. Συγκεκριμένα, παράγοντες όπως η έλλειψη στέγης, οικονομικής αυτονομίας και η εθνική ανομοιογένεια στους χώρους διαμονής τους σε συνδυασμό με το αυξημένο ποσοστό αρρένων μικρής ηλικίας στους πληθυσμούς των μεταναστών αποτελούν προϋποθέσεις για ανάπτυξη αντικοινωνικών και εγκληματικών συμπεριφορών. Μέχρι το 2010, ο μικρός αριθμός εισερχόμενων προσφύγων έδιναν στο ελληνικό κράτος τη δυνατότητα να τους παρέχει τα απαραίτητα και να τους ενσωματώνει στην ελληνική κοινωνία, κάτι που δεν ισχύει για την δεκαετία 2011-2020, οπότε, κυρίως λόγω της αύξησης των μικτών προσφυγικών και μεταναστευτικών ροών, κατέστη δύσκολος ο διαχωρισμός μεταξύ προσφύγων και μεταναστών καθώς και η δυνατότητα ικανοποίησης των αναγκών των προσφύγων από το ελληνικό κράτος.

Όροι κλειδιά: Εγκληματικότητα, μετανάστευση, πρόσφυγες, ηλικία, φύλο

ΠΕΡΙΕΧΟΜΕΝΑ

ΦΥΛΛΟ ΑΞΙΟΛΟΓΗΣΗΣ.....	III
ABSTRACT.....	I
ΠΕΡΙΛΗΨΗ.....	II
ΠΕΡΙΕΧΟΜΕΝΑ	III
1. ΕΙΣΑΓΩΓΗ.....	1
2. ΒΙΒΛΙΟΓΡΑΦΙΚΗ ΑΝΑΣΚΟΠΗΣΗ	4
2.1 ΑΝΘΡΩΠΙΝΑ ΧΑΡΑΚΤΗΡΙΣΤΙΚΑ ΣΥΣΧΕΤΙΖΟΜΕΝΑ ΜΕ ΤΗΝ ΕΓΚΛΗΜΑΤΙΚΟΤΗΤΑ	5
2.2 ΑΛΛΟΔΑΠΟΙ ΚΑΙ ΕΓΚΛΗΜΑΤΙΚΟΤΗΤΑ ΣΕ Ε.Ε. ΚΑΙ Η.Π.Α.	5
2.3 ΑΛΛΟΔΑΠΟΙ ΚΑΙ ΕΓΚΛΗΜΑΤΙΚΟΤΗΤΑ ΣΤΗΝ ΕΛΛΑΔΑ	7
2.4 ΜΕΤΑΝΑΣΤΕΣ Ή ΠΡΟΣΦΥΓΕΣ	8
3. ΠΛΑΙΣΙΟ ΑΝΑΛΥΣΗΣ- ΕΡΜΗΝΕΙΑ ΟΡΩΝ	10
3.1 ΓΕΝΙΚΕΣ ΠΑΡΑΔΟΧΕΣ.....	10
3.1.1 Πληθυσμιακές Ροές.....	12
3.2 ΔΕΔΟΜΕΝΑ	12
3.2.1 ΕΛ.ΑΣ.	13
3.2.2 ΕΛ.ΣΤΑΤ.....	13
3.2.3 EUROSTAT.....	13
3.2.4 Παγκόσμια Τράπεζα	14
3.2.5 Τμήμα οικονομικών και κοινωνικών υποθέσεων του Οργανισμού Ηνωμένων Εθνών (ΟΗΕ)	14

3.2.6	Λοιπές πηγές	14
3.3	ΕΞΑΡΤΗΜΕΝΕΣ ΜΕΤΑΒΛΗΤΕΣ	15
3.3.1	«Συνολική Εγκληματικότητα».....	15
3.3.2	«Μερική Εγκληματικότητα».....	15
3.3.3	«Τοπική Εγκληματικότητα».....	15
3.4	ΑΝΕΞΑΡΤΗΤΕΣ ΜΕΤΑΒΛΗΤΕΣ	17
3.4.1	«Πρόσφυγες»	17
3.4.2	«Μετανάστες».....	17
3.4.3	«Καθαρή Μετανάστευση»	17
3.4.4	Ποσοστό μεταναστών – ποσοστό αλλοδαπών.....	17
3.5	ΑΞΙΟΠΟΙΗΣΗ ΤΩΝ ΜΕΤΑΒΛΗΤΩΝ	19
3.5.1	Παρακολούθηση Εγκληματικότητας στην Ελλάδα.....	19
3.5.2	Έλεγχοι συσχέτισης	20
3.5.3	Ερμηνεία ευρημάτων.	21
4.	ΑΝΑΛΥΣΗ ΔΕΔΟΜΕΝΩΝ	22
4.1	ΑΝΑΛΥΣΗ ΤΗΣ ΕΓΚΛΗΜΑΤΙΚΟΤΗΤΑΣ ΣΤΗΝ ΕΛΛΑΔΑ	22
4.1.1	Εγκληματικότητα 1993-2010.....	23
4.1.2	Εγκληματικότητα 2011-2019.....	26
4.1.3	Διαπιστώσεις.....	28
4.2	ΔΙΕΡΕΥΝΗΣΗ ΣΥΣΧΕΤΙΣΗΣ.....	28
4.2.1	Εγκληματικότητα (συνολική).....	28
4.2.2	Κακουργήματα – Πλημελήματα	30
4.2.3	Μερική εγκληματικότητα	32

4.2.4	Τοπική εγκληματικότητα	33
4.3	ΛΟΙΠΑ ΣΤΟΙΧΕΙΑ ΈΡΕΥΝΑΣ ΜΗ ΣΧΕΤΙΖΟΜΕΝΑ ΜΕ ΣΥΣΧΕΤΙΣΗ.	36
4.3.1	Ημεδαπή και αλλοδαπή εγκληματικότητα.....	36
4.3.2	Πληθυσμός φυλακών.....	37
4.3.3	Φύλο και ηλικία.....	38
5.	ΣΥΜΠΕΡΑΣΜΑΤΑ	41
5.1	ΠΟΙΟΤΙΚΗ ΑΝΑΛΥΣΗ ΕΥΡΗΜΑΤΩΝ.....	41
5.1.1	Συνοπτικά αποτελέσματα	41
5.1.2	Συσχετίσεις – ο ρόλος του φύλου και της ηλικίας.....	41
5.1.3	Συσχετίσεις της προηγούμενης δεκαετίας.....	42
5.1.4	Επίδραση των πληθυσμιακών ροών στη «μερική» εγκληματικότητα	42
5.1.5	Βαθμός παραβατικότητας.....	43
5.1.6	Επίδραση των αλλοδαπών πληθυσμών στην «τοπική» εγκληματικότητα	44
5.2	ΠΡΟΒΛΗΜΑΤΑ ΠΟΥ ΠΡΟΕΚΥΨΑΝ ΚΑΤΑ ΤΗΝ ΈΡΕΥΝΑ.....	44
5.3	ΠΡΟΟΠΤΙΚΕΣ ΠΕΡΑΙΤΕΡΩ ΔΙΕΡΕΥΝΗΣΗΣ.....	45
6.	ΒΙΒΛΙΟΓΡΑΦΙΑ	ΣΦΑΛΜΑ! ΔΕΝ ΕΧΕΙ ΟΡΙΣΤΕΙ ΣΕΛΙΔΟΔΕΙΚΤΗΣ.
7.	ΓΡΑΦΗΜΑΤΑ - ΠΙΝΑΚΕΣ	51

1. ΕΙΣΑΓΩΓΗ

Ένας από τους βασικούς πυλώνες, οι οποίοι στηρίζουν την ευημερία ενός συνόλου ανθρώπων, είναι η ασφάλεια (Maslow, 1958). Η προοπτική ενός ανθρώπου να δημιουργήσει, να προσφέρει αλλά και να απολαύσει τη ζωή του προϋποθέτει ότι υφίστανται προς αυτό οι κατάλληλες προϋποθέσεις. Μία από αυτές είναι η ύπαρξη και η αίσθηση της ασφάλειας. Ένα από τα φαινόμενα που «πληγώνουν» την ασφάλεια είναι αυτό της εγκληματικότητας. Η εγκληματικότητα μπορεί να επηρεάσει από μεμονωμένους ανθρώπους μέχρι και κοινωνικά σύνολα. Μπορεί να ειπωθεί ότι η επίδραση της στο μεμονωμένο άτομο είναι ανάλογη του «μεγέθους» του εγκλήματος και αντιστρόφως ανάλογη με την «απόσταση» που έχει το έγκλημα από το άτομο αυτό. Είναι λογικό να προβληματίζει περισσότερο μια διάρρηξη στο σπίτι του γείτονα από έναν φόνο που έγινε κάπου μακριά. Συνεπώς, εκτός από τα άμεσα θύματα των εγκληματικών πράξεων, η εγκληματικότητα μπορεί να επηρεάσει σε κάποιο βαθμό ευρύτερα κοινωνικά σύνολα. Είναι θεμιτό, η επιστήμη να προσπαθεί να αναλύσει την εγκληματικότητα ώστε ερμηνεύοντας τις αιτίες της να συμβάλει στον περιορισμό της. Η ύπαρξη του επιστημονικού κλάδου της εγκληματολογίας επιβεβαιώνει άλλωστε την ανάγκη να μελετηθεί το φαινόμενο της εγκληματικότητας από την επιστημονική κοινότητα.

Κατά την προσπάθεια ερμηνείας της έννοιας της εγκληματικότητας είναι απαραίτητο να προσδιοριστεί ένα πρίσμα υπό το οποίο θα προσεγγιστεί αυτή. Η αντικειμενική αλήθεια μπορεί πάντα να αποτελεί επιθυμητό στόχο, εντούτοις ο τρόπος που αντιλαμβανόμαστε την εγκληματικότητα καθώς και οι πιθανοί τρόποι αντιμετώπισής της επηρεάζονται από τον τρόπο που ο καθένας αντιλαμβάνεται την πραγματικότητα καθώς και από τα διατιθέμενα μέσα, τα οποία έχει στη διάθεσή του, προκειμένου να την διαμορφώσει. Τα περισσότερα κράτη σήμερα έχουν στην διάθεσή τους θεσμούς για την πρόληψη, διαχείριση και αντιμετώπιση της εγκληματικότητας όπως τα εθνικά συστήματα παιδείας, σωφρωνισμού και δικαιοσύνης. Η ύπαρξη των συγκεκριμένων θεσμών δίνει νόημα στην προσέγγιση της εγκληματικότητας υπό ένα «εθνικό» πρίσμα. Χωρίς να αμφισβητείται η παγκόσμια διάσταση της εγκληματικότητας καθώς και η ύπαρξη υπερεθνικών θεσμών για την αντιμετώπισή της όπως η INTERPOL, η προσέγγισή της στην παρούσα εργασία θα γίνει με το «εθνικό» αυτό πρίσμα.

Εκτός από τον λόγο για τον οποίο διαπράττεται ένα έγκλημα, στην εγκληματολογία σημαντικό ενδιαφέρον παρουσιάζουν και τα χαρακτηριστικά των δραστών. Τα συνήθη χαρακτηριστικά των εγκληματιών, τα οποία καταγράφονται, είναι το φύλο, η ηλικία και η εθνικότητά τους. Η παρακολούθηση των τριών αυτών χαρακτηριστικών από την εγκληματολογία αλλά και από τις υπηρεσίες στατιστικής δεν είναι τυχαία, καθότι κατά τον Piquero το φύλο, η ηλικία και η φυλή αποτελούν τα κυριότερα ατομικά

ΠΠΣΑ

χαρακτηριστικά συσχετιζόμενα με αντικοινωνικές συμπεριφορές και κατ' επέκταση με εγκληματικές πράξεις (Piquero, 2015).

Το ερώτημα αν συσχετίζονται οι προσφυγικές και οι μεταναστευτικές ροές με την εγκληματικότητα μπορεί να ακούγεται εύλογο, είναι όμως; Πριν προσπαθήσει κάποιος να το απαντήσει, μήπως οφείλει να αναρωτηθεί γιατί το ρωτάει; Η Susana Ferreira θεωρεί ότι η προσέγγιση της μετανάστευσης ως θέμα ασφάλειας και όχι ανθρωπιστικό από τα μέσα μαζικής επικοινωνίας, τους λήπτες αποφάσεων, τους διαμορφωτές πολιτικών και τις υπηρεσίες αφάλειας είναι αυτή που διαμορφώνει τις αντιλήψεις και αντιδράσεις των ανθρώπων στο φαινόμενο αυτό (Ferreira, 2019, σ. 132). Από τα τέλη της δεκαετίας του 1980 η Ελλάδα έχει μετατραπεί από χώρα αναχώρησης σε χώρα υποδοχής μεταναστών, κυρίως μη καταγεγραμμένων, από την κεντρική και ανατολική Ευρώπη, τις χώρες της πρώην ΕΣΣΔ καθώς και τριτοκοσμικές χώρες. Το ποσοστό του αλλοδαπού πληθυσμού της χώρας από 167.000 (2% του συνολικού πληθυσμού) το 1991 εκτοξεύτηκε στις 797.091 (7% του συνολικού πληθυσμού) το 2001 (Gropas & Triandafyllidou, 2005). Μετά την αραβική άνοιξη και τον εμφύλιο πόλεμο της Συρίας δημιουργήθηκε ένα νέο κύμα πληθυσμιακών ροών που περιελάμβανε ανθρώπους που αναζητούσαν άσυλο καθώς και μετανάστες, με τους τελευταίους να προσπαθούν να «συμπαρασυρθούν» μαζί με τους πρόσφυγες στα εδάφη της Ευρωπαϊκής Ένωσης (Ε.Ε.) (Ambrosini, 2018). Μία από τις πύλες εισόδου της Ε.Ε. είναι η Ελλάδα της οποίας, όπως αναφέρθηκε, η σύνθεση του πληθυσμού είχε ήδη αρχίσει να επηρεάζεται από τις πληθυσμιακές ροές. Αυτή η επιρροή δημιούργησε με την πάροδο του χρόνου σε ένα ποσοστό του ελληνικού πληθυσμού μια αρνητική άποψη για τους μετανάστες. Ξεκινώντας από τον οικονομικό τομέα και την αντίληψη ότι οι μετανάστες θα στερούσαν το εισόδημα από τους ντόπιους καταλαμβάνοντας τις θέσεις εργασίας τους, οι αρνητικές απόψεις επεκτάθηκαν και στον τομέα της εγκληματικότητας. Ο λόγος για αυτό ήταν ότι, παράλληλα με τις αυξημένες μεταναστευτικές ροές, την εικοσαετία 1994-2014 υπήρξε μια αύξηση στις κατηγορίες και καταδίκες αλλοδαπών για εγκλήματα στην Ελλάδα και μια εντυπωσιακή αύξηση του αριθμού αλλοδαπών στις ελληνικές φυλακές (Antonopoulou & Pitsela, 2014).

Η παρακολούθηση τόσο των πληθυσμιακών ροών όσο και της εγκληματικότητας μιας χώρας από αξιόπιστες υπηρεσίες καταγραφής στατιστικών στοιχείων¹ δίνουν σε έναν αναλυτή μια πληθώρα δεδομένων προκειμένου να διαπιστώσει αν υφίσταται συσχέτιση μεταξύ των δύο αυτών φαινομένων. Με τον μεγάλο όμως αριθμό διαθέσιμων δεδομένων, ελοχεύει ο κίνδυνος η συσχέτιση τους να γίνει αυτοσκοπός και να υποσκελίσει την έρευνα για τα αίτια. (Covis & Schroeder, 2015). Ένας ακόμα κίνδυνος είναι η καθαυτή επιλογή των δεδομένων προς επεξεργασία να επηρεαστεί από τυχόν προκαταλήψεις και αντιλήψεις του αναλυτή. Δεν είναι εξάλλου λίγοι αυτοί που έχουν κατηγορήσει την στατιστική ως μια επιστήμη που μπορεί να κάνει ένα ψέμμα να φαίνεται σαν τεκμηριωμένη αλήθεια, όπως ο Darell Huff,

¹ Για την Ελλάδα η υπηρεσία καταγραφής στατιστικών στοιχείων είναι η Ελληνική Στατιστική Αρχή (ΕΛ.ΣΤΑΤ.), η οποία μετά το 2010 βάσει του Στατιστικού Νόμου 3832/2010 αποτελεί ανεξάρτητη αρχή. (ΕΛ.ΣΤΑΤ., 2010)

ΠΠΣΑ

σύμφωνα με τον οποίο «η μυστική γλώσσα της στατιστικής , τόσο θελκτική σε μια κουλτούρα που αναζητεί τα γεγονότα, χρησιμοποιείται για να προκαλέσει συναίσθημα, να φουσκώσει, να μπερδέψει και να υπεραπλουστεύσει» (Huff, 1954). Ο Tufte αντίστοιχα αναφέρει ότι η εξουσία των λέξεων μπορεί να κυριαρχήσει στην όραση ώστε να βλέπουμε μέσα από τις λέξεις και όχι με τα μάτια μας (Tufte, 2001). Έγκειται συνεπώς στον αναλυτή να επιλέξει μεταξύ των διαθέσιμων δεδομένων όχι αυτά τα οποία προσδοκά, αλλά αυτά τα οποία ανταποκρίνονται περισσότερο στην αντικειμενική πραγματικότητα. Έχοντας τα παραπάνω υπόψη, η παρούσα εργασία προσπαθεί να απαντήσει στο ερώτημα αν συσχετίζονται οι πληθυσμιακές ροές με την εγκληματικότητα στην Ελλάδα, εστιάζοντας στην τελευταία δεκαετία (2011-2020). Στο πρώτο κεφάλαιο γίνεται η ανασκόπηση της σχετικής βιβλιογραφίας, ενώ στο δεύτερο εξηγείται το πλαίσιο ανάλυσης. Στο τρίτο κεφάλαιο γίνεται η ανάλυση των δεδομένων, όπου δημιουργούνται τα μοντέλα παρακολούθησης της εγκληματικότητας και εκτελούνται οι έλεγχοι συσχέτισης. Στο τελευταίο γίνεται μια προσπάθεια ερμηνείας των ευρημάτων.

2. ΒΙΒΛΙΟΓΡΑΦΙΚΗ ΑΝΑΣΚΟΠΗΣΗ

Η διαχείριση της μαζικής μετακίνησης πληθυσμών έχει απασχολήσει και συνεχίζει να απασχολεί τους διάφορους φορείς κάθε είδους διακυβέρνησης. Είναι γνωστό ότι το φαινόμενο παρουσίασε μια κορύφωση το 2015 στην Ευρωπαϊκή Ένωση, οπότε υπήρξε ένα μεγάλο κύμα μετανάστευσης προς τα εδάφη της. Από τότε η Ε.Ε. προσπαθεί να αναπροσαρμόσει την μεταναστευτική της πολιτική, με τις απόψεις μεταξύ των μελών της να διίστανται την ώρα που οι πληθυσμιακές ροές συνεχίζουν. Η νέα κατεύθυνση από την Ε.Ε. φαίνεται να είναι η υιοθέτηση πιο δυναμικών πολιτικών, όπως την ένταξη της διαχείρισης μετανάστευσης στην κοινή πολιτική ασφάλειας και άμυνας (Common Security and Defense Policy – CSDP). Η πολιτική ένταση προκύπτει ανάμεσα στην ευθύνη των κρατών να υπερασπίζονται τα σύνορά τους και να παρέχουν ανθρωπιστική βοήθεια σε ανθρώπους που την χρειάζονται (Ambrosini, 2018). Από το 2016, μετά από τρομοκρατικά κτυπήματα στην κεντρική και δυτική Ευρώπη, η διαχείριση της μετανάστευσης αποτελεί πλέον και θέμα ασφάλειας (Kury & Red, 2018). Η στάση απέναντι στους μετανάστες και πρόσφυγες αποτελεί πλέον πολιτικό προσανατολισμό τόσο των πολιτών όσο και των πολιτικών κομμάτων εντός της Ε.Ε. Η έξοδος της Μεγάλης Βρετανίας από την Ένωση φαίνεται επίσης να σχετίζεται με την μη ικανοποιητική ευρωπαϊκή πολιτική μετανάστευσης, καθώς η Βρετανική κοινωνία αντιτίθεται στην οικονομική ενίσχυση των μεταναστών (Ramiro Troitiño, Kerikmäe, & Chochia, 2018). Πλέον είναι ορατή μια αυξημένη δυσανεμία από τους λαούς της Ε.Ε. απέναντι στους πρόσφυγες και τους μετανάστες, η οποία έρχεται σε αντιπαράθεση με παραδοσιακές ανθρωπιστικές αρχές της όπως το δικαίωμα σε άσυλο (άρθρο 18) και η προστασία από διωγμό (άρθρο 19) (EU, 2016). Ανάμεσα στις αιτίες που προβάλλουν για την στάση τους όσοι είναι αρνητικά διακείμενοι απέναντι σε πρόσφυγες και μετανάστες, είναι η πεποίθησή τους ότι οι δύο αυτές κατηγορίες ανθρώπων είναι πιο επιρρεπείς στο έγκλημα. Η χώρα μας δεν αποτελεί εξαίρεση, όπως φαίνεται από έρευνα του Αριστοτέλειου Πανεπιστημίου της Θεσσαλονίκης το 2013, όπου το 77,6% των ερωτηθέντων είχαν ακούσει την φήμη ότι «οι Αλβανοί κλέβουν, οι Ρουμάνοι ληστεύουν και οι Πακιστανοί δολοφονούν» (Antonopoulou & Pitsela, 2014). Όπως φαίνεται από την βιβλιογραφική ανασκόπηση, η επιστημονική και ακαδημαϊκή κοινότητα έχει ενασχοληθεί με το θέμα, προσπαθώντας να ερμηνεύσει τις ανατροπές, οι οποίες έχουν λάβει χώρα στο ευρωπαϊκό πολιτικό κατεστημένο λόγω των φόβων αλλά και της ενδεχόμενης προκατάληψης πολλών ευρωπαϊών πολιτών απέναντι στους πρόσφυγες και τους μετανάστες. Επιπλέον, έχουν γίνει προσπάθειες να ελεγχθεί αν ο ισχυρισμός της ύπαρξης θετικής συσχέτισης των πληθυσμιακών ροών με την αυξημένη εγκληματικότητα ισχύει ή όχι.

Η εργασία βασίστηκε σε βιβλιογραφία που αναφέρεται σε βασικές έννοιες της εγκληματολογίας καθώς και σε άρθρα, μελέτες, εκθέσεις και έρευνες για την πιθανή συσχέτιση της εγκληματικότητας με τις πληθυσμιακές ροές σε χώρες υποδοχής μεταναστών και προσφύγων, όπως άλλες χώρες της Ευρωπαϊκής Ένωσης, τις Ηνωμένες Πολιτείες της Αμερικής αλλά και στην Ελλάδα.

2.1 Ανθρώπινα χαρακτηριστικά συσχετιζόμενα με την εγκληματικότητα

Η έρευνα για ανθρώπινα χαρακτηριστικά, τα οποία σχετίζονται περισσότερο με την πιθανή διαμόρφωση εγκληματικής συμπεριφοράς, αποτελεί σημαντικό τμήμα της εγκληματολογικής επιστήμης. Η εύρεση και ο καθορισμός τους μπορούν να παίξουν καθοριστικό ρόλο στην προσπάθεια πρόληψης της εγκληματικότητας, με κατάλληλη προσαρμογή του συστήματος παιδείας (Groot & van den Brink, 2010). Επίσης, η γνώση των πιθανών χαρακτηριστικών ενός εγκληματία μπορεί να αξιοποιηθεί στην αντιμετώπιση του εγκλήματος, όπως κατά την εξεύρεση πιθανών υπόπτων. Ο Riquero θεωρεί ότι τα τρία κυριότερα ανθρώπινα χαρακτηριστικά σχετιζόμενα με την εγκληματικότητα είναι κατά σειρά το φύλο, η ηλικία και η φυλή. Πιο συγκεκριμένα, οι άντρες είναι πιο επιρρεπείς στο έγκλημα από τις γυναίκες, η ηλικία που ο άνθρωπος είναι πιο επιρρεπής στην ανάπτυξη εγκληματικής συμπεριφοράς είναι μεταξύ 15 και 20 ετών και η φυλή ενός ανθρώπου παίζει ρόλο στην εκδήλωση εγκληματικών συμπεριφορών. Για να τεκμηριώσει την θεωρία του κάνει χρήση στατιστικών στοιχείων των ΗΠΑ όπως το Ενιαίο Σύστημα Καταγραφών Εγκλημάτων (Uniform Crime Reporting Program – UCR) του FBI, την εθνική έρευνα θύματοποίησης (National Crime Victimization Survey – NCVS) του υπουργείου Δικαιοσύνης καθώς και δεδομένα από στατιστικές υπηρεσίες, τα οποία αφορούν στους φυλακισμένους στις ΗΠΑ. Τα στοιχεία δείχνουν διαφορές στην εγκληματικότητα μεταξύ των ανθρώπινων φυλών, καταλογίζοντας την υψηλότερη εγκληματικότητα στους «σκουρόχρωμους» και την χαμηλότερη στους λευκούς. (Riquero, 2015). Ο Riquero παραθέτει και πιθανά αίτια για τα ευρήματά τους, εστιάζοντας ωστόσο περισσότερο στην εγκυρότητα των δεδομένων του με βάση τα στατιστικά στοιχεία και όχι τόσο στο γιατί υπάρχουν αυτές οι διαφορές στην εγκληματικότητα μεταξύ διαφορετικών φύλων, ηλικιών και φυλών.

2.2 Αλλοδαποί και Εγκληματικότητα σε Ε.Ε. και Η.Π.Α.

Η συνύπαρξη αλλοδαπών πληθυσμών με τις ντόπιες κοινωνίες είναι πιθανόν να προκαλέσει τριβές. Είναι πιθανό οι «ημεδαποί» να συνδέουν την άφιξη και παραμονή «ξένων» ανθρώπων με την εγκληματικότητα στηριζόμενοι περισσότερο σε φήμες και προκαταλήψεις παρά σε πραγματικά στοιχεία. Για παράδειγμα, σε άρθρο του 2001, όπου γίνεται ανάλυση της ήττας των προοδευτικών δυνάμεων στη Μπολόνια το 1999, αναφερόμενος στο βιβλίο του Marzio Barbagli, ο Giglioli ισχυρίζεται ότι το εκλογικό αποτέλεσμα δεν οφείλεται στην αύξηση της εγκληματικότητας, αλλά στην εσφαλμένη εντύπωση των κατοίκων της πόλης ότι η εγκληματικότητα οφείλεται στους ξένους (Giglioli, 2001). Πάντα σύμφωνα με τον Giglioli, ο

Barbagli υποστηρίζει το επιχειρήμα του παραθέτοντας δεδομένα που δείχνουν ότι η εγκληματικότητα στην περιοχή είχε αρχίσει ήδη από το 1970 να αυξάνεται, και μάλιστα το 1990 ήταν σε ύφεση. Στο ίδιο άρθρο αναφέρονται και οι θέσεις του Dal Lago για την ίδια εκλογική αναμέτρηση. Ο Dal Lago αμφισβητεί τον αριθμό των εγκλημάτων που καταλογίζονται σε ξένους, προβάλλοντας ως επιχειρήμα ότι υφίσταται προκατάληψη από τις αρχές εναντίον τους. Ως απόδειξη προβάλλει στατιστικά στοιχεία, τα οποία δείχνουν μια «προτίμηση» των αρχών να ασκούν ελέγχους σε αλλοδαπούς. Επίσης, πιστεύει ότι η έλλειψη γνώσης της ιταλικής γλώσσας από τους αλλοδαπούς οδηγεί σε περισσότερο δυσμενείς δικαστικές αποφάσεις για τους ίδιους και ότι τα ιταλικά ΜΜΕ τους παρουσιάζουν ως επικίνδυνους, προκαλώντας φόβο στους Ιταλούς πολίτες και προκαταλήψεις εναντίον τους (Giglioli, 2001). Δεν είναι πάντως σαφές στον αναγνώστη αν οι Dal Lago και Giglioli είχαν επιλέξει την συγκεκριμένη εκλογική αναμέτρηση για να την μελετήσουν αντικειμενικά ή για να την αξιοποιήσουν προκειμένου να υποστηρίξουν τις θέσεις τους σε σχέση με την αντιμετώπιση των αλλοδαπών από την κοινωνία της Μπολόνια. Αν όμως πράγματι, η προοδευτική κοινωνία της Μπολόνια άλλαξε τις πολιτικές επιλογές της στηριζόμενη σε μια προκατάληψη, μπορεί κάποιος να υποθέσει ότι το ίδιο μπορεί να συμβεί ή να έχει συμβεί ήδη και στην Ελλάδα.

Οι Aoki και Todo καταγράφοντας δεδομένα της Γαλλίας για το ίδιο έτος της εκλογικής αναμέτρησης στη Μπολόνια, δημιούργησαν μια συνάρτηση με εξαρτημένη μεταβλητή την εγκληματικότητα στη Γαλλία. Στη συνάρτηση αυτή περιεχόταν ως ανεξάρτητη μεταβλητή με θετική συσχέτιση το ποσοστό μεταναστών στο γενικό πληθυσμό. Στην ερμηνεία τους, οι Aoki και Todo αναφέρονται στις δυσμενείς συνθήκες όπως έλλειψη εισοδήματος και στέγης, τις οποίες αντιμετωπίζουν οι μετανάστες ως αίτιο της πράγματι αυξημένης εγκληματικότητας τους. Ως αντίμετρο προτείνουν την πλήρη ενσωμάτωση των μεταναστών και προσφύγων στις τοπικές κοινωνίες. (Aoki & Todo, 2009).

Προκειμένου να εφαρμοστεί μια αντίστοιχη πολιτική ενσωμάτωσης προσφύγων και μεταναστών στην Ελλάδα, πρέπει να εξεταστεί πρώτα κατά πόσο είναι εφικτό αυτή η πολιτική να πετύχει το επιθυμητό αποτέλεσμα. Σύμφωνα με τους King, Lazaridis και Tsardandis, απαραίτητη προϋπόθεση για την επίτευξη της επιθυμητής ενσωμάτωσης είναι η εύρεση εργασίας. Στην Ελλάδα όμως, ήδη από το 2000, οι αλλοδαποί αποτελούν το ένα δέκατο του εργατικού δυναμικού, χωρίς μάλιστα να έχουν όλοι νομιμοποιήσει την παρουσία τους στη χώρα (King, Lazaridis, & Tsardandis, 2000). Τον Μάιο του 2020, η ανεργία στην Ελλάδα ήταν στο 17% (ΕΛ.ΣΤΑΤ.), κάτι που σημαίνει ότι είναι μάλλον απίθανο σήμερα κάποιος μετανάστης να προσδοκά κάτι διαφορετικό από μια απλή διέλευση προς μια άλλη ευρωπαϊκή χώρα με καλύτερη προοπτική στον τομέα της εργασίας. Δεν αποκλείεται όμως αυτός να «ξεμείνει» στην χώρα, με κλειστούς τους δρόμους τόσο προς τα μπρος όσο και προς τα πίσω. (Dimitriadi, 2018). Η ενσωμάτωση των προσφύγων και μεταναστών δυσχεραίνεται επιπλέον από την διαμονή μεγάλου αριθμού τους σε δομές χωριστά από τις τοπικές κοινωνίες. Συνεπώς, η πολιτική της ενσωμάτωσης προσφύγων και μεταναστών απαιτεί προϋποθέσεις προκειμένου να είναι επιτυχής, όπως και η οποιαδήποτε άλλη πολιτική διαχείρισης μετανάστευσης, καθότι θα πρέπει να λάβει υπόψη τον αριθμό μεταναστών που χρειάζεται μια χώρα, τα χαρακτηριστικά που αυτοί θα πρέπει να έχουν αλλά και τον

αριθμό προσφύγων στους οποίους μπορεί αυτή η χώρα να παρέχει προστασία, με βάση μια ανάλυση διαθεσιμότητας, ρίσκου και οικονομικής δυνατότητας (Ferreira, 2019).

Μια ακόμη ενδιαφέρουσα προσέγγιση της πιθανής συσχέτισης των μεταναστών με το έγκλημα είναι μια μελέτη που αναφερόταν στην περίπτωση της Arizona των ΗΠΑ. Η μελέτη αυτή διαπίστωσε συσχέτιση στην μείωση συγκεκριμένων ειδών εγκληματικότητας με την μείωση της παράνομης απασχόλησης ισπανόφωνων, μετά από την εφαρμογή αυστηρότερης νομοθεσίας για την παράνομη εργασία. Η συγκεκριμένη έρευνα εστίασε εκτός από την εθνικότητα, στην ηλικία και στο φύλο του πληθυσμού που απομακρύνθηκε. Το συμπέρασμά της ήταν ότι η μείωση της εγκληματικότητας δεν οφειλόταν στη μείωση του αριθμού ισπανόφωνων αλλά στη μείωση του αρσενικού πληθυσμού μικρής ηλικίας, ο οποίος είναι πιο επιρρεπής στο έγκλημα (Aaron & Monica, 2020). Όπως στη μελέτη των Aoki και Todo έτσι και σε αυτή χρησιμοποιήθηκαν στατιστικά στοιχεία από αξιόπιστες πηγές και επιπλέον εφαρμόστηκε η μέθοδος της παλινδρόμησης για την τεκμηρίωση αιτιότητας. Επίσης, για να πιστοποιηθεί η μείωση της εγκληματικότητας κατασκευάστηκαν μοντέλα πρόβλεψης εγκληματικότητας. Η συγκεκριμένη έρευνα είναι εκτενής και λαμβάνει υπόψη παράγοντες όπως την πιθανότητα σε περιοχές με μεγάλους πληθυσμούς αλλοδαπών να υπάρχει αυξημένη τάση για αναφορά εγκλημάτων από τους ημεδαπούς λόγω προκατάληψης απέναντι τους. Ο συγκεκριμένος τρόπος έρευνας είναι δύσκολο να προσαρμοστεί στα εγχώρια δεδομένα ελλείψει ανάλογης νομοθετικής παρέμβασης στη χώρα μας. Ένα όμως ενδιαφέρον στοιχείο της είναι η δημιουργία και αξιοποίηση ενός μοντέλου για την πρόβλεψη αλλά και την ερμηνεία της εγκληματικότητας.

2.3 Αλλοδαποί και εγκληματικότητα στην Ελλάδα

Το ερώτημα της συσχέτισης της εγκληματικότητας με τις πληθυσμιακές ροές έχει απασχολήσει και την ελληνική επιστημονική κοινότητα, με αφετηρία την κατάρρευση της Γιουγκοσλαβίας, του ανατολικού μπλοκ και την μαζική είσοδο Αλβανών υπηκόων στη χώρα. Οι Antonopoulou και Pitsela σε άρθρο τους αναφέρονται στις μεταβολές της δεκαετίας του 1990, οπότε η παγκοσμιοποίηση έκανε αισθητή την παρουσία της στην Ελλάδα και η μετανάστευση άλλαξε ριζικά τη σύνθεση του πληθυσμού. Μέχρι τότε το μεγαλύτερο ποσοστό του πληθυσμού της χώρας ήταν αυτόχθονο. Το 2001 το ποσοστό των αλλοδαπών στη χώρα άγγιξε το 8% του πληθυσμού, ποσοστό που παρέμεινε περίπου σταθερό μέχρι και την απογραφή του 2011. Το 2014 ο αριθμός των αλλοδαπών στη χώρα ήταν ήδη μεταξύ 1.300.000 και 1.500.000. Παράλληλα με την αύξηση της μετανάστευσης προς τη χώρα υπήρξε και αύξηση του ποσοστού των αλλοδαπών φυλακισμένων στη χώρα προς τον συνολικό πληθυσμό των φυλακών. Σύμφωνα με το συγκεκριμένο άρθρο, τα στατιστικά αυτά στοιχεία είναι παραπλανητικά, για λόγους παρόμοιους με αυτούς που επικαλείται ο Dal Lago. Συγκεκριμένα, οι αλλοδαποί στην χώρα «οδηγούνται» στην εγκληματικότητα μέσω των νόμων περί μετανάστευσης, την δημιουργία προκαταλήψεων από τα ελληνικά ΜΜΕ και την πιο αυστηρή αντιμετώπισή τους από τα όργανα ασφάλειας της χώρας σε σχέση με τους ημεδαπούς. (Antonopoulou & Pitsela, 2014). Το συγκεκριμένο άρθρο παραθέτει τα στατιστικά

στοιχεία επίσημων πηγών σε γραφήματα χωρίς όμως να ορίζει μεταβλητές και να διεξάγει έλεγχο συσχέτισης μεταξύ τους.

Στην περίοδο 1988-2001 αναφέρεται και μια έκθεση με θέμα «εγκληματικότητα των αλλοδαπών» του Κέντρου Προγραμματισμού και Οικονομικών Ερευνών. Σύμφωνα με την συγκεκριμένη έκθεση, αν και η αναλογία των αλλοδαπών δραστών στο σύνολο των αλλοδαπών είναι μεγαλύτερη από την αναλογία των Ελλήνων δραστών στον πληθυσμό των Ελλήνων, οι καταδίκες των Ελλήνων δραστών είναι περισσότερες απ' ό,τι των αλλοδαπών. Το μεγαλύτερο ποσοστό καταδίκης των ημεδαπών μπορεί να οδηγήσει στο συμπέρασμα ότι είναι πιο πιθανό να «συρθεί» στα δικαστήρια ένας αθώος αλλοδαπός από ότι ένας αθώος Έλληνας, συνεπώς τεκμηριώνεται μια προκατάληψη εις βάρος των αλλοδαπών στη χώρα μας. Ένα ακόμα ενδιαφέρον στοιχείο της έκθεσης είναι ότι, σε αντίθεση με την αντίληψη ότι την μεγαλύτερη εγκληματικότητα στην Ελλάδα την παρουσίαζαν οι Αλβανοί μετανάστες, την «πρωτιά» στην εγκληματικότητα εκείνης της περιόδου την είχαν οι Γιουγκοσλάβοι, ακολουθούμενοι από τους Ιρακινούς, τους Ρουμάνους, τους Πολωνούς, τους Βούλγαρους και τους Αλβανούς (Λιανού, Μπένου, & Δαρίτση, 2003). Η συγκεκριμένη έκθεση προκειμένου να προσδιορίσει την εγκληματικότητα αναφέρεται σε συγκεκριμένους τύπους εγκλημάτων, σε καταδίκες αλλά και στο οικονομικό κόστος αυτής.

Από μια άλλη μελέτη της εξέλιξης της εγκληματικότητας μεταξύ 1980-1998 και 1998-2011 στην Ελλάδα συμπεραίνεται ότι τα κύρια χαρακτηριστικά της εγκληματικότητας στη χώρα είναι η αύξηση των κακουρηγιμάτων, η μείωση του αριθμού καταδικαζομένων, η αύξηση της γυναικείας εγκληματικότητας και του πληθυσμού των φυλακών. Η μελέτη αναφέρεται στη «δραματική» αύξηση της εγκληματικότητας στην Ελλάδα το 2008, η οποία διέφυγε της προσοχής των ΜΜΕ, και στην μη επισήμανση της εθνικότητας των δραστών. Παράλληλα, τα ίδια μέσα προωθούσαν μηνύματα κατά της ξενοφοβίας και του ρατσισμού, τηρώντας μια «πολιτικά ορθή» στάση και αποφεύγοντας την δημόσια συζήτηση επί του θέματος και των αιτιών της εγκληματικότητας (Lambropoulou, 2015). Η συγκεκριμένη μελέτη τεκμηριώνει ότι παρά την αύξηση της εγκληματικότητας των γυναικών αυτή παραμένει σε ποσοστό κάτω από 10% της συνολικής εγκληματικότητας, κάτι το οποίο είναι σύμφωνο με την θεωρία του Riquero ότι το γυναικείο φύλο συσχετίζεται πολύ λιγότερο με την εγκληματικότητα από το αντρικό.

2.4 Μετανάστες ή πρόσφυγες

Όταν γίνεται συζήτηση για πληθυσμιακές ροές, ένας συνηθισμένος τρόπος διάκρισης του μετακινούμενου πληθυσμού είναι ο διαχωρισμός του σε πρόσφυγες και μετανάστες. Η διάκριση αυτή έχει κατηγορηθεί ότι αποτελεί μια προσπάθεια περιορισμού των πληθυσμιακών ροών προς τις χώρες της Δύσης με την προσθήκη του χαρακτηρισμού «παράνομος» στους μετανάστες (Lagios, Lekka, & Panoutsopoulos, 2018) και ότι ο διαχωρισμός αυτός εξυπηρετεί σκοπούς πολιτικής και είναι λάθος να χρησιμοποιείται σε ακαδημαϊκό πλαίσιο (Scarlettaris, 2007). Από την άλλη μεριά, η Ύπατη Αρμοστεία του ΟΗΕ για τους πρόσφυγες (UNHCR) διαχωρίζει σαφώς τους πρόσφυγες από τους μετανάστες και θεωρεί μάλιστα θεμιτό τον διαχωρισμό τους. Ως πρόσφυγας ορίζεται κάποιος που προσπαθεί να διαφύγει από

ΠΠΣΑ

μια εμπόλεμη ζώνη ή υπόκειται σε διωγμό. Οι πρόσφυγες αναγνωρίζονται στο Διεθνές Δίκαιο και δικαιούνται προστασίας σύμφωνα με τις συμβάσεις του 1951 και του 1967. (Edwards, 2016). Σύμφωνα με τον UNHCR στο τέλος του 2015 ο αριθμός των προσφύγων στον κόσμο ήταν περίπου 21,3 εκατομμύρια.

Η προσέγγιση της εργασίας στηρίζεται στο υφιστάμενο νομικό καθεστώς της χώρας, το οποίο είναι συμβατό με την UNHCR. Συνεπώς, για τους σκοπούς της έρευνας οι έννοιες πρόσφυγες και οι μετανάστες προσδιορίστηκαν με τη χρήση ξεχωριστών μεταβλητών. Το κριτήριο που χρησιμοποιήθηκε για τον διαχωρισμό είναι η παροχή ασύλου από τις αρμόδιες αρχές, ενώ ο όρος «πρόσφυγας» χρησιμοποιήθηκε ως συνώνυμος του όρου «δικαιούχος διεθνούς προστασίας» (Υπηρεσία Ασύλου, 2014).

3. ΠΛΑΙΣΙΟ ΑΝΑΛΥΣΗΣ- ΕΡΜΗΝΕΙΑ ΟΡΩΝ

3.1 Γενικές παραδοχές

Πριν την επιλογή των μεταβλητών έγινε ο καθορισμός και η συγκεκριμενοποίηση των εννοιών κατά τρόπο όσο δυνατόν πιο αντικειμενικό. Κατά την διαδικασία αυτή λήφθηκε υπόψη η ανάγκη να υπάρχει δυνατότητα «μέτρησης» των εννοιών καθώς και η διαθεσιμότητα δεδομένων προκειμένου να διευκολυνθεί η ολοκλήρωση της έρευνας και η παραγωγή αποτελεσμάτων. Στη συνέχεια, έγινε η επιλογή των μεταβλητών. Η επιλογή αυτή ήταν υποκειμενική και στηρίχθηκε σε εμπειρικά στοιχεία, προκειμένου η κάθε μεταβλητή εκτός από το να είναι μετρήσιμη, να αντιπροσωπεύει επαρκώς μια έννοια. Αν υπήρχαν κάποια χαρακτηριστικά σε μια έννοια, τα οποία δεν μπορούσαν να αποτυπωθούν ορθά από την τιμή της αντίστοιχης μεταβλητής, αυτά λήφθηκαν υπόψη στην ποιοτική ανάλυση των ευρημάτων.

Η εγκληματικότητα αποτελεί μια ευρεία έννοια, η οποία μπορεί να προσεγγιστεί από διαφορετικές οπτικές και ορίζεται ως *«η ροπή προς το έγκλημα»* ή *«το σύνολο των εγκλημάτων που διαπράττονται σε μια κοινωνία ή κοινωνική ομάδα και σε μια χρονική περίοδο»* (Centre for the Greek Language, 2006). Για να αποσαφηνιστεί όμως περαιτέρω η έννοια της, πρέπει επίσης να καθοριστεί το τι είναι έγκλημα. Επειδή, όμως αυτό δεν μπορεί να καθοριστεί με φυσικό τρόπο, έγκλημα αποτελεί αυτό το οποίο επιλέγουν να καταλογίσουν οι αρχές (Lewis, 2013). Μια ακόμα προσέγγιση της έννοιας του εγκλήματος μπορεί να γίνει με κοινωνικά κριτήρια, καθότι η κοινωνία είναι αυτή, η οποία θα ορίσει ποιες αποκλίσεις από τις νόρμες της είναι αποδεκτές και ποιες όχι. Η φιλελεύθερη νομική εγκληματολογία καθορίζει το έγκλημα ως *«ανθρώπινη δράση, η οποία είναι επικίνδυνα αντικοινωνική»* (Lambropoulou, 2015). Βάσει των ανωτέρω, στην παρούσα εργασία καθορίστηκε ως έγκλημα αυτό το οποίο ορίζεται από την ελληνική νομοθεσία - θεωρώντας ως δεδομένο ότι αυτή ανταποκρίνεται στις αντιλήψεις και πεποιθήσεις της κοινωνίας την οποία υπηρετεί - ως μια πράξη άδικη και καταλογιστή σε εκείνον που την τέλεσε και η οποία τιμωρείται από τον νόμο (Τράπεζα Νομικών Πληροφοριών ΔΣΑ, 1951).

Όπως αναφέρθηκε ήδη, η κοινωνία είναι αυτή που καθορίζει τι αποτελεί κανονική και τι αποκλίνουσα συμπεριφορά, καθώς και τον «βαθμό» απόκλισης που είναι αποδεκτός για αυτή. Στην Ελλάδα ο ποινικός κώδικας ορίζει τις παράνομες πράξεις ως αδικήματα και τα διαχωρίζει σε κακουργήματα, πλημμελήματα και πταίσματα (Τράπεζα Νομικών Πληροφοριών ΔΣΑ, 1951). Τα πταίσματα είναι τα πιο «ελαφριά» από τα

αδικήματα και δεν παρακολουθούνται από κάποια στατιστική υπηρεσία. Ως εκ τούτου δεν αποτέλεσαν αντικείμενο της μελέτης και δεν προσμετρήθηκαν κατά τη μέτρηση της εγκληματικότητας της χώρας.

Οι νόμοι υπάρχουν για να εξυπηρετούν την «κανονική» λειτουργία της κοινωνίας και οφείλουν να ανταποκρίνονται στις απαιτήσεις αυτής και να εκσυγχρονίζονται όποτε απαιτείται. *«Το κράτος δικαίου είναι ένας κοινωνικός κανόνας που συνδέει τους επίσημους θεσμούς της κοινωνίας με τους άτυπους»*. (Licht & Amir, 2008). Ο νόμος που καθορίζει το τι αποτελεί έγκλημα και τι όχι, οφείλει να αντικατοπτρίζει την κοινωνία, η οποία τον δημιουργήσε. Όποτε αυτός τροποποιείται, πρέπει η τροποποίηση να είναι συμβατή με τις πεποιθήσεις της κοινωνίας. Στην Ελλάδα έλαβε χώρα μια τροποποίηση του ποινικού κώδικα, η οποία μείωσε μεταξύ των ετών 2010-2011 τον αριθμό των διαπραχθέντων αδικημάτων και αντίστοιχα τον αριθμό των δραστών λόγω της μετατροπής ποινών πλημμεληματικού χαρακτήρα σε πταισματικού (ειδικά στην νομοθεσία των αυτοκινήτων ΚΟΚ-Ν. 3904/2010 (ΕΛ.ΣΤΑΤ.). Το αποτέλεσμα της τροποποίησης είναι μια μεγάλη μείωση στο σύνολο των εγκλημάτων που καταγράφηκαν από την ΕΛ.ΣΤΑΤ. μετά το έτος 2011 σε σχέση με προηγούμενα έτη.

Λαμβάνοντας υπόψη τα ανωτέρω, η αναφορά σε εγκληματικότητα παρελθόντων ετών στην παρούσα εργασία έγινε υπό το νομικό πλαίσιο που ίσχυε τη συγκεκριμένη περίοδο, και όχι της παρούσης νομοθεσίας. Όσον αφορά όμως στην παρακολούθηση της μεταβολής της εγκληματικότητας της χώρας, έχει ληφθεί υπόψη ότι η μεταβολή στην εγκληματικότητα μεταξύ των ετών 2010 και 2011 οφείλεται σε μεγάλο βαθμό στην αλλαγή του νόμου.

Ένα σημαντικό κομμάτι του κρατικού μηχανισμού αντιμετώπισης της εγκληματικότητας αποτελεί το σύστημα σωφρονισμού. Αυτό έχει ως σκοπό την τιμωρία των εγκληματιών, την αποτροπή εγκλημάτων, την αφαίρεση της δυνατότητας τέλεσης εγκλήματος και την αποκατάσταση των κρατουμένων (Kifer & Hemmens, 2003). Παρά το γεγονός ότι ο σκοπός του συστήματος είναι ο περιορισμός της εγκληματικότητας, είναι πολύ δύσκολο να προσδιοριστεί η σχέση του πληθυσμού των φυλακών με την εγκληματικότητα. Ο πληθυσμός των φυλακών αποτελεί μια εύκολα μετρήσιμη μεταβλητή, η οποία προφανώς έχει κάποια σχέση με την εγκληματικότητα μιας χώρας. Ενώ όμως ορισμένοι εγκληματίες εκτίουν τις ποινές τους, κάποιοι άλλοι έχουν διαφύγει της σύλληψης. Επιπλέον, ο πληθυσμός των φυλακών εξαρτάται από την χωρητικότητά τους καθώς και από την εφαρμοζόμενη πολιτική αποφυλακίσεων. Αν αυξάνεται ο αριθμός των φυλακισμένων, δεν είναι σαφές αν αυτό οφείλεται στην αποτελεσματικότητα της αστυνομίας στο να συλλαμβάνει τους εγκληματίες ή σε μια αύξηση της εγκληματικότητας. Ο Steven D. Levitt υποστηρίζει ότι η αύξηση των φυλακίσεων έχει περιορισμένη επίδραση στη μείωση της εγκληματικότητας. Η μελέτη του κατέληξε στο συμπέρασμα ότι κάθε παραπάνω φυλακισμένος αντιστοιχεί μόνο σε δεκαπέντε λιγότερα ετήσια εγκλήματα (Levitt, 1996). Στη συγκεκριμένη έρευνα καταγράφηκαν δεδομένα του πληθυσμού των φυλακών της χώρας, τα οποία λαμβάνονται υπόψη κατά την ποιοτική ανάλυση, αλλά δεν υφίστανται έλεγχο συσχέτισης.

3.1.1 Πληθυσμιακές Ροές

Για τους σκοπούς της έρευνας, οι πληθυσμιακές ροές αποτελούν ανεξάρτητες μεταβλητές, οπότε δεν εξετάστηκαν τα αίτια που τις προκάλεσαν αλλά οι ίδιες (οι ροές) ως πιθανό αίτιο της εγκληματικότητας. Η μετακίνηση πληθυσμών (immigration) αποτελεί μια διαδικασία μέσω της οποίας ορισμένοι άνθρωποι γίνονται μόνιμοι κάτοικοι ή υπήκοοι άλλων χωρών (Parry, 2019). Ο πληθυσμός που μετακινήθηκε προς την χώρα σε ένα συγκεκριμένο χρονικό διάστημα αποτελεί για τους σκοπούς της έρευνας τις «πληθυσμιακές ροές». Προκειμένου να οριστεί ως μεταβλητή συμβατή με τον τρόπο που ορίστηκε η εγκληματικότητα καθώς και να υπάρχουν δεδομένα προς ανάλυση, ως χρονικό διάστημα χρησιμοποιήθηκε το ένα ημερολογιακό έτος.

Όπως αναφέρεται ανωτέρω, για την παρούσα έρευνα κρίθηκε σκόπιμος ο διαχωρισμός των εισερχόμενων πληθυσμιακών ροών σε μετανάστες και πρόσφυγες. Ενώ όμως το καθεστώς προστασίας που απολαμβάνουν οι πρόσφυγες είναι αρκετά σαφές, οι προϋποθέσεις και τα κριτήρια προκειμένου να προσδιοριστεί ένα πρόσωπο ως πρόσφυγας δεν είναι. Ένα κριτήριο για να γίνει εφικτός ο διαχωρισμός αυτός είναι η αποσαφήνιση αν η μετακίνηση γίνεται εθελοντικά ή κατόπιν εξαναγκασμού, κάτι το οποίο δεν είναι πάντα εύκολο να προσδιοριστεί (Scarlettaris, 2007, σσ. 38-39). Επίσης, σημαντική είναι η επιλογή του κράτους, το οποίο θα πρέπει να παρέχει το άσυλο, καθότι η παροχή των ατομικών ελευθεριών και δικαιωμάτων δίστανται μεταξύ των κρατών. Για παράδειγμα, σύμφωνα με το Παρατηρητήριο Ανθρωπίνων Δικαιωμάτων (Human Rights Watch-HRW), οι παροχές της Τουρκίας προς τους δικαιούχους ασύλου είναι ανεπαρκείς (Frellick, 2016). Στη χώρα μας, η παροχή ασύλου γίνεται κατόπιν αίτησης των ενδιαφερομένων και εξέτασης της υπόθεσης από κρατικούς φορείς. Η διάκριση των δικαιούχων ασύλου από τους οικονομικούς μετανάστες είναι δύσκολη, καθότι χρησιμοποιούν τους ίδιους δρόμους διέλευσης και εισόδου στη χώρα, συχνά αμφότεροι στερούνται νομιμοποιητικών εγγράφων και εγγράφων ταυτοποίησης και καταφεύγουν σε κυκλώματα διακινητών για να αποφύγουν συνοριακούς ελέγχους (Υπηρεσία Ασύλου, 2014).

Εκτός από τις αμιγώς εισερχόμενες ετήσιες πληθυσμιακές ροές, κρίθηκε σκόπιμο να προσδιοριστεί μια επιπλέον μεταβλητή που θα λάμβανε υπόψη και τις εξερχόμενες. Ο ετήσιος αριθμός των μεταναστών και προσφύγων που εξήλθαν της χώρας παρουσιάζει διαφορετική μεταβλητότητα από τον αριθμό εισερχόμενων (βλέπε [γράφημα 2](#)), οπότε παρουσιάζει ξεχωριστό ενδιαφέρον η εξέταση της συσχέτισης της εγκληματικότητας με τις διερχόμενες πληθυσμιακές ροές παράλληλα με τις καθαρά εισερχόμενες.

3.2 Δεδομένα

Για την διεκπεραίωση της έρευνας χρησιμοποιήθηκαν δεδομένα διαθέσιμα στο διαδίκτυο από όσο το δυνατόν πιο αξιόπιστες πηγές. Κατά την προετοιμασία και επεξεργασία των δεδομένων προέκυψαν διαπιστώσεις, οι οποίες καθοδήγησαν την πορεία της έρευνας, αλλά και κάποιοι περιορισμοί. Οι

ΠΠΣΑ

κυριότερες πηγές που χρησιμοποιήθηκαν είναι η Ελληνική Στατιστική Αρχή (ΕΛ.ΣΤΑΤ.), η Ευρωπαϊκή στατιστική υπηρεσία (EUROSTAT), η Ελληνική Αστυνομία (ΕΛ.ΑΣ.) και η Παγκόσμια Τράπεζα (WB).

3.2.1 *ΕΛ.ΑΣ.*

Η Ελληνική Αστυνομία (ΕΛ.ΑΣ.) παραθέτει στην ιστοσελίδα της στατιστικά στοιχεία, τα οποία δημοσιεύει η ίδια, και αφορούν μεταξύ άλλων στην εγκληματικότητα, στα τροχαία ατυχήματα, στη μετανάστευση και στο άσυλο (ΕΛ.ΑΣ., 2020). Από την ιστοσελίδα της ΕΛ.ΑΣ. χρησιμοποιήθηκαν δεδομένα που αφορούν στην εγκληματικότητα και στην παράνομη μετανάστευση. Τα δεδομένα εγκληματικότητας από παλαιότερα έτη δίδονται σε ηλεκτρονική μορφή .pdf οπότε απαιτήθηκε αποδελτίωση και συγκέντρωση αυτών σε ένα συνολικό πίνακα μορφής .xlsx. Μέχρι το 2009 τα δεδομένα δίνονται ως αριθμός εγκλημάτων ανά 100.000 κατοίκους, οπότε το σύνολο εγκλημάτων προσδιορίστηκε με αναγωγή στον πληθυσμό της χώρας. Η καταγραφή των εγκλημάτων γίνεται σε ετήσια βάση ανά είδος εγκλήματος και γίνεται επιπλέον διαχωρισμός των δραστών σε ημεδαπούς και αλλοδαπούς. Πρέπει να σημειωθεί ότι τα δεδομένα μετανάστευσης που παρέχει η ΕΛ.ΑΣ. αφορούν κυρίως στην παράνομη μετανάστευση (ΕΛ.ΑΣ., 2020).

3.2.2 *ΕΛ.ΣΤΑΤ.*

Η Ελληνική Στατιστική Αρχή (ΕΛ.ΣΤΑΤ.) αποτελεί τον επίσημο φορέα της χώρας που έχει αποστολή την διασφάλιση και διαρκή βελτίωση της ποιότητας των στατιστικών στοιχείων της. Από το 2010 αποτελεί ανεξάρτητη αρχή και συνεργάζεται με την EUROSTAT αλλά και τις στατιστικές υπηρεσίες των υπόλοιπων κρατών της Ευρωπαϊκής Ένωσης (ΕΛ.ΣΤΑΤ., 2010). Από την ΕΛ.ΣΤΑΤ. χρησιμοποιήθηκαν δεδομένα σχετιζόμενα με τη μετανάστευση, την εγκληματικότητα και τον πληθυσμό της χώρας σε μορφή αρχείων .xls, xlsx και PDF. Για την αξιοποίησή τους απαιτήθηκε μερική αποδελτίωση καθώς και συμπύκνωση των δεδομένων των εκάστοτε ετών σε πίνακες χρονοσειρών. Όπως έχει αναφερθεί, ένας περιορισμός που επισημαίνεται από την ΕΛ.ΣΤΑΤ. και αφορά στη συνέχεια των δεδομένων είναι η μείωση μεταξύ των ετών 2010-2011 του αριθμού των διαπραχθέντων αδικημάτων και αντίστοιχα του αριθμού των δραστών, η οποία οφείλεται στην μετατροπή ποινών πλημμεληματικού χαρακτήρα σε πταισματικού (ΕΛ.ΣΤΑΤ.). Προκειμένου να αξιοποιηθούν τα δεδομένα της ΕΛ.ΣΤΑΤ. κατά την ανάλυσή τους λήφθηκε υπόψη η εν λόγω ασυνέχεια των δεδομένων εγκληματικότητας. Τα δεδομένα της ΕΛ.ΣΤΑΤ. που αφορούν στη μετανάστευση ταυτίζονται με αυτά της EUROSTAT (ΕΛ.ΣΤΑΤ., 2010).

3.2.3 *EUROSTAT*

Η Ευρωπαϊκή Στατιστική Υπηρεσία EUROSTAT διαθέτει στις ιστοσελίδες της μια βάση στατιστικών δεδομένων και πινάκων που σχετίζονται σε μια μεγάλη ποικιλία θεματικών ενοτήτων όπως την οικονομία, τον πληθυσμό, την βιομηχανία, το εμπόριο, τις μεταφορές, την ενέργεια κ.α. (EUROSTAT, 2020). Από την ιστοσελίδα της EUROSTAT ανακτήθηκαν δεδομένα για τη μετανάστευση, την εγκληματικότητα και το άσυλο σε μορφή αρχείων .csv, τα οποία παράγονται επιτόπου από την βάση

ΠΠΣΑ

δεδομένων σύμφωνα με τα στοιχεία που αιτείται ο ενδιαφερόμενος. Πρέπει να σημειωθεί ότι στη βάση δεδομένων εγκληματικότητας της EUROSTAT η διαθεσιμότητα των δεδομένων εγκληματικότητας της Ελλάδας αλλάζει μετά το 2007. Συγκεκριμένα, από το 2008 και μετά δεν καταγράφεται η συνολική εγκληματικότητα αλλά μεμονωμένα είδη εγκλημάτων, κάποια από τα οποία δεν καταγράφονταν προηγουμένως, δημιουργώντας έτσι μια ασυνέχεια στα δεδομένα. Από τη συγκεκριμένη ασυνέχεια δεν επηρεάζονται, καθότι γίνεται συνεχής καταγραφή πριν και μετά το 2007, τα εξής είδη εγκλημάτων: δολοφονίες, διαρρήξεις, κλοπές αυτοκινήτων, ναρκωτικά (EUROSTAT).

3.2.4 Παγκόσμια Τράπεζα

Η Παγκόσμια Τράπεζα (World Bank) διαθέτει μέσω ιστοσελίδων της πρόσβαση σε δεδομένα που αφορούν κυρίως οικονομικά στοιχεία. Για να διευκολυνθεί η πρόσβαση στα δεδομένα αυτά υπάρχει κατάλογος με τα συνολικά είδη δεδομένων, τράπεζα δεδομένων με ενσωματωμένο μηχανισμό οπτικοποίησης, βιβλιοθήκη μικροδεδομένων κ.α. (The World Bank, 2020). Από την ιστοσελίδα της Παγκόσμιας Τράπεζας χρησιμοποιήθηκαν δεδομένα που αφορούν στις προσφυγικές ροές. Η ανάκτηση τους έγινε κατά τρόπο παρόμοιο με αυτόν της EUROSTAT και η καταγραφή τους έγινε σε αρχεία μορφής .xlsx και .csv. κατόπιν ηλεκτρονικού αιτήματος (The World Bank, 2020).

3.2.5 Τμήμα οικονομικών και κοινωνικών υποθέσεων του Οργανισμού Ηνωμένων Εθνών (ΟΗΕ)

Ο οργανισμός Ηνωμένων Εθνών διαθέτει μέσω ιστοσελίδας πρόσβαση σε δεδομένα και προβλέψεις για τον παγκόσμιο πληθυσμό, τη γονιμότητα, τη θνησιμότητα και τη μετανάστευση. Τα δεδομένα που χρησιμοποιήθηκαν από τη συγκεκριμένη υπηρεσία αφορούν στην εκτίμηση του πληθυσμού της Ελλάδας για το χρονικό διάστημα μεταξύ 1990-2019 (UNITED NATIONS, 2020).

3.2.6 Λοιπές πηγές

Προκειμένου να διεκπεραιωθεί ο έλεγχος συσχέτισης της τοπικής εγκληματικότητας με τις προσφυγικές ροές για το έτος 2019, υπήρξε η απαίτηση για τον προσδιορισμό του αριθμού προσφύγων ανά γεωγραφική περιοχή της χώρας. Καθότι αυτό δεν κατέστη δυνατό από τις προηγουμένως αναφερθείσες πηγές, τα δεδομένα αποδελτιώθηκαν από ηλεκτρονικό χάρτη πληροφοριών (infographic) ενός άρθρου ηλεκτρονικού τύπου, το οποίο παράθετε στοιχεία για το ποσοστό προσφύγων επί του πληθυσμού από το Υπουργείο Προστασίας του Πολίτη (Καλαφάτης, 2019). Πρέπει να σημειωθεί ότι προηγήθηκε διασταυρωτικός έλεγχος με τα δεδομένα της Παγκόσμιας Τράπεζας, σύμφωνα με την οποία το σύνολο των προσφύγων στην Ελλάδα το 2019 ήταν 80.468 (The World Bank, 2020), ενώ σύμφωνα με τον ηλεκτρονικό χάρτη το άθροισμα των προσφύγων για το ίδιο έτος ήταν 80.870 (Καλαφάτης, 2019). Η απόκλιση μεταξύ των συγκεκριμένων τιμών ήταν μικρότερη από 0.5% οπότε κρίθηκε σκόπιμο να γίνουν αποδεκτά τα δεδομένα του χάρτη πληροφοριών για τον έλεγχο συσχέτισης.

3.3 Εξαρτημένες μεταβλητές

Για τον προσδιορισμό των εξαρτημένων μεταβλητών της έρευνας χρησιμοποιήθηκαν δεδομένα από την ΕΛ.ΣΤΑΤ. , την ΕΛ.ΑΣ. και την EUROSTAT. Το σύνολο των εξαρτημένων μεταβλητών φαίνονται στον [πίνακα 1](#), ενώ στο [γράφημα 1](#) φαίνεται η διακύμανση των τιμών ορισμένων από αυτές.

3.3.1 «Συνολική Εγκληματικότητα»

Η συνολική εγκληματικότητα της χώρας εκφράστηκε ως ένας συνολικός αριθμός εγκλημάτων για ένα συγκεκριμένο χρονικό διάστημα. Η συγκεκριμένη μεταβλητή είχε χρησιμοποιηθεί κατά την έρευνα της εξέλιξης της εγκληματικότητας της χώρας μεταξύ 1990 και 2011 (Lambropoulou, 2015). Κατά την ερμηνεία της λήφθηκε υπόψη, όπως έγινε και στην προηγουμένως αναφερθείσα έρευνα, η επίδραση που έχουν στη μεταβλητή αυτή οι αυξομειώσεις του πληθυσμού της χώρας με την πάροδο του χρόνου., λόγω υψηλής διαθεσιμότητας δεδομένων ως χρονικό διάστημα επιλέχτηκε το ημερολογιακός έτος.

Προκειμένου να αποτυπωθεί η εξαρτημένη μεταβλητή «εγκληματικότητα» χρησιμοποιήθηκαν τα δεδομένα της EUROSTAT για τα έτη 1993 ως 2007 και της ΕΛ.ΣΤΑΤ. για τα έτη 1999 ως 2019. Αυτό κατέστη εφικτό καθώς διαπιστώθηκε ταύτιση των δεδομένων από τις δύο υπηρεσίες για το κοινό χρονικό διάστημα 1999 ως 2007. Επίσης, ήταν απαραίτητο καθώς τα δεδομένα που παρείχε η EUROSTAT μετά το 2007 ήταν περιορισμένα και δεν κάλυπταν τις προϋποθέσεις προκειμένου να προσδιοριστεί μεταβλητή με τον επιθυμητό τρόπο. Ο περιορισμός που αναφέρθηκε ανωτέρω και αφορά στα έτη 2010-11 λόγω της αλλαγής του ποινικού κώδικα λήφθηκε υπόψη κατά τον έλεγχο συσχέτισης και την ερμηνεία της.

3.3.2 «Μερική Εγκληματικότητα»

Προκειμένου να διερευνηθεί το ενδεχόμενο συσχέτισης των πληθυσμιακών ροών με συγκεκριμένα είδη εγκληματικότητας, ορίστηκαν οι εξαρτημένες μεταβλητές «μερικής εγκληματικότητας». Συγκεκριμένα, ορίστηκαν οι μεταβλητές «κακουργήματα» και «πλημμελήματα» με στοιχεία της ΕΛ.ΣΤΑΤ. για τα έτη 2011 ως 2018, καθώς επίσης και οι εξειδικευμένες μορφές εγκληματικότητας όπως π.χ. «απάτες» από στοιχεία της ΕΛ.ΑΣ. και της EUROSTAT. Παρόμοιες μεταβλητές είχαν χρησιμοποιηθεί επίσης στις έρευνες των Labropoulou, Antolopoulou&Pitsela, Aaron&Monica.

3.3.3 «Τοπική Εγκληματικότητα»

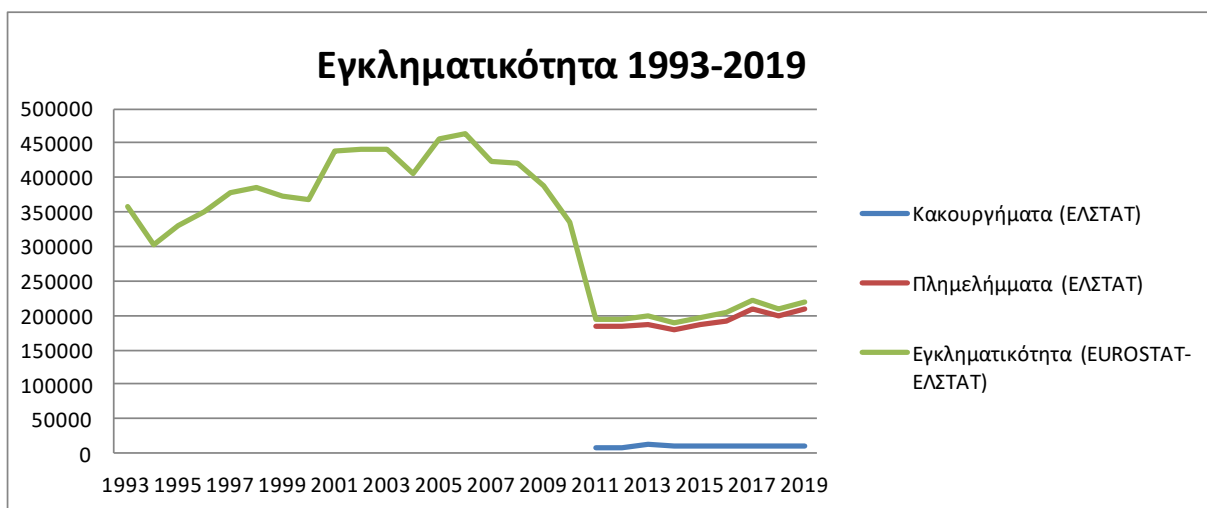
Για το 2019 ορίστηκε ως «τοπική εγκληματικότητα», η εγκληματικότητα σε ένα γεωγραφικό διαμέρισμα της χώρας. Για την έρευνα συσχέτισής της με τις πληθυσμιακές ροές, λήφθηκε υπόψη το γεγονός ότι οι

ΠΠΣΑ

περιοχές μεταξύ τους έχουν διαφορετικούς πληθυσμούς και έγινε χρήση σχετικών και όχι απόλυτων μεταβλητών². Συγκεκριμένα, η τοπική εγκληματικότητα εκφράστηκε ως εγκλήματα ανά 1000 κατοίκους.

μεταβλητή	Πηγή	Έτη	Περιορισμός
«Εγκληματικότητα»	ΕΛ.ΣΤΑΤ.+EUROSTAT	1993-2019	2010-11
«Κακουργήματα»	ΕΛ.ΣΤΑΤ.	2011-2018	-
«Πλημελήματα»	ΕΛ.ΣΤΑΤ.	2011-2018	-
«Μερική εγκληματικότητα»	ΕΛ.ΑΣ.	2000-2019	-
«Μερική εγκληματικότητα»	EUROSTAT	1993-2019	2010-11
«Τοπική εγκληματικότητα»	ΕΛ.ΣΤΑΤ.	2019	

Πίνακας 1: Εξαρτημένες Μεταβλητές



Γράφημα 1: Εγκληματικότητα 1993-2019

² Είναι αναμενόμενο ένα χωριό να έχει μικρότερο πληθυσμό αλλά και αριθμό αλλοδαπών από μια πόλη, οπότε ένας έλεγχος για συσχέτιση με χρήση απόλυτων δεδομένων θα δώσει ψευδή θετικά αποτελέσματα. (Aranson JK, 2018)

3.4 Ανεξάρτητες Μεταβλητές

Για τον προσδιορισμό των ανεξάρτητων μεταβλητών της έρευνας χρησιμοποιήθηκαν δεδομένα από την EUROSTAT, τα οποία καλύπτουν τα έτη 1998 ως 2019. Διαπιστώθηκε ταύτιση των δεδομένων της EUROSTAT με αυτά της ΕΛ.ΣΤΑΤ ενώ η ΕΛ.ΑΣ. παρείχε δεδομένα μόνο για παράνομη μετανάστευση, τα οποία δεν κρίθηκε σκόπιμο να συμπεριληφθούν στην έρευνα. Το σύνολο των ανεξάρτητων μεταβλητών φαίνονται στον [πίνακα 2](#), ενώ στο [γράφημα 2](#) φαίνεται η διακύμανση των τιμών τους.

3.4.1 «Πρόσφυγες»

Η ανεξάρτητη μεταβλητή «πρόσφυγες» προέκυψε απευθείας από δεδομένα της Παγκόσμιας Τράπεζας, και προσδιορίστηκε ως ο αριθμός προσφύγων που εισήλθαν στη χώρα σε ένα ημερολογιακό έτος. Τα διαθέσιμα δεδομένα αφορούν στα έτη 1991 ως 2019.

3.4.2 «Μετανάστες»

Η συγκεκριμένη μεταβλητή προσδιορίστηκε μέσω της αφαίρεσης από τον ετήσιο αριθμό πληθυσμιακών ροών του αριθμού ατόμων, τα οποία έλαβαν άσυλο το συγκεκριμένο χρονικό διάστημα. Για τις πληθυσμιακές ροές και την παροχή ασύλου χρησιμοποιήθηκαν δεδομένα της EUROSTAT από το 2003 ως το 2018.

3.4.3 «Καθαρή Μετανάστευση»

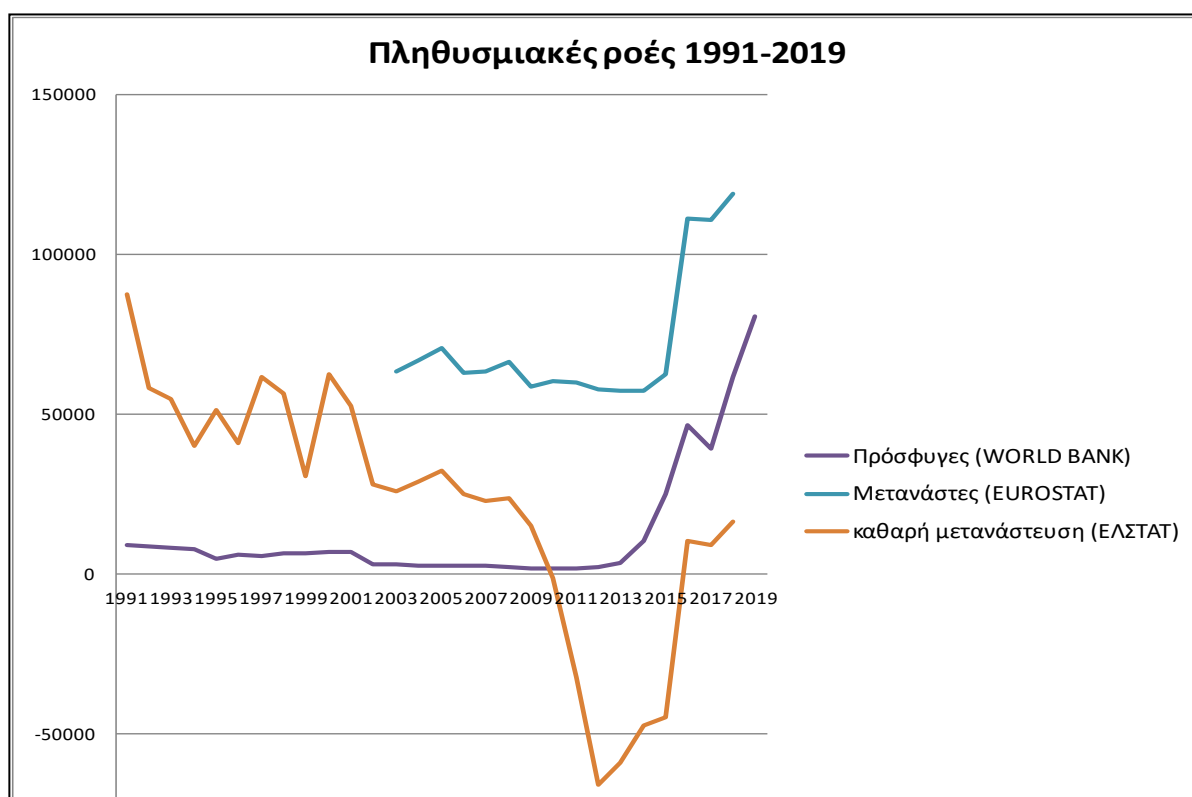
Για τον προσδιορισμό της μεταβλητής αυτής έγινε αποδελτίωση στοιχείων που παρείχε η ΕΛ.ΣΤΑΤ. Τα διαθέσιμα στοιχεία για την «καθαρή μετανάστευση» αφορούν στα έτη 1991-2019. Ένα ιδιαίτερο χαρακτηριστικό της συγκεκριμένης μεταβλητής είναι ότι η τιμή της έχει αρνητικό πρόσημο στα έτη όπου οι εξερχόμενες πληθυσμιακές ροές ήταν μεγαλύτερες σε αριθμό από τις εισερχόμενες.

3.4.4 Ποσοστό μεταναστών – ποσοστό αλλοδαπών

Οι συγκεκριμένες μεταβλητές χρησιμοποιήθηκαν ως ανεξάρτητες προκειμένου να χρησιμοποιηθούν σε έλεγχο συσχέτισης με την «τοπική εγκληματικότητα». Το ποσοστό αλλοδαπών προέκυψε από δεδομένα της ΕΛ.ΣΤΑΤ. για συγκεκριμένες γεωγραφικές περιοχές της χώρας, ενώ το ποσοστό μεταναστών από αποδελτίωση ενός άρθρου.

Μεταβλητή	Πηγή	Έτη	Περιορισμός
«πρόσφυγες»	World Bank	1990-2019	-
«μετανάστες»	EUROSTAT	2008-2018	-
«καθαρή μετανάστευση»	ΕΛ.ΣΤΑΤ.	1991-2018	-
Ποσοστό αλλοδαπών	ΕΛ.ΣΤΑΤ.	2019	-
Ποσοστό προσφύγων	ΕΘΝΟΣ	2019	-

Πίνακας 2: Ανεξάρτητες Μεταβλητές



Γράφημα 2: Πληθυσμιακές Ροές 1991-2019

3.5 Αξιοποίηση των μεταβλητών

3.5.1 Παρακολούθηση Εγκληματικότητας στην Ελλάδα

Μεταξύ των μεθόδων παρακολούθησης ενός φαινομένου συμπεριλαμβάνεται και η δημιουργία μοντέλων. Εκτός από την δυνατότητα πρόβλεψης μελλοντικών καταστάσεων, η δημιουργία μοντέλων χρονοσειράς μπορεί να έχει και άλλα οφέλη, όπως το να εντοπίσει και να τεκμηριώσει την παρουσία τάσεων, εποχικότητας και κυκλικότητας ενός φαινομένου. Επίσης, η μοντελοποίησή του μπορεί να μετρήσει την επίδραση που έχουν οι παλαιότερες τιμές του σε σχέση με τις πιο πρόσφατες στη διαμόρφωση της σημερινής του τιμής. Σύμφωνα με τα ανωτέρω, ένα μοντέλο χρονοσειράς της εγκληματικότητας θα μπορούσε να παρέχει στοιχεία για την μεταβλητότητά της και τη δυνατότητα βραχυπρόθεσμων προβλέψεων της εξέλιξής της. Για τον λόγο αυτό, πριν τον έλεγχο συσχέτισης κρίθηκε σκόπιμο να προηγηθεί μια επισκόπηση της πορείας της εγκληματικότητας στην Ελλάδα, μέσω της εξεύρεσης ενός μοντέλου χρονοσειράς. Μέσω υπολογιστικών μοντέλων (SPREADSHEETS) και προκειμένου να επιλεγεί ανάμεσά τους το πιο κατάλληλο, παρασκευάστηκαν διάφορα μοντέλα χρονοσειράς πρόβλεψης-παρακολούθησης της εγκληματικότητας με τις ακόλουθες μεθόδους:

- Απλοϊκή προσέγγιση (Naïve).
- Κινούμενου Μέσου (moving average) με $n=3$.
- Σταθμισμένου Κινούμενου Μέσου (weighted moving average) με $n=3$ και βάρη $1/2$, $1/3$ και $1/6$ για τις προηγούμενες περιόδους αντίστοιχα.
- Εκθετικής Εξομάλυνσης (Exponential Smoothing) με τιμές $\alpha=0.1$ ως 0.9 .
- Εκθετικής Εξομάλυνσης με διόρθωση για τάση (Exponential Smoothing with trend adjustments).

Σημειώνεται ότι οι τιμές α και β στρογγυλοποιήθηκαν στο πρώτο δεκαδικό (τιμές από 0.1 ως 0.9) ενώ η τάση (trend) σε εκατοντάδες. Για την κάλλιστη επιλογή των α , β και της τάσης χρησιμοποιήθηκε η λειτουργία επίλυσης δεδομένων του Microsoft Excel. Σημειώνεται ότι δεν δοκιμάστηκαν μοντέλα με παράγοντα εποχικότητας ή κυκλικότητας. Σε όλα τα μοντέλα που απαιτούσαν μια αρχική τιμή πρόβλεψης αυτή ταυτίστηκε με την πραγματική τιμή. Τα μοντέλα αξιολογήθηκαν με βάση τα μέτρα αξιολόγησης:

- μέση απόλυτη απόκλιση (mean absolute deviation – MAD).
- μέσο τετραγωνικό σφάλμα (mean squared error – MSE).
- μέσο απόλυτο ποσοστό σφάλματος (mean absolute percent error – MAPE).

Η επισκόπηση της πορείας της εγκληματικότητας στην Ελλάδα έγινε με στοιχεία από το μοντέλο, το οποίο είχε την καλύτερη απόδοση στην αξιολόγησή του. Η επιλογή των μοντέλων προς εξέταση ήταν υποκειμενική.

3.5.2 Έλεγχοι συσχέτισης

Το κυρίως κομμάτι της μελέτης περιλάμβανε τον έλεγχο συσχέτισης των ανεξάρτητων και εξαρτημένων μεταβλητών που είχαν επιλεγεί. Προκειμένου να προσδιοριστεί πιθανή αιτιακή σχέση μεταξύ των μεταβλητών, σε ορισμένες περιπτώσεις υψηλής συσχέτισης κατασκευάστηκαν μοντέλα παλινδρόμησης. Για την διεκπεραίωση της έρευνας συσχέτισης χρησιμοποιήθηκαν τα λογισμικά Microsoft Office και KNIME Analytics Platform. Ως συντελεστής συσχέτισης χρησιμοποιήθηκε ο συντελεστής Pearson. Οι έλεγχοι που έγιναν είναι οι ακόλουθοι:

- Συσχέτιση εγκληματικότητας με πληθυσμιακές ροές και καθαρή μετανάστευση.

Ο συγκεκριμένος έλεγχος αφορά στις μεταβλητές «εγκληματικότητα», «μεταναστευτικές ροές», «προσφυγικές ροές» και εκτελέστηκε ξεχωριστά για το χρονικό διάστημα 1993-2010 (2003-2010 για τη μεταβλητή «μεταναστευτικές ροές» λόγω έλλειψης δεδομένων) και 2011-2018, προκειμένου να μην προκύψουν λάθος συμπεράσματα εξαιτίας της προαναφερθείσας μεταβολής του νομικού πλαισίου μεταξύ 2010-2011.

- Συσχέτιση μερικής εγκληματικότητας με πληθυσμιακές ροές και καθαρή μετανάστευση.

Για τον προσδιορισμό συσχέτισης της μερικής εγκληματικότητας έγινε χρήση των μεταβλητών «μετανάστες», «πρόσφυγες» και «καθαρή μετανάστευση». Κάθε είδος εγκλήματος αντιμετωπίστηκε ως εξαρτημένη μεταβλητή «μερικής εγκληματικότητας». Τα αποτελέσματα της συσχέτισης οπτικοποιήθηκαν με δυναμικό χρωματισμό. Ο έλεγχος αφορά στο χρονικό διάστημα 2011 ως το 2018 και εκτελέστηκε στα δεδομένα «μερικής εγκληματικότητας» της ΕΛ.ΑΣ. και της EUROSTAT για το συγκεκριμένο χρονικό διάστημα.

- Συσχέτιση μερικής εγκληματικότητας με πληθυσμιακές ροές και καθαρή μετανάστευση.

Για τον έλεγχο συσχέτισης μερικής εγκληματικότητας έγινε χρήση των μεταβλητών «μετανάστες», «πρόσφυγες» και «καθαρή μετανάστευση». Ως εξαρτημένες χρησιμοποιήθηκαν οι μεταβλητές «Κακουργήματα» και «Πλημμελήματα». Η συσχέτιση αφορά στα έτη 2011-2018.

- Συσχέτιση τοπικής εγκληματικότητας με πληθυσμιακές ροές και καθαρή μετανάστευση.

Προκειμένου να προσδιοριστεί ενδεχόμενη συσχέτιση της εγκληματικότητας με τις προσφυγικές ροές σε έναν γεωγραφικό χώρο της χώρας, χρησιμοποιήθηκαν τα στοιχεία εγκληματικότητας της ΕΛ.ΣΤΑΤ. για το έτος 2019. Πραγματοποιήθηκαν δύο έλεγχοι συσχέτισης. Ο πρώτος έλεγχος με το ποσοστό προσφύγων, ενώ ο δεύτερος με το ποσοστό αλλοδαπών κατοίκων διαφόρων εθνικοτήτων, ανά περιοχή. Για τον προσδιορισμό του πληθυσμού προσφύγων ανά γεωγραφικό διαμέρισμα, ελλείπει δεδομένων από άλλες πηγές, χρησιμοποιήθηκαν δεδομένα από αποδελτίωση. Το άρθρο που αποδελτιώθηκε επικαλείται στατιστικά στοιχεία από το Υπουργείο

ΠΠΣΑ

Προστασίας του Πολίτη τα οποία απεικονίζουν την κατανομή του αλλοδαπού πληθυσμού στην χώρα (Καλαφάτης, 2019). Για την συγκεκριμένη συσχέτιση ορίστηκαν ως εξαρτημένη μεταβλητή η εγκληματικότητα ανά κάτοικο ενός γεωγραφικού διαμερίσματος της χώρας και ως ανεξάρτητη το ποσοστό κατοίκων αλλοδαπής υπηκοότητας και μεταναστών του ίδιου γεωγραφικού διαμερίσματος της χώρας για το έτος 2019. Για τον προσδιορισμό των υπηκοοτήτων χρησιμοποιήθηκαν δεδομένα της ΕΛ.ΣΤΑΤ..

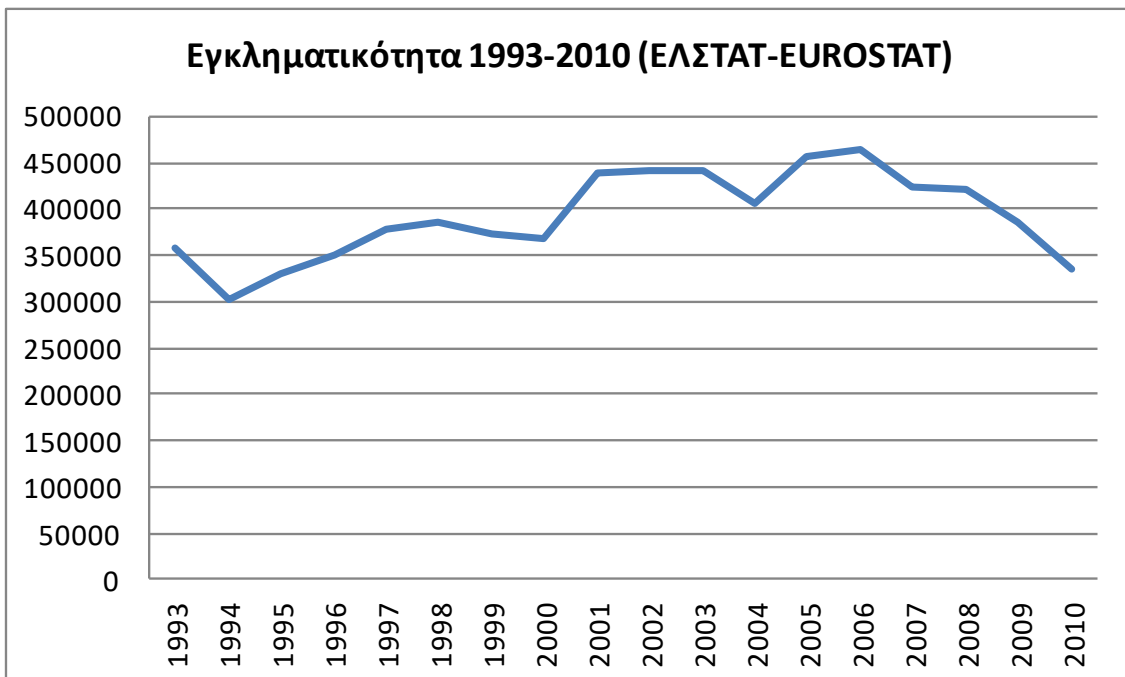
3.5.3 Ερμηνεία ευρημάτων.

Τα αποτελέσματα των ελέγχων συσχέτισης και παλινδρόμησης ερμηνεύτηκαν λαμβάνοντας υπόψη την επισκόπηση της πορείας της εγκληματικότητας στην Ελλάδα, τα λοιπά δεδομένα της έρευνας, τα οποία δεν είχαν συμπεριληφθεί στους ελέγχους συσχέτισης, καθώς και τα διδάγματα από την βιβλιογραφική ανασκόπηση.

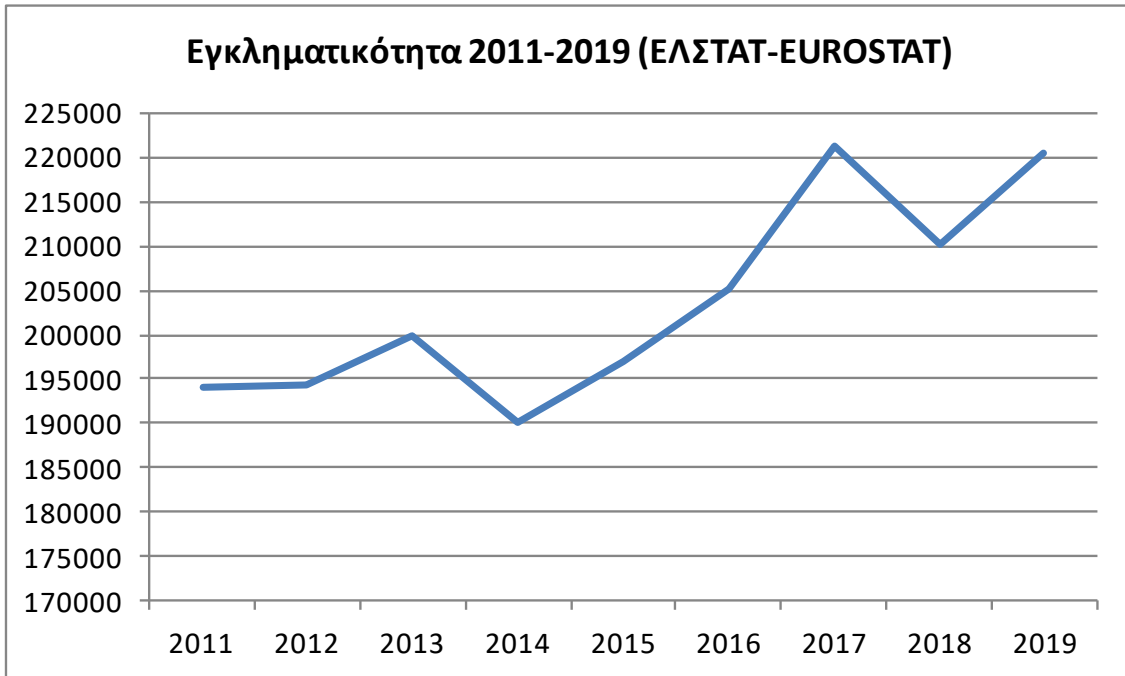
4. ΑΝΑΛΥΣΗ ΔΕΔΟΜΕΝΩΝ

4.1 Ανάλυση της Εγκληματικότητας στην Ελλάδα

Στο [γράφημα 1](#) απεικονίζεται μεταξύ άλλων η εγκληματικότητα σύμφωνα με τα κοινά στοιχεία της ΕΛ.ΣΤΑΤ. και EUROSTAT για το χρονικό διάστημα 1993-2019. Στην απεικόνιση αυτή διακρίνεται και η «εικονική» πτώση της εγκληματικότητας το έτος 2011. Προκειμένου να ερμηνευτεί ορθότερα η διακύμανση της μεταβλητής, λαμβάνοντας υπόψη τον περιορισμό αυτό, «κατασκευάστηκαν» ξεχωριστά μοντέλα για τα χρονικά διαστήματα 1993-2010 και 2011-2019. Η διακύμανση των τιμών της εγκληματικότητας για τα δύο ανωτέρω χρονικά διαστήματα απεικονίζεται (σε διαφορετική κλίμακα) στα γραφήματα [3](#) και [4](#).



Γράφημα 3: Εγκληματικότητα 1993-2010



Γράφημα 4: Εγκληματικότητα 2011-2019

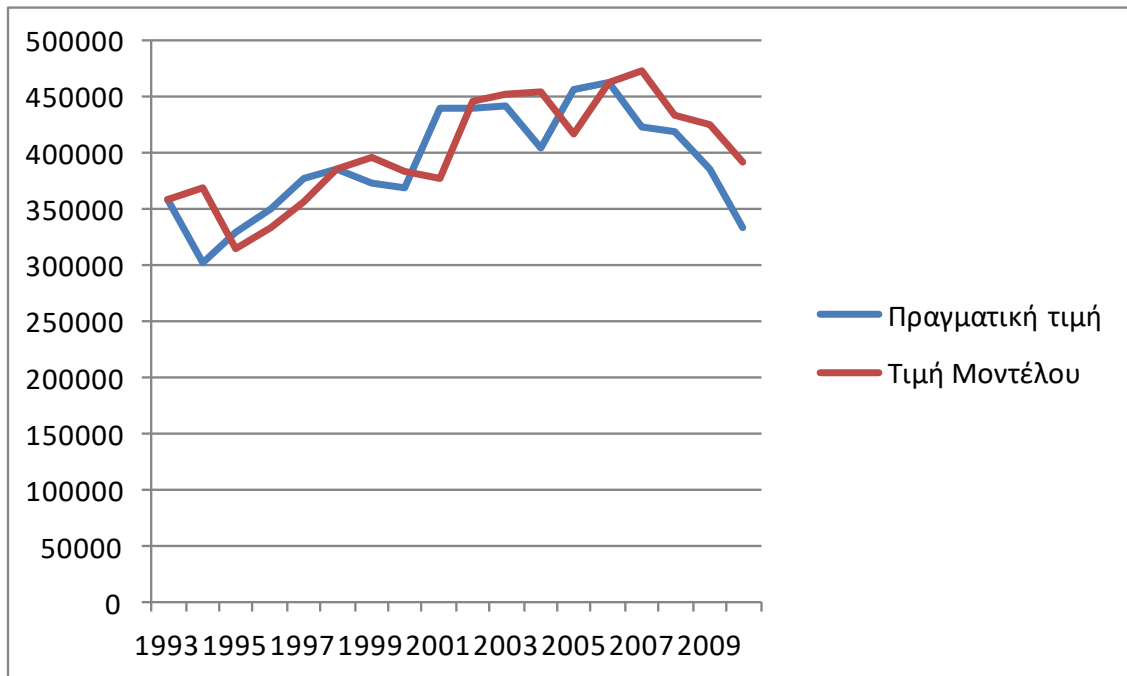
4.1.1 Εγκληματικότητα 1993-2010

Για το χρονικό διάστημα 1993 ως 2010 το μοντέλο που αποτύπωσε καλύτερα την εγκληματικότητα ήταν το μοντέλο εκθετικής εξομάλυνσης, με $\alpha=0.9$ (MAPE=6.82%). Η απεικόνιση της εγκληματικότητας σύμφωνα με το μοντέλο σε αντιπαράθεση με τις πραγματικές τιμές φαίνεται στο [γράφημα 5](#). Σημειώνεται ότι για το συγκεκριμένο μοντέλο το σήμα παρακολούθησης (tracking signal) ήταν πάνω από 4 για τα έτη 2003, 2005 και 2006 όπως φαίνεται στο [γράφημα 6](#). Τα αποτελέσματα της αξιολόγησης των υπόλοιπων μοντέλων για το χρονικό διάστημα 1993-2010 απεικονίζονται στον [πίνακα 3](#).

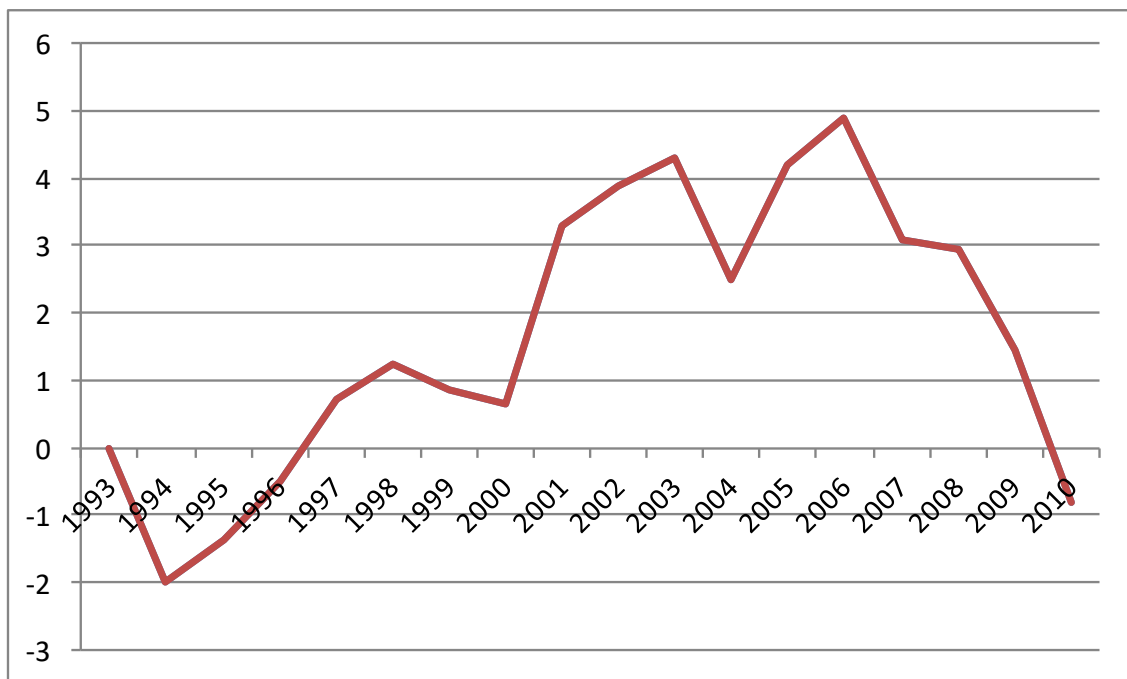
ΠΠΣΑ

	MAD	MSE	MAPE
NAIVE	26566,94	1128441393,17	7,02
MOVING AVERAGE	34225,47	1539814602,86	8,59
WEIGHTED MOVING AVERAGE	31800,62	1330721108,55	7,98
EXP SMOOTHING ($\alpha=0.9$)	25981,37	1092341285,57	6,82
EXP SMOOTHING+TREND ($\alpha=0.9$, $\beta=0.1$, TREND=11600)	26798,55	1194956295,06	7,07

Πίνακας 3: Αξιολόγηση Μοντέλων Χρονοσειράς 1993-2010



Γράφημα 5: Μοντέλο Εκθετικής Εξομάλυνσης 1993-2010



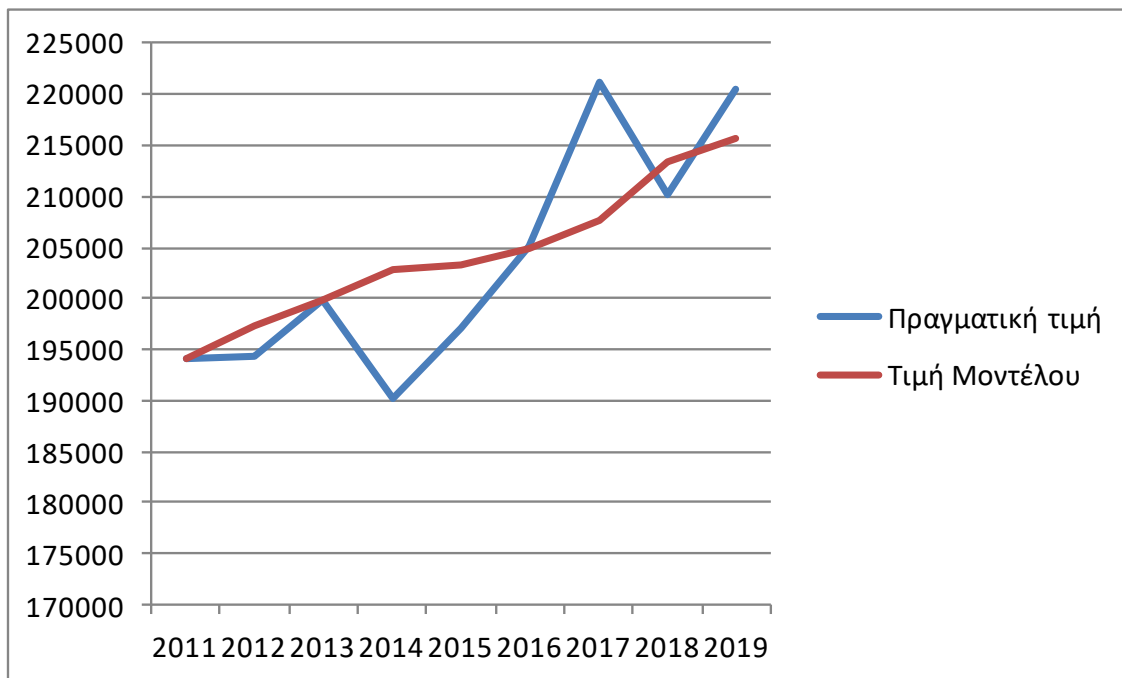
Γράφημα 6: Tracking Signal Μοντέλου Εκθετικής Εξομάλυνσης 1993-2010

4.1.2 Εγκληματικότητα 2011-2019

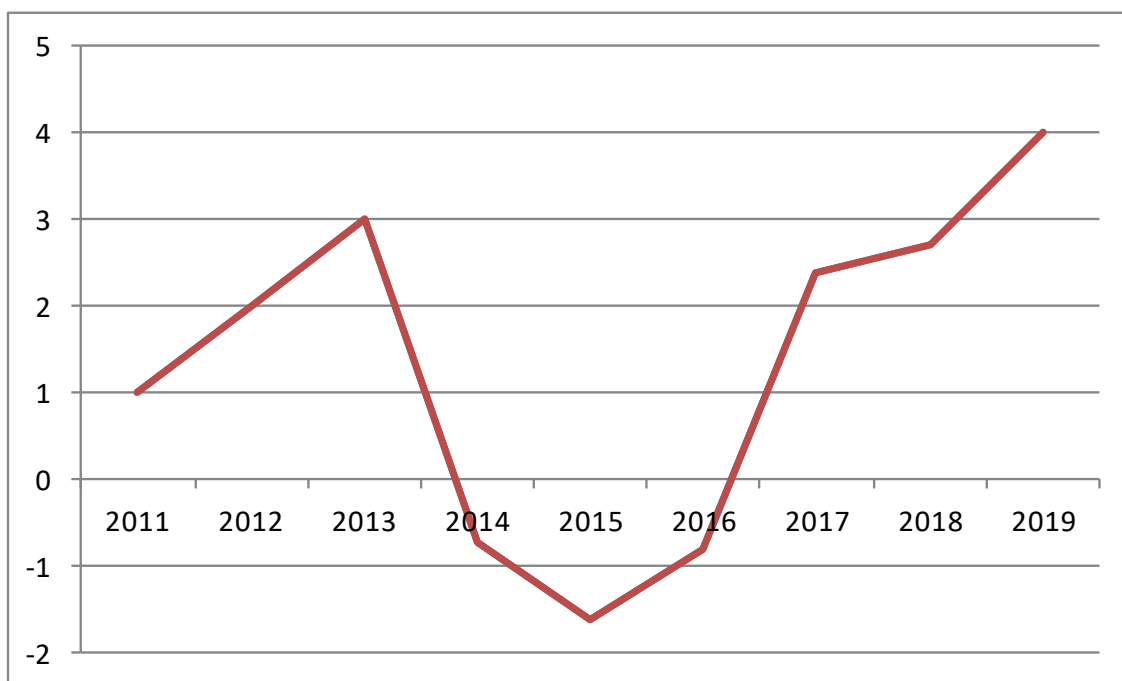
Για το χρονικό διάστημα 2011 ως 2019 το μοντέλο με την καλύτερη απόδοση ήταν το μοντέλο εκθετικής εξομάλυνσης (βλέπε [γράφημα 7](#)) με διόρθωση για τάση, με $\alpha=0.2$, $\beta=0.1$ trend=3200 (MAPE=2.37%). Σημειώνεται ότι για το συγκεκριμένο μοντέλο το σήμα παρακολούθησης (tracking signal) ήταν οριακά πάνω από 4 για το έτος 2019, όπως φαίνεται στο [γράφημα 8](#). Τα αποτελέσματα της αξιολόγησης όλων των μοντέλων για το χρονικό διάστημα 2011-2019 φαίνονται στον [πίνακα 4](#).

	MAD	MSE	MAPE
NAIVE	10280,50	114028250,83	9,81
MOVING AVERAGE	8662,83	127538300,80	4,08
WEIGHTED MOVING AVERAGE	8313,22	110154431,87	3,94
EXP SMOOTHING ($\alpha=0.5$)	6368,72	80509474,95	3,03
EXP SMOOTHING+TREND ($\alpha=0.2$, $\beta=0.1$, TREND=3200)	4854,82	47185004,02	2,37

Πίνακας 4: Αξιολόγηση Μοντέλων Χρονοσειράς 2011-2019



Γράφημα 7: Μοντέλο Εκθετικής Εξομάλυνσης με τάση 2011-2019



Γράφημα 8: Tracking Signal Μοντέλου Εκθετικής Εξομάλυνσης με τάση 2011-2019

4.1.3 Διαπιστώσεις

Για το χρονικό διάστημα 1993-2010 το μοντέλο που συμπεριλάμβανε θετικό trend (MAPE=7.07%) απέδωσε ελαφρώς χειρότερα από το μοντέλο εκθετικής εξομάλυνσης (MAPE=6.81%), κάτι που σημαίνει ότι δεν τεκμηριώνεται αύξηση της εγκληματικότητας στη χώρα για το συγκεκριμένο χρονικό διάστημα. Επιπλέον, η μεγάλη τιμή του α δείχνει ότι παλαιότερες τιμές εγκληματικότητας δεν έχουν μεγάλη αξία για την πρόβλεψη της τιμής της. Για το χρονικό διάστημα 2011-2019 το «καλύτερο» μοντέλο περιλάμβανε θετική τάση, κάτι που τεκμηριώνει ότι η εγκληματικότητα αυξήθηκε στο συγκεκριμένο χρονικό διάστημα, ενώ η χαμηλή τιμή του α δίνει μεγαλύτερη αξία σε παλαιότερες τιμές εγκληματικότητας για την πρόβλεψη της τιμής της. Δεν κατέστη δυνατός ο εντοπισμός φαινομένων κυκλικότητας και εποχικότητας. Οι μεταβολές της εγκληματικότητας δεν επηρεάζονται από την μεταβολή του πληθυσμού της χώρας, καθότι το χρονικό διάστημα από το 1993 ως το 2006 αυτός παρουσιάζει μια μικρή αύξηση από περίπου 10.500.000 σε 11.200.000, ενώ μετά το 2007 είναι μειούμενος (UNITED NATIONS, 2020).

4.2 Διερεύνηση συσχέτισης

4.2.1 Εγκληματικότητα (συνολική)

Τα αποτελέσματα της ανάλυσης συσχέτισης πληθυσμιακών ροών με την εγκληματικότητα για τα έτη 2011-2019 φαίνονται στον [πίνακα 5](#).

2011-2019	Εγκληματικότητα (EUROSTAT-ΕΛΣΤΑΤ)
Προσφυγικές Ροές (WORLD BANK)	0.82
2011-2018	Εγκληματικότητα (EUROSTAT-ΕΛΣΤΑΤ)
Μεταναστευτικές Ροές (EUROSTAT)	0.85
Καθαρή Μετανάστευση (ΕΛΣΤΑΤ)	0.79

Πίνακας 5: Συσχέτιση πληθυσμιακών ροών – εγκληματικότητας 2011-2019

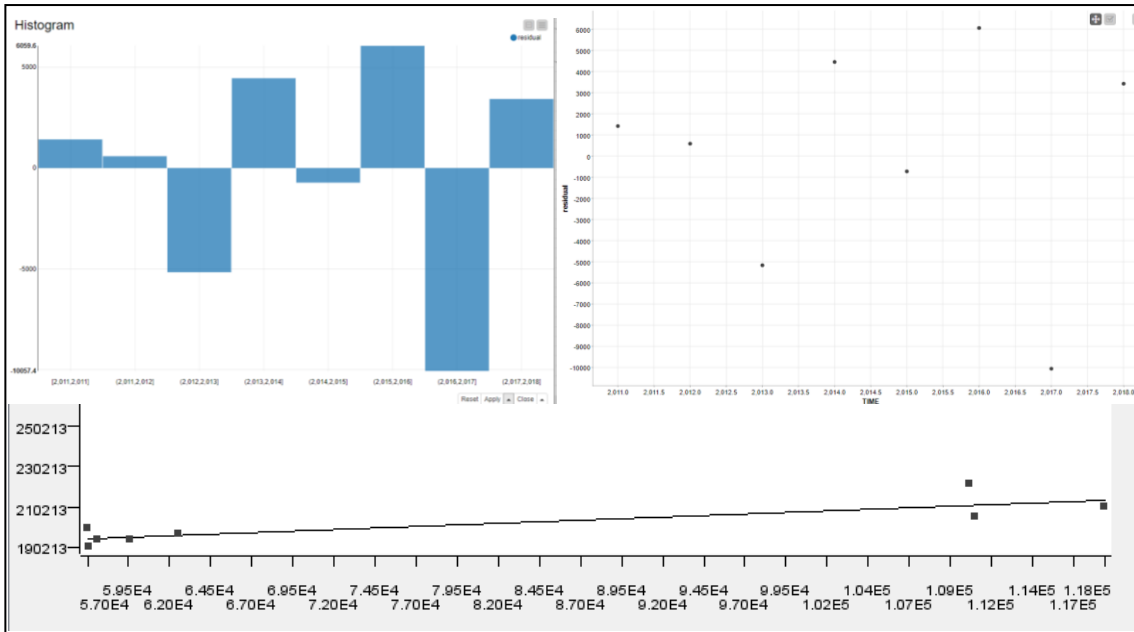
Για τα προηγούμενα έτη τα αποτελέσματα της συσχέτισης πληθυσμιακών ροών με την εγκληματικότητα φαίνονται στον [πίνακα 6](#).

<i>1993-2010</i>	Εγκληματικότητα (EUROSTAT-ΕΛΣΤΑΤ)
καθαρή μετανάστευση (ΕΛΣΤΑΤ)	-0.21
Πρόσφυγες (WORLD BANK)	-0.48
<i>2003-2010</i>	
Μετανάστες (EUROSTAT)	0.55

Πίνακας 6: Συσχέτιση πληθυσμιακών ροών - εγκληματικότητας 1993-2010

Από τα αποτελέσματα φαίνεται μια ισχυρή συσχέτιση της εγκληματικότητας με όλες τις ανεξάρτητες μεταβλητές για τα έτη 2011 ως 2018. Συνεπώς, εφόσον αυξάνεται μία από τις ανεξάρτητες μεταβλητές, αναμένεται να αυξηθεί και η εγκληματικότητα. Για τα προηγούμενα έτη παρατηρείται μια μέτρια θετική συσχέτιση της εγκληματικότητας με τις μεταναστευτικές ροές, μια μέτρια αρνητική συσχέτιση της εγκληματικότητας με τις προσφυγικές ροές και μια ασθενής αρνητική συσχέτιση της εγκληματικότητας με την καθαρή μετανάστευση.

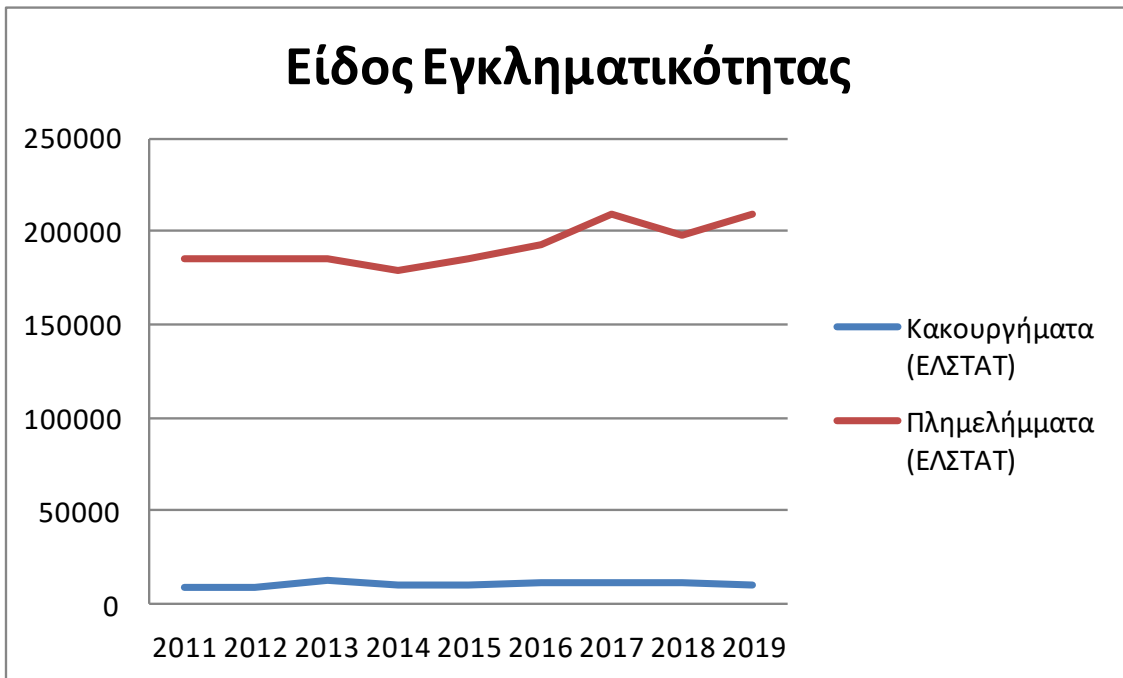
Με βάση την ισχυρή θετική συσχέτιση και τα διαγράμματα διασποράς των μεταβλητών για τα έτη 2011-2018, δημιουργήθηκαν μοντέλα γραμμικής παλινδρόμησης για τις τρεις ανεξάρτητες μεταβλητές. Δεν δημιουργήθηκε ένα ενιαίο μοντέλο πολλαπλής παλινδρόμησης, καθότι οι ανεξάρτητες μεταβλητές είχαν μεταξύ τους συσχέτιση για το συγκεκριμένο χρονικό διάστημα με συντελεστή πάνω από 0.9. Το μοντέλο γραμμικής παλινδρόμησης εγκληματικότητας με προσφυγικές ροές έχει $R^2=0.541$, ενώ με μεταναστευτικές ροές $R^2=0.73$ και με καθαρή μετανάστευση $R^2=0.631$. Η προβολή του μοντέλου γραμμικής παλινδρόμησης εγκληματικότητας με μεταναστευτικές ροές στο διάγραμμα διασποράς καθώς και ο έλεγχος του μοντέλου για ετεροσκεδαστικότητα και κανονικότητα των υπολοίπων φαίνεται στο [γράφημα 9](#). Σύμφωνα με το συγκεκριμένο μοντέλο, η αύξηση των μεταναστευτικών ροών κατά 1.000 άτομα επιδρά θετικά (αυξητικά) στην ετήσια εγκληματικότητα κατά περίπου 308 εγκλήματα.



Γράφημα 9: Γραμμική παλινδρόμηση εγκληματικότητας – μεταναστευτικές ροές

4.2.2 Κακουργήματα – Πλημελήματα

Εστιάζοντας στο «βάρος» της εγκληματικότητας, όπως αναφέρθηκε σε προηγούμενο κεφάλαιο γίνεται ένας διαχωρισμός των εγκλημάτων σε «βαριά» (κακουργήματα) και «ήπια» (πλημελήματα). Στο [γράφημα 10](#), φαίνεται η διακύμανση των συγκεκριμένων ειδών εγκληματικότητας για τα έτη 2011 ως 2019.



Γράφημα 10: Είδος Εγκληματικότητας (ΕΛ.ΣΤΑΤ.)

Η επίδραση των ανεξάρτητων μεταβλητών στους συγκεκριμένους τύπους εγκληματικότητας για το ίδιο χρονικό διάστημα φαίνεται στον [πίνακα 7](#).

2011-2018	Κακουργήματα (ΕΛΣΤΑΤ)	Πλημελήματα (ΕΛΣΤΑΤ)
Πρόσφυγες (WORLD BANK)	0.38	0.71
Μετανάστες (EUROSTAT)	0.34	0.85
καθαρή μετανάστευση (ΕΛΣΤΑΤ)	0.27	0.80

Πίνακας 7: Συσχέτιση με κακουργήματα και πλημελήματα (ΕΛ.ΣΤΑΤ.-EUROSTAT-WORLD BANK)

Από τα αποτελέσματα φαίνεται ότι οι μεταναστευτικές ροές και η καθαρή μετανάστευση συσχετίζονται ισχυρά θετικά με την «ήπια» εγκληματικότητα αλλά όχι με τα πιο βαριά εγκλήματα.

4.2.3 Μερική εγκληματικότητα

Αναφορικά με την μερική εγκληματικότητα και την συσχέτιση αυτής με τις πληθυσμιακές ροές για το χρονικό διάστημα 2011-2018, τα αποτελέσματα φαίνονται στους πίνακες 8 και 9.

	Καθαρή Μετανάστευση	Μετανάστες	Πρόσφυγες
ΑΝΘΡΩΠΟΚΤΟΝΙΕΣ	-0.61	-0.65	-0.77
ΑΠΑΤΕΣ	0.52	0.66	0.64
ΑΡΧΑΙΟΚΑΠΗΛΕΙΑ	0.38	0.35	-0.01
ΒΙΑΣΜΟΙ	0.20	0.20	0.16
ΕΚΒΙΑΣΕΙΣ	-0.30	-0.37	-0.54
ΕΠΑΙΤΕΙΑ	0.58	0.59	0.64
ΖΩΟΚΛΟΠΗ	-0.79	-0.86	-0.91
ΚΥΚΛΟΦΟΡΙΑ ΠΑΡΑΧΑΡΑΓΜΕΝΩΝ	0.79	0.81	0.64
ΛΑΘΡΕΜΠΟΡΙΟ	0.64	0.74	0.71
N περί ΝΑΡΚΩΤΙΚΩΝ	0.82	0.85	0.90
N περί ΟΠΛΩΝ	-0.44	-0.33	-0.33
ΠΛΑΣΤΟΓΡΑΦΙΑ	0.42	0.46	0.74
N περί ΠΝΕΥΜΑΤΙΚΗΣ ΙΔΙΟΚΤΗΣΙΑΣ	-0.57	-0.66	-0.88
ΣΕΞΟΥΑΛΙΚΗ ΕΚΜΕΤΑΛΛΕΥΣΗ	-0.89	-0.78	-0.81
ΚΛΟΠΕΣ - ΔΙΑΡΡΗΞΕΙΣ	-0.21	-0.30	-0.26
Κλοπές - Διαρρήξεις από ιχε αυτ/τα	0.10	-0.02	0.12
Κλοπές - Διαρρήξεις ιερών ναών	-0.71	-0.68	-0.70
Κλοπές - Διαρρήξεις καταστημάτων	-0.15	-0.28	-0.46
Κλοπές - Διαρρήξεις λουιές	-0.71	-0.74	-0.84
Κλοπές - Διαρρήξεις οικιών	-0.72	-0.73	-0.79
Κλοπές - Διαρρήξεις σε συγκοινωνιακά μέσα	0.88	0.89	0.95
Κλοπές με αρπαγές τσαντών	-0.46	-0.56	-0.69
Κλοπές σε δημόσιο χώρο-μικροκλοπες	0.91	0.92	0.97
ΚΛΟΠΕΣ ΤΡΟΧΟΦΟΡΩΝ	-0.13	-0.15	-0.62
Κλοπές Τροχοφόρων ΙΧΕ αυτ/των	0.45	0.43	0.09
Κλοπές Τροχοφόρων ΙΧΦ-Λεωφορείων	-0.82	-0.84	-0.94
Κλοπές Τροχοφόρων Λουιών οχημάτων	-0.65	-0.74	-0.81
Κλοπές Τροχοφόρων Μοτοποδηλάτων	-0.01	-0.02	-0.53
Κλοπές Τροχοφόρων Μοτοσυκλετών	-0.11	-0.13	-0.61
ΛΗΣΤΕΙΕΣ	-0.32	-0.37	-0.53
Ληστείες εντός καταστημάτων	-0.41	-0.52	-0.59
Ληστείες εντός οικιών	-0.79	-0.69	-0.80
Ληστείες κινητών τηλεφώνων-μικροποσών	0.80	0.85	0.65
Ληστείες λουιές	-0.76	-0.79	-0.79
Ληστείες με αρπαγή τσάντας	-0.20	-0.29	-0.48
Ληστείες οδηγών ταξί	0.31	0.28	-0.11
Ληστείες πρατηρίων υγρών καυσίμων	-0.03	-0.20	-0.07
Ληστείες σε ΕΛ.ΤΑ.	-0.13	-0.28	-0.55
Ληστείες σε Μίνι Μάρκετ-κατ/τα ψιλικών	-0.35	-0.44	-0.51
Ληστείες σε περίπτερα	0.65	0.60	0.46
Ληστείες σε πρακτορεία ΟΠΑΠ	0.17	0.05	0.60
Ληστείες σούπερ μάρκετ	-0.16	-0.29	-0.54
Ληστείες ταχυδρομικών διανομέων	-0.58	-0.59	-0.69
Ληστείες τραπεζών,ταχ/κών ταμειωτηρίων	-0.55	-0.65	-0.76
Ληστείες χρηματαποστολών	0.41	0.25	0.10

Πίνακας 8: Συσχέτιση μερικής εγκληματικότητας (ΕΛ.ΑΣ.)

2011-2018	Καθ. Μετανάστευση	Αριθμός μεταναστών	Αριθμός Προσφύγων
ανθρωποκτονία	-0.60	-0.66	-0.86
απόπειρα ανθρωποκτονίας	-0.81	-0.82	-0.88
επίθεση	-0.50	-0.25	-0.16
απαγωγή	-0.42	-0.48	-0.66
σεξουαλική βία	-0.16	-0.06	0.29
βιασμός	0.16	0.16	-0.21
σεξουαλική επίθεση	0.53	0.61	0.84
ληστεία	-0.24	-0.30	-0.53
διάρρηξη	-0.49	-0.54	-0.72
διάρρηξη οικίας	-0.61	-0.61	-0.75
κλοπή	0.35	0.27	0.00
κλοπή οχήματος	0.18	0.19	-0.12
ναρκωτικά	0.69	0.77	0.75

Πίνακας 9: Συσχέτιση μερικής εγκληματικότητας (EUROSTAT)

Από τα αποτελέσματα στη συσχέτιση με τα δεδομένα μερικής εγκληματικότητας της ΕΛ.ΣΤΑΤ. φαίνεται ότι παρουσιάζουν μέτρια με ισχυρή θετική συσχέτιση με όλες τις ανεξάρτητες μεταβλητές οι απάτες, η επαιτεία, η κυκλοφορία παραχαραγμένων, το λαθρεμπόριο, τα ναρκωτικά, οι κλοπές σε συγκοινωνιακά μέσα, οι μικροκλοπές, οι κλοπές ΙΧ, οι ληστείες κινητών-μικροποσών, οι ληστείες σε περίπτερα. Η πλαστογραφία φαίνεται να συσχετίζεται περισσότερο με τους πρόσφυγες από ότι με μετανάστες και καθαρή μετανάστευση, ενώ καθόλου δεν συσχετίζονται οι κλοπές τροχοφόρων ΙΧΕ αυτοκινήτων με τις προσφυγικές ροές. Επιπλέον, ισχυρή αρνητική συσχέτιση παρουσιάζουν με όλες τις ανεξάρτητες μεταβλητές οι ανθρωποκτονίες, οι ζωκλοπές, η σεξουαλική εκμετάλλευση, οι διαρρήξεις ιερών ναών και οικιών, οι κλοπές λεωφορείων και οι ληστείες.

Από τα αποτελέσματα στη συσχέτιση με τα δεδομένα μερικής εγκληματικότητας της EUROSTAT φαίνεται ότι παρουσιάζουν μέτρια με ισχυρή θετική συσχέτιση με όλες τις ανεξάρτητες μεταβλητές οι σεξουαλικές επιθέσεις και παραβιάσεις των νόμων περί ναρκωτικών. Μέτρια με ισχυρή αρνητική συσχέτιση παρουσιάζουν με όλες τις ανεξάρτητες μεταβλητές οι ανθρωποκτονίες, και οι διαρρήξεις οικιών.

4.2.4 Τοπική εγκληματικότητα

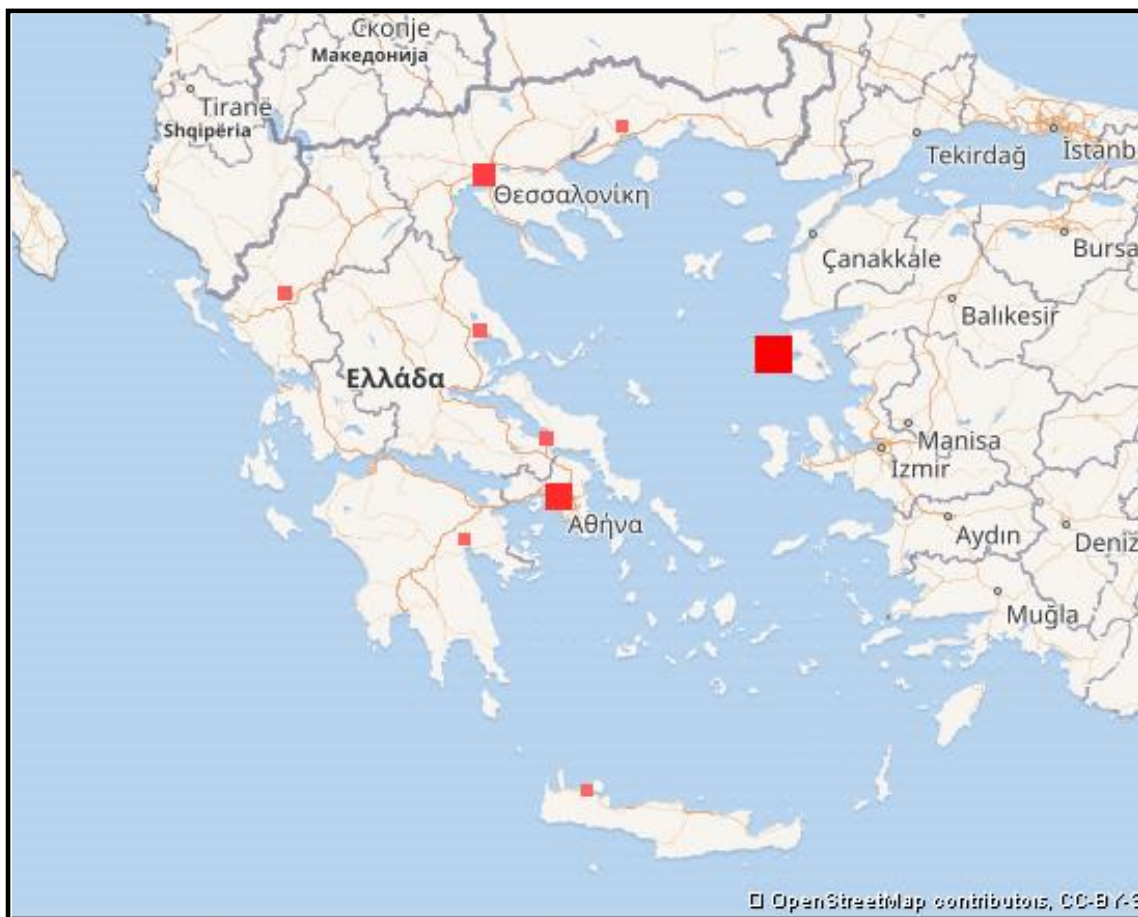
Στην [εικόνα 1](#) φαίνεται μια γραφική αναπαράσταση της αναλογίας προσφύγων προς τις περιοχές της Αττικής, λοιπής Στερεάς Ελλάδας, Πελοποννήσου, Ηπείρου, Θεσσαλίας, Μακεδονίας, Θράκης, Νήσων Αιγαίου και Κρήτης για το έτος 2019. Από την απεικόνιση φαίνεται ότι αυξημένη αναλογία προσφύγων έχουν τα δύο μεγάλα αστικά κέντρα της χώρας, ενώ το μεγαλύτερο ποσοστό προσφύγων εντοπίζεται στα νησιά του Αιγαίου. Στον [πίνακα 10](#) φαίνονται αναλυτικά τα δεδομένα της τοπικής εγκληματικότητας σε περιοχές ενδιαφέροντος της Ελλάδας για το 2019 σύμφωνα με την ΕΛ.ΣΤΑΤ. καθώς και το ποσοστό προσφύγων στις περιοχές αυτές (Καλαφάτης, 2019). Από τον έλεγχο συσχέτισης μεταξύ ποσοστού προσφύγων και εγκληματικότητας ανά κάτοικο διαπιστώθηκε ένας μέτριος θετικός βαθμός συσχέτισης 0.54. Τα αποτελέσματα συσχέτισης μεταξύ τοπικής εγκληματικότητας και υπηκοότητας των αλλοδαπών

ΠΠΣΑ

κατοίκων φαίνονται στον [πίνακα 11](#). Από τα αποτελέσματα φαίνεται μια συσχέτιση 0.28 της τοπικής εγκληματικότητας με υπηκόους της Ε.Ε., 0.46 με υπηκόους της λοιπής Ευρώπης, 0.77 με υπηκόους χωρών της Βόρειας Αμερικής και 0.64 με υπηκόους χωρών της Ασίας.

Περιοχή	ΚΑΤΟΙΚΟΙ (ΕΛΣΤΑΤ)	ΠΡΟΣΦΥΓΕΣ (ΕΘΝΟΣ)	ΕΓΚΛΗΜΑΤΙΚΟΤΗΤΑ (ΕΛΣΤΑΤ)	Ποσοστό προσφύγων	ΕΓΚΛΗΜΑΤΙΚΟΤΗΤΑ/1000 ΚΑΤΟΙΚΟΥΣ
ΗΠΕΙΡΟΣ	336856	3250	3340	0.96	9.9152
Δ. ΜΑΚΕΔΟΝΙΑ	283689	1200	1837	0.42	6.4754
Κ. ΜΑΚΕΔΟΝΙΑ	1882108	12050	38439	0.64	20.4234
ΑΝ. ΜΑΚΕΔΟΝΙΑ ΘΡΑΚΗ	608182	1550	5348	0.25	8.7934
ΛΕΣΒΟΣ	86436	16200	1455	18.74	16.8333
ΧΙΟΣ	51390	4990	611	9.71	11.8895
ΣΑΜΟΣ	32977	6200	811	18.80	24.5929
ΚΡΗΤΗ	603065	900	8414	0.15	13.9521
ΑΤΤΙΚΗ	3828434	20100	11947	0.53	3.1206
ΠΕΛΟΠΟΝΝΗΣΟΣ	577903	1350	8296	0.23	14.3554
ΣΤΕΡΕΑ ΕΛΛΑΔΑ	547930	4000	6907	0.73	12.6056
ΔΥΤΙΚΗ ΕΛΛΑΔΑ	679796	500	11914	0.07	17.5258
ΘΕΣΣΑΛΙΑ	732762	2700	5075	0.37	6.9259
ΚΩΣ	33388	3500	(χωρίς στοιχεία)	10.48	
ΚΑΛΥΜΝΟΣ	7917	2380	(χωρίς στοιχεία)	30.06	

Πίνακας 10: Τοπική εγκληματικότητα



Εικόνα 1: Ποσοστά προσφύγων προς τον συνολικό πληθυσμό (ΕΛ. ΣΤΑΤ.)

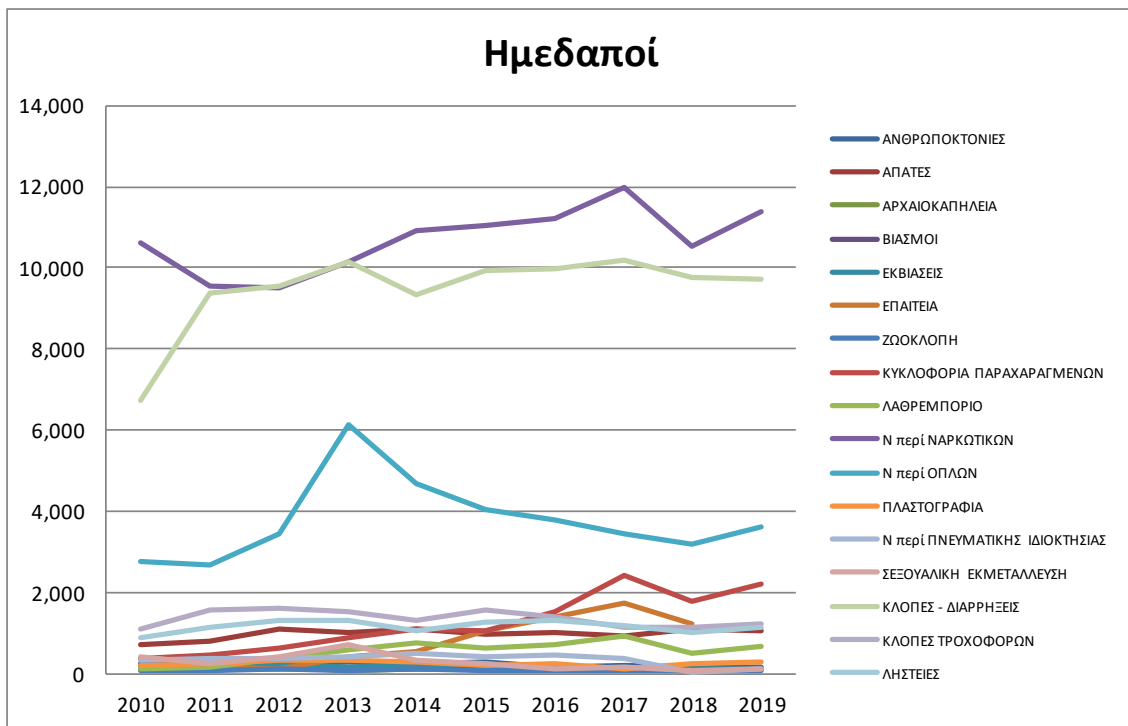
		<i>Εγκληματικότητα/1000 Άτομα</i>
Χώρες ΕΕ	Σύνολο	0.28
	Βουλγαρία	0.09
	Ρουμανία	0.16
	Ηνωμένο Βασίλειο	0.21
	Κύπρος	0.66
	Πολωνία	0.69
	Γερμανία	0.11
	Λοιπές χώρες	0.37
Λοιπή Ευρώπη	Σύνολο	0.46
	Αλβανία	0.40
	Ουκρανία	0.72
	Ρωσική Ομοσπονδία	0.64
	Μολδαβία	0.55
	Λοιπές χώρες	0.30
Αφρική	Σύνολο	0.77
	Αίγυπτος	0.75
	Λοιπές χώρες	0.74
Καραϊβική, Νότια ή Κεντρική		0.67
Βόρεια Αμερική		0.43
Ασία	Σύνολο	0.64
	Πακιστάν	0.32
	Γεωργία	0.64
	Ινδία	0.00
	Μπαγκλαντές	0.57
	Φιλιππίνες	0.75
	Λοιπές χώρες	0.70
Ωκεανία		0.29
Χωρίς υπηκοότητα		0.42

Πίνακας 11: Συσχέτιση τοπικής εγκληματικότητας (ΕΛ.ΣΤΑΤ.)

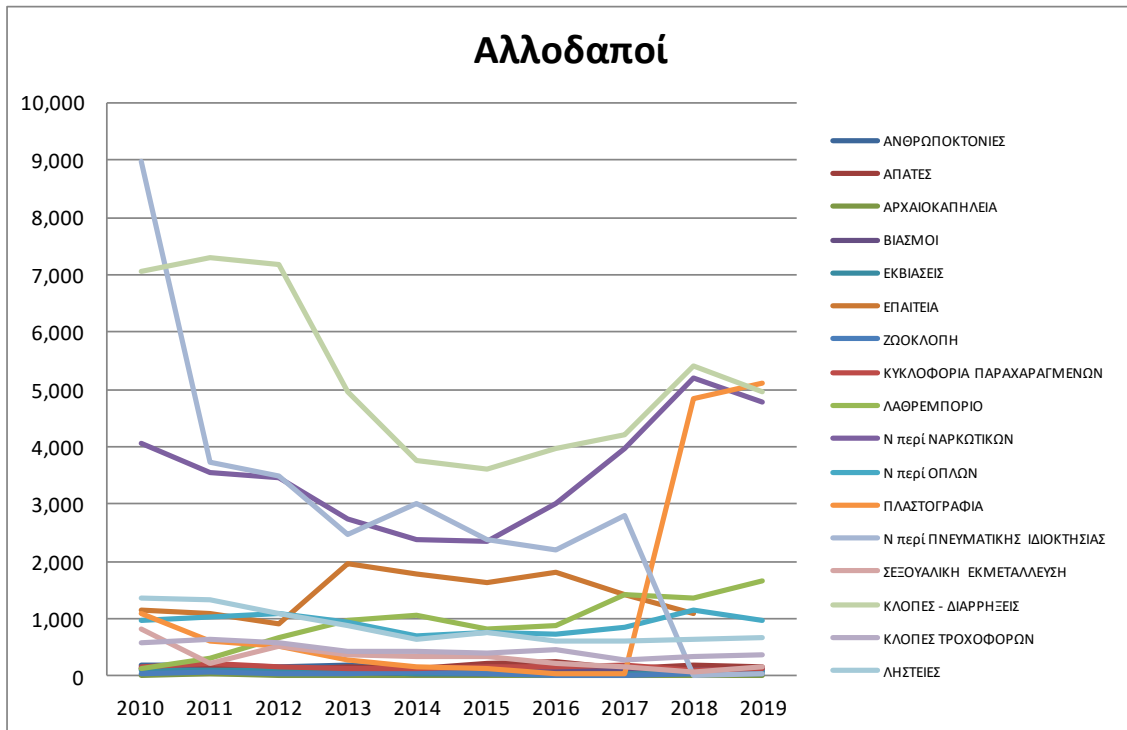
4.3 Λοιπά στοιχεία έρευνας μη σχετιζόμενα με συσχέτιση.

4.3.1 Ημεδαπή και αλλοδαπή εγκληματικότητα

Η καταγραφή της εγκληματικότητας από την ΕΛ. ΑΣ. εμπεριέχει δεδομένα που διαχωρίζουν τους δράστες σε αλλοδαπούς και ημεδαπούς. Κρίθηκε σκόπιμο να συμπεριληφθούν τα στοιχεία στην έρευνα προκειμένου να βελτιώσουν την ερμηνεία των αποτελεσμάτων της συσχέτισης αλλά και να προσδιορίσουν με μεγαλύτερη ακρίβεια τον βαθμό που οι πληθυσμιακές ροές επηρεάζουν την συχνότητα εμφάνισης συγκεκριμένων ειδών εγκλημάτων. Τα δεδομένα που παρατίθενται αναφέρονται στα έτη 2010-2019.



Γράφημα 11: Ημεδαπή Εγκληματικότητα (ΕΛ.ΑΣ.)

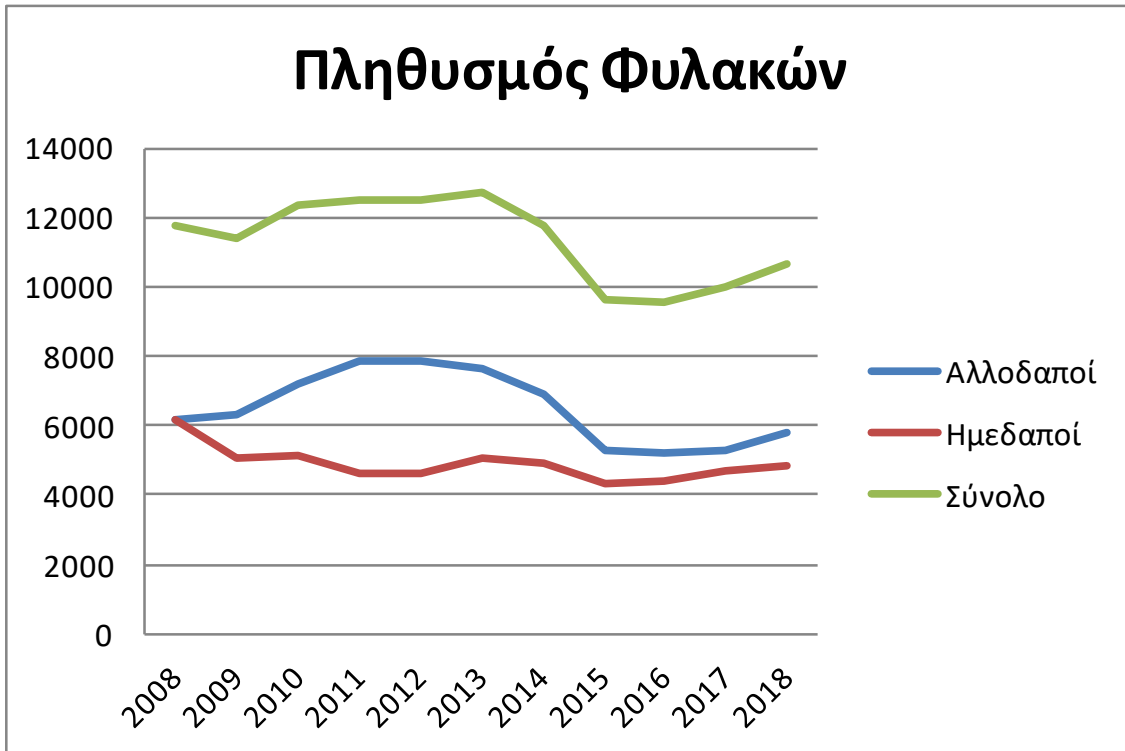


Γράφημα 12: Αλλοδαπή Εγκληματικότητα (ΕΛ.ΑΣ.)

Από τα γραφήματα [11](#) και [12](#) διαπιστώνεται ότι τόσο η ημεδαπή όσο και η αλλοδαπή μερική εγκληματικότητα είναι υψηλές σε κλοπές, διαρρήξεις και παραβάσεις του νόμου περί ναρκωτικών. Στην ημεδαπή εγκληματικότητα είναι επίσης ψηλά οι παραβάσεις του νόμου περί όπλων ενώ στην αλλοδαπή έχουν περιοριστεί πολύ την τελευταία δεκαετία οι παραβιάσεις του νόμου περί πνευματικών δικαιωμάτων, ενώ μετά το 2017 έχει ενισχυθεί πολύ η πλαστογραφία.

4.3.2 Πληθυσμός φυλακών

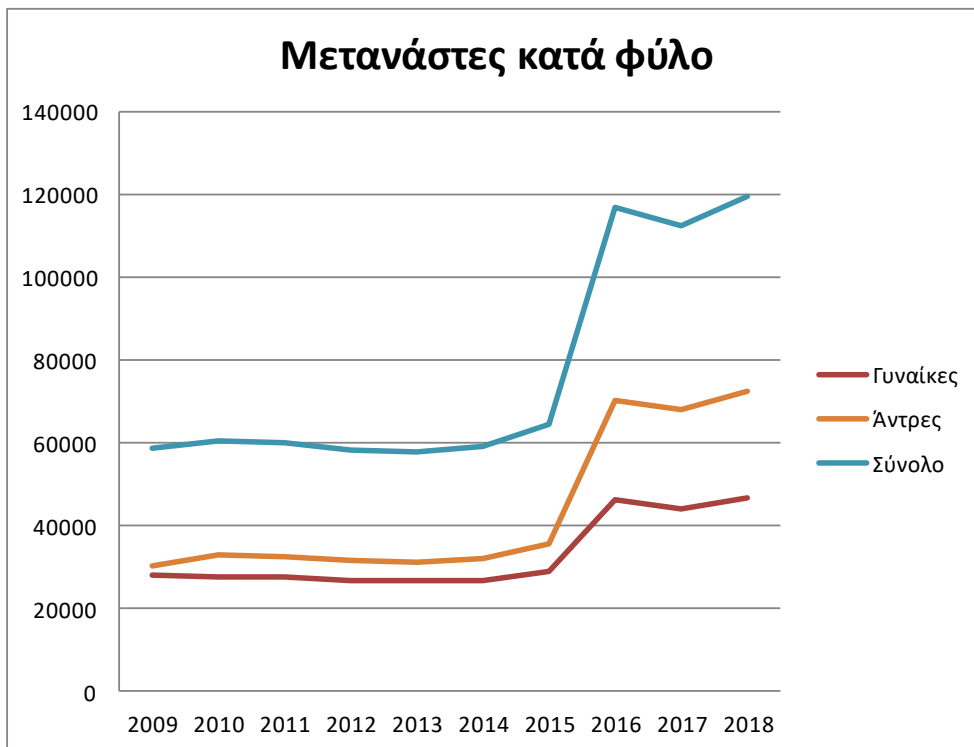
Στην Ελλάδα από το 2008 ως το 2018 ο πληθυσμός των φυλακών ήταν περίπου μεταξύ 10-14.000 άτομα. Μετά το 2008, το ποσοστό των αλλοδαπών σε ελληνικές φυλακές ήταν σταθερά πάνω από το 50%. Ο πληθυσμός των φυλακών παρουσίαζε διακυμάνσεις με την πάροδο του χρόνου. Χαρακτηριστική υπήρξε μια έντονη πτώση του μεταξύ των ετών 2013-2015. Από στοιχεία προηγούμενων ετών επισημαίνεται ότι ο αλλοδαπός πληθυσμός αποτελούσε μόλις το 20.9% του πληθυσμού των ελληνικών φυλακών το 1990 (Αντοπορουλου & Pitsela, 2014). Στο [γράφημα 13](#) φαίνονται οι διακυμάνσεις του συνολικού, του αλλοδαπού και ημεδαπού πληθυσμού των ελληνικών φυλακών από το 2008 μέχρι το 2018.



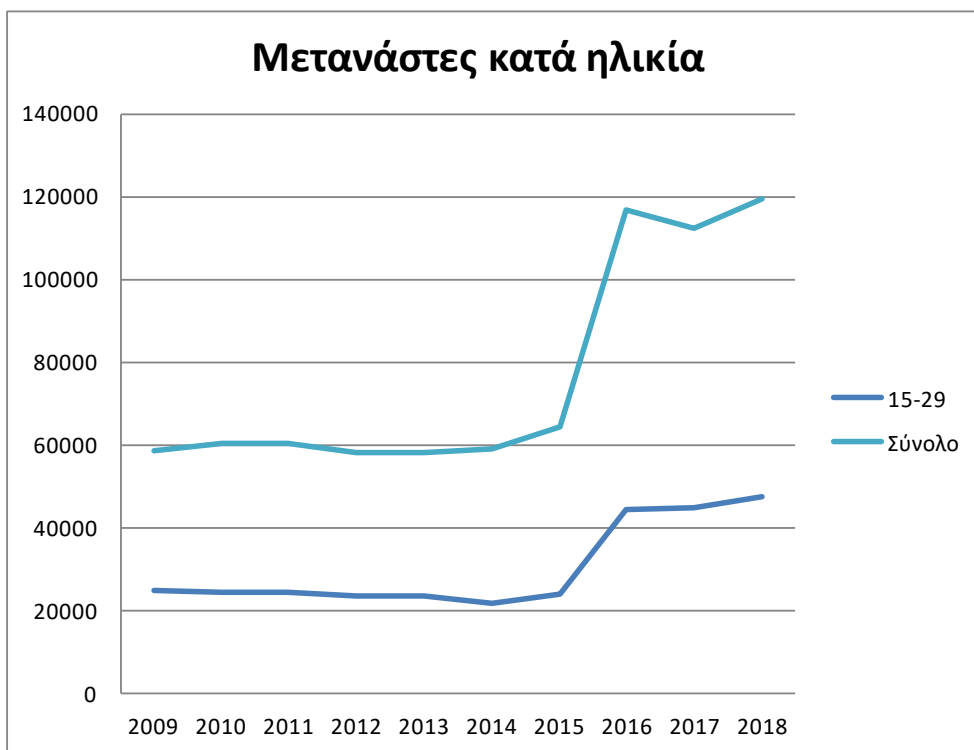
Γράφημα 13: Πληθυσμός Φυλακών (EUROSTAT)

4.3.3 Φύλο και ηλικία

Όπως αναφέρθηκε σε προηγούμενα κεφάλαια, τα τρία κυριότερα ανθρώπινα χαρακτηριστικά, τα οποία σχετίζονται περισσότερο με την εγκληματικότητα είναι το φύλο, η ηλικία και η φυλή (Piquero, 2015). Σε γενικές γραμμές, οι κατηγορίες με αυξημένη εγκληματικότητα είναι οι άντρες και οι «νεαρές» ηλικίες (Aaron & Monica, 2020). Προκειμένου να υποστηριχτεί η ποιοτική ανάλυση των αποτελεσμάτων της έρευνας έγινε μια προσπάθεια απομόνωσης των συγκεκριμένων χαρακτηριστικών για την χώρα μας, τόσο για την εγκληματικότητα όσο και για τις μεταναστευτικές ροές. Από τα στοιχεία της EUROSTAT για τη μετανάστευση τα έτη 2009-2018 προέκυψε ότι οι άντρες μετανάστες είναι περισσότεροι στον αριθμό από τις γυναίκες, με την αναλογία να γίνεται περίπου 4 γυναίκες προς 7 άντρες μετά το 2015. Επίσης, περίπου ο ένας στους τρεις μετανάστες είναι ηλικίας μεταξύ 15 και 29 ετών. Στα γραφήματα [14](#) και [15](#) φαίνεται η κατά φύλο και ηλικία κατανομή των μεταναστών, ενώ στα γραφήματα [16](#) και [17](#) η κατά φύλο και ηλικία κατανομή των εγκληματιών. Από τα δεδομένα της ΕΛ.ΣΤΑΤ. που αφορούν στην εγκληματικότητα για τα έτη 2011-2019 προέκυψε ότι περίπου 20-25% των δραστών ήταν μεταξύ των ηλικιών 13-24 και το 74-87% ήταν άντρες.



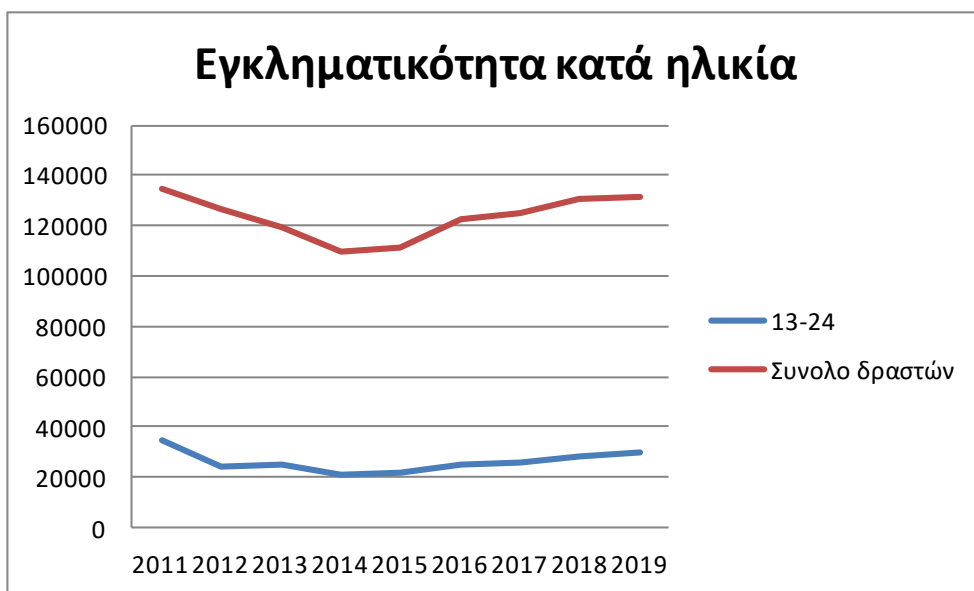
Γράφημα 14: Μετανάστες κατά φύλο (EUROSTAT)



Γράφημα 15: Μετανάστες κατά ηλικία (EUROSTAT)



Γράφημα 16: Εγκληματικότητα κατά φύλο (ΕΛ.ΣΤΑΤ.)



Γράφημα 17: Εγκληματικότητα κατά ηλικία (ΕΛ.ΣΤΑΤ.)

5. ΣΥΜΠΕΡΑΣΜΑΤΑ

5.1 Ποιοτική ανάλυση ευρημάτων

5.1.1 Συνοπτικά αποτελέσματα

Η εγκληματικότητα στην Ελλάδα παρουσιάζει μια αυξητική τάση μετά τη δεκαετία 2011-2020. Η αύξηση αυτή φαίνεται να οφείλεται μεταξύ άλλων στις αυξημένες πληθυσμιακές ροές προς την χώρα.

5.1.2 Συσχετίσεις – ο ρόλος του φύλου και της ηλικίας

Από τους ελέγχους των μεταβλητών προέκυψε ισχυρή συσχέτιση της εγκληματικότητας με τις ανεξάρτητες μεταβλητές που καθορίστηκαν για το χρονικό διάστημα 2011-2018. Ένας ιδιαίτερα υψηλός βαθμός συσχέτισης όμως πιθανόν να σημαίνει ότι οι μεταβλητές που συσχετίζονται αφορούν όμοιες έννοιες και ουσιαστικά μετράνε το ίδιο αντικείμενο.

Από τη βιβλιογραφική ανασκόπηση προκύπτει ότι πολλές έρευνες για την διαπίστωση των ανθρωπίνων χαρακτηριστικών, τα οποία σχετίζονται με την ανάπτυξη αντικοινωνικής συμπεριφοράς, έχουν αναδείξει ως κορυφαία μεταξύ αυτών το φύλο και την ηλικία. Οι άντρες είναι πιο επιρρεπείς στο έγκλημα από τις γυναίκες, χωρίς να είναι γνωστό αν αυτό οφείλεται σε γενετικά ή κοινωνικά αίτια. Επίσης, η ηλικία στην οποία ο άνθρωπος πιθανώς θα εκδηλώσει παραβατική συμπεριφορά είναι περίπου 15 με 20 ετών. Σύμφωνα με την ίδια έρευνα η φυλή έρχεται στην τρίτη θέση των παραγόντων που επηρεάζουν την εγκληματική συμπεριφορά. Οι υπόλοιποι παράγοντες είναι η ιδιοσυγκρασία, η προσωπικότητα, ο αυτοέλεγχος και η οικογένεια. Επιπλέον, ειδικά χαρακτηριστικά όπως φτώχεια, προβλήματα στέγασης και φυλετική ετερογένεια είναι πιθανό να προκαλέσουν εγκληματικές συμπεριφορές (Piquero, 2015). Η κατανομή της εγκληματικότητας στην Ελλάδα κατά φύλο επιβεβαιώνει τη συγκεκριμένη θεωρία, με 8 στους 10 εγκληματίες στην Ελλάδα να είναι άντρες. Αντιθέτως, σχετικά με την ηλικία των δραστών, φαίνεται ότι στην Ελλάδα η νεαρή ηλικία κατέχει μικρότερο «μερίδιο» εγκληματικότητας από αυτό που της καταλογίζει ο Piquero. Πρέπει όμως να επισημανθεί ότι αν δεν «εμποδιστεί» η ανάπτυξη αντικοινωνικών συμπεριφορών στη συγκεκριμένη «ευαίσθητη» ηλικία των 15-20, είναι σχεδόν βέβαιο πως αυτές θα συνεχίσουν να εκδηλώνονται και σε μεγαλύτερες ηλικίες, οπότε το εύρος ηλικίας 15-20 δεν πρέπει να εκλαμβάνεται ως ηλικιακό όριο αλλά μάλλον ως την πιθανή ηλικία έναρξης εγκληματικών

συμπεριφορών. Από τα δεδομένα της έρευνας διαπιστώθηκε επίσης ότι αρκετά χαρακτηριστικά των εισερχόμενων στη χώρα πληθυσμών είναι ίδια με αυτά που περιγράφονται στο εγχειρίδιο του Riquero ως επίφοβα για εκδήλωση αντικοινωνικής ή εγκληματικής συμπεριφοράς. Συγκεκριμένα, περίπου τέσσερις στους επτά μετανάστες είναι άντρες και ένας στους τρεις είναι νέος. Η φτώχεια, τα προβλήματα στέγασης και η φυλετική ετερογένεια είναι στοιχεία που συναντώνται στους καταυλισμούς μεταναστών, κάτι που πιθανότατα αποτελεί ένα από τα αίτια της ανάπτυξης και συντήρησης εγκληματικών συμπεριφορών από τους νεαρούς πρόσφυγες και μετανάστες.

5.1.3 Συσχετίσεις της προηγούμενης δεκαετίας

Από τον έλεγχο συσχέτισης ορισμένων μεταβλητών πριν το 2010 διαπιστώνονται αρκετές διαφοροποιήσεις σε σχέση με το χρονικό διάστημα ενδιαφέροντος της μελέτης (2011-2020). Συγκεκριμένα, δεν φαίνεται να υφίσταται συσχέτιση της εγκληματικότητας με την καθαρή μετανάστευση πριν το 2010. Μια πιθανή εξήγηση για αυτό είναι ότι πριν το 2010 η μετακίνηση μεταναστών από την Ελλάδα προς τις χώρες της κεντρικής Ευρώπης ήταν ευκολότερη. Όπως φαίνεται από τα στοιχεία που παραθέτει η Dimitriadi μετά το 2010 υπάρχει μια μεγάλη αύξηση στις συλλήψεις μεταναστών που προσπαθούσαν να μεταβούν στην Ιταλία (Dimitriadi, 2018, σ. 120). Η οικονομική κρίση που είχε αρχίσει να επηρεάζει τη χώρα ήδη από το 2009 οδήγησε τους μετανάστες να επιθυμούν να εγκατασταθούν σε άλλες ευρωπαϊκές χώρες με καλύτερη οικονομική προοπτική. Αυτό αποτυπώνεται στις τιμές που έχει η καθαρή μετανάστευση στη χώρα μεταξύ 2010 και 2015 (βλέπε [γράφημα 2](#)). Μέχρι το 2010 όμως, οι μετανάστες που ήθελαν απλά να διέλθουν από τη χώρα είχαν τρόπο να το κάνουν, χωρίς μεγάλες καθυστερήσεις και προβλήματα, οπότε δεν διέπρατταν εγκλήματα κατά τη σύντομη διέλευσή τους από τη χώρα.

Ένα ακόμα ενδιαφέρον εύρημα για τα έτη 1993-2010 είναι η μέτρια αρνητική συσχέτιση της εγκληματικότητας με τις προσφυγικές ροές. Αυτό μπορεί να αιτιολογηθεί από τον πολύ μικρό αριθμό προσφύγων μέχρι το 2010 (βλέπε [γράφημα 2](#)), κάτι που επέτρεπε στο κράτος να τους παρέχει όλα τα απαιτούμενα, περιορίζοντας έτσι την δημιουργία προϋποθέσεων ανάπτυξης εγκληματικής συμπεριφοράς όπως η ανεργία και η έλλειψη στέγης. Η ραγδαία αύξηση των προσφυγικών ροών μετά το 2011, σε συνδυασμό με την προσπάθεια των μεταναστών να «συμπαρασυρθούν» μαζί με τους πρόσφυγες στα ενδότερα της Ε.Ε. έχει καταστήσει πλέον δύσκολο τον προσδιορισμό των ανθρώπων που χρήζουν ασύλου αλλά και την παροχή των απαιτούμενων ευκολιών σε αυτούς (Ambrosini, 2018).

5.1.4 Επίδραση των πληθυσμιακών ροών στη «μερική» εγκληματικότητα

Από τους ελέγχους συσχέτισης των μεταβλητών «μερικής εγκληματικότητας» της ΕΛ.ΑΣ. μετά το 2011 με την καθαρή μετανάστευση και τις μεταναστευτικές ροές (βλέπε [πίνακα 8](#)), διαπιστώνεται ότι οι συντελεστές συσχέτισης τους έχουν αρκετά όμοιες τιμές. Οι ισχυρότεροι θετικοί συντελεστές συσχέτισης των συγκεκριμένων ανεξάρτητων μεταβλητών είναι με την κυκλοφορία παραχαραγμένων, τις παραβιάσεις νόμων περί ναρκωτικών, τις κλοπές σε συγκοινωνιακά μέσα, τις μικροκλοπές και ληστείες

μικροποσών. Επίσης, διαπιστώθηκαν και ισχυροί αρνητικοί συντελεστές συσχέτισης των ανωτέρω μεταβλητών με τις ανθρωποκτονίες, τις ζωοκλοπές, τη σεξουαλική εκμετάλλευση, τις διαρρήξεις ναών και τις κλοπές λεωφορείων. Τα ευρήματα συμφωνούν με την αλλοδαπή εγκληματικότητα, η οποία αποτυπώνεται στο [γράφημα 12](#). Οι συσχετίσεις των προσφυγικών ροών με τις ανεξάρτητες μεταβλητές είναι ελαφρώς διαφορετικές. Συγκεκριμένα, οι προσφυγικές ροές έχουν μηδενική συσχέτιση με την αρχαιοκαπηλία, σε αντίθεση με την μέτρια συσχέτιση που έχουν οι δύο υπόλοιπες ανεξάρτητες μεταβλητές με αυτή. Επιπλέον, οι προσφυγικές ροές φαίνεται να έχουν πολύ μεγαλύτερη συσχέτιση με την πλαστογραφία (συντελεστή 0.74 έναντι 0.42 και 0.46 αντίστοιχα).

Για το ίδιο χρονικό διάστημα (2011-2018) εκτελέστηκε έλεγχος συσχέτισης των ανεξάρτητων μεταβλητών με τις μεταβλητές «μερικής εγκληματικότητας» της EUROSTAT ([πίνακας 9](#)). Τα ευρήματα διαφοροποιούνται σε σχέση με τις μεταβλητές της ΕΛ.ΑΣ. στη συσχέτιση των ανεξάρτητων μεταβλητών με σεξουαλικές επιθέσεις, όπου διαπιστώνονται μέτριες ως ισχυρές συσχετίσεις. Σημειώνεται ότι στον ίδιο έλεγχο διαπιστώνονται μικροί συντελεστές συσχέτισης των ίδιων ανεξάρτητων μεταβλητών με τους βιασμούς.

Η συνολική εικόνα από τους δύο ελέγχους επιβεβαιώνει την θετική συσχέτιση των πληθυσμιακών ροών με την «ήπια» εγκληματικότητα, όπως απάτες, λαθρεμπόριο, ναρκωτικά, κλοπές εντός συγκοινωνιακών μέσων, μικροκλοπές, κλοπές κινητών και μικροποσών. Ιδιαίτερα από τον έλεγχο των μεταβλητών της EUROSTAT ενδιαφέρον παρουσιάζει η διαφορά στις συσχετίσεις με τους βιασμούς και τις σεξουαλικές επιθέσεις. Θα μπορούσε κάποιος να ισχυριστεί ότι, ενώ φαίνεται πιθανό να δεχτεί κάποιος μια σεξουαλική επίθεση από πρόσφυγες ή μετανάστες, η επίθεση αυτή μάλλον δεν θα καταλήξει σε έναν βιασμό. Επίσης, ο μεγάλος συντελεστής συσχέτισης των προσφυγικών ροών με το έγκλημα της πλαστογραφίας αποτελεί ένα ακόμα τεκμήριο της δυσκολίας διαχωρισμού μεταξύ προσφύγων και μεταναστών, δεδομένου ότι το ίδιο το έγκλημα της πλαστογραφίας πιθανώς διαπράχθηκε με σκοπό την απόκτηση εγγράφων που θα παρείχαν στο άτομο που το διέπραξε το δικαίωμα σε άσυλο και σε παροχές που δικαιούνται οι πρόσφυγες.

5.1.5 Βαθμός παραβατικότητας

Από τα ευρήματα προκύπτει ότι ο βαθμός συσχέτισης των ανεξάρτητων μεταβλητών με την εγκληματικότητα είναι σχεδόν ίδιος με τον βαθμό συσχέτισης τους με την «πλημμεληματική εγκληματικότητα». Η ταύτιση αυτή μπορεί να εξηγηθεί από τον τρόπο υπολογισμού της συνολικής εγκληματικότητας σε συνδυασμό με την υψηλή αναλογία πλημμελημάτων ανά κακούργημα. Ενδιαφέρον όμως παρουσιάζει η συσχέτιση των ανεξάρτητων μεταβλητών με την κακουρηγηματική εγκληματικότητα, η οποία περιορίζεται σε τιμές μικρότερες από 0.4. Επιπλέον, την μικρότερη θετική συσχέτιση με τα κακουρηγήματα την παρουσιάζει η καθαρή μετανάστευση (0.27), ενώ οι προσφυγικές ροές παρουσιάζουν τη μεγαλύτερη (0.38 έναντι 0.34 των μεταναστευτικών ροών). Οι συγκεκριμένες τιμές δεν συνάδουν με την κοινότυπη αντίληψη ότι οι πρόσφυγες αποτελούν ένα πιο ευάλωτο και νομοταγές κοινωνικό σύνολο από τους μετανάστες. Τα ευρήματα αυτά πιθανώς να οφείλονται στην ήδη αναφερθείσα δυσκολία

διαχωρισμού μεταξύ προσφύγων και μεταναστών μετά το 2011. Άλλες δυνατές εξηγήσεις είναι ο πιθανός εξαναγκασμός των προσφύγων από τρίτους -με εκμετάλλευση της ευάλωτης κατάστασής τους- σε τέλεση κακουργημάτων και το ενδεχόμενο κάποιοι πρόσφυγες να έχουν αποδομήσει τις ανθρώπινες αξίες τους λόγω τραυματικών βιωμάτων από εμπόλεμες καταστάσεις.

5.1.6 Επίδραση των αλλοδαπών πληθυσμών στην «τοπική» εγκληματικότητα

Από τον πρώτο έλεγχο συσχέτισης της τοπικής εγκληματικότητας με τα ποσοστά προσφύγων για το έτος 2019 φαίνεται ότι όπου υφίσταται αυξημένη συγκέντρωση προσφύγων αναμένεται να αυξάνεται και η εγκληματικότητα, χωρίς αυτό να σημαίνει ότι δεν υπάρχουν και άλλοι παράγοντες που την επηρεάζουν. Η κατάσταση αυτή πιθανώς να οφείλεται στον τρόπο λειτουργίας των δομών διαμονής προσφύγων, όπου επιδρούν οι παράγοντες της φτώχειας, της ανεπαρκούς στέγασης αλλά και της φυλετικής ετερογένειας. Πιο δυσμενείς είναι οι συνθήκες στην νησιωτική χώρα όπου η αναλογία του αλλοδαπού προς τον ημεδαπό πληθυσμό είναι υψηλή, κάτι που περιορίζει ακόμα περισσότερο τη δυνατότητα παροχών προς τους πρόσφυγες και επιδρά αρνητικά στην αντιμετώπιση τους από τους κατοίκους των νησιών. Ο δεύτερος έλεγχος διαψεύδει τις πεποιθήσεις των Ελλήνων για Αλβανούς, Ρουμάνους και Πακιστανούς που είχαν επισημάνει οι Antonopoulou & Pitsela. Οι υψηλότεροι συντελεστές συσχέτισης με την εγκληματικότητα είναι από χώρες της Αφρικής (0,77) και της Ασίας (0,64). Λαμβάνοντας υπόψη την επίδραση που είχαν η Αραβική Άνοιξη, οι εξεγέρσεις στην Βόρεια Αφρική και την Μέση Ανατολή και ο πόλεμος στη Συρία στις πληθυσμιακές ροές από τις χώρες της Αφρικής και της Ασίας (Ambrosini, 2018), δεν μπορεί να αποκλειστεί το ενδεχόμενο οι διαπιστωθείσες συσχετίσεις να οφείλονται στο ότι μεγάλος αριθμός των πολιτών από τις συγκεκριμένες περιοχές βρίσκεται στην Ελλάδα σε ρόλο πρόσφυγα ή μετανάστη.

5.2 Προβλήματα που προέκυψαν κατά την έρευνα

Κατά τη διεξαγωγή της έρευνας το κυριότερο πρόβλημα ήταν η επιλογή μεταξύ των διαθέσιμων δεδομένων εκείνων που θα μπορούσαν να αποτυπώσουν ορθότερα την έννοια της εγκληματικότητας στη χώρα. Εκτός από τα κοινά δεδομένα ΕΛ.ΣΤΑΤ. - EUROSTAT υπήρχαν διαθέσιμα δεδομένα συνολικής εγκληματικότητας από την ΕΛ.ΑΣ. Η συγκεκριμένη μεταβλητή παρουσίαζε εντελώς διαφορετική συμπεριφορά μέχρι το 2013 σε σχέση με τη μεταβλητή που χρησιμοποιήθηκε, με πιθανότερη αιτία τον ανασχεδιασμό της μηχανογραφικής εφαρμογής «Στατιστική Επετηρίδα» της ΕΛ.ΑΣ. το 2013 (ΕΛ.ΣΤΑΤ., 2019). Τα δεδομένα αυτά αξιοποιήθηκαν εντέλει μόνο για τον καθορισμό μεταβλητών «μερικής εγκληματικότητας».

Η έλλειψη δεδομένων μετανάστευσης για το έτος 2019 περιόρισε το χρονικό διάστημα ενδιαφέροντος με διαθέσιμα δεδομένα σε οκτώ χρόνια. Τα χρονικά διαστήματα για τα οποία συγκεντρώθηκαν στοιχεία

αφορούν στα έτη 2003-2018, κάτι που σε συνδυασμό με την ασυνέχεια της εγκληματικότητας μεταξύ 2010-2011 περιόρισε την αξία των μοντέλων που προέκυψαν, τα περισσότερα από τα οποία δημιουργήθηκαν από δεδομένα 7-9 συνεχόμενων ετών. Η «συνολική μετανάστευση» δεν επρόκειτο εξαρχής να αποτελεί ανεξάρτητη μεταβλητή αλλά από τα διαθέσιμα στοιχεία των στατιστικών υπηρεσιών έγινε αντιληπτό ότι η μεταβλητότητά της ήταν διαφορετική από τις «μεταναστευτικές ροές», οπότε κρίθηκε σκόπιμο να συμπεριληφθεί. Κάτι που επίσης προβληματίσε κατά την διεξαγωγή της έρευνας ήταν η αξία της «εγκληματικότητας» ως μεταβλητή. Συγκεκριμένα, εξετάστηκε ο καθορισμός μιας «συνολικής εγκληματικότητας» με την προσθήκη μεγαλύτερου συντελεστή στα κακούργηματα από τα πλημμελήματα. Αν και με τον τρόπο αυτό θα βελτιωνόταν η ανταπόκριση της τιμής στην αξία της συγκεκριμένης μεταβλητής, η προσθήκη ενός συντελεστή θα αύξανε επίσης την υποκειμενικότητα της έρευνας οπότε αντί αυτού καθορίστηκαν οι μεταβλητές «μερικής εγκληματικότητας», με το σκεπτικό ότι αυτές θα βελτίωναν την ποιοτική της αξία.

5.3 Προοπτικές περαιτέρω διερεύνησης

Εφόσον οι πληθυσμιακές ροές συσχετίζονται ισχυρά θετικά με την εγκληματικότητα, μια ενδιαφέρουσα προοπτική αποτελεί η αντιμετώπισή τους ως εξαρτημένη μεταβλητή. Η διερεύνηση πιθανώς να απαιτήσει την αλλαγή του πρίσματος προσέγγισης του αντικειμένου προκειμένου να βρεθούν κατάλληλες ανεξάρτητες μεταβλητές, λαμβάνοντας υπόψη ότι οι πληθυσμιακές ροές είναι πολλών εθνικοτήτων και διέρχονται από πολλές χώρες προκειμένου να φτάσουν στον προορισμό τους. Πιθανές ανεξάρτητες μεταβλητές θα μπορούσαν να είναι η εμπόλεμη ή μη κατάσταση της χώρας προέλευσης, η και σε ποιο βαθμό αυτή αποτελεί ένα «αποτυχημένο» κράτος (failed state), το κατά κεφαλήν ΑΕΠ των πολιτών της κ.α.

Από την παρούσα διερεύνηση προκύπτει ότι πριν το 2010 δεν υπήρχε συσχέτιση μεταξύ προσφυγικών ροών και εγκληματικότητας, κάτι που πιθανώς να σημαίνει ότι υφίσταται μια δυνατότητα διαχείρισης ενός περιορισμένου αριθμού προσφύγων από το ελληνικό κράτος. Η εξεύρεση του μέγιστου αριθμού προσφύγων, στον οποίο θα μπορούσε να εξασφαλίσει το κράτος όλα τα απαιτούμενα για την παροχή ασύλου, θα αποτελούσε ένα στοιχείο χρήσιμο προκειμένου να αξιοποιηθεί ως «χωρητικότητα» της Ελλάδας στο πλαίσιο του προσδιορισμού μιας νέας μεταναστευτικής πολιτικής της Ε.Ε. Επίσης, η εξεύρεση της ετήσιας δυνατότητας απορρόφησης προσφύγων και μεταναστών από τη χώρα προκειμένου να επιτευχθεί σωστή ενσωμάτωση θα μπορούσε να αποτελέσει έναν «κρίσιμο» αριθμό, ο οποίος αν ξεπεραστεί θα αναμένεται να προκληθεί αύξηση της εγκληματικότητας της χώρας.

Τέλος, η δημιουργία μιας εξίσωσης με εξαρτημένη μεταβλητή την εγκληματικότητα της χώρας στα πρότυπα της έρευνας των Aoki και Todo θα μπορούσε επίσης να αποτελέσει μια επέκταση της παρούσης εργασίας.

6. ΚΑΤΑΛΟΓΟΣ ΠΗΓΩΝ

Aaron Chalfin, Monica Deza. (2020). *Immigration enforcement, crime, and demography*. 19(2).

<https://doi.org/10.1111/1745-9133.12498>

Adrian Edwards. (2016, July 11). *UNHCR viewpoint: ‘Refugee’ or ‘migrant’ – Which is right?* UNHCR.

<https://www.unhcr.org/news/latest/2016/7/55df0e556/unhcr-viewpoint-refugee-migrant-right.html>

Ambrosini, M. (2018a). Becoming a Borderland: The “Refugee Crisis” in Italy and Beyond. In M. Ambrosini, *Irregular Immigration in Southern Europe* (pp. 89–129). Springer International Publishing.

https://doi.org/10.1007/978-3-319-70518-7_4

Antonopoulou, A., & Pitsela, A. (2014). Foreign Nationals as a Minority Group in the Criminal Justice System of Greece: From Offending to Victimization of non-Greek Population. *European Journal on Criminal Policy and Research*, 20(2), 277–294. <https://doi.org/10.1007/s10610-013-9219-1>

Aoki, Y., & Todo, Y. (2009). Are immigrants more likely to commit crimes? Evidence from France. *Applied Economics Letters*, 16(15), 1537–1541. <https://doi.org/10.1080/13504850701578892>

Aronson JK, B. C. (2018). *Catalogue of bias collaboration*. <https://catalogofbias.org/biases/confounding/>

Bill Frelick. (2016, March 22). *Is Turkey Safe for Refugees?* Human Rights Watch.

<https://www.hrw.org/news/2016/03/22/turkey-safe-refugees>

ΠΠΣΑ

Centre for the Greek Language. (2006). Portal for the Greek Language. <http://www.greek-language.gr/greekLang/index.html>

Cowls, J., & Schroeder, R. (2015). Causation, Correlation, and Big Data in Social Science Research: Causation, Correlation, and Big Data in Social Science Research. *Policy & Internet*, 7(4), 447–472. <https://doi.org/10.1002/poi3.100>

Dimitriadi, A. (2018). Afghans in Greece: Transit, Immobility and Return. In A. Dimitriadi, *Irregular Afghan Migration to Europe* (pp. 117–165). Springer International Publishing. https://doi.org/10.1007/978-3-319-52959-2_5

EU. (2016). *CHARTER OF FUNDAMENTAL RIGHTS OF THE EUROPEAN UNION*: <https://eur-lex.europa.eu/legal-content/EN/TXT/HTML/?uri=CELEX:12016P/TXT&from=EN>

EUROSTAT. (n.d.). *Database*. <https://ec.europa.eu/eurostat/data/database>

Effi Lambropoulou. (2015). Criminology and Crime in Greece. In *Mapping the Criminological Landscape of the Balkans: A Survey on Criminology and Crime with an Expedition into the Criminal Landscape of the Balkans* (1st ed., pp. 175–201). Duncker & Humblot. https://www.researchgate.net/publication/308899312_Criminology_and_Crime_in_Greece

Ferreira, S. (2019). *Human Security and Migration in Europe's Southern Borders*. Springer International Publishing. <https://doi.org/10.1007/978-3-319-77947-8>

Giglioli, P. P. (2001). “Criminali o discriminati?”: Crime, immigrants, police. *Journal of Modern Italian Studies*, 6(2), 270–275. <https://doi.org/10.1080/13545710110047399>

Groot, W., & van den Brink, H. M. (2010). The effects of education on crime. *Applied Economics*, 42(3), 279–289. <https://doi.org/10.1080/00036840701604412>

ΠΠΣΑ

Gropas, R., & Triandafyllidou, A. (2005). *Migration in Greece at a glance*.

<https://www.researchgate.net/publication/237601220> Migration in Greece at a glance

Helmut Kury, & Redo, S. (Eds.). (2018). *Refugees and Migrants in Law and Policy*. Springer International Publishing. <https://doi.org/10.1007/978-3-319-72159-0>

Huff, D. (1954). *How to lie with statistics*. Norton.

<https://www.researchgate.net/publication/250588103> How to lie with statistics or How to extract data from information/link/53eb35ac0cf2fb1b9b6afe9b/download

Kifer, M., Hemmens, C., & Stohr, M. K. (2003). The Goals of Corrections: Perspectives from the Line. *Criminal Justice Review*, 28(1), 47–69. <https://doi.org/10.1177/073401680302800104>

King, R., Lazaridis, G., & Tsardanidis, C. (Eds.). (2000). *Eldorado or Fortress? Migration in Southern Europe*. Palgrave Macmillan UK. <https://doi.org/10.1057/9780333982525>

Lagios, T., Lekka, V., & Panoutsopoulos, G. (2018). “Migrants” vis-à-vis “Refugees”: Towards a “Rationalisation” of Migration Control and Management. In T. Lagios, V. Lekka, & G. Panoutsopoulos, *Borders, Bodies and Narratives of Crisis in Europe* (pp. 9–20). Springer International Publishing. https://doi.org/10.1007/978-3-319-75586-1_2

Levitt, S. D. (1996). The Effect of Prison Population Size on Crime Rates: Evidence from Prison Overcrowding Litigation. *The Quarterly Journal of Economics*, 111(2), 319–351. <https://doi.org/10.2307/2946681>

Lewis, C. (2013). The Truth about Crime Statistics. *The Police Journal: Theory, Practice and Principles*, 86(3), 220–234. <https://doi.org/10.1350/pojo.2013.86.3.625>

ΠΠΣΑ

Licht, A. N. (2008). Social Norms and the Law: Why Peoples Obey the Law. *Review of Law & Economics*, 4(3). <https://doi.org/10.2202/1555-5879.1232>

Maslow, A. H. (1958). A Dynamic Theory of Human Motivation. In C. L. Stacey & M. DeMartino (Eds.), *Understanding human motivation*. (pp. 26–47). Howard Allen Publishers. <https://doi.org/10.1037/11305-004>

Parry, S. (2019, 10 2). *Encyclopaedia Britannica*. <https://www.britannica.com/topic/immigration>

Piquero, A. R. (Ed.). (2015). *The Handbook of Criminological Theory: Piquero/The Handbook of Criminological Theory*. John Wiley & Sons, Inc. <https://doi.org/10.1002/9781118512449>

Ramiro Troitiño, D., Kerikmäe, T., & Chochia, A. (Eds.). (2018). *Brexit*. Springer International Publishing. <https://doi.org/10.1007/978-3-319-73414-9>

Scalettaris, G. (2007). Refugee Studies and the international refugee regime: A reflection on a desirable separation. *Refugee Survey Quarterly*, 26(3), 36–50. <https://doi.org/10.1093/rsq/hdi0241>

The World Bank. (2020). *Data Catalog*. <https://datacatalog.worldbank.org/>

The World Bank. (2020). *Refugee population by country or territory of asylum*. <https://databank.worldbank.org/reports.aspx?source=2&series=SM.POP.REFG>

Tufte, E. R. (2001). *The visual display of quantitative information* (2nd ed). Graphics Press. http://www.econ.upf.edu/~michael/visualdata/tufte-aesthetics_and_technique.pdf

UNITED NATIONS. (2020). *World Population Prospects 2019*. <https://population.un.org/wpp/Download/Standard/Population/>

ΕΛ.ΑΣ. (2020). *Στατιστικά Στοιχεία*. http://www.astynomia.gr/index.php?option=ozo_content&lang=&perform=view&id=93707Itemid=2425&lang=

ΠΠΣΑ

ΕΛ.ΣΤΑΤ. (2019). *Διαπραχθέντα Αδικήματα / 2019*. <https://www.statistics.gr/el/statistics/-/publication/SJU03/->

ΕΛ.ΣΤΑΤ. (2010). *Ελληνική Στατιστική Αρχή*. <https://www.statistics.gr/el/history>

ΕΛ.ΣΤΑΤ. (n.d.). *Πληθυσμός και κοινωνικές Συνθήκες*. <https://www.statistics.gr/el/statistics/pop>

Αλέξανδρος Καλαφάτης. (2019, October 11). *Προσφυγικό: Το σχέδιο της κυβέρνησης για αποσυμφόρηση των νησιών (infographic)*. https://www.ethnos.gr/ellada/71328_prosfigiko-shedio-tis-kybernisis-gia-aposymforisi-ton-nision-infographic

Θ. Π. Λιανού, Θ. Μπένου, Α. Δαρίτση. (2003). *Η ΕΓΚΛΗΜΑΤΙΚΟΤΗΤΑ ΤΩΝ ΑΛΛΟΔΑΠΩΝ: ΤΑ ΣΤΑΤΙΣΤΙΚΑ ΔΕΔΟΜΕΝΑ* (No. 41). Κέντρο Προγραμματισμού και Οικονομικών Ερευνών.

<https://www.kepe.gr/index.php/el/erevna/dimosieyseis/ektheseis/item/232-αρ-41-h-εγκληματικη-των-αλλοδαπων-τα-στατιστικα-δεδομενα.html>

ΠΟΙΝΙΚΟΣ ΚΩΔΙΚΑΣ. (1951). Hellenic Ministry of Justice. <https://www.ministryofjustice.gr/wp-content/uploads/2019/10/Ποινικός-Κώδικας.pdf>

Υπηρεσία Ασύλου. (2014, Σεπτέμβριος). *Συχνές Ερωτήσεις*. http://asylo.gov.gr/wp-content/uploads/2014/09/final_1404_QA_GR.pdf

7. ΓΡΑΦΗΜΑΤΑ - ΠΙΝΑΚΕΣ

Γράφημα 1: Εγκληματικότητα 1993-2019	16
Γράφημα 2: Πληθυσμιακές Ροές 1991-2019.....	18
Γράφημα 3: Εγκληματικότητα 1993-2010	22
Γράφημα 4: Εγκληματικότητα 2011-2019	23
Γράφημα 5: Μοντέλο Εκθετικής Εξομάλυνσης 1993-2010	25
Γράφημα 6: Tracking Signal Μοντέλου Εκθετικής Εξομάλυνσης 1993-2010.....	25
Γράφημα 7: Μοντέλο Εκθετικής Εξομάλυνσης με τάση 2011-2019	27
Γράφημα 8: Tracking Signal Μοντέλου Εκθετικής Εξομάλυνσης με τάση 2011-2019	27
Γράφημα 9: Γραμμική παλινδρόμηση εγκληματικότητας – μεταναστευτικές ροές.....	30
Γράφημα 10: Είδος Εγκληματικότητας (ΕΛ.ΣΤΑΤ.)	31
Γράφημα 11: Ημεδαπή Εγκληματικότητα (ΕΛ.ΑΣ.)	36
Γράφημα 12: Αλλοδαπή Εγκληματικότητα (ΕΛ.ΑΣ.).....	37
Γράφημα 13: Πληθυσμός Φυλακών (EUROSTAT)	38
Γράφημα 14: Μετανάστες κατά φύλο (EUROSTAT)	39
Γράφημα 15: Μετανάστες κατά ηλικία (EUROSTAT)	39
Γράφημα 16: Εγκληματικότητα κατά φύλο (ΕΛ.ΣΤΑΤ.)	40
Γράφημα 17: Εγκληματικότητα κατά ηλικία (ΕΛ.ΣΤΑΤ.).....	40

ΠΠΣΑ

Πίνακας 1: Εξαρτημένες Μεταβλητές	16
Πίνακας 2: Ανεξάρτητες Μεταβλητές.....	18
Πίνακας 3: Αξιολόγηση Μοντέλων Χρονοσειράς 1993-2010.....	24
Πίνακας 4: Αξιολόγηση Μοντέλων Χρονοσειράς 2011-2019.....	26
Πίνακας 5: Συσχέτιση πληθυσμιακών ροών – εγκληματικότητας 2011-2019	28
Πίνακας 6: Συσχέτιση πληθυσμιακών ροών - εγκληματικότητας 1993-2010.....	29
Πίνακας 7: Συσχέτιση με κακουργήματα και πλημμελήματα (ΕΛ.ΣΤΑΤ.-EUROSTAT-WORLD BANK)	31
Πίνακας 8: Συσχέτιση μερικής εγκληματικότητας (ΕΛ.ΑΣ.).....	32
Πίνακας 9: Συσχέτιση μερικής εγκληματικότητας (EUROSTAT).....	33
Πίνακας 10: Τοπική εγκληματικότητα	34
Πίνακας 11: Συσχέτιση τοπικής εγκληματικότητας (ΕΛ.ΣΤΑΤ.)	35