



ΠΑΝΕΠΙΣΤΗΜΙΟ ΠΕΛΟΠΟΝΝΗΣΟΥ
ΣΧΟΛΗ ΑΝΘΡΩΠΙΣΤΙΚΩΝ ΕΠΙΣΤΗΜΩΝ ΚΑΙ ΠΟΛΙΤΙΣΜΙΚΩΝ ΣΠΟΥΔΩΝ
ΤΜΗΜΑ ΙΣΤΟΡΙΑΣ, ΑΡΧΑΙΟΛΟΓΙΑΣ ΚΑΙ ΔΙΑΧΕΙΡΙΣΗΣ ΠΟΛΙΤΙΣΜΙΚΩΝ ΑΓΑΘΩΝ

ΠΡΟΓΡΑΜΜΑ ΜΕΤΑΠΤΥΧΙΑΚΩΝ ΣΠΟΥΔΩΝ
«ΝΕΟΤΕΡΗ ΚΑΙ ΣΥΓΧΡΟΝΗ ΙΣΤΟΡΙΑ:
ΝΕΕΣ ΘΕΩΡΗΣΕΙΣ ΚΑΙ ΠΡΟΟΠΤΙΚΕΣ»

ΔΙΑΤΡΙΒΗ ΜΕΤΑΠΤΥΧΙΑΚΗΣ ΕΙΔΙΚΕΥΣΗΣ
ΤΗΣ ΑΘΑΝΑΣΙΑΣ ΝΙΚΟΛΑΚΟΠΟΥΛΟΥ
(Α.Μ.: 1012202003034)

Θέμα: «Η εγκατάσταση των Μικρασιατών Προσφύγων και το έργο της ΕΑΠ»



Επιβλέπων Καθηγητής: Ιάκωβος Μιχαηλίδης
Συνεπιβλέπων Καθηγητής: Θανάσης Χρήστου
Συνεπιβλέπων Καθηγητής: Σωτήριος Ριζάς

ΚΑΛΑΜΑΤΑ 2022

ΠΙΝΑΚΑΣ ΠΕΡΙΕΧΟΜΕΝΩΝ

Πρόλογος	3
Εισαγωγή	5

Α΄ Κεφάλαιο

Η Μικρασιατική Καταστροφή	8
1.1. Μια σύντομη ιστορική αναδρομή	8
1.2. Η Σμύρνη φλέγεται	9
1.3. Η στάση της Ελλάδας και ο Βενιζέλος	11
1.4. Το στρατιωτικό κίνημα υπό τους συνταγματάρχες Πλαστήρα και Γονατά και η «Δίκη των Εξ»	13
1.5. Το Πρωτόκολλο των Μουδανιών, η Σύμβαση της Λωζάνης και το Σύμφωνο Φιλίας-Ουδετερότητας	14
1.6. Ο δρόμος για την νέα πατρίδα και η άφιξη των προσφύγων στην Ελλάδα	16

Β΄ Κεφάλαιο

Η άφιξη των Μικρασιατών προσφύγων στην Ελλάδα	17
2.1. Τα προβλήματα της αποκατάστασης και οι φορείς που κινητοποιήθηκαν	17
2.2. Γηγενείς και πρόσφυγες: οι διαξιφισμοί ελληνικού αίματος	21

Γ΄ Κεφάλαιο

Η αποκατάσταση των Μικρασιατών προσφύγων στην ενδοχώρα	23
3.1. Η αγροτική και η αστική αποκατάσταση	23
3.2. Αθήνα	26
3.3. Μακεδονία	27
3.3.1. Θεσσαλονίκη	29
3.3.2. Δυτική Μακεδονία	30
3.3.3. Χαλκιδική	31
3.3.4. Κατερίνη	33

3.4. Θεσσαλία	35
3.5. Εύβοια	36
3.6. Κέρκυρα	36
3.7. Πελοπόννησος	38
3.7.1. Αχαΐα	38
3.7.2. Λακωνία	40
3.7.3. Μεσσηνία	40

Δ' Κεφάλαιο

Το έργο της ΕΑΠ	43
4.1. Η Επιτροπή Αποκατάστασης Προσφύγων	43
4.2. Το πρόβλημα υδροδότησης και η ΕΑΠ	54
4.3. Το πρόβλημα των σχολείων και η ΕΑΠ	54
4.4. Η δημιουργία του Οργανισμού Ταπητουργίας με την σημαντική βοήθεια της ΕΑΠ	55
4.5. Η διάλυση της ΕΑΠ	56
4.6. Μια αποτίμηση για το έργο της ΕΑΠ	58
Επίλογος	60
Πηγές και Βιβλιογραφία	64
Παράρτημα	68
Περίληψη	74

Πρόλογος

Η παρούσα μεταπτυχιακή διπλωματική εργασία με θέμα «*Η αποκατάσταση των Μικρασιατών προσφύγων και το έργο της ΕΑΠ*», εκπονήθηκε στα πλαίσια του Προγράμματος Μεταπτυχιακών Σπουδών με τίτλο «*Νεότερη και Σύγχρονη Ιστορία: Νέες Θεωρήσεις και προοπτικές*» του Πανεπιστημίου Πελοποννήσου, με έδρα την Καλαμάτα, του τμήματος «*Ιστορίας Αρχαιολογίας και Διαχείρισης Πολιτισμικών Αγαθών*». Εκπονήθηκε κατά τη θερινή περίοδο του ακαδημαϊκού έτους 2021-2022, κατόπιν συνεννοήσεως με τον κύριο Θανάση Χρήστου, του οποίου η βοήθεια στάθηκε πολύτιμη για την ολοκλήρωση αυτής της εργασίας.

Η εργασία εκπονήθηκε υπό την επίβλεψη του κυρίου Ιακώβου Μιχαηλίδη, ο οποίος είναι καθηγητής «*Νεότερης και Σύγχρονης Ιστορίας*», του τμήματος Ιστορίας και Αρχαιολογίας του Αριστοτελείου Πανεπιστημίου Θεσσαλονίκης, με συνεπιβλέποντες τον κύριο Σωτήρη Ριζά Διευθυντή του «*Κέντρου Έρευνας της Ιστορίας του Νεωτέρου Ελληνισμού*», της Ακαδημίας Αθηνών, και τον κύριο Θανάση Χρήστου καθηγητή της Σύγχρονης και Νεότερης Ιστορίας, του τμήματος «*Ιστορίας Αρχαιολογίας και Διαχείρισης Πολιτισμικών Αγαθών*», του Πανεπιστημίου Πελοποννήσου.

Έναυσμα για την επιλογή μου με τη συγκεκριμένη θεματική, αποτέλεσε η ιδιαίτερη αγάπη μου για τους πρόσφυγες από τη Μικρά Ασία και τον σεβασμό που αισθάνομαι προς το πρόσωπό τους, που μέσα από τα τόσα βάσανα και τις κακουχίες που έζησαν, ποτέ δεν έπαψαν να ελπίζουν για ένα καλύτερο αύριο, όπως και άλλωστε το απέδειξαν. Στην παρούσα μελέτη, θα συγκεντρώσουμε μέσα από έγκυρες πηγές, τα γεγονότα που στάθηκαν σταθμός, πριν, κατά τη διάρκεια και έπειτα από τη Μικρασιατική Καταστροφή, καθώς επίσης θα αναλύσουμε διεξοδικώς, την άφιξη των προσφύγων στην Ελλάδα και την αποκατάστασή τους στην ενδοχώρα. Έπειτα θα αναλύσουμε το έργο της ειδικής Επιτροπής Αποκατάστασης των Προσφύγων, που συστάθηκε για να βοηθήσει και να μεριμνήσει για την εγκατάστασή τους. Τέλος θα αναφερθούμε στη συνεισφορά των προσφύγων, η οποία υπήρξε αξιοσημείωτη στη διαμόρφωση της εθνικής και πολιτισμικής και πολιτιστικής μας ταυτότητας, όπως επίσης και για την συμβολή τους στην πορεία του γένους. Αδιαμφισβήτητα επηρέασαν σε μεγάλο βαθμό την κουλτούρα, τα ήθη, τα έθιμα, ακόμα και τον τρόπο της καθημερινής ζωής των γηγενών και εν συνεχεία και την δική μας.

Στο σημείο αυτό θεωρώ χρέος μου να ευχαριστήσω όλους όσους συνέβαλαν στην εκτέλεση και διεκπεραίωση της παρούσας διπλωματικής διατριβής. Προσωπικώς, θα ήθελα να ευχαριστήσω τον επιβλέποντα καθηγητή της εργασίας κύριο Ιάκωβο Μιχαηλίδη, που ανέλαβε την επίβλεψη της διπλωματικής μου. Η βοήθεια του ήταν πολύτιμη για την διεκπεραίωση της παρούσας έρευνας.

Η Ιστορία, δεν είναι απλώς ένα μάθημα, το οποίο είναι χρέος όλων μας να το διδάξουμε στη νέα γενιά. Είναι οι ρίζες μας, χωρίς τις οποίες δεν θα μπορούσαμε να πορευθούμε στη ζωή. Αποτελεί αναπόσπαστο κομμάτι της και μας ακολουθεί σε όλη μας την πορεία, ως άνθρωποι αλλά κυρίως, ως Έλληνες. Η κληρονομιά που μας αποτίμησαν ως φόρο τιμής οι πρόγονοί μας, είναι καθήκον μας να την ερευνούμε και να την έχουμε πάντα μέσα μας ως κινητήρια δύναμη για να συνεχίζουμε. Εν κατακλείδι, είμαι πραγματικά ευγνώμων στην οικογένεια και τους φίλους μου για την κατανόηση και τη συμπαράσταση που έδειξαν κατά τη διάρκεια των σπουδών μου και ειδικότερα στην περίοδο συγγραφής της συγκεκριμένης διπλωματικής διατριβής.

Εισαγωγή

Η παρούσα διπλωματική διατριβή έχει ως αντικείμενο της, την αποκατάσταση των Μικρασιατών προσφύγων στην Ελλάδα και το έργο της Επιτροπής Αποκατάστασης Προσφύγων. Η Μικρασιατική Καταστροφή αποτέλεσε σημαντική καμπή για την νεοελληνική ιστορία. Αδιαμφισβήτητα καθόρισε την εσωτερική πολιτική, την οικονομική και την κοινωνική εξέλιξη του νεοελληνικού κράτους. Το έτος 2022 που πραγματοποιήθηκε η συγκεκριμένη εργασία είναι έτος σταθμός, καθώς συμπληρώνονται 100 χρόνια από την αποφράδα εκείνη χρονολογία, που έμελλε να αλλάξει οριστικά σελίδα στην ιστορία της χώρας μας.

Στο πρώτο κεφάλαιο θα γίνει μία σύντομη ιστορική αναδρομή στα γεγονότα που προηγήθηκαν της Καταστροφής, αφού πρέπει να καταστούν σαφή από την αρχή βήμα-βήμα τα συμβάντα και οι εξελίξεις οδήγησαν σε αυτήν. Θα αποδώσουμε τα γεγονότα όπως εμφανίζονται στις ιστορικές πηγές, την πυρκαγιά στη Σμύρνη, την ταραγμένη πολιτική κατάσταση της χώρας ως αποτέλεσμα του εθνικού διχασμού, την στάση του Βενιζέλου, το στρατιωτικό κίνημα, την Δίκη των Εξ, καθώς επίσης τις συμβάσεις και τις συμφωνίες που υπεγράφησαν εκείνη την περίοδο, οι οποίες διαμόρφωσαν την κοινωνικοπολιτική κατάσταση στην Ελλάδα τη δεκαετία του 1920.

Στο δεύτερο κεφάλαιο θα αναφερθούμε στην άφιξη των Μικρασιατών προσφύγων στην Ελλάδα. Θα διηγηθούμε τον μακρύ δρόμο της προσφυγιάς, που ακολούθησαν από το εσωτερικό και τα παράλια της Μικράς Ασίας καθώς και πληθώρα των προβλημάτων που αντιμετώπισαν κατά τον ερχομό τους στην νέα πατρίδα, που πάντα γνώριζαν πως είναι στο πλευρό τους και θα τους προστατεύσει πάση θυσία. Η απογοήτευση που γεύτηκαν όταν έφτασαν ήταν μεγάλη, αφού συνειδητοποίησαν πως τα πράγματα δεν ήταν όπως φαντάζονταν και ήλπιζαν. Εν συνεχεία θα παραθέσουμε τους φορείς που κινητοποιήθηκαν, προκειμένου να αναλάβουν την περίθαλψη και την ομαλή εγκατάστασή τους. Η αποκατάσταση αποφασίστηκε να πραγματοποιηθεί σε δύο επίπεδα. Στην αστική και την αγροτική, σύμφωνα με τις ασχολίες των προσφύγων στην προηγούμενη πατρίδα τους. Στην πορεία τα γεγονότα πήραν άλλη τροπή, καθώς η εγκατάστασή τους έγινε κάτω από συνθήκες πλήρους αποσύνθεσης και αποτέλεσε μια τιτάνια προσπάθεια.

Στο τρίτο κεφάλαιο, θα αναλύσουμε την εγκατάσταση και αποκατάσταση των προσφύγων στην ενδοχώρα. Πιο συγκεκριμένα θα αναφερθούμε στις περιοχές και πόλεις της Ελλάδος που παρατηρήθηκε η μεγαλύτερη συρροή προσφύγων. Θα τις

αναλύσουμε μεμονωμένα για να γίνει περισσότερο κατανοητό το έργο της αποκατάστασης, καθώς επίσης και πως αντιμετώπιζε κάθε πόλη τον ερχομό των νέων κατοίκων. Οι γηγενείς δεν ήταν πάντα ανοιχτοί και φιλόξενοι, ειδικότερα όταν ήρθαν αντιμέτωπη με μια τόσο μεγάλη αλλαγή στην κοινωνία αλλά και στην ζωή που είχαν μάθει να ζουν έως τότε. Σε αρκετές περιπτώσεις όμως, οι ντόπιοι ανταποκρίθηκαν πρόθυμα προς τους ταλαιπωρημένους ανθρώπους, που το μόνο που ζητούσαν ήταν φιλοξενία και αγάπη, αφού από την μια στιγμή στην άλλη βρέθηκαν να έχουν χάσει οτιδήποτε θύμιζε την παλιά ζωή τους. Το κράτος προσπάθησε να λειτουργήσει οργανωμένα, όμως το τεράστιο κύμα των νέων κατοίκων ήταν αδύνατο να μη παρασύρει στο διάβα του, οποιοδήποτε οργανωμένο σχέδιο, καθώς επίσης και να μην επιφέρει ριζικές αλλαγές στην κοινωνική και οικονομική ανάπτυξη του κράτους.

Το γιγάντιο έργο της αποκατάστασης των προσφύγων ανέλαβε η Εταιρεία Αποκατάστασης Προσφύγων, για την οποία θα μιλήσουμε εξ ολοκλήρου στο τέταρτο κεφάλαιο. Ήταν ένας αυτόνομος οργανισμός που ανέλαβε την ευθύνη και το έργο της αποκατάστασης από το 1924 μέχρι το 1930, όπου και διαλύθηκε και το έργο της πλέον ανέλαβε το ελληνικό κράτος. Ατυπα το έργο της Επιτροπής άρχισε από το Νοέμβριο του 1923 στη Θεσσαλονίκη. Χωρίς την συμβολή της ΕΑΠ, είναι βέβαιο πως η εγκατάσταση δεν θα είχε γίνει περισσότερο οργανωμένα, από ότι έγινε. Οι πρόσφυγες της οφείλουν πολλά και οι ίδιοι αναγνώρισαν την σημαντική βοήθεια και το έργο της.

Επιλογικά, θα αναφερθούμε στην συμβολή των προσφύγων στην διαμόρφωση της ελληνικής ταυτότητας. Μαζί με τις αποσκευές τους έφεραν και κάτι ακόμα πιο σημαντικό. Τα πολιτισμικά στοιχεία τους, τα οποία αφομοιώθηκαν και από τους ντόπιους. Η ελληνική κοινωνία, μετά το πέρας των χρόνων και αφού οι διαφορές γηγενών και προσφύγων είχαν εξομαλυνθεί, αφομοίωσε τα στοιχεία αυτά και έτσι γεννήθηκε μια νέα γενιά, εμπλουτισμένη με πολυπολιτισμικά στοιχεία που την βοήθησε να προοδεύσει σε διάφορους τομείς στην ελληνική κοινωνία αλλά και στην ίδια τους την καθημερινή ζωή.

Στον ελληνικό χώρο ήδη από την περίοδο του 1821-1830 παρατηρούνται μετακινήσεις προσφύγων από τουρκοκρατούμενες περιοχές σε περιοχές που είχαν απελευθερωθεί από τους επαναστατημένους Έλληνες. Το 1920 όμως αυτό που συνέβη ήταν πρωτόγνωρο, ειδικά για το απροετοίμαστο ελληνικό κράτος αλλά περισσότερο για τους ανθρώπους που ξεριζώθηκαν τόσο βίαια. Οι πρόσφυγες που έφτασαν στην Ελλάδα, εγκατέλειψαν βιαστικά τα σπίτια τους φέρνοντας μαζί τους ότι πρόλαβαν να σώσουν από την κινητή περιουσία τους. Όμως στη νέα χώρα τους, η αντιμετώπιση που

έλαβαν, σίγουρα δεν ήταν η αναμενόμενη με εκείνη που ήλπιζαν, αφού τους οδηγούσαν εν πρώτοις στα λοιμοκαθαρτήρια υπό άθλιες συνθήκες. Οι αρρώστιες τους μάστιζαν, ήταν υποσιτισμένοι και ψυχικά καταρρακωμένοι. Εξαιτίας των συγκεκριμένων συνθηκών η θνησιμότητα ανάμεσα στους πρόσφυγες ήταν μεγάλη, ειδικότερα τον πρώτο χρόνο, που τα πράγματα ήταν ακόμα ρευστά και το σχέδιο για την αποκατάστασή τους δεν είχε οργανωθεί πλήρως.

Α' Κεφάλαιο

Η Μικρασιατική Καταστροφή

1.1. Μια σύντομη ιστορική αναδρομή

Η Μικρασιατική καταστροφή, έχει χαραχθεί στην ιστορία της νεότερης Ελλάδος, ως η πιο μελανή σελίδα της. Στις 13 Αυγούστου 1922, όπου και ξεκίνησε η επίθεση των Τούρκων, σήμανε την αρχή του τέλους για τον μικρασιατικό ελληνισμό¹. Ο πόλεμος για την Ελλάδα και την Τουρκία τερματίζεται στις 28 Ιουλίου 1920. Η τελική συνθήκη ειρήνης, γνωστή και ως η Συνθήκη των Σεβρών, υπογράφεται ανάμεσα στην σουλτανική κυβέρνηση της Κωνσταντινούπολης και τους συμμάχους της Αντάντ. Ο Ελευθέριος Βενιζέλος, ο πρωθυπουργός της Ελλάδος και ο Έλληνας πρεσβευτής Άθως Ρωμανός εκπροσώπησαν τη χώρα. Σύμφωνα με τους όρους της συνθήκης, η Ελλάδα κατοχύρωνε την κατοχή της Δυτικής Θράκης, προσάρτησε την Ανατολική, καθώς επίσης και τις νήσους Ίμβρο και Τένεδο και επισημοποιούσε την παρουσία της στην Σμύρνη αλλά και σε άλλες περιοχές της ενδοχώρας στην Μικρά Ασία. Η Συνθήκη των Σεβρών αδιαμφισβήτητα αποτέλεσε σημαντικό κατόρθωμα για την ελληνική διπλωματία, χωρίς όμως να εγγυάται ουσιαστική συμμαχική υποστήριξη, διότι όλα όσα κατοχύρωνε η συνθήκη έπρεπε να τα υπερασπιστούν πρακτικά οι Έλληνες στο πεδίο της μάχης, απέναντι σε έναν σκληρό και φανατισμένο εχθρό, τον κεμαλικό στρατό, το εθνικιστικό κίνημα του Κεμάλ². Η υπογραφή της συνθήκης των Σεβρών σήμανε για την Ελλάδα την συνέχιση του πολέμου κατά της Τουρκίας. Ο Μουσταφά Κεμάλ τον Ιούνιο του 1919 είχε καταδικάσει την αυτοκρατορική κυβέρνηση της Κωνσταντινούπολης και είχε κηρύξει την εθνική επανάσταση, με κύριο στόχο τη διαφύλαξη της ανεξαρτησίας της νέας Εθνικής Τουρκίας. Η μεγάλη συνέλευση της Άγκυρας, στις 23 Απριλίου 1922 και η πρώτη Εθνική Κυβέρνηση που σχηματίστηκε στις 3 Μαΐου 1920, απέρριπτε την Συνθήκη των Σεβρών. Από την άλλη πλευρά η Ελλάδα έπρεπε να επιβάλει τη Συνθήκη και στη συγκεκριμένη υπόθεση ο Βενιζέλος είχε μόνο την υποστήριξη της Αγγλίας. Μετά την αποβίβαση των ελληνικών στρατευμάτων, στην περιοχή της Ιωνίας, στις 15 Μαΐου 1919 προκάλεσε τις αντιδράσεις του Ανώτατου Συμβουλίου της Διάσκεψης της Ειρήνης. Η Ιταλία και η Γαλλία αντέδρασαν ακόμα πιο έντονα και ξεκάθαρα, όταν τα ελληνικά στρατεύματα

¹ *Ιστορία του Ελληνικού Έθνους*, τ. 34 (2021), σ. 200.

² Ι. Πεπελάση, *100 χρόνια Ελλάδα 1900-1949*, Αθήνα 1999, τ. 1, σ. 162.

βγήκαν από τη ζώνη της Σμύρνης, χτύπησαν τον Κεμάλ και θέλησαν να καταλάβουν την Άγκυρα. Η Ιταλία κατήγγειλε την ελληνοϊταλική συνθήκη της 29^{ης} Ιουλίου 1919 και υπέγραψε με την Αλβανία συμφωνία στις 2 Αυγούστου 1920, που αναγνώρισε την ανεξαρτησία της και την εδαφική της ακεραιότητα. Από την άλλη η Γαλλία, είχε υπογράψει στην Άγκυρα την ανακωχή της 20^{ης} Μαΐου 1920 που τερμάτιζε τις εχθροπραξίες στην Κιλικία. Έτσι ο Κεμάλ³ μπορούσε να πορεύεται με περισσότερη σιγουριά και κατακτητικότητα. Ο κεμαλικός στρατός παρουσίαζε σημαντικά στρατηγικά πλεονεκτήματα, έναντι του ελληνικού μετώπου. Από ηθικής άποψης, ο ελληνικός στρατός παρουσίαζε μειονέκτημα, αφού ήταν εξαντλημένος σωματικά. Το μέτωπο διασπάστηκε από τα τουρκικά στρατεύματα σε λιγότερο από είκοσι ημέρες⁴.

1.2. Η Σμύρνη φλέγεται

Ο Χρυσόστομος με επιστολή προς τον Βενιζέλο αναφέρει πως η πόλη ήταν εντελώς ανυπεράσπιστη, πως ο Ελληνισμός της Μικράς Ασίας όδευε προς τον θάνατο και πως υπαίτιοι αυτής της καταστροφής ήταν οι εχθροί του ίδιου του Βενιζέλου. Επιπλέον, ζητούσε την άμεση εκδίωξη του Στεργιάδη και του Χατζανέστη. Οι δρόμοι της Σμύρνης ήταν μαύροι από τους πολίτες και τους στρατιώτες που προχωρούσαν προς το λιμάνι. Όλοι κατευθύνονταν προς την προκυμαία με την ελπίδα ότι θα έβρισκαν τα πλοία της σωτηρίας τους. Την 25^η Αυγούστου επιβιβάστηκαν οι κατώτεροι υπάλληλοι στα επίτακτα πλοία «Αδριατικός» και «Ατρόμητος». Το βράδυ η Σμύρνη βυθίστηκε στο σκοτάδι, αφού είχε διακοπεί η παροχή ηλεκτρικού ρεύματος. Ο στρατός και οι πρόσφυγες κατευθύνονταν προς το Τσεσμέ. Στην πόλη κυκλοφορούσαν Έλληνες και Αρμένιοι της πολιτοφυλακής. Ο Αμερικανός πρόξενος στη Σμύρνη, George Horton ανέφερε χαρακτηριστικά, ότι οι Έλληνες στρατιώτες έφταναν στη Σμύρνη αμίλητοι «σαν φαντάσματα» με το βλέμμα καρφωμένο ίσια μπροστά τους. Το πρωί της 26ης Αυγούστου όλοι οι στρατώνες, τα νοσοκομεία και το φρουραρχείο είχαν εκκενωθεί. Όλοι κατευθύνονταν προς την προκυμαία με την ελπίδα ότι θα βρουν θέση σε κάποιο πλοίο που έφευγε από τη Σμύρνη. Εκείνη τη μέρα έφυγαν με το πλοίο «Νάξος» και όλοι οι ανώτεροι αξιωματικοί και οι υπάλληλοι της αρμοστείας μεταφέροντας στην Ελλάδα και τα αρχεία. Μόλις βράδιασε τα ελληνικά πολεμικά πλοία απέπλευσαν προς τη χερσόνησο της Ερυθραίας αφού εκεί ήταν συγκεντρωμένος ο ελληνικός στρατός.

³ Ν.Γ. Σβορώνος, *Επισκόπηση της νεοελληνικής ιστορίας*, Αθήνα 2007, σ. 122-123.

⁴ *ΙΕΕ*, ό. π., τ. 34 (2021), σ. 200-236.

Το τελευταίο ελληνικό πλοίο που έφυγε από την Σμύρνη ήταν η «Ελλη». Οι Άγγλοι, οι Γάλλοι και οι Αμερικανοί αποβίβασαν μικρές φρουρές και τις τοποθέτησαν μπροστά στα προξενεία τους και τα άλλα κτίρια των αποστολών τους, για να προστατέψουν τους συμπατριώτες τους. Ο Αμερικανός πρόξενος πήρε την πρωτοβουλία και οργάνωσε μία προσωρινή επιτροπή για την περίθαλψη των προσφύγων. Τελευταίος αναχώρησε ο ύπατος αρμοστής Στεργιάδης περίπου στις 7 το απόγευμα. Έφτασε στην αποβάθρα, επιβιβάστηκε σε μία μικρή βάρκα και κατευθύνθηκε στο πολεμικό αγγλικό πλοίο «Iron Duke». Η αναχώρηση του Στεργιάδη τυπικά σήμανε και το τέλος της ελληνικής κατοχής στη Μικρά Ασία. Σύμφωνα με πληροφορίες δεν ξαναπάτησε σε ελληνικό έδαφος και έμεινε έως το τέλος της ζωής του στη Γαλλία όπου και απεβίωσε.

Ξημέρωσε Σάββατο 27 Αυγούστου 1922. Χιλιάδες άνθρωποι βουβόι κατευθύνθηκαν προς την προκυμαία. Οι φήμες που κυκλοφορούσαν στην πόλη έλεγαν πως οι Τούρκοι είχαν φτάσει στα προάστια. Στην τουρκική συνοικία της Σμύρνης υψώθηκαν τουρκικές σημαίες. Στις 10:30 οι πρώτοι τσέτες του Μπεχλιβάν μπήκαν στη Σμύρνη από την Πούντα, προχώρησαν στη Μπελλαβίστα, έφτασαν στο κέντρο της προκυμαίας και έπειτα μπήκαν στο διοικητήριο. Περίπου 200 τσέτες μπήκαν στην ελληνική συνοικία από τον σταθμό του Μπασμαχανέ και εκεί διαπράχθηκαν οι πρώτοι φόννοι Ελλήνων και Αρμενίων. Το βράδυ 27 προς 28 Αυγούστου άρχισαν οι λεηλασίες στην αρχή από Τούρκους πολίτες και ύστερα από στρατιώτες. Την ίδια νύχτα ακούστηκαν στην πόλη κραυγές που επαναλήφθηκαν την αυγή. Οι τσέτες είχαν μπει σε εκκλησίες των προαστίων Αγίας Τριάδας και Πετρωτών σκοτώνοντας Χριστιανούς που είχαν καταφύγει εκεί για να γλιτώσουν.

Με αρχηγό τον Νουρεντίν Μπέη, οι Τούρκοι επιτίθενται στην Σμύρνη. Η μόνη ηγεσία που είχε απομείνει στην πόλη, ο επίσκοπος Χρυσόστομος, εκδιώχθηκε με τον χειρότερο τρόπο από τον τουρκικό στρατό και θανατώθηκε με φρικτό τρόπο, αφού κατακρεουργήθηκε από τον φανατισμένο όχλο. Οι σκηνές που ακολουθούν, θα ξεπεράσουν οποιαδήποτε φρικαλεότητα χωρά ο ανθρώπινος νους. Βιασμοί, λεηλασίες, σφαγές εκτελούνται κατά των Ελλήνων και Αρμενίων κατοίκων της Σμύρνης. Οι στρατιώτες, του Νουρεντίν, γεμίζουν την πόλη φωτιές στις 31 Αυγούστου. Σύμφωνα με μαρτυρίες, από την φωτιά 4.000.000 τετραγωνικά μέτρα κάηκαν. Η μόνη σωτηρία των κυνηγημένων, είναι στο λιμάνι της πόλης. Μάταια πίστεψαν πως τα συμμαχικά πλοία θα τους βοηθήσουν να γλιτώσουν από την manía των Τούρκων που κατέστρεφαν ότι έβρισκαν στο πέρασμά τους. Οι συμμαχικές κυβερνήσεις διέταξαν, να πράξουν ουδετερότητα. Παρόλα αυτά, κάποιοι ναύτες, δεν υπάκουσαν στις διαταγές, καθώς

ήταν αδύνατον να μείνουν άπραγοι μπροστά σε αυτές τις εικόνες που εκτυλίσσονταν μπροστά τους. Παρά ταύτα, η επόμενη μέρα ξημέρωσε με 700.000 νεκρούς, 1.500.000 πρόσφυγες και χιλιάδες ομήρους που χάθηκαν στο εσωτερικό της Ανατολίας⁵. Με εντολή του Νουρεντίν, οι Τούρκοι, έπειτα από την κατάληψη της Σμύρνης, συνέλαβαν 10.000 άνδρες και τους φυλάκισαν σε στρατώνες της πόλης, όπου οι περισσότεροι θανατώθηκαν. Ο ίδιος ο Νουρεντίν έδωσε τελική ημερομηνία την 17^η Σεπτεμβρίου, ώστε να αποχωρήσει και ο τελευταίος χριστιανός από την περιοχή, ώστε να επιβιβαστούν στα πλοία και να πάρουν τον δρόμο της προσφυγιάς. Όμως ακόμα και στην περιοχή του λιμένα οι Τούρκοι έκαναν εφόδους, συνέλαβαν αρκετούς και τους έστελναν σε στρατόπεδα προς το εσωτερικό της Ανατολίας. Κατά τον ίδιο τρόπο, διαδραματίστηκαν τα γεγονότα και σε άλλες πόλεις της Μικράς Ασίας. Στρατόπεδα αιχμαλώτων σχηματίστηκαν σε πολλές πόλεις του εσωτερικού, στο Τάλας της Καισάρειας, στο χωριό Κουπλιά, στα περίχωρα της Νικομήδειας, στο Αφιόν-Καραχισάρ, στην Άγκυρα στο Κιρ Χεσίρ⁶.

1.3. Η στάση της Ελλάδας και ο Βενιζέλος

Ο Βενιζέλος είχε ως μοναδικό όραμα να πραγματοποιήσει την «Μεγάλη Ιδέα». Να απελευθερώσει όλες τις υπόδουλες περιοχές όπου ζούσαν Έλληνες και να σχηματίσει την Μεγάλη Ελλάδα. Οι πρωτοβουλίες που έλαβε, χαρακτηρίζονται ως παράτολμες συχνά, αν λάβει κανείς υπόψιν του την καταστροφή του 1922. Η δύναμη της Τουρκίας συνεχώς αυξανόταν και σε συνδυασμό με την ήττα του στις εκλογές το 1920, ήταν αρκετά ώστε να πειστεί και ο ίδιος πως είχε ξεπεράσει τα όρια του λαού, τον οποίο βρήκε απέναντί του, αφού είχαν συνειδητοποιήσει ότι ήταν αδύνατον να υλοποιηθεί το όραμά του και πορεύονταν προς την ολική καταστροφή. Κυβερνούσε την χώρα με απόλυτο συγκεντρωτισμό και συχνά περιόριζε το έργο των διπλωματών και των υπουργών του, αφού όλα τα ζητήματα τα διεκπεραίωνε ο ίδιος⁷.

Ο Βενιζέλος, έπειτα από την ήττα τους στις εκλογές του 1920, φεύγει για το εξωτερικό. Την θέση του στην εξουσία, κατέχει πλέον ο Δημήτριος Ράλλης, του οποίου η κυβέρνηση, νομιμοποιεί την παλινόρθωση του Κωνσταντίνου, με ένα νόθο δημοψήφισμα. Η ανατροπή του βασιλιά θα επέλθει με την Μικρασιατική καταστροφή⁸.

⁵ Α. Ρήγος, Τα κρίσιμα χρόνια 1922-1935, Αθήνα 1995, τ. 1, σ. 17-18.

⁶ *ΙΕΕ*, ό. π., τ. 34 (2021), ό. π., σ. 243-244.

⁷ Κ. Α. Καραμανλή, *Ο Ελευθέριος Βενιζέλος και οι εξωτερικές μας σχέσεις 1928-1932*, Αθήνα 1995, σ. 18-19.

⁸ Ι. Πεπελάση, ό. π., σ. 166-167.

Τα γεγονότα που συνέβησαν από το Νοέμβριο του 1920 έως και τον Αύγουστο του έτους 1922 ακολουθούν μια σειρά σφαλμάτων και παραλείψεων εκείνων που κατηγορήθηκαν και εκτελέστηκαν, αλλά σημαντικό ρόλο έπαιξε η στρατηγική των Μεγάλων Δυνάμεων στην ανατολική Μεσόγειο, με συνέπεια τα αποτελέσματα της τεράστιας καταστροφής που υπέστη, ειδικά ο Ελληνισμός. Εξάλλου, όταν στάλθηκαν οι ελληνικές δυνάμεις στη Μικρασιατική Επικράτεια, έγινε με την καθοδήγηση των Μεγάλων Δυνάμεων. Ο ελληνικός στρατός αποβιβάστηκε στην πόλη της Σμύρνης το Μάιο του 1919 και αυτή είναι η πρώτη μεγάλη νίκη στον τομέα της διπλωματίας του Ελευθερίου Βενιζέλου στην Ευρώπη. Αφού τον Μάιο του 1920 υπογράφηκε η Συνθήκη των Σεβρών με θετικό αντίκτυπο για την Ελλάδα, οι ελληνικές δυνάμεις ήλεγχαν όλη τη Δυτική και Ανατολική Θράκη και έφτανε έως τη γραμμή Τσατάλτζα και την Κωνσταντινούπολη. Επίσης, από το 1913, προσαρτώνται η Ίμβρος και η Τένεδος, τα νησιά του Αιγαίου. Παρ' ότι η Σμύρνη και οι περιοχές πέριξ αυτής, παρέμειναν στην Τουρκία, θα βρισκόταν σε ελληνική κυριαρχία για διάστημα 5 ετών. Αφού περνούσε αυτό το χρονικό διάστημα θα γινόταν δημοψήφισμα ή θα λάμβανε απόφαση το κυβερνητικό καθεστώς, αν η Σμύρνη θα αποτελούσε ιδιοκτησία του κράτους ή όχι. Επιπλέον, η Ελλάδα προσάρτησε τα Δωδεκάνησα, πλην από τη Ρόδο που θα παρέμενε αυτόνομη. Η Συνθήκη των Σεβρών πραγματοποίησε το όραμα του Βενιζέλου, δηλαδή δημιουργήθηκε η χώρα των δύο ηπείρων και των πέντε θαλασσών. Έτσι την 1^η Νοεμβρίου 1920 το κόμμα του Βενιζέλου παίρνει μέρος στις εκλογές και ενώ αμέμενε τα αντίθετα αποτελέσματα, τελικά ηττάται. Στη συνέχεια, επανέρχεται ο βασιλέας Κωνσταντίνος, μετά το δημοψήφισμα της 5^{ης} Δεκεμβρίου 1920 και από εκεί ξεκινάει η εχθρική συμπεριφορά των Συμμάχων απέναντι στους Έλληνες⁹.

Ο Βενιζέλος υποστήριξε πως ο όρος «ανταλλαγή» είναι ψευδής, διότι δεν πρόκειται για ανταλλαγή αυτή καθ' αυτή, αφού η Τουρκία την στιγμή που υπεγράφη η Σύμβαση, είχε εκδιώξει 1.000.000 πρόσφυγες. Επίσης στα βουνά της Μικράς Ασίας υπήρχαν περίπου 80.000 που δεν κατάφεραν ποτέ να φτάσουν στα παράλια προκειμένου να σωθούν και αν δεν υπήρχε η συγκεκριμένη συμφωνία θα πέθαιναν εκεί αβοήθητοι από την πείνα, εφόσον η Τουρκία είχε αποφασίσει πως θα εξόντωνε οποιοδήποτε χριστιανικό στοιχείο έβρισκε μπροστά της. Όταν υπογράφηκε η Σύμβαση, μόνο έτσι σώθηκαν οι συγκεκριμένοι κατατρεγμένοι άνθρωποι, αφού η

⁹ Δ. Ι. Λοΐζος, *Οι μεγάλες δυνάμεις, η μικρασιατική καταστροφή και η εγκατάσταση των προσφύγων στην Ελλάδα (1920-1930)*, Αθήνα 1994, σ. 15-16.

Τουρκία γνώριζε πως θα εξαφανίζονταν από το έδαφός που είχε κυριαρχήσει και μόνο έτσι θα τους άφηναν ζωντανούς. Επίσης αναφέρει πως έσωσε τον ελληνισμό της Κωνσταντινούπολης και βοήθησε τους αλύτρωτους Έλληνες να αποφύγουν την ίδια καταστροφή με εκείνη στην Μικρά Ασία. Αν δεν πραγματοποιείτο η Σύμβαση Ανταλλαγής, όλοι αυτοί οι Έλληνες θα παρέμεναν στο έλεος των Τούρκων, οι οποίοι ήταν αποφασισμένοι να φτιάξουν μια νέα Τουρκία η οποία θα ανήκε πια στους Τούρκους¹⁰.

1.4. Το στρατιωτικό κίνημα υπό τους συνταγματάρχες Πλαστήρα και Γονατά και η «Δίκη των Εξ»

Στις 12 Σεπτεμβρίου ξεσπά στρατιωτικό κίνημα στην Χίο και στην Λέσβο με επικεφαλής τους συνταγματάρχες Νικόλαο Πλαστήρα, Στυλιανό Γονατά και τον αντιπλοίαρχο Δημήτριο Φωκά. Αφού αποβιβαστούν στο Λαύριο στέλνουν τελεσίγραφο και ζητούν να παραιτηθεί άμεσα ο βασιλιάς Κωνσταντίνος και η κυβέρνηση του Τριανταφυλλάκου, καθώς και την διάλυση της Βουλής του 1920. Ο βασιλιάς αρχικά μένει αμέτοχος και εν συνεχεία αποφασίζει να παραιτηθεί υπέρ του διαδόχου του Γεωργίου Β'. Πρωθυπουργός ορίστηκε ο Α. Ζαΐμης, ο οποίος δεν το δέχτηκε και έτσι στην θέση του ορίστηκε προσωρινά ο αντιπρόεδρος της κυβέρνησης Σωτήριος Κροκίδας¹¹.

Έπειτα από την επικράτηση του στρατιωτικού κινήματος, ο Γονατάς και ο Πλαστήρας πραγματοποιούν συνάντηση με τους πρεσβευτές της Αγγλίας (Lindley) και της Γαλλίας (de Marcilly) και πληροφορήθηκαν πως η απόφαση των Δυνάμεων, όσον αφορά την Ανατολική Θράκη και την παραχώρηση αυτής στους Τούρκους, είναι οριστική¹².

Οι ημέρες που ακολουθούν διαδέχονται τις εξελίξεις η μία μετά την άλλη. Στις 16 Σεπτεμβρίου η κυβέρνηση Τριανταφυλλάκου παραιτήθηκε και σχηματίστηκε νέα υπό τον Χαραλάμπη, η οποία διαλύεται πριν περάσουν 24 ώρες. Πρωθυπουργός πλέον αναλαμβάνει ο Σωτήριος Κροκίδας που ελέγχεται από την «Επαναστατική Επιτροπή». Η νέα κυβέρνηση, διορίζει διπλωματικό εκπρόσωπο στο εξωτερικό τον Ελευθέριο Βενιζέλο και αναζητεί ποινικές ευθύνες ως προς την καταστροφή. Η απόφαση του στρατοδικείου ανακοινώθηκε 15 με 28 Νοέμβρη, έκρινε ένοχους όλους τους

¹⁰ Ε. Μελιγκουνάκης, *Βίβλος του Ελευθερίου Βενιζέλου, Η Ιστορία της Νεωτέρας Ελλάδος*, Αθήνα 1979, σ. 31-34.

¹¹ *ΙΕΕ*, ό. π., τ. 34 (2021), ό. π., σ. 255.

¹² *ΙΕΕ*, ό. π., τ. 34 (2021), ό. π., σ. 253.

κατηγορούμενους και παμψηφεί τους επιβλήθηκε θανατική ποινή για εσχάτη προδοσία τους πολιτικούς Δ. Γούναρη, Π. Πρωτοπαπαδάκη, Γ. Μπατλατζή, Ν. Θεοτόκη και τον αρχιστράτηγο Γ. Χατζηανέστη και σε μικρότερες ποινές τους Μ. Γούδα και Ξ. Στρατηγό. Η κατηγορία απέδειξε ότι η στρατιωτική ευθύνη για την κατάρρευση του μετώπου βάρυνη την ανώτατη ηγεσία των ελληνικών δυνάμεων υπό τον αρχιστράτηγο Χατζηανέστη και ότι η στρατιωτική, διπλωματική και οικονομική αδυναμία στην οποία βρέθηκε η Ελλάδα, ήταν αποτέλεσμα απομόνωσης από την Αντάντ και της πολιτικής του Κωνσταντίνου¹³. Η θανατική ποινή των έξι εκτελέστηκε αμέσως την επόμενη κιόλας ημέρα. Στο σημείο αυτό αξίζει να αναφέρουμε πως ο Ελευθέριος Βενιζέλος ήταν αντίθετος στην εκτέλεση των πολιτικών του αντιπάλων¹⁴. Η δίκη αυτή έμεινε γνωστή στην ιστορία ως «Δίκη των Εξ». Έτσι κλείνει οριστικά η σελίδα της Μικρασιατικής καταστροφής και βρίσκει την Ελλάδα αντιμέτωπη με χιλιάδες πρόσφυγες.

1.5. Το Πρωτόκολλο των Μουδανιών, η Σύμβαση της Λωζάνης και το Σύμφωνο Φιλίας-Ουδετερότητας

Τον Οκτώβριο του 1922 υπογράφηκε το Πρωτόκολλο των Μουδανιών, τα τρία πρώτα άρθρα του οποίου όριζαν, να εκκενωθεί η Ανατολική Θράκη από τον ελληνικό στρατό, το τέταρτο αφορούσε την ουδέτερη ζώνη, το πέμπτο την εκκένωση της Κωνσταντινούπολης από τους συμμάχους και το έκτο τα μέτρα που έπρεπε να λάβουν οι Σύμμαχοι κατά της Ελλάδος, σε περίπτωση που θα αρνιόταν να εκκενώσει στη Θράκη¹⁵.

Μετά την Μικρασιατική Καταστροφή, ο στόχος της Αντάντ, ήταν να σταματήσουν τον κεμαλικό στρατό από πιθανή επίθεση στα Στενά και στην Κωνσταντινούπολη. Η οριστική ρύθμιση των ελληνοτουρκικών διαφορών επιτεύχθηκε στις 24 Ιουλίου 1923, με την υπογραφή της Συνθήκης της Λωζάνης. Οι Σύμμαχοι αποφάσισαν να καλέσουν στην Λωζάνη την κυβέρνηση της Άγκυρας και του σουλτάνου. Η παρουσία της Σοβιετικής Ένωσης ήταν απαραίτητη, αφού θα ρυθμιζόταν κατά την συνέλευση, το καθεστώς των Στενών. Βάσει εκτιμήσεων των αγγλικών μυστικών υπηρεσιών, υπήρχαν σημαντικά προβλήματα ανάμεσα στις ρωσοτουρκικές σχέσεις. Η Βουλγαρία θα έπαιρνε μέρος στην συνδιάσκεψη, πέρα από το ζήτημα των Στενών και για το ζήτημα της Ανατολικής Θράκης. Από τις συμμαχικές

¹³ *ΙΕΕ*, ό. π., τ. 34 (2021), ό. π., σ. 258.

¹⁴ Ι. Πεπελάση, ό. π., σ. 174-175.

¹⁵ Γ. Δεληγιάννης, *Η ανταλλαγή των πληθυσμών και η εγκατάσταση των Ελλήνων προσφύγων της Καππαδοκίας στη Μακεδονία*, Αθήνα 2001, σ. 25.

αντιπροσωπείες, η ισχυρότερη ήταν η αγγλική με επικεφαλής τον λόρδο Curzon. Σαφώς μέρος έλαβε και η Γαλλία, η Σερβία και η Ρουμανία. Η Αμερική θα έπαιρνε μέρος με τον ρόλο του παρατηρητή. Πληρεξούσιοι της Ελλάδας στην Λωζάνη διορίστηκαν, ο Ελευθέριος Βενιζέλος και ο Δ. Κακλαμάνος, ο οποίος ήταν πρεσβευτής στο Λονδίνο. Αντίστοιχα, η κεμαλική μεριά, είχε επικεφαλής τον Ισμέτ πασά, υπουργό εξωτερικών, το Ριζά Νουρ μπέη βουλευτή Σινώπης και τον Χασάν μπέη, τέως υπουργό εξωτερικών στην κυβέρνηση της Άγκυρας¹⁶.

Έπειτα από την υπογραφή της Συνθήκης Ειρήνης της Λωζάνης το 1923, ακολούθησε η Σύμβαση της Άγκυρας το 1925 και η συμφωνία των Αθηνών το 1926. Το 1928, ο Βενιζέλος κέρδισε τις εκλογές και έπειτα ρυθμίστηκαν οι οικονομικές διαφορές και η αναγνώριση του εδαφικού καθεστώτος ανάμεσα στα δύο κράτη. Τα κυριότερα σημεία της συμφωνίας της Άγκυρας, στις 10 Ιουνίου 1930 ήταν τα εξής. Πρώτα, διευθέτησε τα θέματα των Ελλήνων της Κωνσταντινούπολης και των Μουσουλμάνων της Θράκης, έπειτα όρισε πως οι ανταλλάξιμες ελληνικές και μουσουλμανικές περιουσίες θα είναι πλέον υπό την κυριότητα του ελληνικού και τούρκικου δημοσίου και τέλος θα διαγράφονταν αμοιβαία οι οικονομικές υποχρεώσεις ανάμεσα στις δύο χώρες. Στις 30 Οκτωβρίου 1930, υπογράφηκε το Σύμφωνο Φιλίας-Ουδετερότητας και Διαιτησίας, το Πρωτόκολλο Περιορισμού των Ναυτικών Εξοπλισμών και τη Σύμβαση Εμπορίου, Εγκατάστασης και Ναυτιλίας. Η κίνηση αυτή δυσαρέστησε τους πρόσφυγες, οι οποίοι και απομακρύνθηκαν από το κόμμα των φιλελευθέρων¹⁷.

Κατά την δεύτερη εβδομάδα συνεδριάσεων, τέθηκε ως θέμα συζητήσεως η ανταλλαγή των αιχμαλώτων. Ο επίτροπος της Κοινωνίας των Εθνών, Dr. Nansen, πρότεινε την αναγκαία ανταλλαγή των πληθυσμών ανάμεσα στην Ελλάδα και την Τουρκία. Ωστόσο, την υποχρεωτική ανταλλαγή των πληθυσμών, την πρότεινε ο Χαμίτ μπέη, εκπρόσωπος της κυβέρνησης της Άγκυρας στην οθωμανική πρωτεύουσα, αφού μετέφερε στον επίτροπο της Κοινωνίας των Εθνών, πως η Τουρκία, δεν θα επέτρεπε την επιστροφή των Ελλήνων στη Μικρά Ασία και την Ανατολική Θράκη. Ο Dr. Nansen, μετέφερε τα λόγια του Χαμίτ στην κυβέρνηση της Αθήνας, η οποία αποφάσισε σε συνεννόηση με τον Βενιζέλο την πραγματοποίηση της ανταλλαγής, με τον όρο να

¹⁶ *ΙΕΕ*, ό. π., τ. 34 (2021), ό. π., σ. 261-262.

¹⁷ Ι. Χρ. Ιακωβίδης, *Κωνσταντινουπολίτες, Αιγυπτιώτες, Μικρασιάτες και Πόντιοι στην Ελλάδα, πριν και μετά την άφιξη, ταυτότητα – ένταξη*, Αθήνα 2011, σ. 139.

συμπεριληφθούν στους ανταλλάξιμους και οι Έλληνες της Κωνσταντινούπολης¹⁸. Σύμφωνα με την Σύμβαση Ανταλλαγής, έγινε επίσημος ο οριστικός εκπατρισμός 1.300.000 Ελλήνων της Μικράς Ασίας και περίπου 500.000 Τούρκων της Ελλάδας. Εξάιρεση αποτέλεσαν οι χριστιανοί της Κωνσταντινούπολης, των νήσων Ίμβρου και Τένεδου και οι μουσουλμάνοι της Δυτικής Θράκης. Ακόμη, με την Συνθήκη της Λωζάνης, η Ανατολική Θράκη, οι νήσοι Ίμβρος και Τένεδος προσαρτίστηκαν στην Τουρκία. Τα Δωδεκάνησα αναγνωρίζονταν πλέον ως ιταλική κτήση ενώ η Κύπρος ως βρετανική. Το καθεστώς αποστρατικοποίησης των Στενών παρέμεινε, όμως η Τουρκία διατήρησε το δικαίωμα της να εμποδίζει την διέλευση εχθρικών πλοίων σε περίπτωση πολέμου¹⁹.

Η απόφαση για την υποχρεωτική ανταλλαγή των πληθυσμών δημιούργησε εντάσεις στον ελληνικό χώρο, όμως ο Βενιζέλος την είδε ως την καλύτερη δυνατή λύση, ώστε να απομακρυνθούν οι μουσουλμάνοι της Μακεδονίας, της Θεσσαλίας και της Κρήτης και να αποκατασταθούν οι πρόσφυγες που είχαν ήδη φτάσει στην Ελλάδα, έπειτα από την Μικρασιατική καταστροφή.

1.6. Ο δρόμος για την νέα πατρίδα και η άφιξη των προσφύγων στην Ελλάδα

Μετά τον Αύγουστο του 1922 η ελληνική κοινωνία, σίγουρα δεν ήταν έτοιμη για αυτό που ακολούθησε. Συνέρρεαν καθημερινά πλήθη προσφύγων από την Μικρά Ασία, μετά την άτακτη φυγή τους λόγω της κεμαλικής επίθεσης. Ο αριθμός που αντιστοιχούσε στους πρόσφυγες δεν αναλογούσε ούτε στο ένα τέταρτο του ντόπιου πληθυσμού. Έφτασαν στις ελληνικές ακτές 1.200.000 πρόσφυγες. Τα οικονομικά προβλήματα που θα αντιμετώπιζε η χώρα, στην προσπάθεια να αποκαταστήσει τους πρόσφυγες, ήταν εμφανώς σημαντικά. Ήταν αναγκαίο να αυξηθούν τα τρόφιμα και άλλα καταναλωτικά προϊόντα, ώστε η ελληνική κοινωνία να μπορέσει να ανταπεξέλθει στην συντήρησή τους. Ιδιαίτερη μέριμνα, έπρεπε να δοθεί, στην επέκταση των υποδομών των αστικών κέντρων για την στέγαση των νέων κατοίκων²⁰.

¹⁸ *ΙΕΕ*, ό. π., τ. 34 (2021), ό. π., σ. 266-267.

¹⁹ Ι. Πεπελάση, ό. π., σ. 176-177.

²⁰ Γ. Κατσιαμπούρα, *Ιστορία της Ελλάδας του 20^{ου} αιώνα, ο Μεσοπόλεμος 1922-1940*, Αθήνα 2002, σ. 9-10.

Β' Κεφάλαιο

Η άφιξη των Μικρασιατών προσφύγων στην Ελλάδα

2.1. Τα προβλήματα της αποκατάστασης και οι φορείς που κινητοποιήθηκαν

Το ελληνικό κράτος, κινητοποιήθηκε άμεσα. Για να διευκολύνει την αποκατάσταση και την περίθαλψη των προσφύγων, δημιούργησε φορείς και επιτροπές σε συνδυασμό με προϋπάρχουσες, όπως το Ταμείο Περιθάλψεως Προσφύγων, την Επιτροπή Αποκατάστασης Προσφύγων, για την οποία θα μιλήσουμε αναλυτικά παρακάτω, το Υπουργείο Προνοίας, την Εθνική Τράπεζα Ελλάδας, το Υπουργείο Γεωργίας, μερίμνησαν για την ασφαλή εγκατάσταση των ανθρώπων στις πόλεις και την ύπαιθρο. Αξίζει να αναφέρουμε πως ο Ερυθρός Σταυρός και άλλες φιλανθρωπικές εταιρείες που έδρασαν υπό ιδιωτικές πρωτοβουλίες, έπαιξαν σημαντικό ρόλο στο έργο αυτό. Το 47%, περίπου των προσφύγων εγκαταστάθηκαν σε αγροτικές περιοχές και το υπόλοιπο 53% σε αστικές²¹.

Η ίδρυση του Ταμείου Περιθάλψεως Προσφύγων πραγματοποιήθηκε στις 3 Νοεμβρίου 1922 και επιχορηγήθηκε με περίπου 300.000.000 δραχμές από το κράτος με τη μορφή δανείου. Πρόεδρος του ταμείου διετέλεσε ο βιομήχανος, Χαρίλαος Επαμεινώνδας, κατάφερε με εσωτερικό δανεισμό, να ξεκινήσει την αντιμετώπιση των προσφυγικών προβλημάτων²². Η εξόφληση θα πραγματοποιείτο από το ποσό που θα κατέβαλαν οι πρόσφυγες ως ενοίκιο. Όμως δεν καταβλήθηκε κατά τη διάρκεια λειτουργίας του Ταμείου²³.

Στην Αθήνα εγκαταστάθηκε περίπου το 48% του πληθυσμού των προσφύγων και έτσι η άνοδος του γενικού πληθυσμού ήταν ραγδαία ανοδική. Έως το 1930, σχηματίστηκαν σε όλη την Ελλάδα, στα αστικά κέντρα, 125 συνοικισμοί με 27.456 σπίτια και σε περιοχές, κατά κύριο λόγο, αγροτικές 2.089 συνοικισμοί με 129.934 κατοικίες. Από τα τελευταία, 52.561 νέες κατοικίες της Επιτροπής Αποκατάστασης Προσφύγων (ΕΑΠ), 63.886 τουρκοβουλγαρικά και 13.487 οικήματα του Δημοσίου. Το 80% των αγροτικών συνοικισμών ιδρύθηκε στην περιοχή της Μακεδονίας και Θράκης, ενώ το 20% στην υπόλοιπη Ελλάδα. Πιο συγκεκριμένα στην περιοχή του Πειραιά και στην Αθήνα, οι πρόσφυγες εγκαταστάθηκαν σε 12 κύριους και 34 μικρότερους αστικούς οικισμούς. Οι μεγαλύτεροι και γνωστότεροι συνοικισμοί είναι

²¹ Α. Καραμούζη, *Ο ξεριζωμός και η άλλη πατρίδα οι προσφυγοπόλεις στην Ελλάδα*, σ. 24-25.

²² Α. Ρήγος, *ό. π.*, σ. 68.

²³ Δ. Ι. Λοΐζος, *ό. π.*, σ. 51.

του Βύρωνα, της Νέας Ιωνίας, της Κοκκινιάς, του Κορυδαλλού, του Αιγάλεω, του Περιστερίου, της Νέας Χαλκηδόνας. Στην Θεσσαλονίκη δημιουργήθηκαν 75 αγροτικοί συνοικισμοί σε απόσταση έως και 15 χιλιόμετρα από τα όρια της πόλης και κάποιοι αστικοί στο εσωτερικό της. Αξίζει να αναφέρουμε στο σημείο αυτό κάποιους από αυτούς, όπως, οι Αμπελόκηποι, του Ρυσίου, του Νέου Κουκλουτζά, της Νέας Ευκαρπίας. Στο εσωτερικό της πόλης οι συνοικισμοί του Βυζαντίου, της Τούμπας, της Καλαμαριάς, της Νέας Βάρνας. Στις άλλες πόλεις οι συνοικισμοί ιδρύθηκαν στις πρωτεύουσες των νομών και στις κωμοπόλεις. Όσον αφορά την τήρηση των νομοθετικών πλαισίων οικοδόμησης για τους προσφυγικούς οικισμούς της ΕΑΠ δεν ακολουθήθηκαν οι νόμιμες διαδικασίες, ενώ σε θέματα πολεοδομικά και στεγαστικά παρακάμφθηκαν βασικές προδιαγραφές με τη σιωπηρή ανοχή του κράτους. Κατάληξη της πολιτικής αυτής ήταν η μελλοντική άναρχη πολεοδομική ανάπτυξη, ειδικότερα στην Αθήνα. Εν συνεχεία, αξίζει να επισημάνουμε, πως την επόμενη δεκαετία έχουμε βελτιωμένες κατοικίες, αφού κτίζονται στα πλαίσια των οικοδομικών κανονισμών τα πολεοδομικά και στεγαστικά θέματα, των προσφυγικών οικισμών. Επιπλέον, με τον νόμο 1927 «περί οριζοντίου ιδιοκτησίας», δόθηκε η δυνατότητα για την κατασκευή πολυκατοικιών. Στην δεκαετία αυτή χτίζονται οι πρώτες πολυκατοικίες προσφύγων σε οικισμούς στο κέντρο της Αθήνας και άλλων πόλεων από το Υπουργείο Προνοίας, το οποίο αντικατέστησε την ΕΑΠ για θέματα στέγασης στις αστικές περιοχές, ενώ το Υπουργείο Γεωργίας στις αγροτικές. Δημιουργήθηκαν, 127 αστικοί συνοικισμοί σε όλη την Ελλάδα και δόθηκε στέγη σε περίπου 36.500 οικογένειες με ποικίλους τρόπους, όπως με την παροχή κατοικίας ή με την παραχώρηση οικοπέδου με δάνειο για αυτοστέγαση²⁴.

Οι αστοί πρόσφυγες αγνοήθηκαν από τον κλάδο της βιομηχανίας, κυρίως ως εργάτες. Η απογραφή του 1928 παρουσιάζει την κατάταξη σύμφωνα με τα επαγγέλματα μόνο των προσφύγων που έφτασαν στον ελληνικό χώρο έπειτα το 1922. Η παρουσία τους ήταν μεγάλη εν συγκρίσει με τους γηγενείς, ειδικά στον χώρο της βιομηχανίας. Για τους πρόσφυγες άντρες τα ποσοστά ήταν 23% στο σύνολο του παραγωγικού πληθυσμού στον κλάδο της βιομηχανίας και 16% για τους ντόπιους. Παρομοίως για τις γυναίκες 23% πρόσφυγες και 12% για τις ντόπιες²⁵.

²⁴ Α. Καραμούζη, *ό. π.*, σ. 26-27.

²⁵ Γ. Θ. Μαυρογορδάτος, *1915 – Ο εθνικός διχασμός*, Αθήνα 2015, σ. 161.

Η εσωτερική κατάσταση της χώρας μετά τη Μικρασιατική καταστροφή χαρακτηρίζεται ταραγμένη. Η ανασυγκρότηση του στρατεύματος, ο καταλογισμός ευθυνών για την καταστροφή, τα οικονομικά και πολιτικά προβλήματα και ο εθνικός διχασμός, που εμφανίζεται ήδη από το 1915 είναι κάποια από τα σοβαρά προβλήματα που πρέπει να αντιμετωπιστούν για να επιτευχθεί η ομαλή αποκατάσταση των νέων κατοίκων της Ελλάδος.

Αρχικά ο καταμερισμός των προσφύγων στα διαμερίσματα της χώρας έγινε χωρίς να ληφθεί υπόψιν η προηγούμενη κοινωνική διαστρωμάτωση και επαγγελματική τους θέση. Στις αρχές του 1924 από τις 120.000 περίπου αγροτικές προσφυγικές οικογένειες, μόνο οι 73.000 είχαν εγκατασταθεί προσωρινά σε αγροτικές περιουσίες. Όσον αφορά την αστική αποκατάσταση, οι αρμόδιοι κατέληξαν πως έπρεπε να εξασφαλίσουν στέγη με τη δημιουργία αυτοτελών προσφυγικών πόλεων. Υπολογίστηκε πως το ύψος της δαπάνης ήταν περίπου στα 3.500.000 λίρες Αγγλίας, που σημαίνει 7 λίρες ανά άτομο. Εν συνεχεία, έπρεπε να τους παρέχουν εφόδια βιοπορισμού στους πρόσφυγες εκείνους που ήταν αδύνατον να εργασθούν, όπως οι γέροντες και τα παιδιά. Το ποσοστό των αστών προσφύγων φτάνει μέχρι και το 50%. Τα έξοδα για διάστημα 18 μηνών έφταναν το ύψος των 3.000.000 λιρών, που αντιστοιχεί σε 8 δραχμές την ημέρα κατά άτομο. Ωστόσο, αξίζει να αναφέρουμε, πως η εξασφάλιση εργασίας για τους πρόσφυγες, η παροχή επαγγελματικών εργαλείων, και η δημιουργία βιομηχανιών και βιοτεχνιών ήταν απαραίτητη και η δαπάνη υπολογίζεται περίπου στα 2.000.000 λίρες Αγγλίας. Οι αστοί πρόσφυγες υπολογίζονται περίπου στους 500.000. Αξιοσημείωτο είναι, πως οι προσφυγικές οικογένειες αγροτών που έφτασαν στην Ελλάδα ως το Μάιο του 1923 ανέρχονται σε 120.000, από τις οποίες οι 100.000 είχαν ανάγκη κρατικής ενίσχυσης. Έτσι συνετάχθη ένα πρόγραμμα αποκατάστασης, το οποίο προέβλεπε την εξασφάλιση ανεξάρτητων μικροιδιοκτησιών, την δημιουργία των κέντρων μεγάλης και μικρής καλλιέργειας, όπως δενδροκομικών, γεωργοβιομηχανικών και άλλων επιχειρήσεων. Έπειτα, έπρεπε να εκτελεστούν υδραυλικά έργα και να ενισχυθούν τα γεωργοκτηνοτροφικά. Για όλα αυτά το κόστος υπολογίστηκε στα 3.000.000 λίρες Αγγλίας, για τους σιτοπαραγωγούς και 1.250.000 λίρες για τις άλλες ειδικότητες. Για να εκτελεστούν τα παραπάνω χρειάζονταν 5.000.000 στρέμματα καλλιεργήσιμης γης. Στην δεύτερη έκθεση της επιτροπής εμφανίζονται αναλυτικά αριθμητικά στοιχεία σύμφωνα με τα στατιστικά αρχεία της εποχής για τους πρόσφυγες σχετικά με την περιοχή προέλευσης τους, τον αριθμό των οικογενειών, τις περιοχές εγκατάστασης, την αναλογία με τους ντόπιους, την γεωργική

απασχόληση και το φύλο. Επιπλέον, προτείνονται τρία βασικά κριτήρια, αρχικά η δυνατότητα των μελών μιας οικογένειας ή ενός συγγενικού κύκλου να κατοικήσουν στον ίδιο οικισμό, έπειτα η ανασύσταση ανθρώπινου δυναμικού των οικισμών που εγκαταλείφθηκαν στην Τουρκία, δηλαδή οι κάτοικοι ενός προσφυγικού οικισμού ήταν ορθότερο να προέρχονται από την ίδια κοινότητα της Τουρκίας, διότι συνδέονταν μεταξύ τους με κοινωνικούς δεσμούς, οι οποίοι θα τους βοηθούσαν στην εγκατάστασή τους στη νέα πατρίδα. Ακόμη, οι φυσικές συνθήκες ενός προσφυγικού οικισμού να ταιριάζουν με τις αντίστοιχες συνθήκες ζωής στις εγκαταλειφθείσες περιοχές της Τουρκίας²⁶.

Στο σημείο αυτό αξίζει να αναφέρουμε, πως έπρεπε να ληφθούν υπόψη οι αποζημιώσεις των προσφυγικών περιουσιών, που άφησαν στην Τουρκία, κατά το άρθρο 14 της Σύμβασης. Παρότι τελικά δεν δόθηκαν όλες, διότι οι εκατέρωθεν περιουσίες αλληλοχαρίστηκαν με το ελληνοτουρκικό Σύμφωνο Φιλίας του 1930, οι συζητήσεις συνεχίστηκαν στη Βουλή. Μαζί με τις αποζημιώσεις συνεπάγονται και τα χρέη των προσφύγων. Έτσι προκύπτει από το συμψηφισμό τους, η χρέωση ή η πίστωση τους²⁷.

Συντάχθηκαν ειδικές επιτροπές, το 1925 στην Αθήνα, οι οποίες θα ήλεγχαν τα δικαιολογητικά των προσφύγων που υποβάλλονταν προκειμένου να αποζημιωθούν για τις περιουσίες που εγκατέλειψαν στην Τουρκία. Παρόλα αυτά, οι εκτιμητικές επιτροπές είχαν απόρρητες διαταγές, όπως να μειώσουν όσο το δυνατόν πιο πολύ τα ποσά που ανέγραφαν οι ιδιοκτήτες, προκειμένου να περικοπεί το κόστος των χρημάτων που θα υπέβαλλε το ελληνικό κράτος ως αποζημίωση στους πρόσφυγες. Εξάλλου με τη Σύμβαση Ανταλλαγής του 1923 ο Ελευθέριος Βενιζέλος στη Βουλή, και πιο συγκεκριμένα στη συνεδρίαση της 17 Ιουνίου 1930, ανέφερε πως οι ακίνητες περιουσίες των Ελλήνων στην Τουρκία θεωρούνται απλά οικόπεδα και όχι κτίρια, άρα δεν έχουν καμία αξία. Συμπληρωματικά, καταστήματα, επιχειρήσεις βιοτεχνίες και λοιπά εξαιρέθηκαν από την αποζημίωση. Ούτε το κόμμα των Φιλελευθέρων ούτε το Λαϊκό κόμμα, παραδέχτηκε ποτέ ότι οι αποζημιώσεις ήταν πολύ ανώτερες από τους αριθμούς που αναγράφηκαν και αυτό συνέβη για δύο λόγους. Αρχικά, έπρεπε να βρουν έναν τρόπο να παραμερίσουν να καταβάλλουν τις πρέπουσες αποζημιώσεις στους πρόσφυγες, όπως όριζε η Σύμβαση Ανταλλαγής των ελληνοτουρκικών πληθυσμών που

²⁶ Σ. Πελαγίδης, *Προσφυγική Ελλάδα (1913-1930) ο πόνος και η δόξα*, Θεσσαλονίκη 1997, σ. 69-74.

²⁷ Σ. Πελαγίδης, *Η αποκατάσταση των προσφύγων στη Δυτική Μακεδονία (1923-1930)*, Θεσσαλονίκη 1994, σ. 33.

υπογράφηκε στη Λωζάνη το 1923, από το Βενιζέλο και τον Ισμέτ. Το σχετικό άρθρο έλεγε, «ούτως δικαιούται κατ' αρχήν να λάβη εν τη χώρα ένθα μεταναστεύει και δια τα ποσά άτινα το οφείλονται, περιουσίαν ίσης αξίας και της αυτής φύσεως, οία η παρ' αυτού εγκαταλειφθείσα». Ο Βενιζέλος ερμήνευσε τελείως διαφορετικά το συγκεκριμένο άρθρο και για αυτόν τον λόγο υπήρξαν έντονες διαμαρτυρίες από τον προσφυγικό κόσμο. Ένας άλλος λόγος που αποκρύφθηκαν τα ποσά των πραγματικών αποζημιώσεων, είναι πως η Ελληνοτουρκική Συνθήκη Φιλίας Ουδετερότητας και Διαιτησίας, που υπογράφηκε στις 30 Οκτωβρίου του 1930, από το Βενιζέλο και τον Κεμάλ, δεν είχε τίποτα το αφιλοκερδές. Ήταν μία οικονομική συνθήκη που πρέσβευε τον συμψηφισμό των περιουσιών των Ελλήνων της Τουρκίας και των Τούρκων της Ελλάδας. Όπως αναφέρεται από τις πηγές, οι περιουσίες των Ελλήνων της Τουρκίας έφταναν τα 100.000.000.000 δραχμές, ενώ οι περιουσίες των Τούρκων της Ελλάδας έφταναν τα 12.500.000.000 δραχμές για αυτό και η Τουρκία δεν ήθελε να αντιμετωπίσει αυτή τη διαφορά, διότι επιθυμούσε 200.000.000 χρυσές λίρες Τουρκίας επιπλέον για πολεμικές αποζημιώσεις. Στη διεξαγωγή της συνεδρίασης της Βουλής στις 25 Ιουνίου 1930 ο Βενιζέλος τόνισε, πως η Ελλάδα διεξήγαγε έναν πόλεμο που για τους Τούρκους ήταν αμυντικός, άρα εφόσον η Τουρκία νίκησε εύλογα ζήτησε αποζημιώσεις από το κράτος το οποίο ηττήθηκε. Έγιναν πολλές συναντήσεις και συζητήσεις, ανάμεσα στους Έλληνες και στους Τούρκους εκπροσώπους, για την διευθέτηση του θέματος των προσφυγικών περιουσιών και των πολεμικών αποζημιώσεων, οι οποίες κράτησαν από το 1924 μέχρι το 1930, όπου και υπογράφηκε το Οικονομικόν Σύμφωνον στις 10 Ιουνίου 1930 και η Συνθήκη Φιλίας και Ουδετερότητας στις 30 Οκτωβρίου του 1930²⁸.

2.2. Γηγενείς και πρόσφυγες: οι διαξιφισμοί ελληνικού αίματος

Πολλές φορές οι γηγενείς και οι πρόσφυγες ήρθαν σε σύγκρουση μεταξύ τους για διάφορους λόγους. Ένας από αυτούς ήταν οι οικονομικές αντιδικίες, καθώς επίσης και η πολιτική τοποθέτηση των προσφύγων, οι οποίοι υποστήριζαν τον Βενιζέλο, σε αντίθεση με τους γηγενείς. Ένας άλλος λόγος είναι και ο τρόπος ζωής τους. Από τη μία ήταν οι κάτοικοι της Παλιάς Ελλάδας, οι λεγόμενοι Παλαιοελλαδίτες (στους οποίους ανήκουν οι Αρβανίτες της Πελοποννήσου και της Αττικής, οι Αρκάδες και οι

²⁸ Γ. Λαμψίδης, *Οι πρόσφυγες του 1922 η προσφορά τους στην ανάπτυξη της χώρας*, Θεσσαλονίκη 1992, σ. 55-57.

Μανιάτες, οι Αιτωλείς και οι Ακαρνάνες), οι Ηπειρώτες, που ήταν πληθυσμοί συντηρητικοί και είχαν βαθιά τις ρίζες τους στη δημοτική παράδοση και φιλοβασιλικοί. Από την άλλη μεριά ήταν οι πρόσφυγες, «οι Σμυρνίοι» που ήταν πολυταξιδεμένοι, κοσμοπολίτες και βενιζελικοί. Στην πορεία των χρόνων και ως το 1974 οι πρόσφυγες είχαν ήδη διακριθεί στις επιχειρήσεις στο εμπόριο και τα γράμματα. Οι ντόπιοι θεωρούσαν τους πρόσφυγες κατώτερους τους και γενικότερα ήταν επικριτικοί απέναντι τους για την «χαλαρότητα των ηθών», που πίστευαν πως έχουν. Αντιθέτως οι πρόσφυγες πίστευαν για τους γηγενείς, πως δεν ήταν καθόλου φιλόξενοι, όπως από αρχαιοτάτων χρόνων φημίζονται οι Έλληνες. Οι Μικρασιάτες ήταν εξωστρεφείς άνθρωποι που τους άρεσε ο χορός, η διασκέδαση για το τραγούδι, σε σημείο που ακόμα και στον εργασιακό τους χώρο έβρισκαν ευκαιρία την ώρα του διαλείμματος και τραγουδούσαν. Οι γηγενείς σχολίαζαν και αποκαλούσαν τους πρόσφυγες «τουρκόσπορους», «τουρκομερίτες», «γιαουρτοβαφτισμένους» (επειδή έτρωγαν συχνά γιαούρτι). Όταν αποκαλούσαν μία γυναίκα «Σμυρνιά» και «παστρικιά» υποδήλωναν έτσι την άποψή τους πως οι προσφυγοπούλες ήταν χαμηλών ηθών. Ακόμα και ο όρος «πρόσφυγας» είχε υποτιμητική σημασία. Από την άλλη πλευρά οι πρόσφυγες, αποκαλούσαν τους γηγενείς «Βούλγαρους» ή «Βλάχους». Πίστευαν πως είναι κατώτερου επιπέδου και πως οι ίδιοι έμαθαν στους ντόπιους να ζουν και τους άνοιξαν τα μάτια καθώς έλεγαν. Οι διαξιφισμοί ήταν πιο έντονοι στους συνοικισμούς, ενώ στα αστικά κέντρα οι πρόσφυγες ανέπτυξαν περισσότερες σχέσεις με τους ντόπιους και οι μεικτοί γάμοι αυξήθηκαν. Δεν έλειψαν και οι αιματηρές συμπλοκές, όπως το φθινόπωρο του 1924 στις Σέρρες, αυτή τη φορά λόγω πολιτικών πεποιθήσεων. Από τη συμπλοκή αυτή τραυματίστηκαν σοβαρά 17 πρόσφυγες. Όμως, επισήμως η συμπλοκή αποδόθηκε στο ότι οι ντόπιοι επιθυμούσαν να απομακρύνουν τους πρόσφυγες από τις ανταλλάξιμες περιουσίες της περιοχής²⁹. Οι εντάσεις σταμάτησαν εντελώς τη δεκαετία του 1940 και οι σχέσεις εξομαλύνθηκαν. Ας μην ξεχνάμε πως και οι δύο πλευρές είχαν άσχημες μνήμες από τα προηγούμενα χρόνια και πως οι πολιτικές πεποιθήσεις ήταν αυτές που, κυρίως, πυροδότησαν τις εντάσεις ανάμεσά τους.

²⁹ Ι. Χρ. Ιακωβίδης, *ό. π.*, σ. 136-139.

Γ' Κεφάλαιο

Η αποκατάσταση των Μικρασιατών προσφύγων στην ενδοχώρα

3.1. Η αγροτική και η αστική αποκατάσταση

Η αποκατάσταση των προσφύγων διακρίθηκε σε αγροτική και αστική αποκατάσταση.

Η αγροτική αποκατάσταση, η οποία στον μεγαλύτερο βαθμό της ήταν έργο της Επιτροπής Αποκατάστασης Προσφύγων, πραγματοποιήθηκε σε εγκαταλελειμμένα χωριά ή σε νέους συνοικισμούς αμιγώς προσφυγικούς. Για να διεκπεραιωθεί η αγροτική αποκατάσταση, είναι σαφές ότι ήταν άμεσα εξαρτημένη με την κατοχή γης. Σύμφωνα με τις Συνθήκες που είχαν υπογραφεί από το 1912 έως το 1930, στη διάθεσή τους οι αρμόδιοι, είχαν συγκεκριμένες κατηγορίες κτημάτων, όπως τα Δημόσια κτήματα, τα Εγκαταλελειμμένα Κτήματα, δηλαδή τα τσιφλίκια των μουσουλμάνων, των οποίων βασικό τους πρόβλημα ήταν πως κάτοχοί τους επέστρεφαν και τα διεκδικούσαν και τέλος τα ιδιωτικά κτήματα, που ανήκαν σε μουσουλμάνους, αλλά τα είχαν αγοράσει χριστιανοί³⁰.

Η Επιτροπή συνήθως, επέλεγε να εγκαταστήσει τους αγρότες πρόσφυγες, στα εγκαταλελειμμένα σπίτια των μουσουλμάνων ή οικοδομούσε σε νέους συνοικισμούς, πάντα παραχωρώντας τους κλήρο. Γενικότερα η αγροτική αποκατάσταση, ήταν πιο επωφελής γιατί χορηγούσε στους πρόσφυγες, που ήταν εγκατεστημένοι στην ύπαιθρο τα αναγκαία για την επιβίωσή τους. Ο κλήρος που θα δινόταν σε καθεμιά από τις οικογένειες, ήταν ανάλογος με τον αριθμό των μελών της οικογένειας, την ποιότητα του εδάφους, την δυνατότητα άρδευσης και το είδος της καλλιέργειας. Στους αγρότες πρόσφυγες παραχωρούνταν στέγη, εργαλεία, λιπάσματα, σπόροι και ζώα. Η αποκατάσταση των αγροτών προσφύγων συνέβαλε αισθητά στην ανάπτυξη της οικονομίας της Ελλάδος γενικότερα.

Στον πίνακα που ακολουθεί, παρατίθενται τα αγροτικά οικήματα που ανεγέρθησαν ανά περιφέρειες έως την διάλυση της Επιτροπής³¹.

³⁰ Μ. Αιλιανός, *Το έργο της ελληνικής περιθάλψεως*, Αθήνα 1921, σ. 253-254.

³¹ Ν. Β. Μιτζάλης, *Η Πάτρα του μεσοπολέμου. Στεγαστική αποκατάσταση των προσφύγων και μεταλλαγές του αστικού χώρου*, Αθήνα 2006, σ. 183.

Περιφέρειες	Οικογένειες	Συνοικισμοί	ΕΑΠ	Ανταλλάξιμα Τούρκων και Βουλγάρων	Ιδιωτικά	Κράτος	Σύνολο
Μακεδονία	87.170	1.047	32.598	37.923	-	3.095	73.616
Θράκη	42.790	574	12.641	21.012	-	1.261	34.914
Ήπειρος	1.394	24	968	76	-	-	1.044
Θεσσαλία	2.093	37	1.309	563	-	-	1.872
Παλιά Ελλάδα	1.218	43	5.147	-	12	-	5.159
Κρήτη	4.757	213	1.781	3.114	-	-	4.895
Λήμος	945	16	820	82	-	-	902
Σύνολο	145.758	1.954	55.264	62.770	12	4.356	122.402

Παρά το γεγονός ότι η αστική αποκατάσταση δεν ήταν ευθύνη της Επιτροπής, τελικά την έπαιξε σημαντικό ρόλο και σε αυτήν, εφόσον η πολιτεία αδυνατούσε να ανταποκριθεί. Η αποκατάσταση των αστών προσφύγων κινήθηκε με πολύ πιο αργούς ρυθμούς, από ότι η αγροτική. Αν συνυπολογίσουμε, ότι από το πέρας του Β' Παγκοσμίου Πολέμου και έπειτα, 50.000 οικογένειες προσφύγων αστών, δεν διέθεταν ακόμη μόνιμη στέγη³².

Τα ανταλλάξιμα σπίτια των πόλεων δεν ήταν αρκετά, ώστε να καλυφθούν οι υπέρογκοι αριθμοί και οι ανάγκες των προσφύγων. Η δυσχερής κατάσταση των οικονομικών της χώρας τη δεκαετία 1920 αλλά και του 1930 καθυστέρησε σημαντικά την κατασκευή νέων οικιών. Έτσι συμπεραίνουμε, πως το πρόβλημα πήρε μεγάλες διαστάσεις. Σε αντίθεση με την αγροτική αποκατάσταση, στην οποία δινόταν στους πρόσφυγες, πέρα από το οίκημα και τα απαραίτητα όπως εργαλεία, ζώα κλπ, στην αστική αποκατάσταση μπορεί να δινόταν στους πρόσφυγες στέγη, σε περιοχή όμως που ίσως δεν υπήρχε εργασία, άρα δεν θα κατάφερναν να επιβιώσουν, εφόσον δεν θα είχαν παραγωγική απασχόληση³³.

Τα προβλήματα της αστικής αποκατάστασης ήταν αρχικώς αυτό της στέγασης και έπειτα της παραγωγικής απασχόλησης των προσφύγων. Η Επιτροπή έδωσε μεγαλύτερη σημασία στην επαγγελματική αποκατάσταση των προσφύγων και δευτερευόντως στην στέγασή τους. Επιθυμούσαν να συνεχίσουν να ασκούν το επάγγελμα που ασκούσαν και στην Μικρά Ασία, γιατί αυτό άλλωστε το όριζε και το Πρωτόκολλο της Γενεύης. Ωστόσο, η αστική αποκατάσταση είχε υπό την ευθύνη της μόνο εύρεση στέγης και όχι μέριμνα για εύρεση εργασίας. Τα πρώτα χρόνια, οι

³² Κ. Τσιτσελίκης, *Η ελληνοτουρκική ανταλλαγή των πληθυσμών, πτυχές μιας εθνικής σύγκρουσης*, Αθήνα 2006, σ. 243.

³³ *Ιστορία του Ελληνικού Έθνους*, τ. 15 (1978), σ. 302.

πρόσφυγες εργάστηκαν ως εργάτες και χτίστες, άλλοι σε εργοστάσια και βιοτεχνίες αλλά και ως πλανόδιοι μικροπωλητές και γενικότερα δούλευαν όπου μπορούσαν ώστε να καταφέρουν να επιβιώσουν, που αυτό πολλές φορές σήμαινε πως ίσως δεν εργάζονταν στον ίδιο τομέα που εργάζονταν στην εγκαταλειφθείσα πατρίδα. Το κράτος ανέλαβε την αστική αποκατάσταση και σε μικρότερο βαθμό η ΕΑΠ, που ενίσχυσε την αστική αποκατάσταση με οικονομική συνδρομή σε μικρό αριθμό επιχειρήσεων και δραστηριοτήτων βιοτεχνίας, όπως η ταπητουργία³⁴.

Η αστική αποκατάσταση απορρόφησε μόνο το 20% των διαθέσιμων κεφαλαίων της ΕΑΠ, το οποία δόθηκαν κυρίως στην πόλη της Αθήνας στον Πειραιά. Συνολικά, έχουμε 27.456 αστικές κατοικίες και 118 συνοικισμούς, στις οποίες στεγάστηκαν πάνω από 30.000 οικογένειες³⁵.

Οι περιοχές όπου αρχικά συγκεντρώθηκαν οι πρόσφυγες, ήταν η Μυτιλήνη, η Χίος, η Σάμος, η Κρήτη, η Θεσσαλονίκη και ο Πειραιάς διότι διαθέτουν λιμάνια στα οποία με πλοία κατέφθασαν οι πρόσφυγες, από τα παράλια της Μικράς Ασίας³⁶.

Στις πόλεις της Μακεδονίας παρατηρείται το υψηλότερο ποσοστό προσφύγων από όλα τα άλλα αστικά κέντρα. Ειδικότερα στην Αθήνα, τον Πειραιά, την Νίκαια, το Κερασίι, την Καλλιθέα, τη Νέα Ιωνία, το Περιστερί, τη Καισαριανή και τον Βύρωνα, οι πρόσφυγες αποτελούν υψηλό ποσοστό των κατοίκων. Επιπροσθέτως δημιουργήθηκαν νέοι δήμοι όπως των Αγίων Αναργύρων, της Δραπετσώνας, του Ζωγράφου, της Ηλιούπολης, της Νέας Σμύρνης, της Νέας Χαλκηδόνας, της Φιλοθέης, του Ταύρου.

Σύμφωνα με την απογραφή του 1928, 1.221.849 πρόσφυγες διαχωρίστηκαν σε 673.025 αστούς και 578.824 αγρότες. Το 80% των αγροτικών συνοικισμών δημιουργήθηκε στην Μακεδονία και την Θράκη ενώ το 20% στην υπόλοιπη Ελλάδα³⁷. Οι πρόσφυγες διακρίθηκαν για τα προσόντα τους στον επιχειρηματικό τομέα, ανεξαρτήτως κοινωνικής θέσης. Διαθέτουν σύγχρονη αντίληψη στις εμπορικές πράξεις και στα οικονομικά θέματα. Μιλούν πολλές γλώσσες και είναι έμπειροι σε θέματα οργάνωσης.

³⁴ Μ. Βεϊνόγλου – Φ. Βεϊνόγλου, *Η εγκατάσταση των προσφύγων στην Ελλάδα, Κοινωνία Των Εθνών Γενεύη 1926*, Αθήνα 1997, σ. 55.

³⁵ Ν. Β. Μιτζάλης, *ό. π.*, σ. 181.

³⁶ Σ. Μουρατίδης, *Πρόσφυγες της Μικράς Ασίας, Πόντου και Ανατολικής Θράκης στην Κέρκυρα*, Αθήνα 2005, σ. 28.

³⁷ Ι. Χρ. Ιακωβίδης, *ό. π.*, σ. 126-129.

Για να μπορέσουν όμως να επιβιώσουν και να εξασφαλίσουν την τροφή και τη στέγη τους συνεχώς μετακινούνταν κάνοντας διάφορες δουλειές στη διάρκεια του Μεσοπολέμου. Εργάστηκαν κατασκευάζοντας έργα υποδομής, όπως γέφυρες, υδραγωγεία και φυσικά ως γεωργοί και αυτό διότι δημιουργήθηκαν προβλήματα στην εγκατάσταση αστών προσφύγων σε αγροτικές περιοχές.

3.2. Αθήνα

Η Αθήνα είχε πληθυσμό περίπου 300.000 κατοίκους πριν την έλευση των προσφύγων. Η ελληνική κυβέρνηση υλοποίησε το σχέδιο αποκατάστασης των προσφύγων ακολουθώντας δύο στρατηγικές στην περιοχή των Αθηνών. Την επίταξη των ακινήτων και την ίδρυση του Ταμείου Περιθάλψεως Προσφύγων. Τον Σεπτέμβριο του 1922 το Υπουργείο Εθνικής Οικονομίας εξέδωσε απόφαση, με βάση την οποία επιτρεπόταν να τοποθετηθούν κλίνες στους διαδρόμους των ξενοδοχείων ενώ ιδρύθηκαν γραφεία, προκειμένου να βρεθεί εργασία στην Αθήνα και στον Πειραιά. Το Δεκέμβριο του 1922 σύμφωνα με την ανακοίνωση του γραφείου του δημάρχου Αθηνών, περίπου 70.000 πρόσφυγες διέμεναν σε 130 πρόχειρους καταυλισμούς διάσπαρτους σε όλη την πόλη. Παραχωρήθηκαν χώροι στον Σταθμό Λαρίσης, στους στρατώνες του Ρουφ, στο Νέο Κόσμο, στον Άγιο Ιωάννη Βουλιαγμένης και στη συνοικία Άρεως, καθώς επίσης και στο χώρο του Πολυτεχνείου όπου εγκαταστάθηκαν προσωρινά πρόσφυγες. Επίσης πραγματοποιήθηκε κατάλληλη διαμόρφωση στους χώρους των Λουτρών στον Άγιο Νικόλαο Πευκακίων, όπου εγκαταστάθηκαν 150 άτομα, ο χώρος των Παλαιών Σφαγείων όπου στεγάστηκαν 600 πρόσφυγες και ο χώρος του Δημοτικού Θεάτρου για να φιλοξενήσει 1.300 άτομα ενώ παράλληλα οι αρμόδιοι υπάλληλοι του δήμου δημιούργησε τέσσερα μεγάλα περίπτερα στην οδό Πέτρας στον Κολωνό, όπου στεγάστηκαν 500 οικογένειες προσφύγων. Επίσης εγκαταστάθηκαν πρόσφυγες σε χώρους στο «αεροδρόμιο Γουδίου» που επιτεύχθηκε για το συγκεκριμένο σκοπό, στο Εθνικό θέατρο, στο θέατρο Ολυμπία, στο Ζάππειο Μέγαρο, στα Παλαιά Ανάκτορα σε όλα τα σχολεία του Πειραιά και σε μεγάλο αριθμό σχολείων της Αθήνας, σε αποθήκες του δημοσίου, εργοστάσια, ακόμα και σε όλες τις χαρτοπαικτικές λέσχες, όπου εγκαταστάθηκαν οι πρόσφυγες της καλής κοινωνίας με την καταβολή ανάλογου μισθώματος, στην οδό Αθηνάς και η Αστυκλινική Αθηνών μετατράπηκαν σε νοσοκομεία προσφύγων³⁸.

³⁸ Α. Ψαρομήλιγκος – Β. Λάζου, *Η ιστορία της Μικράς Ασίας, Οι πρόσφυγες στην Ελλάδα, εγκατάσταση και ενσωμάτωση*, Αθήνα 2011, τ. 7, σ. 9-10.

Με το νομοσχέδιο της 1^{ης} Νοεμβρίου 1922 επιτάχθηκαν περίπου 8.000 μη κατοικήσιμα ακίνητα της πόλης και δόθηκε εντολή για υποχρεωτική συνύπαρξη σε μεγάλα σπίτια. Για να επιτευχθεί η υψηλή προσέλευση προσφύγων, ξεκίνησαν έργα κατασκευής νέων συνοικισμών στις τέσσερις γωνίες του πολεοδομικού συγκροτήματος των Αθηνών: Νέα Ιωνία, Βύρωνας, Καισαριανή και Κοκκινιά. Από τις αρχές του Δεκεμβρίου του 1922 μέχρι και τον Μάιο του 1925 το Ταμείο ανοικοδόμησε 4.000 κατοικίες με 9.283 δωμάτια και έμειναν ανολοκλήρωτα 2.500 οικήματα ή 5990 δωμάτια. Το 1924 ολοκληρώθηκε η κατασκευή 105 δωματίων στην Ελευσίνα, όπου τα συνολικά δωμάτια έφτασαν στην περιοχή τα 825. Επιπλέον η Επιτροπή Αποκατάστασης Προσφύγων, συμφώνησε για επιπλέον 3.624 δωμάτια στις τέσσερις συνοικίες προσφύγων της Αθήνας, που κατά 80% θα ήταν σε σπίτια δύο επιπέδων, τα πιο πολλά πέτρινα ή με τούβλα και μόνο 400 από πλίνθους. Σπίτια με δύο ορόφους ήταν μία καλή λύση, αφού υπήρχε μεγάλο πρόβλημα στη διαθέσιμη γη. Τα σπίτια διέθεταν ένα υπνοδωμάτιο, ένα σαλόνι, κουζίνα και ξεχωριστή τουαλέτα. Σκέψη ήταν να μείνει μία οικογένεια σε κάθε σπίτι όμως αυτό κατέστη αδύνατον, οπότε και έμειναν σε ένα σπίτι παραπάνω από μία οικογένειες. Η πρώτη απογραφή στην Αθήνα μαρτυρά, ότι το 1925 κατοικούσαν 10.273 άτομα στον Βύρωνα, 11.002 στην Καισαριανή, 14.749 στη Νέα Ιωνία και 23.590 στην Κοκκινιά. Επομένως, καταλήγουμε στο συμπέρασμα, ότι η Αθήνα αποτελείτο πλέον από μεγάλες προσφυγικές συνοικίες και ο πληθυσμός της παρουσιάζει αύξηση τουλάχιστον κατά 20%³⁹.

Το 1928, η Ελληνική κυβέρνηση συνήψε το Δάνειο Σταθεροποιήσεως, όπου μέρος του χρησιμοποιήθηκε και για το ζήτημα της προσφυγικής αποκατάστασης. Η Επιτροπή σχεδιάζει την κατασκευή, 200 νέων σπιτιών στον Υμηττό, 200 στη Νέα Κοκκινιά, 200 στην Καισαριανή, καθώς και 250 στη Νέα Ιωνία. Αξίζει να σημειωθεί ότι την περίοδο του 1930 είχαν διατεθεί 1,5 εκατομμύριο δραχμές για την ανοικοδόμηση οικιών στη Νέα Ιωνία, από τις φθορές που είχε προκαλέσει ένας απρόβλεπτος σεισμός, καθώς επίσης και 50.000 δραχμές για τον ιερό ναό των Αγίων Αναργύρων.

3.3. Μακεδονία

Όπως προαναφέραμε, η Μακεδονία ήταν το μέρος της Ελλάδας που δέχτηκε το μεγαλύτερο ποσοστό προσφύγων. Εκεί εργάστηκαν ως τεχνίτες, σιδηρουργοί και

³⁹ Δ. Ι. Λοΐζος, *ό. π.*, σ. 50-58

ασχολούνταν με την αλιεία. Από τις 3.000 οικογένειες Κυδωνιατών που έφτασαν στην Ελλάδα, περίπου 1.700 εγκαταστάθηκαν στη Λέσβο και από αυτές 1.000 ασχολούνταν με τη γεωργία, ενώ 700 εγκαταστάθηκαν σε ελαιώνες και αμπελώνες. Υπήρχαν μικρέμποροι λαδιού, δερμάτων, μικροεπαγγελματίες και γυρολόγοι. Οι Αϊβαλιώτες αποκαταστάθηκαν γρήγορα επαγγελματικά στη Μυτιλήνη. Οι αστοί Κυδωνιάτες στην Αθήνα εργάζονταν ως γιατροί, δικηγόροι, εκπαιδευτικοί και γεωπόνοι, οι οποίοι απασχολήθηκαν στο δημόσιο ή ως ελεύθεροι επαγγελματίες⁴⁰.

Στον παρακάτω πίνακα καταγράφονται οι περιφέρειες καθώς και οι αποκατασταθέντες πρόσφυγες σε αυτές από την ΕΑΠ το 1926⁴¹.

Περιφέρειες και γραφεία εποικισμού	Οικογένειες	Άτομα
Βέροιας	4.706	17.649
Βοεμίτσης (Αξιούπολις)	4.319	15.144
Γενιτσών	6.729	25.663
Δράμας	16.113	58.012
Εδέσσης	6.409	25.590
Θεσσαλονίκης	9.764	37.819
Καβάλας	10.611	39.267
Καϊλαρίων	5.403	21.936
Καστοριάς	1.943	7.406
Κατερίνης	3.230	12.675
Κιλκίς	10.249	36.895
Κοζάνης	8.018	30.193
Λαγκαδά	7.181	27.350
Σερρών	7.362	28.468
Σιδηροκάστρου	7.423	26.664
Φλωρίνης	3.131	12.352
Χαλκιδικής	3.680	12.894
Σύνολο	116.271	435.977

Στον παρακάτω πίνακα καταγράφονται αναλυτικά οι αγροτικώς αποκαταστηθέντες πρόσφυγες έως την 1^η Ιανουαρίου 1929⁴².

⁴⁰ Ι. Χρ. Ιακωβίδης, *ό. π.*, σ. 130-131.

⁴¹ Ι. Καζταρίδης, *Το πέρασμα από την Τουρκοκρατία στην αστικοποίηση στην περίπτωση της Κατερίνης (1870-1940) η συμβολή των Επηλύδων Βλάχων και των Προσφύγων*, Φλώρινα 2009, σ. 102.

⁴² Ι. Καζταρίδης, *ό. π.*, σ. 103.

Περιφέρεια και γραφεία εποικισμού	Συνοικισμοί	Οικογένειες	Άτομα
Αξιούπολις	36	4.073	15.315
Βέροια	71	3.926	15.132
Γενιτσά	44	6.854	24.574
Έδεσσα	72	5.939	23.498
Εορδαία	29	5.270	21.543
Θεσσαλονίκη	76	9.721	36.855
Καστοριά	36	1.947	7.638
Κατερίνη	25	3.205	12.846
Κιλκίς	142	10.114	36.129
Κοζάνη	133	8.018	30.213
Λαγκαδάς	118	6.843	26.209
Σέρρες	82	7.898	29.697
Σιδηρόκαστρο	104	7.286	27.187
Φλώρινα	42	3.144	12.353
Χαλκιδική	37	3.346	11.621
Σύνολο	1.047	87.084	330.810

3.3.1. Θεσσαλονίκη

Σχετικά με την περίπτωση της Θεσσαλονίκης, μέσω της στατιστικής κατάστασης, του Γεωργικού Γραφείου Εποικισμού Θεσσαλονίκης, στις 31 Ιουλίου 1926, θα αναφέρουμε ονομαστικά κάποιους από τους εκατοντάδες συνοικισμούς που δημιουργήθηκαν και τον αριθμό των προσφύγων που εγκαταστάθηκαν σε καθένα από αυτούς. Εκ πρώτης, ο συνοικισμός της Θεσσαλονίκης φιλοξένησε 369 οικογένειες ή 1475 Μικρασιάτες πρόσφυγες. Εν συνεχεία, έχουμε τον συνοικισμό του Ρεντζίκ με 56 οικογένειες ή 210 άτομα, στο Κουρί 170 οικογένειες, 736 άτομα, στο Ρύσιον Αλιέων 179 οικογένειες ή 797 άτομα, στο Κατιρλί 100 οικογένειες ή 461 άτομα, στο Ροδοχώρι (Τοπ-Αλτί) 60 οικογένειες ή 277 άτομα, στον Νέο Κουκλουτζά 266 οικογένειες ή 1061 άτομα, στους Αμπελόκηπους 43 οικογένειες ή 171 άτομα, στην Νέα Μαινεμένη 114 οικογένειες ή 459 άτομα, στο Νέο Κορδελιό 64 οικογένειες ή 275 άτομα, στην Ευκαρπία 129 οικογένειες ή 513 άτομα, στο Δουδουλάρ (Διαβατά) 87 οικογένειες ή 256 άτομα⁴³.

⁴³ Μ. Μαραβελάκης – Α. Ε. Βακαλόπουλος, *Οι προσφυγικές εγκαταστάσεις στην περιοχή της Θεσσαλονίκης*, Θεσσαλονίκη 1993, σ. 5.

3.3.2. Δυτική Μακεδονία

Σύμφωνα την οργάνωση της Επιτροπής Αποκατάστασης προσφύγων, στη Δυτική Μακεδονία λειτουργούσαν τέσσερα γραφεία εποικισμού με έδρα στη Φλώρινα, την Καστοριά, την Πτολεμαΐδα και την Κοζάνη. Η Κοζάνη αποτελούσε το ευρύτερο κέντρο διοικητικής εγκατάστασης των τεσσάρων γραφείων, αλλά ταυτόχρονα υπήρξε μέρος μίας Τεχνικής Επιθεώρησης της τοπογραφικής υπηρεσίας για όλη τη Δυτική Μακεδονία. Κάθε γραφείο εποικισμού εποπτεύει 25 αγροτικούς υπαλλήλους και κάθε υπάλληλος έχει υπό την ευθύνη του να αποκαταστήσει 250 προσφυγικές οικογένειες. Όμως ο αριθμός των υπαλλήλων πρακτικά, ήταν ανάλογος με τον αριθμό των οικογενειών που ήταν υπεύθυνο το κάθε γραφείο εγκατάστασης. Για να γίνει πιο εύκολη η αφομοίωση των προσφύγων σε διάφορες περιοχές δημιουργήθηκαν δύο κέντρα διέλευσης για στέγαση μιας ημέρας και τροφοδοσία στο Αμύνταιο και στην Πτολεμαΐδα. Το 1926, αφού διεκπεραιώθηκε η ίδρυση των οικισμών η διάρθρωση του εποικισμού στη Δυτική Μακεδονία διαφοροποιήθηκε: 18.656 οικογένειες, 72.962 άτομα, 242 οικισμοί. Επίσης, σε όλη τη Μακεδονία συνολικά υπήρχαν 17 γραφεία εποικισμού, 111.811 οικογένειες, 427.301 άτομα, 1.385 οικισμοί. Ακόμη, πέρα από 72.962 ανταλλάξιμους πρόσφυγες, εγκαταστάθηκαν και 20 μη ανταλλάξιμοι φυγάδες Έλληνες από την Κωνσταντινούπολη, οι 11 στο νομό Κοζάνης και 9 στο νομό Φλώρινας. Αξίζει να αναφέρουμε στο σημείο αυτό, πως για την ανέγερση και τις επισκευές των νέων οικισμών σημαντικοί είναι οι μειοδοτικοί διαγωνισμοί, που πραγματοποίησε η Διεύθυνση Εποικισμού Δυτικής Μακεδονίας, για να προμηθεύει και να προωθεί τα οικοδομικά υλικά. Η προσφυγική συμβολή όμως στην εξέλιξη των οικισμών τους, είναι πολύ σημαντική. Η εικόνα της Δυτικής Μακεδονίας άλλαξε ριζικά, προς μία σύγχρονη κοινωνία με πλατείες, καταστήματα, άνετους δρόμους και φυσικά ο τομέας της οικονομίας αυξήθηκε. Αυτό αποδεικνύεται και από το γεγονός, ότι η Μητρόπολη Φλώρινας διεκδίκησε τα χωριά των προσφύγων της Πτολεμαΐδας, τα οποία γνώρισαν υψηλή οικονομική και πολιτιστική άνθηση, για τα οποία αδιαφορούσε στο παρελθόν⁴⁴.

⁴⁴ Σ. Πελαγίδης, *ό. π.*, σ. 109-112.

3.3.3. Χαλκιδική

Οι πρώτοι πρόσφυγες έφτασαν στη Χαλκιδική γύρω στο 1914, γεγονός που δηλώνει, ότι τον Αύγουστο του ίδιου χρόνου συνολικά 411 πρόσφυγες, βρίσκονταν στη Χαλκιδική⁴⁵.

Μετά την καταστροφή και τη Συμφωνία Ανταλλαγής Πληθυσμών, 17.649 άτομα, από τα οποία 13.222 εγκαταστάθηκαν στην περιοχή της επαρχίας Χαλκιδικής και 4.427 άτομα στην επαρχία Αρναίας. Εγκαταστάθηκαν 207 άτομα στο δήμο Πολυγύρου, από τα οποία 133 ήταν μικρασιατικής καταγωγής. Μέχρι το 1924 το 1/5 των προσφύγων στη Χαλκιδική πέθανε από την πείνα, την κακή ποιότητα φαγητού, τις κακουχίες και κυρίως εξαιτίας της ελονοσίας που θέριζε τους ανθρώπους εκείνη την εποχή. Ο πραγματικός αριθμός, ήταν μεγαλύτερος και αυτό μαρτυράται κι από την απογραφή του 1928, αφού από τους 64.799 κατοίκους της Χαλκιδικής, 40.879 είχαν γεννηθεί στο δήμο ή την κοινότητα που απογράφηκαν, οι 16.848 γεννήθηκαν στο εξωτερικό, ενώ οι 7.072 γεννήθηκαν σε άλλο δήμο ή κοινότητα του κράτους και αφορούσε κυρίως τους πρόσφυγες, αρκετοί από τους οποίους γεννήθηκαν σε διαφορετικές περιοχές. Άρα συμπεραίνουμε ότι ο αριθμός ήταν πολύ μεγαλύτερος από τα στοιχεία της απογραφής. Σύμφωνα με το Υπουργείο Εθνικής Οικονομίας και με βάση τη Γενική Διεύθυνση Στατιστικής κατά την απογραφή της 19 Δεκεμβρίου 1920, εν συγκρίσει με την απογραφή της 15-16 Μαΐου 1928, παρατηρείται μία αυξητική τάση όσον αφορά τον πληθυσμό. Πιο συγκεκριμένα, το 1920 καταγράφηκαν 44.304 άτομα ενώ το 1928 64.799. Σχετικά με την περίθαλψη των Μικρασιατών προσφύγων, είχε αναλάβει το γραφείο εποικισμού Χαλκιδικής, που είχε έδρα στα Νέα Μουδανιά και ήταν υπεύθυνο για την αποκατάσταση 3.680 οικογενειών, δηλαδή 12.894 ατόμων. Στο γραφείο εποικισμού Χαλκιδικής υπάγονταν τα παρακάτω γραφεία Επιστασιών: Βατοπεδίου, Ιερισσού, Νέου Μαρμαρά, Νέων Σιλάτων, Νέας Φώκαιας και Σοφουλάρ (Νέα Τρίγλιας). Επιπλέον, για τους οικισμούς της Χαλκιδικής, λειτουργούσαν κι άλλα γραφεία Επιστασιών, υπό την επίβλεψη των γραφείων εποικισμού του νομού Θεσσαλονίκης. Οι περισσότεροι πρόσφυγες που εγκαταστάθηκαν στη Χαλκιδική έφτασαν αεροπορικά στο λιμάνι της Θεσσαλονίκης και από εκεί κατευθύνονταν στο λοιμοκαθατήριο στο Καραμπουρνάκι ή σε καταυλισμούς που λειτουργούσαν στο αγγλικό νοσοκομείο και το στρατόπεδο Χαρμάν-Κιοϊ, στο πρώην αγγλικό στρατόπεδο Καλαμαριάς, στον πρώην γαλλικό στρατώνα Λεμπέτ, καθώς και στο γαλλικό

⁴⁵ Χ. Α. Αραμπατζή, *Προσφυγικοί οικισμοί στη Χαλκιδική κατά το πρώτο μισό του 20^{ου} αιώνα*, Θεσσαλονίκη 2005, σ. 71.

νοσοκομείο Χαριλάου. Σε αυτά τα μέρη, παρέχονταν στους πρόσφυγες οι πρώτες βοήθειες και η μέριμνα για την υγεία τους, το συσσίτιο, ο ρουχισμός, τα κλινοσκεπάσματα και χρηματικά βοηθήματα. Παρομοίως με όλη την Ελλάδα, έτσι και στη Χαλκιδική, για τις πρώτες βασικές ανάγκες των προσφύγων βοήθησαν φιλανθρωπικές οργανώσεις από το εσωτερικό αλλά και από το εξωτερικό. Παρόλα αυτά υπήρξαν και πρόσφυγες που βοήθησαν σημαντικά στην αντιμετώπιση των προβλημάτων, δρώντας αυτοβούλως, ιδρύοντας συλλόγους και σωματεία, όπως για παράδειγμα οι πρόσφυγες των Νέων Μουδανιών, που ίδρυσαν τον «Σύλλογο Προσφύγων Μουδανιωτών».

Την απόφαση για την επιλογή που θα εγκαθίσταντο τελικά οι πρόσφυγες πάρθηκε σε συνεργασία με τα γραφεία εποικισμού. Προτού παρθεί η τελική απόφαση, μεριμνούσαν για την αποστολή μιας ομάδας, προκειμένου να αποκτήσει άμεση άποψη του χώρου που προοριζόταν για μόνιμη κατοικία. Η ομάδα αποτελείτο από άνδρες, αν πρόκειται για μικρή ομάδα ή μία αντιπροσωπεία, την οποία εξέλεξαν οι μεγάλες ομάδες. Αφού παρατηρούσαν το νέο τόπο, επέστρεφαν πίσω στους υπόλοιπους συγκατοίκους τους, που έμεναν ακόμη στους καταυλισμούς, επικοινωνούσαν τις εμπειρίες τους και κατέληγαν σε κάποια συμπεράσματα, για την επιλογή του κατάλληλου μέρους της μόνιμης εγκατάστασης τους. Είχαν τη δυνατότητα, μετά από μικρή παραμονή τους στον τόπο που τους είχε υποδειχθεί, να αλλάξουν απόφαση λόγω των προβλημάτων που ίσως αντιμετώπιζαν. Συμπερασματικά, η τελική απόφαση ήταν πάντα δική τους, αρκεί να υπήρχε διαθέσιμη γη⁴⁶.

Οι Μικρασιάτες πρόσφυγες που προέρχονταν από την περιοχή της Σμύρνης, Παλαιά και Νέα Φώκαια, Μαγνησία Αλάτσατα, Γκιουλ-μπαξέ και από την Τένεδο, είχαν έρθει αμέσως μετά τη Μικρασιατική Καταστροφή και εγκαταστάθηκαν στη Νότια Χαλκιδική Νέα Φώκαια, στη Νοτιοδυτική Χαλκιδική Μεταμόρφωση, Νέα Τένεδος Ελαιοχώρια, Άγιος Παντελεήμονας και ελάχιστοι στη Δυτική Χαλκιδική στην Ουρανούπολη. Στους οικισμούς Νέα Φώκαια, Νέα Τένεδος, Μεταμόρφωση και Ροδόκηπο οι εγκαταστάσεις ήταν ομαδικές, ενώ στους άλλους οικισμούς ήταν σποραδικές⁴⁷.

Στη Χαλκιδική, οι προσφυγικοί οικισμοί ξεκίνησαν να σχηματίζονται το 1923 και ολοκληρώθηκαν το 1935. Από εκεί και έπειτα δρομολογήθηκαν οι λύσεις των

⁴⁶ X. Α. Αραμπατζή, *ό. π.*, σ. 81-87.

⁴⁷ X. Α. Αραμπατζή, *ό. π.*, σ. 92.

προβλημάτων, που αντιμετώπιζαν οι συνοικισμοί, όπως η ύδρευση, η καταπολέμηση των ασθενειών και γενικότερα έπρεπε να βελτιωθούν οι συνθήκες διαβίωσης. Η διάνοιξη δρόμων, η οποία ταλάνιζε τους ανθρώπους, αφού δεν ήταν δυνατή και εύκολη η επικοινωνία με τους συγκατοίκους τους και η μεταφορά των προϊόντων τους. Ο Ξηροπόταμος και τα Δεβελίκια εγκαταλείφθηκαν εντελώς από τους πρόσφυγες, διότι τους μάστιζε η ελονοσία, η οποία εμφανίστηκε και στη Νέα Καλλικράτεια, όπου παραλίγο να εγκαταλειφθεί και εκείνη παντελώς, τα Νέα Μουδανιά, στα Νέα Φλογητά, στο Σταυρό, στη Νέα Ρόδα, στην Αμμουλιανή, στο Νέο Μαρμαρά, στην Ολυμπιάδα, στα Νέα Σίλατα. Ένα άλλο βασικό πρόβλημα που αντιμετώπιζαν οι νέοι κάτοικοι της χώρας, ήταν η έλλειψη καλλιεργήσιμης γης, αλλά και ο μικρός κλήρος που τους ανάγκασε πάμπολλες φορές να αφήσουν έναν οικισμό και να προτιμήσουν κάποιον άλλον, ενώ αρκετές φορές παντρεύονταν εσπευσμένα για να λάβουν κλήρο, αφού αυτός που δόθηκε εξ' αρχής στην οικογένεια, δεν ήταν αρκετός, ώστε να καταφέρει να επιβιώσει. Οι πρόσφυγες πολλές φορές ήρθαν σε σύγκρουση με τους γηγενείς για το ζήτημα της γης, όπως για παράδειγμα στις κοινότητες Αγίου Αντωνίου, Μονοπήγαδου και Πετραλώνων, οι οποίοι ήταν προσφυγικοί οικισμοί, με την κοινότητα Κρήνης, η οποία κατοικείται από γηγενείς, για τη διανομή του αγροκτήματος Ντερέ-Μαχαλά και για άλλα θέματα που αφορούσαν τα ανταλλάξιμα της περιοχής⁴⁸.

Το ποσοστό των Μικρασιατών προσφύγων, που έχουν εγκατασταθεί στη Χαλκιδική είναι το 64,25% των προσφύγων ολόκληρου του νομού. Όσοι προήλθαν από την Προποντίδα και την Σμύρνη, εγκαταστάθηκαν κυρίως στην Ανατολική και Νότια Χαλκιδική, ενώ οι υπόλοιποι κατοίκησαν στη Δυτική και τη Βόρεια σε μουσουλμανικούς οικισμούς ως επί το πλείστον⁴⁹.

3.3.4. Κατερίνη

Στην πόλη της Κατερίνης αποκαταστάθηκαν από την ΕΑΠ μέχρι τα τέλη του 1926, 3.300 οικογένειες προσφύγων ή 12.675 άτομα⁵⁰. Όπως και στις υπόλοιπες πόλεις της Ελλάδος έτσι και στην Κατερίνη στην αρχή ήταν πολύ δύσκολο να περιθάλψουν ικανοποιητικά όλους αυτούς τους ανθρώπους. Η προσπάθεια του κοινοτικού συμβουλίου να συνδράμει στην περίθαλψη των προσφύγων ήταν εμφανής και

⁴⁸ Χ. Α. Αραμπατζή, *ό. π.*, σ. 111-113.

⁴⁹ Χ. Α. Αραμπατζή, *ό. π.*, σ. 101.

⁵⁰ Ι. Καζταρίδης, *ό. π.*, σ. 75-76.

αγωνιώδης. Στην Κατερίνη αλλά και στην κεντρική και βόρεια Πιερία, συγκροτήθηκαν πολλοί προσφυγικοί οικισμοί.

Μετά το 1923 η ΕΑΠ τους αποκατέστησε σε παλιά μουσουλμανικά σπίτια στην περιοχή γύρω από την πλατεία Συντριβανίου, (γνωστή σήμερα ως Κουλαλίδικα) στην περιοχή νότια και ανατολικά του Δημοτικού Κήπου και στα Αστικά. Η προέλευση των 80 οικογενειών Μικρασιατών προσφύγων που εγκαταστάθηκαν στην Κατερίνη το 1922-1923 φαίνεται καλύτερα στον παρακάτω πίνακα⁵¹.

Περιφέρεια Αϊδινίου	Συνολικά 57 οικογένειες
Κούλα Φιλαδέλφειας	50 οικογένειες
Σαλιχλή	4 οικογένειες
Αξάρι	1 οικογένεια
Παπαζλή Μαγνησίας	1 οικογένεια
Κολ-Δερί	1 οικογένεια
Γιόρδες	1 οικογένεια

Περιφέρεια Προύσσας	Συνολικά 18 οικογένειες
Αδά Παζάρ	2 οικογένειες
Κίος	1 οικογένεια
Δεμιρτέκ	1 οικογένεια
Τεπεντζίκ	8 οικογένειες
Βάλια Βαλουκεσέρ	1 οικογένεια
Αρτάκι Πανόρμου	3 οικογένειες
Δεμερτίς	1 οικογένεια
Κυδωνία Βαλί Κεσέρ	1 οικογένεια

Περιφέρεια Δαρδανελλίων	Συνολικά 5 οικογένειες
Ακ Σαζ Βίγας	1 οικογένεια
Βίγια	1 οικογένεια
Αδ Παζάρ Μ. Ασίας	1 οικογένεια
Κιρκαγάτζ Σμύρνης	1 οικογένεια
Κωνσταντινούπολη	1 οικογένεια

Από το 1924 στην Κατερίνη λειτουργούσε το γραφείο εποικισμού που υπάγονταν στη Γενική Διεύθυνση Εποικισμού Μακεδονίας. Επικεφαλής ήταν ο προϊστάμενος Αναστάσιος Τσόκαλης, αναπληρωτής του ο Αθανάσιος Δενδρινός και συνεργάτης του σε καλλιεργητικά θέματα ο Πόντιος Γιάννης Λευίτης, που ήταν

⁵¹ Ι. Καζταρίδης, ό. π., σ. 81.

γεωπόνους και οι τρεις, αρκετοί λογιστές και ειδικευμένοι επιστήμονες συνεργάστηκαν με αντιπροσώπους των προσφύγων. Κατά τη διαδικασία της αποκατάστασης των προσφύγων στην πόλη και στην περιφέρεια αυτή εφαρμόζονται οι κανόνες και οι αρχές που θέσπισε η ΕΑΠ. Πρώτοι πρόσφυγες που κατέφθασαν στην Κατερίνη μετά τη Μικρασιατική Καταστροφή προέρχονταν από τα Κούλα Φιλαδέλφειας της Μικράς Ασίας που εγκαταστάθηκαν ως αστοί και εγκαταστάθηκαν σε μικρές και μεγαλύτερες, ανά δύο οικογένειες, μουσουλμανικές οικίες στην παλιά μουσουλμανική συνοικία, η οποία σήμερα οριοθετείται δυτικά της πλατείας Δημαρχείου και απλώνεται μέχρι την πλατεία Συντριβανίου⁵².

Προτού αποκατασταθούν σε συγκεκριμένα μέρη οι αστοί πρόσφυγες με το σωματείο τους είχαν διεκδικήσει για το νέο συνοικισμό τους το χώρο του Κισλά, δηλαδή το χώρο στον οποίο κατά την τουρκική περίοδο υπήρχαν τούρκικοι στρατώνες και η κοινότητα προόριζε για πάρκο το οποίο και έγινε λίγα χρόνια αργότερα ο περίφημος Δημοτικός Κήπος Κατερίνης. Κατάφεραν να αποσπάσουν σχετική υπουργική απόφαση και κατόπιν αυτού συγκέντρωσαν τα αναγκαία οικοδομικά υλικά και ξεκίνησαν να χτίζουν από τη βόρεια πλευρά του χώρου. Οι γηγενείς όμως, δεν είδαν θετικά αυτή την κίνηση και ξεσηκώθηκαν προσπαθώντας να ματαιώσουν αυτό το σχέδιο μέχρι που το κατάφεραν.

3.4. Θεσσαλία

Στην περιοχή της Θεσσαλίας, στο δυτικό τμήμα του Βόλου ήταν μία χερσαία έκταση, που λεγόταν Ξηρόκαμπος, η οποία απαλλοτριώθηκε για να χτιστεί εκεί προσφυγικός συνοικισμός. Ο αριθμός των προσφύγων αυξανόταν συνεχώς κυρίως λόγω γεννήσεων, οπότε ήταν αναγκαίο να βρεθούν μόνιμες κατοικίες και όχι να μένουν διαρκώς σε επίτακτα σπίτια και καπναποθήκες. Το 1925 λόγω της μεγάλης έκτασης που διέθετε ο Ξηρόκαμπος είχε μείνει υπεραρκετός χώρος, ώστε να χτιστούν μεγαλύτερα σπίτια και έτσι να εξυπηρετηθούν ακόμα περισσότεροι πρόσφυγες. Τα πρώτα σπίτια που χτίστηκαν ως το 1924 ονομάστηκαν Τετράγωνα, ενώ τα σπίτια του 1925 ονομάστηκαν Τσιμεντένια γιατί ήταν οικοδομημένα με τσιμεντόπλακες. Το πρόβλημα όμως με τους άστεγους παρέμεινε και έτσι χτίστηκαν τα Τζαμαλιώτικα, διότι εγκαταστάθηκαν εκεί οι πρόσφυγες που στεγάζονταν έως τότε στην καπναποθήκη του Τούρκου εμπόρου καπνών Τζαμαλή. Έπειτα ακόμη μια συνοικία ήταν τα Βιδωτά, όπου

⁵² Ι. Καζταρίδης, *ό. π.*, σ. 95-96.

η ονομασία τους προέρχεται από τα τοιχώματα των σπιτιών από πεπιεσμένο χαρτί σε πλάκες που βιδώνουν το ένα κομμάτι με το άλλο, και τα Πέτρινα γιατί ήταν χτισμένα με πέτρα. Ο δήμος Παγασών, δηλαδή ο δήμος του Βόλου, μερίμνησε για την ύδρευση των κατοίκων της Νέας Ιωνίας, όπως ονομάστηκε η περιοχή με την έλευση των προσφύγων, ανοίγοντας πηγάδια σε κάθε σταυροδρόμι. Φρόντισε ακόμη το πρόβλημα των σκουπιδιών και της συγκοινωνίας. Στη συνέχεια, δημιουργήθηκαν δημοτικά σχολεία. Οι κάτοικοι της περιοχής μετέτρεψαν το συνοικισμό από μία ξερή περιοχή σε έναν ατελείωτο κάμπο με δέντρα και λουλούδια⁵³.

3.5. Εύβοια

Στην Χαλκίδα το Νοέμβριο του 1922 έφτασαν 6.000 περίπου πρόσφυγες και 12.000, σε όλο τον νομό Ευβοίας. Οι περισσότεροι καταφεύγουν κυρίως στην Αιδηψό, στη Λίμνη, στους Ωρεούς, στην Κύμη, στην Ερέτρια, στην Αμάρυνθο, στα Ψαχνά, στα τότε ονομαζόμενα Αχμέτ Αγά, που μετονομάζονται εν συνεχεία σε Προκόπιον και σε άλλες πόλεις και χωριά του νομού, όπως και στα νησιά Σκύρο και Σκόπελο. Αρχικά σχεδιάστηκαν αυτοτελείς μεγάλοι οικισμοί, όπως της Νέας Αρτάκης, στο τσιφλίκι Βατώντα του Βουδούρη, της Νέας Λαμψάκου στο τσιφλίκι Κοπανά του Βαρατάση, στους Ωρεούς δημιουργείται η κοινότητα Νέου Πύργου στο τσιφλίκι Μεχμέτ Μπέη, στα Ψαχνά δημιουργείται νέος οικισμός προσφύγων, στην Ιστιαία δημιουργούνται το Νέο Μουρσαλί, η Νέα Συνασσός και ακόμη άλλοι οικισμοί, στην Βαρβάρα και στην Κρυόβρυση⁵⁴.

3.6. Κέρκυρα

Ο μεγάλος αριθμός προσφύγων που έφτασαν στην Κέρκυρα το Δεκέμβριο του 1922 ήταν αρκετός, ώστε το νησί να χαρακτηριστεί ως ένα από τα κυριότερα κέντρα προσφύγων στην Ελλάδα. Στην περιοχή του Ιονίου Πελάγους υπήρχαν τρία λιμάνια τα οποία χρησιμοποιήθηκαν για την αποβίβαση των προσφύγων: της Πρέβεζας στις ηπειρωτικές ακτές, το οποίο ήταν και το σημαντικότερο από άποψη αποστολής των πλοίων προς αυτό, του Αργοστολίου της Κεφαλονιάς και της Ζακύνθου. Το νησί της Κέρκυρας είχε στρατώνες και άλλα κτίρια στο Παλαιό Φρούριο, στα οποία μπορούσαν να στεγαστούν αρκετοί πρόσφυγες. Επιπλέον στα πλαίσια της Υγειονομικής περίθαλψης των προσφύγων δεν υπήρχε η κατάλληλη υποδομή, γι' αυτό

⁵³ Γ. Α. Γιαννακόπουλος, *Προσφυγική Ελλάδα*, Αθήνα 1992, σ. 80.

⁵⁴ Ε. Μ. Ιωαννίδης, *Μικρασιάτες πρόσφυγες στην Εύβοια*, Χαλκίδα 2001, σ. 10.

χρησιμοποιήθηκαν χώροι ανοργάνωτοι ως λοιμοκαθακτήρια που ήταν η νησίδα Βίδο, και τα λοιμοκαθακτήρια του Γουβίνου, στη νησίδα Λαζαρέτο. Μέχρι τα τέλη του 1922, κατέφθασαν στο λιμάνι της Κέρκυρας πλοία με πρόσφυγες από τα Δαρδανέλια στις αρχές Νοεμβρίου και από την περιοχή του Ικονίου και της Σίλλης το Δεκέμβριο. Επιπροσθέτως, τέλη Δεκέμβρη έφτασαν στην Κέρκυρα ομαδικές αποστολές ορφανών προσφυγοπαίδων, για το ορφανοτροφείο της Αμερικανικής Περίθαλψης Εγγύς Ανατολής, που ιδρύθηκε από τα ορφανοτροφεία Σεβάστειας, Μερζιφούντας και Αμισού, που κατέληξε να έχει περίπου 3.000 ορφανά. Αξίζει να αναφέρουμε ότι το ίδιο χρονικό διάστημα έχουμε τη μοναδική καταγεγραμμένη ομαδική αποστολή προσφύγων στην Κέρκυρα από την Ιταλία. Στις αρχές Οκτωβρίου από το Βρινδίσιον, όπου είχε μεριμνήσει στο ιταλικό έδαφος, το ελληνικό προξενείο και που με σχετικό έγγραφο του προξένου προς το Υπουργείο Εξωτερικών, ανέφερε ότι υπάρχουν πολλοί πρόσφυγες, οι οποίοι θα αποσταλούν μόλις ολοκληρωθεί η, κατά εθνικότητα, διαλογή τους. Στις 15 Οκτωβρίου του 1922 το λιμεναρχείο ενημερώνεται από τη Νομαρχία Κέρκυρας, ότι η αποβίβαση των προσφύγων ανατέθηκε στο Δήμαρχο Κερκυραίων. Στις 6 Νοεμβρίου η Αστυνομική Διεύθυνση Κέρκυρας ζητά από τη Νομαρχία να διατάξει τη δημοτική αρχή, προκειμένου να οριστεί η επιτροπή καταγραφής των προσφύγων. Οι πρόσφυγες αφού αποβιβάστηκαν, οδηγούνται στο Παλαιό Φρούριο, σε επιλεγμένες αποθήκες και σε άλλους χώρους, που ήταν επιλεγμένοι για τη στέγαση τους, εκτός αν υπάρχουν κρούσματα, μεταξύ των επιβαινόντων, λοιμωδών νόσων επιβιβάζονται για τη νησίδα Βίδο, όπου θα υποστούν καραντίνα, μέχρι να επιβεβαιωθεί ότι δεν αποτελούν κίνδυνο για τους συνανθρώπους τους. Για την παραλαβή των προσφύγων από το λιμάνι, ειδοποιούνται οι αστυνομικοί σταθμάρχες ή πρόεδροι των κοινοτήτων, οι οποίες θα δέχονταν τους πρόσφυγες. Έτσι στις 18 Νοεμβρίου η Νομαρχία Κέρκυρας, καλεί τους αστυνομικούς σταθμάρχες Μεσοχωριτών, Αγίου Ματθαίου, Σκριπερού, Καρουσάδων, Αρκαδάδων και Λευκίμμης, να ενημερώσουν τους προέδρους των κοινοτήτων, να κατευθυνθούν προς το λιμάνι για να παραλάβουν τους πρόσφυγες ώστε να εγκατασταθούν αναλόγως στις ανωτέρω κοινότητες. Επιπλέον, την ίδια μέρα καλούνται οι πρόεδροι των κοινοτήτων Πέλεκα, Κοινοπιαστών, Γαστουρίου, Αγίων Δέκα και άλλων, να προσέλθουν αυτοπροσώπως, προκειμένου να παραλάβουν προσφυγικό πληθυσμό προς εγκατάσταση στις

κοινοτήτες τους. Με την ίδια τακτική λειτουργούν και για στις υπόλοιπες κοινότητες του νησιού ως τα τέλη του 1923⁵⁵.

3.7. Πελοπόννησος

Στην επικράτεια της Πελοποννήσου δεν σημειώθηκε υψηλό ποσοστό εισροής προσφύγων. Ωστόσο, παρατηρήθηκε ότι το 17,3% των νέων κατοίκων αποκαταστάθηκε στο Αίγιο, 12,4% στην Καλαμάτα, 12,2% στο Άργος, 10,8% στην Πάτρα, ενώ τα Φιλιατρά, η Αμαλιάδα και η Σπάρτη διέθεταν μικρότερο ποσοστό όσον αφορά τις αφίξεις των προσφύγων⁵⁶.

3.7.1. Αχαΐα

Με την αποκατάσταση των Μικρασιατών προσφύγων στην περιοχή της Πάτρας, λειτούργησαν σχολεία ακόμη και στους ναούς προκειμένου να εξυπηρετηθεί μεγάλος αριθμός προσφυγόπουλων. Όσον αφορά τον πληθυσμό, είναι προφανές πως παρουσίασε αύξηση της τάξεως των 15.000 περίπου κατοίκων αφού στην απογραφή του 1920, καταγράφεται πληθυσμός 52.174 κατοίκων. Την περίοδο αυτή στην Πάτρα, παρατηρείται έντονη εμπορική και βιομηχανική δραστηριότητα, όμως με την αύξηση του πληθυσμού το 1918, πολλοί Πατρινοί κάτοικοι καταφεύγουν προς την πόλη της Αθήνας και συνεπώς προκαλούνται κοινωνικές και οικονομικές συνέπειες στην πόλη. Υπολογίζεται πως οι Μικρασιάτες που εγκαταστάθηκαν στην Πάτρα το 1922, ήταν περίπου 12.000 συμπεριλαμβανομένων των Ποντίων και μερικών εκατοντάδων Αρμενίων, από τους οποίους 4.000 εγκαταστάθηκαν γύρω από την πόλη. Μετά το 1925 παρατηρείται άνθηση στον κόσμο της βιομηχανίας και ένας παράγοντας που συνέβαλε σε αυτό, ήταν οι πρόσφυγες, οι οποίοι προσέφεραν φθηνά εργατικά χέρια. Επιπλέον, λόγω της αυξητικής τάσης του πληθυσμού και του ενδιαφέροντος των νέων, ντόπιων και προσφύγων, για το σχολείο και τις σπουδές παρουσιάστηκε η ανάγκη για την ίδρυση νέων σχολείων, ακόμη και μετά το 1931. Σύμφωνα με την απογραφή του 1928, οι κάτοικοι είναι πλέον 61.278, δηλαδή 10.000 περισσότεροι από την προηγούμενη απογραφή και αυτό φαίνεται να οφείλεται αποκλειστικά στην προσφυγική παρουσία⁵⁷.

Τουλάχιστον 30.000 πρόσφυγες πέρασαν από την πόλη της Πάτρας, όμως λίγοι έμειναν μόνιμα, αφού διοχετεύτηκαν στα χωριά του νομού, ενώ πολλοί με την πρώτη ευκαιρία γύρισαν στην Αθήνα και στον Πειραιά. Πολλοί πρόσφυγες επέλεξαν την

⁵⁵ Σ. Μουρατίδης, *ό. π.*, σ. 32-40.

⁵⁶ Γ. Λαμψίδης, *ό. π.*, σ. 168.

⁵⁷ Κ. Θ. Ριζάκης κ.α, *Πάτρα από την αρχαιότητα έως σήμερα*, Αθήνα 2005, σ. 331-337.

επιστροφή στην Αθήνα και τον Πειραιά, διότι πέρα από το γεγονός πως η αστική αποκατάσταση πραγματοποιείτο πιο γρήγορα, ήλπιζαν ότι κάποια στιγμή θα επιστρέψουν ξανά στην πατρίδα τους, άρα ήταν προτιμότερο για αυτούς να ζουν κοντά στο λιμάνι στο οποίο έφτασαν στην Ελλάδα. Στην απογραφή του 1923, 8.701 πρόσφυγες βρίσκονται στην πόλη της Πάτρας και 10.874 στην επαρχία της. Ο αριθμός ήταν περίπου στις 12.000, όπως προαναφέραμε, όμως αρκετοί απέφευγαν την απογραφή, οπότε ο αριθμός που καταγράφηκε ήταν μικρότερος. Μέριμνα και περίθαλψη για τους πρόσφυγες στην πόλη δεν υπήρχε, όμως οι κάτοικοι έκαναν επανειλημμένες νύξεις στις αρχές, λόγω της εμπειρίας των προηγούμενων ετών, να υπάρχουν κατάλληλες υποδομές ώστε να προλάβουν τα γεγονότα.

Όταν έφτασαν οι πρόσφυγες στην Πάτρα, υπήρχαν ήδη κάποια χρήματα από εράνους, που όμως καθυστέρησαν πολύ να δοθούν στους πρόσφυγες λόγω έλλειψης οργάνωσης. Η υποδοχή των προσφύγων γινόταν από τις αρχές. Αρχικά, γινόταν υγειονομική επιθεώρηση των προσφύγων και εμβολιασμός με αντιπανωλικό ορό, πάνω στο μέσο με το οποίο έφταναν στην Πάτρα, συνήθως με καράβι στο λιμάνι της Αγίου Νικολάου. Έπειτα, η αστυνομία τους καθοδηγούσε σε κενές αποθήκες σταφίδας και σιταριού, που βρισκόταν απέναντι από το τελωνείο, μετά από συνεννόηση του Νομάρχη Μεταξά με τον Διευθυντή των Γενικών Αποθηκών Ν. Γκότση και λίγοι από αυτούς έμεναν σε ξενοδοχεία. Τον Σεπτέμβριο του 1922, έφτασαν στην Πάτρα 5.000 πρόσφυγες και η πόλη βρέθηκε σε δυσμενή θέση, αφού δεν είχε προετοιμαστεί για την τεράστια συρροή προσφύγων. Αναγκάστηκαν να μείνουν ακόμα και κάτω από στοές και συγκεκριμένα γύρω από τον ανατολικό μέρος της πλατείας Γεωργίου και στην πλατεία Όλγας ή ακόμα και σε παλιά βαγόνια στο σιδηροδρομικό σταθμό του Αγίου Διονυσίου, προκειμένου να βρεθεί χρόνος, ώστε να λυθεί το πρόβλημα στέγασης τους. Το Υπουργείο Πρόνοιας τους 4 πρώτους μήνες έδωσε στους ανθρώπους ψωμί και ένα ημερήσιο επίδομα της τάξεως των 2 δραχμών. Από την 1^η Ιανουαρίου 1923 το επίδομα αυτό δινόταν πλέον μόνο σε γέροντες και παιδιά. Τα συσσίτια και η παροχή αλεύρων, οσπρίων και ζυμαρικών, καθώς και τα είδη πρώτης ανάγκης συνεχίζονται κανονικά⁵⁸.

Όσοι εγκαταστάθηκαν στο Αίγιο και ειδικά οι γυναίκες αναφέρεται ότι εργάστηκαν ως παραδουλεύτρες σε αρχοντικά σπίτια πλύστρες και εργάτριες στις

⁵⁸ Ν. Β. Μιτζάλης, *ό. π.*, σ. 326-330.

σταφιδαποθήκες. Τα αγόρια από την ηλικία των δέκα ετών εργάζονταν ως λούστροι βοηθοί σε μαγαζιά ή παραγίοι⁵⁹.

3.7.2. Λακωνία

Όσον αφορά τον ερχομό των προσφύγων στην περιοχή της Λακωνίας, το Μάιο 1923 ένα καράβι από τον Πειραιά, μετέφερε πάνω από 500 ανθρώπους με καταγωγή από τη Μικρά Ασία, με σκοπό την εγκατάστασή τους στο Γύθειο. Εκεί θα τους παρείχαν αγροκτήματα, σπίτια και παράλληλα αρκετά εφόδια για να ξεκινήσουν την νέα τους ζωή. Πολλοί πρόσφυγες βρήκαν εργασία σε αγροκτήματα, αφού εκεί τους δινόταν στέγη τροφή και μία μικρή αμοιβή, όχι μόνο στο Γύθειο αλλά και σε άλλες περιοχές της Λακωνίας, όπως στη Σπάρτη, στις Κροκεές, στο Ξηροκάμπι, στη Νεάπολη και αλλού. Αξίζει να τονίσουμε, πως στην περιοχή του Καστορείου, μερικοί πρόσφυγες με καταγωγή από τα Λιβερά, έχτισαν ένα μικρό χωριό και το ονόμασαν Νέα Λιβερά για να θυμούνται την πατρίδα τους. Στο σημείο αυτό να αναφέρουμε, πως μέσα από μία επιστολή, του Παμπροσφυγικού Συλλόγου Λακωνίας Σωματείων Ανεγνωρισμένων, στις 19 Οκτωβρίου του 1931, προς τον δήμαρχο Σπάρτης, ο πρόεδρος του συλλόγου επικαλείται σοβαρότατο πρόβλημα ως προς την εγκατάσταση τους όλων τον καιρό που βρίσκονται στη Σπάρτη. Για την ακρίβεια διαμαρτύρεται προς τον δήμαρχο, πως άλλες πόλεις, οι οποίες φτωχότερες από τη Σπάρτη, λόγω χάρη η Τρίπολη και το Γύθειο, όπως χαρακτηριστικά αναφέρει, απέκτησαν μεγαλοπρεπείς προσφυγικούς συνοικισμούς εν αντιθέσει με τη Σπάρτη. Πιο συγκεκριμένα, είχαν περάσει δύο χρόνια από την απαλλοτρίωση του γηπέδου και ακόμη δεν είχαν γίνει οι απαραίτητες προετοιμασίες, για να ολοκληρωθεί η ομαλή εγκατάσταση των προσφύγων στην περιοχή⁶⁰.

3.7.3. Μεσσηνία

Η Καλαμάτα, η πρωτεύουσα του Νομού Μεσσηνίας και εφόσον ήταν μία πόλη που διέθετε λιμένα, υποδέχτηκε τεράστιες ομάδες άφιξης προσφύγων του 1922. Ας αναφερθούμε εδώ, στην απογραφή του 1923, πριν πραγματοποιηθεί η ανταλλαγή των πληθυσμών, όπου ο αριθμός των προσφύγων υπερέβαινε τα 9.000 άτομα, από τα οποία περίπου 4.000 ήταν ανδρικού φύλου και τα υπόλοιπα γυναικείου. Με βάση την υπάρχουσα απογραφή, οι πιο πολλοί επέλεξαν να διαμείνουν στο Δήμο Καλαμάτας και

⁵⁹ Ι. Χρ. Ιακωβίδης, *ό. π.*, σ. 132.

⁶⁰ Φ. Λάδης, *Η Σπάρτη ανάμεσα σε τρεις αιώνες 1834-2002*, Αθήνα 2002, σ. 197.

στο Δήμο Μεσσήνης, ενώ μικρός αριθμός εγκαταστάθηκε στους δήμους των Φιλιατρών, της Πύλου και της Ανδρίτσαινας. Λόγω του λιμένα που διέθετε, υπήρξε δυνατότητα μετακίνησης των προσφύγων από τόπο σε τόπο προκειμένου να καταλήξουν στην περιοχή όπου θα εγκαθίσταντο πλήρως. Η άφιξη των προσφύγων άλλαξε δραστικά και ριζικά το ποσοστό της πληθυσμιακής διαμονής στην Καλαμάτα. Το συγκεκριμένο πόρισμα διαφαίνεται μέσα από τις απογραφές του 1920 και 1928⁶¹. Το 1920 ο πληθυσμός της πόλης ήταν 20.806⁶² ενώ το 1928 28.961 κάτοικοι⁶³. Ακόμη με βάση την απογραφή του 1928 παρατηρείται ότι το 12,4% του πληθυσμού το αποτελούσαν πρόσφυγες. Σημαντικό ρόλο σε αυτόν τον τομέα, έπαιξε και η εσωτερική μετανάστευση, διότι η Καλαμάτα αποτέλεσε ένα σπουδαίο εμποροβιομηχανικό κέντρο, αφού από το λιμάνι της πόλης εξάγονταν και τα μεσσηνιακά προϊόντα.

Το 1922 στην Καλαμάτα έφτασαν πρόσφυγες από τα παράλια και την κεντρική Μικρά Ασία. Μετά την υπογραφή της συνθήκης της Λωζάνης το 1923 και την δεσμευτική ανταλλαγή που επακολούθησε, η Καλαμάτα συνέχισε να είναι σταυροδρόμι υποδοχής προσφύγων⁶⁴.

Οι νέοι κάτοικοι που έφτασαν στο νομό Μεσσηνίας ήταν μικροί ηλικιακά. Σύμφωνα με το Αρχείο Διεύθυνσης Κοινωνικής Πρόνοιας του Νομού Μεσσηνίας, από τα 2.205 άτομα, τα 90 υπερέβαιναν τα 55 έτη, ενώ υπήρχαν 861 γυναίκες και 634 παιδιά έως 10 ετών, οι χήρες ήταν 255 και τα ορφανά παιδιά 590. Το 1923 στην Καλαμάτα δημιουργήθηκε το Εθνικό Ορφανοτροφείο Αρρένων που είχε ενεργό ρόλο μέχρι το 1991⁶⁵. Στη δυτική πλευρά της πόλης ένας συνοικισμός που εγκαταστάθηκαν πρόσφυγες, ονομάστηκε «*χηρείκα*», διότι έμειναν 80 από τις 255 χήρες. Ο τρόπος στέγασης των προσφύγων ακολούθησε τα βήματα και των λοιπών πόλεων της Ελλάδας. Στην Καλαμάτα, αρχικά οι πρόσφυγες στεγάστηκαν σε χώρους όπως ναοί, σχολεία, αποθήκες και σε κενά διαμερίσματα της πόλης⁶⁶. Χορηγούνταν σε κάθε οικογένεια 2 δραχμές ημερησίως και οι πρόσφυγες εξασφάλιζαν τη διατροφή τους, είτε

⁶¹ Ν. Μηλίτση, Α. Θεοφιλοπούλου, Χ. Στεφανούρη, *Προσφυγικοί Συνοικισμοί Καλαμάτας & Μεσσήνης*, Καλαμάτα 2008, σ. 28-29.

⁶² Υπουργείον Εθνικής Οικονομίας – Διεύθυνσις Στατιστικής, *Πληθυσμός του Βασιλείου της Ελλάδος κατά την απογραφή της 19 Δεκεμβρίου 1920*, Αθήνα 1921, σ. 226.

⁶³ Υπουργείο Εθνικής Οικονομίας – Γενική Στατιστική Υπηρεσία της Ελλάδος, *Στατιστικά Αποτελέσματα της Απογραφής του πληθυσμού της Ελλάδος της 15-16 Μαΐου 1928*, Αθήνα 1933, σ. 206.

⁶⁴ Ν. Μηλίτση, Α. Θεοφιλοπούλου, *ό. π.*, σ. 29-30.

⁶⁵ *Γενικά Αρχεία του Κράτους αρχειομνημών*, <http://arxeiomnimon.gak.gr/browse/resource.html?tab=01&id=521883>, Προσπέλαση 10/9/2022.

⁶⁶ *Εφημερίδα Σημαία*, 23/10/1922.

μέσω συσσιτίων⁶⁷, είτε τους παρέχονται τα βασικά αγαθά με δελτία⁶⁸. Οι κάτοικοι της Καλαμάτας συνέδραμαν το κράτος στην μέριμνα για την μέριμνα της περίθαλψης των προσφύγων, οργανώνοντας λαχειοφόρος αγορές, φιλανθρωπικές γιορτές και εράνους για να ενδυναμώσουν την προσπάθεια επίτευξης, της ομαλής ένταξης των ανθρώπων αυτών. Έτσι συγκεντρώθηκαν 700.000 δραχμές⁶⁹.

⁶⁷ *Εφημερίδα Σημαία*, 21/09/1922.

⁶⁸ *Εφημερίδα Σημαία*, 29/11/1922.

⁶⁹ Μ. Ροδάς, *Πως να βλέπω την Ελλάδα (Πελοπόννησος-1925)*, Αθήνα 1927, σ. 134-135.

Δ' Κεφάλαιο

Το έργο της ΕΑΠ

4.1. Η Επιτροπή Αποκατάστασης Προσφύγων

Είναι γεγονός πως η ελληνική κοινωνία δεν ήταν έτοιμη για να αντιμετωπίσει την τεράστια εισροή προσφύγων και εν συνεχεία την αποκατάστασή τους στην ενδοχώρα. Δι' αυτόν τον λόγο και η αρχική αποκατάσταση και εγκατάστασή τους αν και προσωρινή, ήταν παντελώς πρόχειρη.

Η δημοσιονομική επιτροπή της Κοινωνίας των Εθνών έστειλε αντιπροσώπους στην Ελλάδα, για να εξετάσουν την κατάσταση και υπέβαλαν στην Επιτροπή έκθεση για το προσφυγικό πρόβλημα. Η δημοσιονομική επιτροπή, αναγνώρισε ότι υπήρχε άμεση ανάγκη σύναψης εξωτερικού δανείου 10.000.000 λιρών Αγγλίας. Η ταραγμένη πολιτική ζωή της Ελλάδας όμως εκείνη την περίοδο, δεν της επέτρεπε να συνάψει μακροπρόθεσμο δάνειο. Τότε η Τράπεζα της Αγγλίας ήρθε σε συνεννόηση με την Εθνική Τράπεζα της Ελλάδος και προχώρησε σε προκαταβολή 750.000 λιρών. Η τράπεζα της Ελλάδος συμπλήρωσε το υπόλοιπο του ποσού έως το 1.000.000, υπό τον όρο πως θα συσταθεί Αυτόνομος Οργανισμός Αποκατάστασης Προσφύγων. Το συμβούλιο της Κοινωνίας Των Εθνών, επικύρωσε στις 29 Σεπτεμβρίου 1923 το Πρωτόκολλο της Γενεύης, το οποίο ορίζει τους γενικούς όρους της σύναψης του πρώτου προσφυγικού δανείου και της ίδρυσης του Αυτόνομου Οργανισμού Αποκατάστασης Προσφύγων, γνωστό στην ιστορία με την ονομασία Επιτροπή Αποκατάστασης Προσφύγων (ΕΑΠ)⁷⁰.

Έτσι αποφασίστηκαν κάποιοι πρόχειροι σχεδιασμοί, όπως η προσφυγική απογραφή τον Απρίλιο του 1923, η ανάγκη για επιτακτική στέγαση, όπως προείπαμε, σε διάφορα δημόσια κτίρια (εκκλησίες κ.α.), ιατρική περίθαλψη και μέριμα από διάφορες φιλανθρωπικές οργανώσεις του εσωτερικού και του εξωτερικού αλλά και της Κοινωνίας Των Εθνών, που κινητοποιήθηκαν άμεσα, εκστρατεία για τη διενέργεια προσφυγικών εράνων και τέλος έκδοση νόμου που θα διοργανώνει τις εποικιστικές υπηρεσίες, για να διευκολύνει την προσφυγική αποκατάσταση με επιτάξεις, απαλλοτριώσεις, ενισχύσεις, απαλλαγές και μεταξύ 1922-1924. Στη συνέχεια, συγκροτήθηκαν ειδικές επιτροπές, που κατέληξαν σε κάποια πορίσματα για την αστική αποκατάσταση και την αγροτική αποκατάσταση των νέων κατοίκων⁷¹.

⁷⁰ Α. Ν. Πετσάλης, *Η δημοσιονομική αντιμετώπιση του προσφυγικού ζητήματος*, Αθήνα 1930, σ. 13-14.

⁷¹ Σ. Πελαγίδης, *ό. π.*, σ. 20-21.

Η Επιτροπή Αποκατάστασης Προσφύγων, θεσμοθετήθηκε από την Κοινωνία των Εθνών και τέθηκε υπό την προστασία της. Ήταν ένας ειδικός οργανισμός που ανέλαβε την αποκατάσταση και εγκατάσταση των προσφύγων στην Ελλάδα, αρχικά των αγροτών και αργότερα μέρος των αστών. Για την νομική πλευρά του σχεδίου της αποκατάστασης των προσφύγων, στις 29 Σεπτεμβρίου 1923, συνετάγη ειδικό πρωτόκολλο στην Γενεύη και κανονισμός οργανικών ζητημάτων, που έλαβαν έγκριση από την Κοινωνία των Εθνών, το Σεπτέμβριο του 1923. Οι διατάξεις αυτές, όριζαν την ίδρυση της αυτόνομης, από το ελληνικό κράτος, ΕΑΠ και την επιβολή της ελληνικής κυβέρνησης, να εκχωρήσει στην ΕΑΠ 5.000.000 στρέμματα γης, για την αποκατάσταση των προσφύγων και εν συνεχεία να αποσπάσει δάνειο που ανήλθε στο ποσό των 6.000.000 λιρών Αγγλίας. Στη διάρκεια του ενός χρόνου και αφού είχε επέλθει η πάροδός του, ξέσπασαν τα αινίγματα που θα προκαλούσαν ταραχή, λόγω των συνδικάτων που περιείχαν οι αρχικές αποφάσεις⁷². Η Επιτροπή και η ελληνική κυβέρνηση ζήτησαν να αναθεωρηθούν οι συμφωνίες. Έτσι, προέκυψαν τα αναθεωρημένα πρωτόκολλα των δύο συμφωνιών, που προέβλεπαν την επιτακτική απαγόρευση εγκατάστασης κολίγων, δηλαδή των καλλιεργητών των πρώην τσιφλικιών, στις εγκαταστάσεις που θα παραδίδονταν στην ΕΑΠ από την Ελληνική Κυβέρνηση, την πλήρη νομική απελευθέρωσή της από την Ελληνική Κυβέρνηση και την συγκαταθετική χορήγηση δανείου που θα ισούνταν με το ποσό 10.000.000 λιρών Αγγλίας. Αξίζει εδώ να αναφέρουμε, πως η ΕΑΠ, ήθελε να καταστήσει σαφές από την αρχή το νομικό καθεστώς των γαιών, διότι ήταν φανερό το ζήτημα της στενότητας της γης. Στόχος ήταν να εγγυηθεί η εξασφάλιση της διαθέσιμης γης για να υλοποιήσει επιτυχώς την εγκατάσταση των προσφύγων και μετέπειτα να ολοκληρώσει το έργο της. Ακόμη, επιθυμούσε την επιβεβαίωση της λειτουργίας της ως αυτόνομος οργανισμός, υπαγόμενος κατευθείαν στο συμβούλιο της Κοινωνίας Των Εθνών. Είχαν ήδη αρχίσει οι επεμβάσεις του ελληνικού κράτους στις εργασίες της και ήταν αναγκαίο να διασαφηνίσει σε ποια αρχή θα υπάγεται. Οι εντάσεις, εστίασαν στα θέματα, κατά την σύναψη των συμβολαίων με εργολάβους και στο γεγονός ότι υποστήριζε κάθετα, πως θα ήταν η μόνη που θα έχει νομική ευθύνη και δικαιοδοσία στους υπαλλήλους της, ακόμη και αν αυτοί ήταν αποσπασμένοι από διάφορες ελληνικές δημόσιες υπηρεσίες. Οι διαξιφισμοί εντάθηκαν κατά τη διάρκεια της δικτατορίας του πάγκαλου 1925-1926, επειδή η ελληνική πλευρά επέμενε να παραπεμφθούν σε στρατοδικείο υπάλληλοι της

⁷² X. Α. Αραμπατζή, *ό. π.*, σ. 39.

ΕΑΠ που κατηγορήθηκαν για ατασθαλίες. Μάλιστα στη Θεσσαλονίκη ξεκίνησε δικαστήριο, που δεν έληξε ποτέ, διότι η πτώση της δικτατορίας διευθέτησε τα προβλήματα στις σχέσεις ΕΑΠ και κράτους. Από την άλλη μεριά η ελληνική κυβέρνηση επιδίωξε και πέτυχε τελικά την προσαύξηση του ποσού που δικαιούταν να λάβει με τη μορφή δανείου. Φυσικά αναγκάστηκε να υποχωρήσει, όσον αφορά τα ζητήματα στη δικαιοδοσία της ΕΑΠ.

Η διεύθυνση της ΕΑΠ ήταν τετραμελής, εκ των οποίων δύο διορίζονται από την Ελληνική Κυβέρνηση με την σύμφωνη γνώμη της Κοινωνίας των Εθνών, ένα από το συμβούλιο της Κοινωνίας των Εθνών και το τέταρτο μέλος, ο πρόεδρος, ήταν Αμερικανός πολίτης και αντιπρόσωπος μιας φιλανθρωπικής οργάνωσης με δραστηριότητες παγκόσμιου κλίμακας. Πρώτος πρόεδρος της ΕΑΠ διορίστηκε ο Henry Morgenthau, ο οποίος ήταν διοικητικό μέλος του Αμερικανικού Ερυθρού Σταυρού και της φιλανθρωπικής οργάνωσης «Near East Relief», όπως και τέως πρέσβης των ΗΠΑ στην Κωνσταντινούπολη. Το δεύτερο μέλος της ΕΑΠ ήταν ο Βρετανός συνταγματάρχης Campbell, ο οποίος ήταν έμπειρος για ζητήματα που αφορούσαν την διοίκηση, διότι είχε υπηρετήσει στον ινδικό στρατό⁷³. Από την μεριά της Ελλάδας, τα μέλη ήταν ο Περικλής Αργυρόπουλος, ο οποίος ήταν πρώην πρέσβης της Ελλάδας στις Σκανδιναβικές χώρες και έμπειρος σε προσφυγικά ζητήματα ήδη πριν το 1922 και ο Στέφανος Δέλτα σύμβουλος της Εθνικής Τράπεζας καθώς και σύζυγος της Πηνελόπης Δέλτα. Έτσι η Επιτροπή ξεκίνησε το δύσκολο έργο της για την προσφυγική αποκατάσταση, το οποίο κυρίως βασίστηκε στην παραχώρηση των γαιών από την Ελληνική Κυβέρνηση, εκ των οποίων οι πρώτες ήταν από τα τσιφλίκια, που έπρεπε να έχουν απαλλοτριωθεί ήδη σύμφωνα με τον νόμο, που είχε ψηφιστεί⁷⁴.

Περί τα τέλη του 1923 η ελληνική κυβέρνηση δεν ήταν δυνατόν να προσφέρει στην Επιτροπή τα 5.000.000 στρέμματα που της υποσχέθηκε. Στις αρχές του 1924, όπου και ανακηρύχθηκε η Δημοκρατία, εκτάσεις των βασιλικών γαιών βρέθηκαν να ελέγχονται από το κράτος. Αποτέλεσμα αυτού ήταν οι βασιλικές γαίες στη Μακεδονία και όσες είχαν τον έλεγχο της εφαρμογής των απαλλοτριώσεων από το κράτος να είναι διαθέσιμες για την εγκατάσταση και την αφομοίωση των νέων κατοίκων. Στα μέσα του 1924, 252.017 είχαν μεταβιβασθεί στην ΕΑΠ μαζί με τους τίτλους ιδιοκτησίας. Η γη που ήταν ιδιοκτησία των μουσουλμάνων που εγκατέλειπαν την Ελλάδα, μετά τη

⁷³ Δ. Ι. Λοΐζος, *ό. π.*, σ. 23-25.

⁷⁴ Δ. Ι. Λοΐζος, *ό. π.*, σ. 26-27.

συμφωνία Ελλάδας-Τουρκίας σχετικά με την ανταλλαγή των πληθυσμών, δεν ήταν ακόμη διαθέσιμη, διότι δεν είχε ξεκαθαρισθεί αν το ελληνικό κράτος είχε την άδεια να την αξιοποιήσει κατά βούληση ή δεσμευόταν από τη Συμφωνία Ανταλλαγής. Εξάλλου, το υψηλότερο ποσοστό των εκτάσεων των τουρκικών τσιφλικιών, είχε κατοικηθεί από κολίγους που εργάζονταν στα συγκεκριμένα κτήματα. Στην περιοχή της Δυτικής Θράκης δεν υπήρχαν αρκετές διαθέσιμες εκτάσεις, αφού με τη Σύμβαση της Λωζάνης το 1923, οι μουσουλμάνοι της συγκεκριμένης περιοχής είχαν τη δυνατότητα να μείνουν στις κατοικίες τους. Στη συνέχεια, η ελληνική κυβέρνηση έκανε συμφωνία με την Εθνική Τράπεζα να δοθεί δάνειο 50.000.000 δραχμών που προορίζονταν στο να αγοραστούν ιδιωτικές γαίες στη Δυτική Θράκη, προκειμένου να βρεθούν οι αναγκαίες εκτάσεις για την ομαλή εγκατάσταση των προσφύγων. Οι εκτάσεις αυτές, μαζί με τις βασιλικές γαίες, θα παραδίδονταν στην ΕΑΠ. Τον Αύγουστο του 1924 ο Υπουργός Γεωργίας με σχετική επιστολή παραχώρησε στην Επιτροπή τις γαίες που εγκατέλειψαν οι μουσουλμάνοι. Παρόλα αυτά, δεν έγινε με επίσημη νομική πράξη κι έτσι δημιουργήθηκαν προβλήματα στη διανομή προς τους πρόσφυγες από την ΕΑΠ. Επιπροσθέτως, απαγορεύτηκε οι προσφυγές να εγκαθίστανται σε ελαιώνες και αμπελώνες για να προστατευθεί η παραγωγή, με αποτέλεσμα να μην μπορούν να εγκατασταθούν στα νησιά εκτός από την Κρήτη, αφού οι προσφορές στις γαίες που αφορούσαν την καλλιέργεια σιτηρών, υπήρξαν αρκετά περιορισμένες. Στα τέλη του 1925, η ΕΑΠ είχε στα χέρια της 6.679.499 στρέμματα γης και έως το 1929 μόνο τα 5.257.410 ήταν καλλιεργήσιμα. Η έλλειψη κτηματολογίου δεν μας επιτρέπει να γνωρίζουμε αν αυτοί οι αριθμοί είναι ακριβείς, όμως διευθύνοντες της Επιτροπής δήλωσαν, ότι οι αριθμοί αυτοί δεν απείχαν από τους πραγματικούς⁷⁵.

Οι πρόσφυγες έκαναν ότι ήταν ανθρωπίνως δυνατόν για να επιταχύνουν την απαλλοτρίωση των τσιφλικιών, όμως ελάχιστοι κατάφεραν να εγκατασταθούν σε γαίες, οι οποίες είχαν απαλλοτριωθεί. Από τα 7.356.735 που διέθετε η ΕΑΠ το 1926, μόνο 802.470 γαίες προέρχονταν από τις απαλλοτριωμένες, ενώ συνολικά τα απαλλοτριωμένα στρέμματα ήταν 6.515.382 έως το 1931.

Έως το 1922, είχαν αποκατασταθεί 652 αγροτικές οικογένειες στη Θεσσαλία, 66.920 στη Μακεδονία και 3.053 σε άλλες περιοχές της Ελλάδας. Μέχρι τον Μάιο του 1925, μόνο 66.938 προσφυγικές οικογένειες κατόρθωσαν να εγκατασταθούν. Εντούτοις, μέχρι τα τέλη του 1926, εφόσον και διατέθηκε το προσφυγικό δάνειο, είχαν

⁷⁵ Δ. Ι. Λοΐζος, *ό. π.*, σ. 30-34.

εγκατασταθεί 147.249 οικογένειες. Μέχρι τα μέσα της ίδιας χρονιάς είχαν δημιουργηθεί 1.993 αγροτικοί συνοικισμοί προσφύγων, από τους οποίους οι 1.378 ήταν στη Μακεδονία. Επίσης, μόνο το 24% από αυτούς δημιουργήθηκαν από την αρχή, ενώ οι λοιποί ήταν τουρκικοί και βουλγαρικοί συνοικισμοί, πριν οι κάτοικοι μεταναστεύσουν στην Τουρκία και στη Βουλγαρία αντιστοίχως.

Τον χειμώνα του 1922-1923 οι πρόσφυγες, προσωρινώς μεταφέρθηκαν σε εργοστασιακές μονάδες, σχολεία, χώρους θεάτρων, ναούς, σταθμούς τρένων και γενικά ευρύχωρα δημοτικά κτίρια, την μέριμνα των οποίων ανέλαβαν μεγάλες οργανώσεις φιλανθρωπικού χαρακτήρα, όπως ο Αμερικάνικος Ερυθρός Σταυρός, που διετέλεσε κεντρικό ρόλο στην αποκατάσταση των προσφύγων στην Ελλάδα, καθώς επίσης δαπάνησε 3.000.000 δολάρια. Το καλοκαίρι του 1924, η ΕΑΠ σύναψε συμφωνία με τη γερμανική κατασκευαστική εταιρεία Somefield-D.H.T.G. προκειμένου να αγοραστούν 10.000 ξύλινων σκελετών για τις κατοικίες. Η ΕΑΠ θα τους προμήθευε τους σκελετούς και τα κεραμίδια, και οι πρόσφυγες θα έπρεπε να χτίσουν τους τοίχους. Η συμφωνία με τον γερμανικό οίκο ήταν πως η παραγγελία θα παραδοθεί μέσα σε 6 με 8 μήνες, όμως η παράδοση της παραγγελίας καθυστέρησε για δύο έτη και αυτό είχε ως αποτέλεσμα γιγάντια προβλήματα καθώς και μεγάλη καθυστέρηση στην εγκατάσταση και αποκατάσταση των προσφύγων στην ενδοχώρα. Έως το 1926 είχαν αγοράσει από ελληνικές και γερμανικές εταιρείες 40.557 κατοικίες ενώ 9.839 ακόμη ήταν στην φάση της κατασκευής. Ακόμη, διέθετε 65.484 οικίες Τούρκων και Βουλγάρων που είχαν αποχωρήσει ήδη από την Ελλάδα. Η ελληνική κυβέρνηση, ταυτόχρονα με τις εργασίες που διετέλεσε, επιδιόρθωσε 4.188 οικίες. Έως το 1928 η ΕΑΠ είχε μεριμνήσει για την στέγαση όλων των αγροτών προσφύγων. Όσον αφορά την δόμηση ενός προσφυγικού οικίσκου, αυτός αποτελείτο από δύο δωμάτια με την προσθήκη ενός στάβλου ενώ στην περίπτωση που δεν είχε στάβλο, η οικογένεια έπρεπε να ζήσει σε ένα δωμάτιο και να χρησιμοποιήσει το άλλο για τα ζώα, διότι αυτά αποτελούσαν σημαντική ανάγκη για την ζωή των αγροτών. Αξίζει να αναφέρουμε πως σε αρκετές περιπτώσεις η Επιτροπή παραχωρούσε τους πρόσφυγες τα υλικά που ήταν απαραίτητα για την οικοδόμηση του σπιτιού και λίγα χρήματα προκειμένου να αμειφθεί για την εργασία του ο ξυλουργός και ο κτίστης, καθώς επίσης και οι ίδιοι οι πρόσφυγες ήταν αναγκαίο να συνδράμουν στους εργάτες με την δική τους βοήθεια και χέρια και να μεριμνήσουν για να μεταφερθούν τα υλικά.

Η ΕΑΠ, τους πρώτους έξι μήνες της λειτουργίας της, διένειμε 17.000 άροτρα, 2.000 κάρα, 1.000.000 οκάδες σπόρο, 11.000.000 οκάδες αλεύρι, 2.000.000 οκάδες

ζωοτροφών και 1.500.000 οκάδες αραβοσίτου. Κανείς όμως δεν μπορούσε να προβλέψει τις άσχημες καιρικές συνθήκες του 1924, οι οποίες κατέστρεψαν τη σοδειά. Συνεπώς οι πρόσφυγες χρειάζονταν από την αρχή ενίσχυση, όχι μόνο για τον εαυτό του, αλλά για να μπορέσουν να συντηρήσουν και τα ζώα τους. Πλέον, η ΕΑΠ δεν ήταν σε θέση οικονομικά να προσφέρει ξανά τις ίδιες παροχές, οπότε η ελληνική κυβέρνηση διέθεσε μέσω της Εθνικής Τράπεζας τα απαραίτητα οικονομικά μέσα στην ΕΑΠ. Όμως ακόμα και το είδος του σίτου, δεν ήταν καλής ποιότητας αφού δεν απέδωσε τα αναμενόμενα και στα τέλη του 1927, η κυβέρνηση διαπραγματεύτηκε μέσω της Εθνικής Τράπεζας, την αγορά 3.500 τόνων από σπόρους των ποικιλιών «cambera» και «waratah» και 100 τόνων σπόρου από κριθάρι, τα οποία προέρχονταν από την Αυστραλία. Ο συγκεκριμένος σπόρος, δεν διανεμήθηκε μόνο στους πρόσφυγες αλλά και στους γηγενείς από την ΕΑΠ, τους συνεταιρισμούς των αγροτών και τα Αγροτικά επιμελητήρια. Η Επιτροπή προμήθευσε και αγροτικά εργαλεία και έως το 1926 οι περισσότερες οικογένειες είχαν λάβει ένα αροτριόν ζώο, καθώς η ΕΑΠ, δεν είχε τα απαραίτητα οικονομικά μέσα για να μοιράσει παραπάνω. Στην περίπτωση όμως που μια οικογένεια αποτελείτο από πολλά μέλη, της παρέχονταν δύο ζώα. Έως το 1926, η ΕΑΠ είχε μοιράσει 74.593 αροτριόντα ζώα, 45.162 αιγοπρόβατα και 224.130 κάρα και εργαλεία με τα οποία εργάζονταν οι πρόσφυγες στις αγροτικές δουλειές⁷⁶.

Μετά την υπογραφή του πρωτοκόλλου της Γενεύης, στις 29 Σεπτεμβρίου του 1923 συνομολογήθηκε δάνειο σε λίρες στερλίνες, το Σεπτέμβριο του 1924 και ως έναντι χορηγήθηκε από την τράπεζα της Αγγλίας, μία προκαταβολή 1.000.000 λιρών. Δάνειο χορηγήθηκε και το 1928, το οποίο ανερχόταν σε 9.000.000 λίρες Αγγλίας. Τα χρήματα χρησιμοποιήθηκαν για την μέριμνα της αποκατάστασης των προσφύγων αλλά και για τα εγχειοβελτιωτικά έργα ή έργα κατασκευής οδικού δικτύου. Οι Ελληνικές τράπεζες ανέλαβαν την κάλυψη των συγκεκριμένων δανείων, ενώ το 1/4 των κονδυλίων της ΕΑΠ προέρχονταν από την Εθνική Τράπεζα της Ελλάδος. Τα υπόλοιπα καλύφθηκαν από τα έσοδα των μονοπωλίων της Νέας Ελλάδας, από τα έσοδα των τελωνείων Ηρακλείου, Χανίων, Σάμου, Μυτιλήνης, Σύρου. Σημαντική πηγή υπήρξαν και τα έσοδα από τους φόρους κατανάλωσης καπνού, χαρτόσημου, οινοπνεύματος, που ανέρχονταν στο ποσό των 542.257.000 δραχμών. Συνολικά τα χρήματα δόθηκαν στους πρόσφυγες και έπρεπε να εξοφληθούν από τους ίδιους. Παρά το γεγονός, ότι έως το 1926 τα πράγματα ήταν πολύ δύσκολα, έπειτα από τη συγκεκριμένη χρονιά

⁷⁶ Δ. Ι. Λοΐζος, *ό. π.*, σ. 35-37.

σημειώνεται ανάκαμψη και έτσι οι πρόσφυγες άρχισαν να ξεπληρώνουν τα χρέη τους προς την ΕΑΠ. Ως το τέλος του 1928 παρατηρείται η εξόφληση ενός μεγάλου ποσού της αποζημίωσης⁷⁷.

Σχετικά με τα δάνεια των αγροτών προσφύγων ασχολήθηκε και η Αγροτική Τράπεζα, που ιδρύθηκε στις 16 Αυγούστου 1929, με κύριο σκοπό την αποκατάσταση των αγροτών που δεν είχαν κτήματα. Αφού διαλύθηκε η ΕΑΠ το 1930, συνέχισε το έργο της. Μέσα από τις νομοθετικές ρυθμίσεις, φαίνεται η σημαντικότητα του ρόλου της Αγροτικής Τράπεζας, καθώς ορίζονταν οι αρμοδιότητες της σχετικά με την αποκατάσταση των προσφύγων, όπως επίσης και η υλοποίηση των προγραμμάτων για τον εκσυγχρονισμό της γεωργίας. Η σύμβαση της 4^{ης} Δεκεμβρίου του 1930, μεταξύ του ελληνικού δημοσίου και της Επιτροπής Αποκαταστάσεως Προσφύγων καθώς και της Αγροτικής Τράπεζας, ανατέθηκε στην Τράπεζα είσπραξη των οφειλόμενων χρεών των προσφύγων, όπως και η σύμβαση της 18^{ης} Δεκεμβρίου του 1930, που μεταβιβάστηκε η κινητή και ακίνητη περιουσία της ΕΑΠ στο Ελληνικό Δημόσιο και συστάθηκε υποθήκη υπέρ της Διεθνούς Επιτροπής⁷⁸.

Η ίδρυση του οργανισμού της ΕΑΠ, επικυρώθηκε με νομοθετικό διάταγμα στις 13 Οκτωβρίου 1923 και ένα δεύτερο νομοθετικό διάταγμα στις 17 Δεκεμβρίου 1923, ήρθε για να ρυθμίσει θέματα προσωπικού και οργάνωσης των υπηρεσιών της Επιτροπής. Παράλληλα, μεταβιβάζονται στην ΕΑΠ, από τα υπουργεία Γεωργίας και Πρόνοιας όλες οι διαδικασίες που ήταν υπό της αιγίδα τους, καθώς και τα ζητήματα που ήταν αρμόδιοι για την προσφυγική αποκατάσταση. Επιπλέον, για να γίνουν πιο εύκολες οι εργασίες και οι ενέργειες της Επιτροπής, πέρασαν στη διοίκηση της οι παρακάτω υπηρεσίες: από το Υπουργείο Γεωργίας το τμήμα εποικισμού, η Γενική Διεύθυνση εποικισμού Μακεδονίας, η διεύθυνση εποικισμού Θράκης, τα γραφεία εποικισμού Ηπείρου, Αττικής και Βοιωτίας, Αιτωλίας και Ακαρνανίας, Κρήτης. Από το Υπουργείο Πρόνοιας Υγιεινής και Αντιλήψεως, το τμήμα στέγης και το τεχνικό τμήμα. Τον Ιανουάριο του 1924 μεταβιβάστηκαν στην ΕΑΠ οι παραπάνω υπηρεσίες, τις οποίες στελέχωναν 748 υπάλληλοι. Παράλληλα, η Εθνική Τράπεζα της Ελλάδος προσέφερε στην ΕΑΠ, ένα συγκεκριμένο αριθμό υπαλλήλων, για να οργανώσουν τα οικονομικά των υπηρεσιών της. Όλες τις υπηρεσίες της ΕΑΠ, είχαν υπό την αιγίδα τους, οι 5 αυτόνομες διευθύνσεις: οι τρεις διευθύνσεις εποικισμού Μακεδονίας,

⁷⁷ X. Α. Αραμπατζή, *ό. π.*, σ. 39-40.

⁷⁸ X. Α. Αραμπατζή, *ό. π.*, σ. 43-44.

Θράκης, Παλαιάς Ελλάδας, Ηπείρου και Νησιών, η διεύθυνση που ήταν υπεύθυνη για την αστική αποκατάσταση και της δόθηκαν όλες οι υπηρεσίες του Υπουργείου Πρόνοιας και η Διεύθυνση Οικονομικού. Οι τρεις αυτές διευθύνσεις εποικισμού είχαν υπό την ευθύνη τους και στη δικαιοδοσία τους συγκεκριμένες περιοχές. Κάθε μία από αυτές υπαγόταν σε ένα γραφείο εποικισμού. Υπεύθυνος και επικεφαλής των συγκεκριμένων γραφείων ήταν πάντα ένας γεωπόνος, ο οποίος είχε στην ευθύνη του διοικητικούς υπαλλήλους, λογιστές και εξειδικευμένο προσωπικό, σε ποσοστό ανάλογα με τον αριθμό των οικισμών και την έκταση της δικαιοδοσίας του. Στη Ελλάδα λειτούργησαν τα γραφεία εποικισμού, όπως καταγράφονται παρακάτω. Στη Γενική Διεύθυνση εποικισμού Μακεδονίας: Θεσσαλονίκης, Λαγκαδά, Πιερίας, Κιλκίς, Φλώρινας, Καστοριάς, Εορδαίας, Βεροίας, Γιαννιτσών, Αξιούπολης, Χαλκιδικής, Σερρών, Έδεσσας, Κοζάνης. Ειδικότερα για την περίπτωση της Κοζάνης αποτέλεσε το κέντρο εποικισμό της Δυτικής Μακεδονίας και είχε υπ' ευθύνη του μία υπηρεσία τεχνικής επιθεώρησης της σχετικά με την τοπογραφική υπηρεσία. Στη διεύθυνση εποικισμού Θράκης: Κομοτηνής Αλεξανδρούπολης, Ορεστιάδας, Διδυμότειχου, Ξάνθης, Δράμας, Καβάλας. Στη διεύθυνση εποικισμού Παλαιάς Ελλάδας: Ηπείρου και Νησιών. Για την Κρήτη οργανώθηκε μία επιθεώρηση εποικισμού για τα τέσσερα γραφεία: Ηρακλείου, Ρεθύμνου, Λασιθίου, Χανίων. Τέλος, όσον αφορά τα υπόλοιπα γραφεία εποικισμού, οργανώθηκαν αντιστοίχως ως εξής: Αττικής και Βοιωτίας, Ευβοίας, Αιτωλίας και Ακαρνανίας, Πρέβεζας, Ιωαννίνων, Αχαΐας, Ηλείας, Άργους, Βόλου, Λάρισας, Λήμνου, Καρδίτσας, Λαμίας, Παραμυθιάς, Μυτιλήνης⁷⁹.

Στον παρακάτω πίνακα, παρουσιάζεται το εργατικό δυναμικό της ΕΑΠ, ανά τις περιοχές της Ελλάδας σε ποσοστό επί τοις εκατό.

Υπηρεσία	Ποσοστό προσωπικού
Αρχηγείο Αθηνών	10%
Εποικισμός:	
α) Γενική Διεύθυνση Εποικισμού Μακεδονίας	50%
β) Διεύθυνση Εποικισμού Θράκης	20%
γ) Διεύθυνση Εποικισμού Παλαιάς Ελλάδας, Ηπείρου, Νήσων	10%
Αστική αποκατάσταση	10%

⁷⁹ Σ. Πελαγίδης, *ό. π.*, σ. 78-80.

Το εργατικό δυναμικό, κάθε χρόνο προσαρμόζεται στις ανάγκες των περιστάσεων και έτσι προκύπτει ο παρακάτω πίνακας, σύμφωνα με τις χρονολογίες από το 1924 έως το 1930, με τον αριθμό των υπαλλήλων της Επιτροπής.

Έτος	Αριθμός Υπαλλήλων
1924	784
1925	1.822
1926	1.829
1927	1.755
1928	2.042
1929	2.003
1930	1416

Παρατηρείται σημαντική μείωση του προσωπικού κατά τα δύο τελευταία έτη και αυτό είναι αναμενόμενο, καθώς ήδη από το 1929 η ΕΑΠ, οδηγείται πλέον στη διάλυσή της και όλα τα περιουσιακά στοιχεία και οι αρμοδιότητές της, μεταβιβάζονται στο ελληνικό κράτος⁸⁰.

Προκειμένου να ενταχθούν οι πρόσφυγες στην παραγωγική διαδικασία, έπρεπε να μονιμοποιηθεί πρώτα η εγκατάστασή τους. Για να βρεθεί η κατάλληλη τοποθεσία, η ΕΑΠ συνεργαζόταν με τους πρόσφυγες. Όμως, για την σύσταση και ίδρυση ενός νέου οικισμού υπήρχε συγκεκριμένη νομική διαδικασία, με τον λεγόμενο «Αναγκαστικό Νόμο» 6/7/1923⁸¹.

Το 1926, οι πωλήσεις των οικιών δεν ήταν ικανοποιητικές και αυτό διότι οι πρόσφυγες πίστευαν, ότι πρώτα έπρεπε να αποζημιωθούν για τις περιουσίες που άφησαν στην Μικρά Ασία και μετά ευχαρίστως να πλήρωναν για τα έξοδα της μόνιμης εγκατάστασής τους στη νέα πατρίδα. Επιπροσθέτως, τα έσοδα από τις ενοικιάσεις δεν ήταν αυτά που περίμεναν, παρότι τα ενοίκια ήταν χαμηλά οι πρόσφυγες οι οποίοι δεν αποπλήρωναν το ενοίκιο, πρέσβευαν ότι αν γνώριζαν πως τα σπίτια από ένα χρονικό διάστημα και έπειτα θα περνούσαν στην ιδιοκτησία τους τότε, φυσικά και θα πλήρωναν τις χρηματικές τους υποχρεώσεις. Η Επιτροπή βρέθηκε σε αδιέξοδο και έτσι έλαβε την απόφαση να προχωρήσει στην πώληση των σπιτιών με ευνοϊκούς όρους, όπως προκαταβολή από 2,5% έως 10%, την εξόφλησή τους σε 15 χρόνια και με τόκο 8%. Στις 5 Μαΐου 1925, έπειτα από συμφωνία του ελληνικού κράτους με την Εθνική Τράπεζα, αποφάσισαν να εκδώσουν ομολογίες έναντι των περιουσιών των προσφύγων

⁸⁰ Σ. Πελαγίδης, *ό. π.*, σ. 26.

⁸¹ Χ. Α. Αραμπατζή, *ό. π.*, σ. 41-42.

που είχαν εγκαταλειφθεί στην παλιά τους πατρίδα, θα γινόταν η σχετική διανομή τους στους πρόσφυγες, ώστε να τις χρησιμοποιήσουν και στην αποπληρωμή τους προς την Επιτροπή. Η ΕΑΠ στη συνέχεια προχώρησε στην εφαρμογή σκληρότερων όρων, όπως το 1927 αποφάσισε, ότι σχετικά με τις οικογένειες που έμεναν μόνες τους σε ένα σπίτι, έπρεπε σε διάστημα τριών μηνών να λάβουν την απόφαση, αν ήθελαν να το αγοράσουν, ειδάλως σε διαφορετική περίπτωση η κατοικία θα πωλείτο σε άλλους πρόσφυγες που το επιθυμούσαν της ίδιας συνοικίας. Ωστόσο, αν δεν υπήρχε ενδιαφέρον μετά τους τρεις μήνες από κάποια άλλη προσφυγική οικογένεια, το σπίτι θα δινόταν σε όποιον επιθυμούσε να το αγοράσει. στις περισσότερες κατοικίες διέμεναν δύο οικογένειες. Σε μία δεύτερη σκέψη, αποφάσισε να θέσει υποχρεωτικό ενοίκιο, όπου οι διαμένοντες στο οίκημα θα το μοιράζονταν αναλόγως τα τετραγωνικά που χρησιμοποιούσε κάθε οικογένεια. Σε περίπτωση που υπήρχε οικογένεια, που μπορούσε να το πληρώσει, αλλά δεν ήταν εγκατεστημένοι σε οίκημα θα λάμβανε την θέση των άπορων οικογενειών στους οικίσκους της ΕΑΠ, όπου θα γινόταν η μεταφορά τους σε πρόχειρες κατασκευές, χωρίς να πιστώνονται με την υποχρέωση του ενοικίου μέχρι να εγκατασταθούν.

Το 1927, έγινε ανακοίνωση των αποτελεσμάτων από την Επιτροπή, της στατιστικής έρευνας, για τους πρόσφυγες που είχαν εγκατασταθεί στην Αθήνα και τον Πειραιά. Σύμφωνα με την ΕΑΠ, 75.000 οικογένειες ή σχεδόν 300.000 πρόσφυγες κατοικούσαν στην Αθήνα, από τους οποίους, 16.000 σχεδόν οικογένειες διέμεναν στις κατοικίες που έχτισε η Επιτροπή, 9.000 κατά προσέγγιση στα οικήματα του Ταμείου, 20.000 σε πρόχειρες κατασκευές που έφτιαξαν οι ίδιοι οι πρόσφυγες, 530 σε κτίρια τα οποία είχαν επιταχθεί για τον συγκεκριμένο σκοπό, 915 στις αποβάθρες του Πειραιά και σε εργοστασιακές μονάδες, 100 σε σκηνές, 100 σε κτίρια του δημοσίου και 28.000 σε σπίτια που αγόρασαν ή ενοικίασαν με τα έξοδά τους⁸².

Στη δικαιοδοσία και την ευθύνη της ΕΑΠ, δεν συμπεριλαμβάνονταν οι κοινωνικές και προσωπικές ανάγκες των προσφύγων, όπως η ενδυμασία, η τροφή τους και μέριμνα της νοσηλείας τους. Στις αρχές του 1925, η ίδια η ΕΑΠ έκανε έκκληση σε ξένους οργανισμούς προκειμένου να βοηθήσουν στις παραπάνω ανάγκες εκθέτοντας την κατάσταση λεπτομερώς. Πιο συγκεκριμένα, αναφέρει, «*οι περισσότεροι από αυτούς στερούνται όχι μόνο στέγης αλλά ακόμη και ενδυμασίας και η τροφή τους είναι γενικά από τις φτωχότερες*». Ενώ στην αρχή κινητοποιήθηκαν αρκετοί φιλανθρωπικοί

⁸² Δ. Ι. Λοΐζος, *ό. π.*, σ. 57.

οργανισμοί του εξωτερικού, τον Μάιο του 1924 είχαν μειωθεί αισθητά, σε σημείο που μόνο πέντε φιλανθρωπικοί οργανισμοί συνέβαλαν στην ανακούφιση των προσφύγων⁸³.

Το 1924 η ΕΑΠ άρχισε να οργανώνει μία υπηρεσία κτηματογραφήσεων. Στόχος ήταν ο ορισμός των διαστάσεων και των ορίων, των αγροτικών σχηματισμών χωριών και γαιών και έπειτα να καθοριστούν τα όρια καθεμιάς ιδιοκτησίας. Έως το 1926 η απουσία ειδικευμένου προσωπικού δεν επέτρεψε σε μεγάλο βαθμό την κτηματογράφιση. Όμως το 1926 η ΕΑΠ έκανε συμφωνία με την Ελληνική Κυβέρνηση, η οποία της διέθεσε ένα αεροπλάνο για να καταφέρει να κάνει την κτηματογράφιση από αέρος. Έτσι η κτηματογράφιση και η καταμέτρηση έγινε πολύ πιο γρήγορα. Καταμετρήθηκαν έως το 1926, 300.000 στρέμματα από την ΕΑΠ και 560.000 στρέμματα από το Υπουργείο Γεωργίας. Αξίζει να αναφέρουμε, πως πέρα από την σημαντική βοήθεια που προσέφερε το αεροπλάνο, δεν θα έπρεπε να παραλείψουμε τις 111 ομάδες κτηματογράφισης που σχηματίστηκαν. 12.611.260 στρέμματα μετρήθηκαν, 4.113.430 στρέμματα μοιράστηκαν και διατέθηκαν οι τίτλοι στους δικαιούχους, στα έτη 1927-1930. Οι κτηματογραφήσεις σταμάτησαν μαζί με τη λειτουργία της ΕΑΠ και τελικά την διάλυση της⁸⁴.

Έτος	Περίθαλψη, Στέγαση	Εποικισμός	Ανταλλαγή πληθυσμών	Διάφορα	Σύνολο
1922-1923	168.895.400	59.885.000	-	338.500	229.118.900
1923-1924	229.155.000	223.970.000	-	338.489	453.463.489
1924-1925	370.593.158	128.461.540	23.407.200	4.932.182	527.394.080
1925-1926	274.901.328	21.510.000	27.906.200	-	324.317.528
1926-1927	264.843.603	26.300.000	55.837.000	-	346.980.603
1927-1928	122.800.000	27.040.000	64.902.750	231.015.197	445.757.947
1928-1929	133.395.000	57.560.000	32.207.800	224.036.539	447.199.339
1929-1930	96.185.000	128.470.001	29.051.800	23.776.000	277.482.801
1930-1931	86.455.000	29.470.001	29.954.601	-	145.879.602
1931-1932	71.155.000	16.021.000	19.451.000	-	106.627.000
Σύνολο	1.818.378.489	718.685.542	282.718.351	484.436.907	3.304.221.289

⁸³ Σ. Πελαγίδης, *ό. π.*, σ. 31.

⁸⁴ Δ. Ι. Λοΐζος, *ό. π.*, σ. 33-34.

Στον παραπάνω πίνακα, αναγράφονται αναλυτικά τα κονδύλια και οι προσφυγικές δαπάνες του δημοσίου προϋπολογισμού, των ετών από το 1922 έως το 1932⁸⁵.

4.2. Το πρόβλημα υδροδότησης και η ΕΑΠ

Ένα από τα σημαντικότερα προβλήματα των προσφυγικών οικισμών, ήταν αυτό της υδροδότησης, κυρίως στα χωριά, όπου τα πηγάδια και τα υδραγωγεία ήταν κατεστραμμένα και δεν διέθεταν καθαρό νερό. Κύριο μέλημά της ΕΑΠ, πέρα από τη δημιουργία συνοικισμών και παροχής στέγασης και πρώτων βασικών αγαθών στους πρόσφυγες, ήταν η διάνοιξη φρεατίων και το χτίσιμο υδραγωγείων. Έτσι η Επιτροπή στη Μακεδονία και τη Θράκη οργάνωσε ένα πλάνο, για να επιλύσει το ζήτημα. Επιχείρησε να υπάρχουν κοινά φρεάτια για όλους σε κατάλληλα μέρη και διενέργησε βαθιές γεωτρήσεις για καθαρό νερό. Μέχρι τα τέλη του 1929, είχαν κατασκευαστεί 474 υδραγωγεία με αγωγούς συνολικού μήκους 750 χιλιομέτρων, 508 αρτεσιανά φρεάτια (δίνουν νερό και για άρδευση των χωραφιών) συνολικού βάθους 23.430 μέτρων και 648 κοινά, συνολικού βάθους 7.856 μέτρων. Οι παραπάνω εργασίες διενεργήθηκαν από προσωπικό της ΕΑΠ, οπότε το κόστος ήταν πολύ χαμηλότερο από ότι θα ήταν αν το εκτελούσαν εργολάβοι⁸⁶.

4.3. Το πρόβλημα των σχολείων και η ΕΑΠ

Αναφορικά με το καταστατικό της ΕΑΠ, το άρθρο 15, απαγόρευε την διάθεση κονδυλίων από το κεφάλαια της για φιλανθρωπικούς σκοπούς και για να ιδρυθούν σχολεία. Ο μόνος λόγος που θα χρησιμοποιούσε τα κονδύλια της, ήταν για να αποκατασταθούν οι πρόσφυγες σε έργα παραγωγικά και για να τους ενισχύσει με τα απαραίτητα αγαθά για τα προς το ζην. Οι πρόσφυγες όμως, από την πρώτη στιγμή που έφτασαν στην πατρίδα, ζήτησαν, πέρα από τη στέγη και την παροχή πρώτων αναγκών, την ίδρυση των σχολείων. Έτσι, τον Οκτώβριο του 1924, τροποποιήθηκε το άρθρο του καταστατικού της ΕΑΠ και προχώρησε και επισήμως στην ανέγερση σχολικών μονάδων. Ας μην ξεχνάμε, πως κύριο μέλημα των προσφύγων στην Μικρά Ασία, ήταν να μορφώσουν τα παιδιά τους. Ήθελαν να έχουν τους ίδιους στόχους και σκοπούς, ακόμα και στην Ελλάδα. Δεν θα άλλαζαν τρόπο ζωής, λόγω του ξεριζωμού.

⁸⁵ Α. Ι. Αιγίδης, *Η Ελλάδα χωρίς τους πρόσφυγες*, Αθήνα 1934, σ. 35.

⁸⁶ Σ. Πελαγίδης, *ό. π.*, σ. 135-136.

Επιθυμούσαν να ζήσουν, όπως και πριν, αξιοπρεπώς στέκοντας μόνοι τους στα πόδια τους⁸⁷.

4.4. Η δημιουργία του Οργανισμού Ταπητουργίας με την σημαντική βοήθεια της ΕΑΠ

Σημαντικό είναι να αναφέρουμε στο σημείο αυτό, πως η ανάπτυξη της ταπητουργίας ήταν πασίγνωστη στην Ανατολή, όμως για τους Έλληνες ήταν άγνωστη και ήταν αποκλειστικά προσφυγική δραστηριότητα των αστών κατοίκων. Στη συγκεκριμένη δραστηριότητα, ο μεγαλύτερος αριθμός εργατών ήταν κατά κύριο λόγο γυναίκες. Έτσι, το 1928 11.000 προσφυγοπούλες στην Ελλάδα ασχολούνταν με τη βιοτεχνία των ταπήτων. Η βιοτεχνία είχε στην διάθεσή της 5.600 αργαλειούς και η ετήσια παραγωγή ξεπερνά τα 250.000 τετραγωνικά μέτρα υφαντά, τα οποία εξάγονται στο εξωτερικό. Στο συμβούλιο της ΕΑΠ, αποφασίστηκε να διατεθεί το ποσό των 100.000 λιρών Αγγλίας για να ενισχυθεί η βιομηχανία, που σύμφωνα με το πρωτόκολλο της Γενεύης, ανήκει στις παραγωγικές απασχολήσεις. Αξίζει να τονίσουμε πως μέσα από τη βιομηχανία της ταπητουργίας γνώρισε μεγάλη άνθηση η οικονομική ζωή του τόπου. Εντούτοις, αυξήθηκε και η παραγωγική απασχόληση, αφού εργαζόνταν σε αυτό χιλιάδες εργάτες άνδρες και γυναίκες. Έτσι το εθνικό εισόδημα ανά έτος ενισχύθηκε κατά 500.000 λίρες Αγγλίας, μόνο από τον τομέα της ταπητουργίας. Για τον λόγο αυτό, αποφασίστηκε να ιδρυθεί Αυτόνομος Οργανισμός Ελληνικής Ταπητουργίας, με νόμο στις 11 Μαΐου 1929. Ο Οργανισμός θέσπισε δικό του κανονισμό και διοίκηση. Οι πόροι που εξευρέθηκαν για τον Οργανισμό αυτό είναι οι 100.000 λίρες Αγγλίας που διέθεσε η ΕΑΠ ως δάνειο για 15 χρόνια χωρίς τόκο, οι κρατικές χορηγίες, οι περιουσίες και τα εισοδήματα που διέθετε ο ίδιος ο Οργανισμός. Η λειτουργία του ξεκίνησε το 1930 και πρώτο μέλημα του ήταν να ερευνήσει τις συνθήκες λειτουργίας όσον αφορά την ταπητουργία στην Ελλάδα έως εκείνη την περίοδο. Ανακάλυψαν λοιπόν, πως έως τις 15 Οκτωβρίου 1929, σε όλη την Ελλάδα υπήρχαν 154 εργαστήρια ταπητουργίας, με 10-200 αργαλειούς και οι εργάτριες κατάγονταν, στο μεγαλύτερο ποσοστό τους, από περιοχές της Μικράς Ασίας, όπως το Ικόνιο, τη Σεβάστεια, την Καισάρεια και άλλες. Από το 1925 έως το 1929, η ποσότητα των υφαντών εξαιρετικής ποιότητας, που είχαν μεγάλη ζήτηση ειδικότερα στην Αμερικανική αγορά, ήταν 635.000 τετραγωνικά μέτρα. Ο Οργανισμός λειτούργησε αρκετά έξυπνα, αφού φρόντισε να μειωθεί η δαπάνη των πρώτων υλών, αλλά και τα

⁸⁷ Σ. Πελαγίδης, *ό. π.*, σ. 151.

έξοδα εργασίας. Επιπλέον, ξεκίνησε την διαφήμιση της Ελληνικής ταπητουργίας, αφού συμμετείχε σε διεθνείς εκθέσεις και οργάνωσε την μόνιμη έκθεση στην Αθήνα. Βέβαια, ας μην ξεχνάμε, πως και η ΕΑΠ είχε οργανώσει ανάλογες εκθέσεις Γεωργικών και βιομηχανικών προσφυγικών προϊόντων και συμμετείχε στις Διεθνείς Εκθέσεις Θεσσαλονίκης, όπως επίσης είχε οργανώσει και ειδικό μόνιμο περίπτερο στη Γενεύη⁸⁸.

4.5. Η διάλυση της ΕΑΠ

Εφόσον εξαντλήθηκαν τα κονδύλια που διέθετε η ΕΑΠ, από το 1929 μπαίνει πλέον στην περίοδο της διάλυσης της παρόλο που το έργο της δεν ολοκληρώθηκε ποτέ, αφού υπήρχαν ακόμα οικογένειες προσφύγων που δεν είχαν αποκατασταθεί. Τη συνέχεια του έργου της ΕΑΠ, θα αναλάβει να διεκπεραιώσει η κυβέρνηση Βενιζέλου, καθώς και να μεριμνήσει για την αγροτική και αστική αποκατάσταση. Η διαδικασία αυτή, διενεργήθηκε κλιμακωτά σε τρεις περιόδους. Σχετικά με την πρώτη περίοδο, που χρονολογείται από το δεύτερο μισό του 1929, οι υπηρεσίες της ΕΑΠ, που μεταβιβάστηκαν στην κυβέρνηση Βενιζέλου, είναι οι υγειονομικές που εγκαταστάθηκαν στη Μακεδονία και περιλαμβάνουν 59 αστυίατρεία, 145 φαρμακοποιούς, χημικούς και άλλους ειδήμονες στον τομέα της περίθαλψης. Πιθανότατα, η μεταβίβαση έγινε στα τέλη του 1929, ενώ την ίδια περίοδο η κυβέρνηση, ερευνούσε το σχέδιο καταπολέμησης της φυματίωσης, το οποίο οργάνωσε η υγειονομική αποστολή της Κοινωνίας των Εθνών. Επιπλέον, μεταβιβάστηκαν στην κυβέρνηση οι γεωργικές και κτηνιατρικές υπηρεσίες με τα αγροκτήματα και τα ιπποστάσια, καθώς και προσωπικό από 411 αγροτικούς και κτηνιατρικούς υπαλλήλους και γραφείς. Επιπροσθέτως, μεταβιβάστηκε η υπηρεσία επιθεώρησης αγροτικών συνδικάτων, η υπηρεσία μηχανικής καλλιέργειας και η υπηρεσία αρδεύσεων. Στη συνέχεια, αποδεσμεύτηκαν οι γεωπόνοι, οι τεχνικοί και οι κτηνίατροι που είχαν παραχωρηθεί από την πολιτεία στην ΕΑΠ.

Όσον αφορά τη δεύτερη περίοδο που ξεκίνησε το 1930, ξεκίνησε ο τερματισμός των εποικιστικών υπηρεσιών. Πιο συγκεκριμένα, οι προμήθειες εφοδίων και ζώων και η ανέγερση αποθηκών, εφόσον δεν υπήρχαν περαιτέρω κονδύλια, δεν θα υφίστατο η λειτουργία τους. Ακόμη, η τεχνική υπηρεσία ανοικοδόμησης, σπιτιών μειώθηκε σταδιακά. Η υπηρεσία υδροδότησης, οι εργασίες της οποίας δεν θα ολοκληρώνονταν έως την Άνοιξη του 1930, τερματίστηκε και το αστικό τμήμα με τις υπηρεσίες του, δεν

⁸⁸ Σ. Πελαγίδης, *ό. π.*, σ. 30-31.

θα ήταν δυνατό να ολοκληρωθεί ως τον Ιούνιο του 1930. Παράλληλα, οι υπηρεσίες προσωπικού και εγγράφων δεν επιτρεπόταν να σταματήσουν, αν δεν ολοκληρώνονταν οι εργασίες τους. Η Επιτροπή είχε δώσει οδηγίες στις υπηρεσίες εφοδίων των προσφύγων, ώστε να διαθέσουν το γρηγορότερο δυνατό τα κονδύλια τους, για να καταφέρουν να κλείσουν μέσα στις προθεσμίες οι εργασίες τους.

Η τελευταία περίοδος χρονολογείται στο δεύτερο μισό του 1930, όπου και παρατηρείται η πλήρης εκκαθάριση της περιουσίας της ΕΑΠ και η οριστική διάλυση της. Παρόλα αυτά, υπάρχουν αρκετές εργασίες που δεν έχουν ολοκληρωθεί, όπως η μεταβίβαση στην ΕΑΠ με τίτλους κυριότητας όλων των χωραφιών που της παραχωρήθηκαν από την κυβέρνηση, η καταμετρήσεις, οι διανομές και οι εκτιμήσεις χωραφιών και οικοπέδων, το άνοιγμα ενός ξεχωριστού λογαριασμού, στο οποίο θα εγγραφούν τα ποσά του χρέους και της αποζημίωσης κάθε δικαιούχου πρόσφυγα. Η ΕΑΠ, προσπαθεί να βρει μία λύση εκκαθάρισης, η οποία θα εγκρίνεται από την Κοινωνία των Εθνών. Το σχέδιο αφορά καταμετρήσεις, τελικές διανομές και εκτιμήσεις των οικοπέδων των αγροτών, αλλά και των αστών προσφύγων, τους λογαριασμούς και τις εισπράξεις των χρεών.

Η μεταβίβαση χωραφιών ορισμένης κατηγορίας, όπως τα απαλλοτριωμένα, τα επιταγμένα ή του Αγίου Όρους, ήταν πολύ δύσκολο να διευθετηθεί, διότι η κυβέρνηση αδυνατεί να πράξει τα δέοντα στο συγκεκριμένο ζήτημα, χωρίς να βλάψει συμφέροντα. Εντούτοις, μέχρι τον Αύγουστο του 1929, έγιναν ως εξής, οι αλλαγές στις υπηρεσίες της ΕΑΠ όσον αφορά το σχέδιο εκκαθάρισης της. Στη Γενική Διεύθυνση εποικισμού Μακεδονίας, έχουν καταργηθεί τα τμήματα εγκαταστάσεως, εφοδίων, στατιστικής, τεχνών και επαγγελματών και οι εναπομείναντες εργασίες των συγκεκριμένων τμημάτων, έχουν δοθεί σε άλλα τμήματα για διεκπεραίωση. Τέσσερις προϊστάμενοι τμημάτων και 14 υπάλληλοι της κεντρικής υπηρεσίας έχουν απολυθεί, σύμφωνα με απόφαση της Επιτροπής⁸⁹. Οι υπάλληλοι που απολύθηκαν αποζημιώνονται με μισθό δύο μηνών. Σχετικά με τη διεύθυνση εποικισμού Παλιάς Ελλάδας, Ηπείρου και Νησιών, το γραφείο Αττικής και Βοιωτίας στην Αθήνα συγχωνεύτηκε με το αγροτικό τμήμα της ΕΑΠ. Έως τα τέλη του 1929, δεν ολοκληρώθηκε η μεταβίβαση των αγροτικών, κτηνιατρικών υπηρεσιών προτύπων κτημάτων και σταθμών, στο νησί της Κρήτης, όπως το ίδιο συνέβη με υγειονομικές υπηρεσίες της ΕΑΠ, ενώ τα καθήκοντα του Γενικού Επιθεωρητή Κρήτης ξανά δόθηκαν στην κυβέρνηση.

⁸⁹ Σ. Πελαγίδης, *ό. π.*, σ. 219-220.

4.6. Μια αποτίμηση για το έργο της ΕΑΠ

Η ΕΑΠ σε μεγάλο βαθμό πέτυχε τους στόχους της. Το γεγονός ότι ήταν ανεξάρτητος οργανισμός υπό διεθνή έλεγχο, και δεν έλαβε ενεργό ρόλο στα πολιτικά δρώμενα της χώρας, με δικά του κεφάλαια έπαιξε σημαντικό ρόλο στην επιτυχία του έργου της. Επιπλέον είχε άριστη οργάνωση όσον αφορά την διοίκηση και την καλή διοικητική οργάνωση, καθώς επίσης και στην διανομή των εργασιών σε επιμέρους υπηρεσίες, οι σημαντικότερες από τις οποίες ήταν οι Υπηρεσίες Εποικισμού, Κτηματογραφήσεως, Μηχανικής Καλλιέργειας, Προτύπων Αγρών και Ταμείου. Τα προβλήματα που κλήθηκε να αντιμετωπίσει συνδέονται με τη διαμάχη ντόπιων και προσφύγων και την άδικη διανομή κτημάτων σε πρόσφυγες και ντόπιους που πολλές φορές είχαν αδιευκρίνιστα όρια. Συχνές ήταν οι μικρές και μεγάλες απάτες δικαιούχων των επιτήδειων, που καταπάτησαν ή μετέφεραν τα ορόσημα της γης, τυχοδιωκτών εμφανίζονταν ως ειδικοί τοπογράφοι και χρηματίζονταν καθώς και πολλών που εκμεταλλεύονταν τους πρόσφυγες. Η ΕΑΠ δεν είχε πάντα στη διάθεσή της ένα ειδικευμένο προσωπικό και το έργο της γινόταν δυσκολότερο λόγω αυτών των παραγόντων. Κάθε απόφαση της έπρεπε να εγκρίνεται από τον Υπουργό Γεωργίας. 23 πολιτικοί εκτέλεσαν χρέη υπουργού Γεωργίας μεταξύ Ιανουαρίου 1924 και Δεκεμβρίου 1931⁹⁰. Κάθε φορά που άλλαζε ένας υπουργός θεωρούνταν δεδομένο, ότι δεν δεσμευόταν από τις αποφάσεις των προηγούμενων. Συνεπώς η ΕΑΠ, έπρεπε να τον ενημερώνει κάθε φορά για τις εκκρεμείς υποθέσεις και για το έργο που είχε συντελεστεί και αυτό καθυστερούσε την προσφυγική αποκατάσταση. Επίσης σε ορισμένες περιπτώσεις δεν επιτεύχθηκε, όπως για την εγκατάστασή τους σε περιοχές όπου ήταν παρόμοιες με αυτές που άφησαν, με σκοπό να κάνουν καλλιέργειες που είχαν ειδικευθεί για να είναι πιο παραγωγικοί, έλειπαν κατάλληλες γεωγραφικές μελέτες από το ελληνικό κράτος που θα κατεύθυναν τους υπαλλήλους της ΕΑΠ. Η αυτονομία της ΕΑΠ καταγγέλθηκε ως υπερβολική από το τμήμα της κοινής γνώμης και του πολιτικού κόσμου με αποτέλεσμα η ΕΑΠ να χαρακτηριστεί «κράτος εν κράτει» που προέβαινε σε αυθαίρετες πρακτικές. Οι καταγγελίες εις βάρος των υπαλλήλων της για απάτες και κακοδιαχείριση, αποτέλεσαν αιτία για τη διεξαγωγή συζητήσεων στη Βουλή το Μάιο του 1925 και τη διοργάνωση έκτακτου προσφυγικού συνεδρίου το καλοκαίρι του 1925, με παράλληλη παραπομπή στελεχών της ΕΑΠ στη δικαιοσύνη.

⁹⁰ Α. Ψαρομήλιγκος – Β. Λάζου, *ό. π.*, σ. 68-69.

Παρά το γεγονός ότι οι περισσότεροι αγρότες πρόσφυγες εγκαταστάθηκαν σε χωράφια, είχαν αποκτήσει κάποια αυτάρκεια, που όμως δεν σήμαινε ότι δεν υπήρχαν και οι άλλοι που ζητούσαν γεωργικά εργαλεία και κονδύλια για να καλυτερέψουν τη θέση τους και να επιβιώσουν με δικά τους μέσα. Αν η ΕΑΠ είχε παραμείνει στις αρμοδιότητες που της είχαν τεθεί εξ αρχής, δηλαδή μόνο στην αγροτική αποκατάσταση σίγουρα θα ήταν διαφορετικά. Δεν ήταν δυνατόν όμως, να μην προχωρήσει και στην ανάληψη καθηκόντων, τα οποία προβλέπονταν από τον κανονισμό της, αντιθέτως η ευθύνη ήταν της πολιτείας, η οποία και δεν ανταποκρίθηκε στο ύψος των περιστάσεων. Αναφερόμαστε στην αστική αποκατάσταση ως επί το πλείστον, δηλαδή εξασφάλιση στέγης. Παρά το γεγονός πως το έργο της ΕΑΠ δεν ολοκληρώθηκε, σταμάτησε η ενίσχυσή της με κονδύλια και ξεκίνησε σιγά-σιγά να διαλύεται. Συνολικά 270.000 οικογένειες 145.000 αγροτικές και 125.000 δαπανήθηκαν 13.400.000 λίρες, περίπου 79 λίρες ανά οικογένεια. Το κόστος συντήρησης 1.700.000 λίρες, από το ποσό που προαναφέραμε, δηλαδή 10 λίρες ανά οικογένεια. Το σημαντικότερο όλων, είναι πως η ΕΑΠ, έχει χρεώσει τον αγρότη πρόσφυγα, μόνο με το κόστος της ανέγερσης της οικίας του, την αξία των κτημάτων και τις ενισχύσεις σε είδος και χρήμα. Οι ενέργειες αυτές της Επιτροπής, απέδειξαν πως η εμπιστοσύνη των προσφύγων προς τη ΕΑΠ, δεν πήγε στράφη και είναι αδιαμφισβήτητη⁹¹.

⁹¹ Σ. Πελαγίδης, *ό. π.*, σ. 418-419.

Επίλογος

Συνοψίζοντας, θα ήταν σημαντικό να αναφέρουμε τη συμβολή των προσφύγων στην Ελλάδα σε ποικίλους τομείς. Η άφιξη των προσφύγων στη χώρα αποτέλεσε σημαντικό παράγοντα στην αύξηση του πληθυσμού που συνέβαλαν με την υψηλή γεννητικότητα, αφού το 1930 έφτασε 30,7 και το 1931, 31,4 γεννήσεις στους 1000 κατοίκους. Σχετικά με τον οικονομικό τομέα, η αγροτική και η βιομηχανική άνθιση της Ελλάδας οφείλεται κατά κύριο λόγο στους πρόσφυγες. Το επίπεδο ζωής βελτιώθηκε λόγω της εργασίας των προσφύγων και την οικονομική τους δραστηριότητα. Αναφέραμε και πρωτύτερα, πως η Εταιρεία Αποκατάστασης Προσφύγων προώθησε την ίδρυση αγροτικών συνεταιρισμών και στα τέλη του 1927 από τους 4.481 γεωργικούς συνεταιρισμούς ή 890 ήταν αμιγώς προσφυγικοί, από τους οποίους 656 στη Μακεδονία και 234 τη Θράκη. Στην Παλαιά Ελλάδα η συμβολή των προσφύγων στους συνεταιρισμούς ήταν ακόμη σε πρώιμο στάδιο. Τα μέλη των συνεταιρισμών στη Μακεδονία έφτασαν τα 44.815.

Η συνεισφορά των προσφύγων υπήρξε σημαντική στη γεωργία, την αλιεία και το εμπόριο. Η αγροτική μεταρρύθμιση του 1927 πραγματοποιήθηκε το 1922. Την θέση των τσιφλικιών πήρε η οικογενειακή γεωργία. Το 1930 το 80% των γεωργικών επιχειρήσεων ήταν υπό την διεύθυνση των ίδιων των γεωργών και οι ιδιοκτησίες ήταν έκτασης 30 έως 100 στρεμμάτων εκάστη. Πριν την Ανταλλαγή των πληθυσμών, η κυριότερη καλλιέργεια στη χώρα ήταν των δημητριακών. Πλέον αναπτύχθηκε η καπνοκαλλιέργεια και η αμπελοκαλλιέργεια, η ελαιοκομία, η σηροτροφία και η καλλιέργεια λαχανικών καθώς και η κτηνοτροφία κυρίως στην εκτροφή βοοειδών που έως τότε δεν ήταν συνήθης στην Ελλάδα. Ιδιαίτερα στη Νέα Ιωνία Αττικής, ο προσφυγικός κόσμος ήλεγχε την εριουργία, την ταπητουργία, τη βαμβακουργία και τη μεταξουργία. Η βιομηχανική παραγωγή ευνοήθηκε λόγω της φτηνής εργατικής δύναμης των προσφύγων. Δημιουργήθηκαν μικρά εργοστάσια που δεν υπερέβησαν το πλαίσιο της οικοτεχνίας και είχαν βασικό σκοπό την κάλυψη βραχυπρόθεσμων αναγκών, όπως την απασχόληση των γυναικών, όμως η οικονομική κρίση του 1929 έπληξε μεγάλο μέρος των συγκεκριμένων επιχειρήσεων. Η παραγωγή οικοδομικών υλικών και πολλές μονάδες επεξεργασίας δερμάτων, παραγωγής ενδυμάτων και προϊόντων της αλευροβιομηχανίας άνθισαν μετά την άφιξη των προσφύγων.

Επιπλέον, σημαντική ήταν η συνεισφορά των προσφύγων στην αναβάθμιση της χώρας. Αξίζει να αναφέρουμε μερικά από τα πιο σημαντικά ονόματα των τεχνών και

των γραμμάτων, όπως ο Παύλος Καρολίδης που ήταν ιστορικός από την Καππαδοκία, ο Χρυσόστομος Παπαδόπουλος Αρχιεπίσκοπος Αθηνών από την Μάδυτο της Ανατολικής Θράκης, ο Ιωάννης Συκουτρής από την Σμύρνη διακεκριμένος φιλόλογος, Γιώργος Τενεκίδης καθηγητής Παντείου, ο Κωνσταντίνος Τρυπάνης από την Άδανα καθηγητής στο πανεπιστήμιο της Οξφόρδης, ο Βασίλης Τατάκης από την Άνδρο που μεγάλωσε στη Σμύρνη καθηγητής φιλοσοφίας είναι μερικά από τα πιο σημαντικά ονόματα που συνέβαλαν και διακρίθηκαν στον τομέα των γραμμάτων. Στη δημοσιογραφία και τη λογοτεχνία αναφέρονται ο Παντελής Καψής που ήταν δημοσιογράφος από την Ερυθραία, ο Σολομωνίδης Χρήστος από τη Σμύρνη δοκιμογράφος, ο Τάσος Αθανασιάδης δοκιμογράφος, ο Στέφανος Ξένος δημοσιογράφος από τη Σμύρνη, ο Ιωάννης Μελάς ιστοριοδίφης από το Μεσοχώρι Βιθυνίας, ο Νίκος Καραράς λαογράφος από τον Μπουρνόβα. Θα ήταν σημαντική παράλειψη αν δεν αναφέραμε τον σπουδαίο λογοτέχνη Γιώργο Σεφέρη από τη Σμύρνη, τον Ηλία Βενέζη από το Αϊβαλί, τον Τάσο Λιγνάδη από τη Σμύρνη ο οποίος ήταν κριτικός, η Διδώ Σωτηρίου συγγραφέας από το Αϊδί, ο Κοσμάς Πολίτης ο οποίος έζησε στη Σμύρνη.

Στον κόσμο της τέχνης υπάρχει πληθώρα ονομάτων όπως ο Φώτης Κόντογλου ζωγράφος από το Αϊβαλί, η Άννα Κινδύνη από τη Νέα Φώκαια χαράκτρια, ο Γιάννης Βαλαβανίδης από την Καππαδοκία ζωγράφος, ο Διαμαντής Διαμαντόπουλος ζωγράφος από τη Μαγνησία. Στο χώρο του θεάτρου και της μουσικής ξεχωρίζουν, η Κυβέλη Ανδριανού-Θεοδωρίδη από τη Σμύρνη, ο Μανώλης Καλομοίρης μουσικολόγος Ακαδημαϊκός συνθέτης από την Σμύρνη, ο Πέλος Κατσέλης σκηνοθέτης από το Ναζλί της Μικράς Ασίας. Ακόμη υπήρξαν πολλοί στρατιωτικοί, διπλωμάτες και υπουργοί, όπως ο στρατηγός Λεωνίδας Παρασκευόπουλος από την Σμύρνη, ο Μάριος Ζαφειρίου διπλωμάτης από τη Σμύρνη, ο Απόστολος Ορφανίδης υπουργός από την Σμύρνη, ο Νίκος Ζαχαριάδης γραμματέας του Κ.Κ.Ε από την Αδριανούπολη, ο Μάρκος Βαφειάδης από τη Θεοδοσία της Μικράς Ασίας.

Στον αθλητικό χώρο διακρίθηκαν πρόσφυγες όπως ο Δημήτριος Δάλλας από την Σμύρνη ο οποίος ήταν και από τους ιδρυτές της ομάδας του Πανιωνίου, ο Δημήτριος Μαρσέλος ιδρυτής του συλλόγου Απόλλων.

Ανώτατοι κληρικοί υπηρέτησαν στο Πατριαρχείο Αλεξανδρείας, ο Πατριάρχης Χριστόφορος Δανηλίδης καταγόταν από την Ανατολική, ο Αρσένιος με καταγωγή από την πόλη των Αλατσάτων διετέλεσε Μητροπολίτης Ηλιουπόλεως.

Ένας από τους πιο σημαντικούς τομείς που διέπρεψαν πρόσφυγες, ήταν αυτός της μουσικής καθώς υπήρξε αφορμή για τη διάσωση της πνευματικής κληρονομιάς τους με τη δραστηριότητα της μουσικολόγου Μέλπως Λογοθέτη-Μερλιέ, μέσω της ηχογράφησης των δημοτικών μας τραγουδιών. Δημιουργήθηκε το Αρχείο Προφορικής Παράδοσης του Κέντρου Μικρασιατικών Σπουδών με 150.000 χειρόγραφες σελίδες. Το πιο αντιπροσωπευτικό δείγμα της παράδοσης των Μικρασιατών υπήρξε ο «αμανές», τραγούδι που ανάγεται στα αρχαία ελληνικά σκόλια. Τα τραγούδια των προσφύγων ακολουθούσαν την πορεία τους. Όπως αυτοί εντάχθηκαν σταδιακά στην ελληνική κοινωνία, με τον ίδιο τρόπο και η μουσική τους προσδιόρισε την εξέλιξη του λαϊκού τραγουδιού. Οι χοροί της Δυτικής και Νότιας Μικράς Ασίας, όπως καρσιλαμάδες, ζειμπέκικα και τσιφτετέλια άσκησαν σημαντική επίδραση στη νέα χώρα. Το λαϊκό τραγούδι με τη μορφή του ρεμπέτικου αποτελούσε για τους πρόσφυγες έκφραση του σαρκασμού τους, προς έναν υποκριτικό κόσμο και τις αξίες που αυτός εκφράζει. Σε κάποιες περιοχές όπως η Σκιάθος, όπου κατέφυγαν πρόσφυγες από Τσεσμέ, φέρνοντας μαζί τους ούτια, κανονάκια και σαντούρια, παρά το γεγονός ότι οι κάτοικοι της Σκιάθου θεωρούσαν τους πρόσφυγες «ελαφρόμυαλους» τραγουδούσαν και γλεντούσαν μαζί τους και θαύμαζαν τους αμανέδες τους. Η αντιπαράθεση γηγενών προσφύγων άρχισε σταδιακά να εξομαλύνεται. Η ρεμπέτικη θεματολογία αγαπήθηκε από τους περισσότερους Έλληνες που εξέφραζε το στοιχείο της φαντασίας που ενυπάρχει στο λαϊκό πολιτισμό. Έπειτα από τη δεκαετία του 1950, τα λαϊκά ρεμπέτικα απέκτησαν ευρύ κοινό και μάλιστα από όλες τις κοινωνικές βαθμίδες, με την εισαγωγή από τον Τσιτσάνη δυτικών αρμονιών αλλά και παραλλαγών ινδικών σκοπών. Τα τραγούδια ήταν στην κλίμακα της βυζαντινής μουσικής. Εντοπίζονται επιδράσεις στο φαγητό, στις ατομικές συνθήκες καθαριότητας, του καλλωπισμού και στην αστική ζωή. Έτσι οι Έλληνες, πρόσφυγες και γηγενείς, στην πορεία των χρόνων διέγραψαν τις όποιες διαφορές τους και συμβίωσαν αρμονικά. Ο λαϊκός πολιτισμός, ο χορός, η μουσική, το τραγούδι, η ενδυμασία, η μαγειρική, τα ήθη και τα έθιμα των Μικρασιατών, εμπλούτισαν την ελληνική λαϊκή παράδοση και την ανέπτυξαν⁹².

Κλείνοντας επιθυμώ να τονίσω, πόσο τραγικά ξεριζώθηκαν οι συγκεκριμένοι άνθρωποι αυτοί. Κλήθηκαν σε σύντομο χρονικό περιθώριο να εγκαταλείψουν βίαια τα σπίτια τους, τους ανθρώπους τους και πολλοί από αυτούς έχασαν τις οικογένειές τους ή ακόμα χειρότερα και την ίδια τους την ζωή τους, αφού ήταν άοπλοι σε έναν αγώνα

⁹² Ι. Χρ. Ιακωβίδης, *ό. π.*, σ. 144-149.

άδικο. Τα πλοία των συμμάχων θα μπορούσαν να έχουν βοηθήσει να σταματήσει αυτή η κτηνωδία με μια μόνο κίνηση. Όμως επέλεξαν να μείνουν αμέτοχοι θεατές σε αυτό το φρικτό θέαμα. Οι πρόσφυγες άφησαν ανεξίτηλο το σημάδι του στη νέα τους πατρίδα. Χρέος όλων μας είναι να μεταλαμπαδεύσουμε την ιστορία τους στις επόμενες γενιές.

Πηγές και Βιβλιογραφία

A. Πηγές

1. Εφημερίδες

ΓΑΚ, Αρχείο Εθνικού Ορφανοτροφείου Αρρένων Καλαμάτας, φάκ. 71, διαθέσιμο στο:
<http://arxiomnimon.gak.gr/browse/resource.html?tab=01&id=521883>
 (προσπέλαση: 10.09.2022)

Εφημερίδα Σημαία, 21/09/1922.

Εφημερίδα Σημαία, 23/10/1922.

Εφημερίδα Σημαία, 29/11/1922.

2. Διαδικτυακές Πηγές

Ζαφείρης Χ., «10 Νοεμβρίου 1916. Ο Βενιζέλος κηρύσσει τον πόλεμο κατά της Βουλγαρίας-Γερμανίας», 2017, στην ιστοσελίδα: Thessmemory, διαθέσιμο στο:
<https://www.thessmemory.gr/%CF%83%CE%B1%CE%BD-%CF%83%CE%B7%CE%BC%CE%B5%CF%81%CE%B1/4-%CE%BD%CE%BF%CE%B5%CE%BC%CE%B2%CF%81%CE%AF%CE%BF%CF%85-1922-%CF%86%CE%B8%CE%AC%CE%BD%CE%BF%CF%85%CE%BD-%CE%BF%CE%B9-%CF%80%CF%81%CF%8E%CF%84%CE%BF%CE%B9-%CF%80%CF%81%CF%8C%CF%83%CF%86%CF%85%CE%B3/> (προσπέλαση: 02.10.2022)

Μαυρογορδάτο Γ. Θ., «Μύθοι και αλήθειες για τους πρόσφυγες του 1922», 2019, στην: LIFO, διαθέσιμο στην ιστοσελίδα:
<https://www.lifo.gr/culture/arxaiologia/mythoi-kai-alitheies-gia-toys-prosfyges-toy-1922> (προσπέλαση: 02.10.2022)

Παπαματθαίου Μ., «Μικρασιατική καταστροφή: Οι δρόμοι της προσφυγιάς μέσα από τα ιατρικά αρχεία», 2022, στην ιστοσελίδα: ΤΟ ΒΗΜΑ, διαθέσιμο στο:
<https://www.tovima.gr/2022/03/20/society/mikrasiatiki-katastrofi-oi-dromoi-tis-prosfygias-mesa-apo-ta-iatrika-arxeia/> (προσπέλαση: 02.10.2022)

B. Βιβλιογραφία

Αιγίδης Α. Ι., *Η Ελλάδα χωρίς τους πρόσφυγες*, Αθήνα 1934.

Αιλανός Μ., *Το έργο της ελληνικής περιθάλψεως*, Αθήνα 1921.

Αραμπατζή Χ. Α., *Προσφυγικοί οικισμοί στη Χαλκιδική κατά το πρώτο μισό του 20ου αιώνα*, Θεσσαλονίκη 2005.

Βεϊνόγλου Μ. – Βεϊνόγλου Φ., *Η εγκατάσταση των προσφύγων στην Ελλάδα, Κοινωνία Των Εθνών Γενεύη 1926*, Αθήνα 1997.

Γιαννακόπουλος Γ. Α., *Προσφυγική Ελλάδα*, Αθήνα 1992.

Δεληγιάννης Γ., *Η ανταλλαγή των πληθυσμών και η εγκατάσταση των Ελλήνων προσφύγων της Καππαδοκίας στη Μακεδονία*, Αθήνα 2001.

Ιακωβίδης Ι. Χρ., *Κωνσταντινουπολίτες, Αιγυπτιώτες, Μικρασιάτες και Πόντιοι στην Ελλάδα, πριν και μετά την άφιξη, ταυτότητα – ένταξη*, Αθήνα 2011.

Ιστορία του Ελληνικού Έθνους, τ. 15 (1978).

Ιστορία του Ελληνικού Έθνους, τ. 34 (2021).

Ιωαννίδης Ε. Μ., *Μικρασιάτες πρόσφυγες στην Εύβοια*, Χαλκίδα 2001.

Καραμανλή Κ. Α., *Ο Ελευθέριος Βενιζέλος και οι εξωτερικές μας σχέσεις 1928-1932*, Αθήνα 1995.

Κατσιαμπούρα Γ., *Ιστορία της Ελλάδας του 20ου αιώνα, ο Μεσοπόλεμος 1922-1940*, Αθήνα 2002.

Λάδης Φ., *Η Σπάρτη ανάμεσα σε τρεις αιώνες 1834-2002*, Αθήνα 2002.

Λαμψίδης Γ., *Οι πρόσφυγες του 1922 η προσφορά τους στην ανάπτυξη της χώρας*, Θεσσαλονίκη 1992.

Λοΐζος Δ. Ι., *Οι μεγάλες δυνάμεις, η μικρασιατική καταστροφή και η εγκατάσταση των προσφύγων στην Ελλάδα (1920-1930)*, Αθήνα 1994.

Μαραβελάκης Μ. – Βακαλόπουλος Α. Ε., *Οι προσφυγικές εγκαταστάσεις στην περιοχή της Θεσσαλονίκης*, Θεσσαλονίκη 1993.

Μαυρογορδάτος Γ. Θ., *1915 – Ο εθνικός διχασμός*, Αθήνα 2015.

Μελγκουνάκης Ε., *Βίβλος του Ελευθερίου Βενιζέλου, Η Ιστορία της Νεωτέρας Ελλάδος*, Αθήνα 1979.

Μηλίτση Ν., Θεοφιλοπούλου Α., Στεφανούρη Χ., *Προσφυγικοί Συνοικισμοί Καλαμάτας & Μεσσήνης*, Καλαμάτα 2008.

Μιτζάλης Ν. Β., *Η Πάτρα του μεσοπολέμου. Στεγαστική αποκατάσταση των προσφύγων και μεταλλαγές του αστικού χώρου*, Αθήνα 2006.

Μουρατίδης Σ., *Πρόσφυγες της Μικράς Ασίας, Πόντου και Ανατολικής Θράκης στην Κέρκυρα*, Αθήνα 2005.

Πελαγίδης Σ., *Η αποκατάσταση των προσφύγων στη Δυτική Μακεδονία (1923-1930)*, Θεσσαλονίκη 1994.

Πελαγίδης Σ., *Προσφυγική Ελλάδα (1913-1930) ο πόνος και η δόξα*, Θεσσαλονίκη 1997.

Πεπελάση Ι., *100 χρόνια Ελλάδα 1900-1949*, Αθήνα 1999, τ. 1.

Πετσάλης Α. Ν., *Η δημοσιονομική αντιμετώπιση του προσφυγικού ζητήματος*, Αθήνα 1930.

Πρακτικά επιστημονικών συμποσίων, *Ο ξεριζωμός και η άλλη πατρίδα οι προσφυγοπόλεις στην Ελλάδα*, στο: *Καταγραφή και χαρτογράφηση των προσφυγικών οικισμών στον ελληνικό χώρο από το 1821 έως σήμερα*, από Α. Καραμούζη, Αθήνα 1999.

Ρήγος Α., *Τα κρίσιμα χρόνια 1922-1935*, Αθήνα 1995, τ. 1.

Ριζάκης Κ. Θ. κ.α, *Πάτρα από την αρχαιότητα έως σήμερα*, Αθήνα 2005.

Ροδάς Μ., *Πως να βλέπω την Ελλάδα (Πελοπόννησος-1925)*, Αθήνα 1927.

Σβορώνος Ν. Γ., *Επισκόπηση της νεοελληνικής ιστορίας*, Αθήνα 2007.

Τσιτσελίκης Κ., *Η ελληνοτουρκική ανταλλαγή των πληθυσμών, πτυχές μιας εθνικής σύγκρουσης*, Αθήνα 2006.

Υπουργείο Εθνικής Οικονομίας – Γενική Στατιστική Υπηρεσία της Ελλάδος, *Στατιστικά Αποτελέσματα της Απογραφής του πληθυσμού της Ελλάδος της 15-16 Μαΐου 1928*, Αθήνα 1933.

Υπουργείον Εθνικής Οικονομίας – Διεύθυνσις Στατιστικής, *Πληθυσμός του Βασιλείου της Ελλάδος κατά την απογραφή της 19 Δεκεμβρίου 1920*, Αθήνα 1921.

Χρήστου Θ., *Από την Εθνοσυνέλευση της Επιδαύρου (1821) έως την ενσωμάτωση της Δωδεκανήσου (1947)*, Αθήνα 1999.

Χρήστου Θ., *Τα σύνορα του ελληνικού κράτους και οι διεθνείς συνθήκες (1830-1947)*, Αθήνα 1999.

Ψαρομήλιγκος Α. –Λάζου Β., *Η ιστορία της Μικράς Ασίας, Οι πρόσφυγες στην Ελλάδα, εγκατάσταση και ενσωμάτωση*, Αθήνα 2011.

Παράρτημα



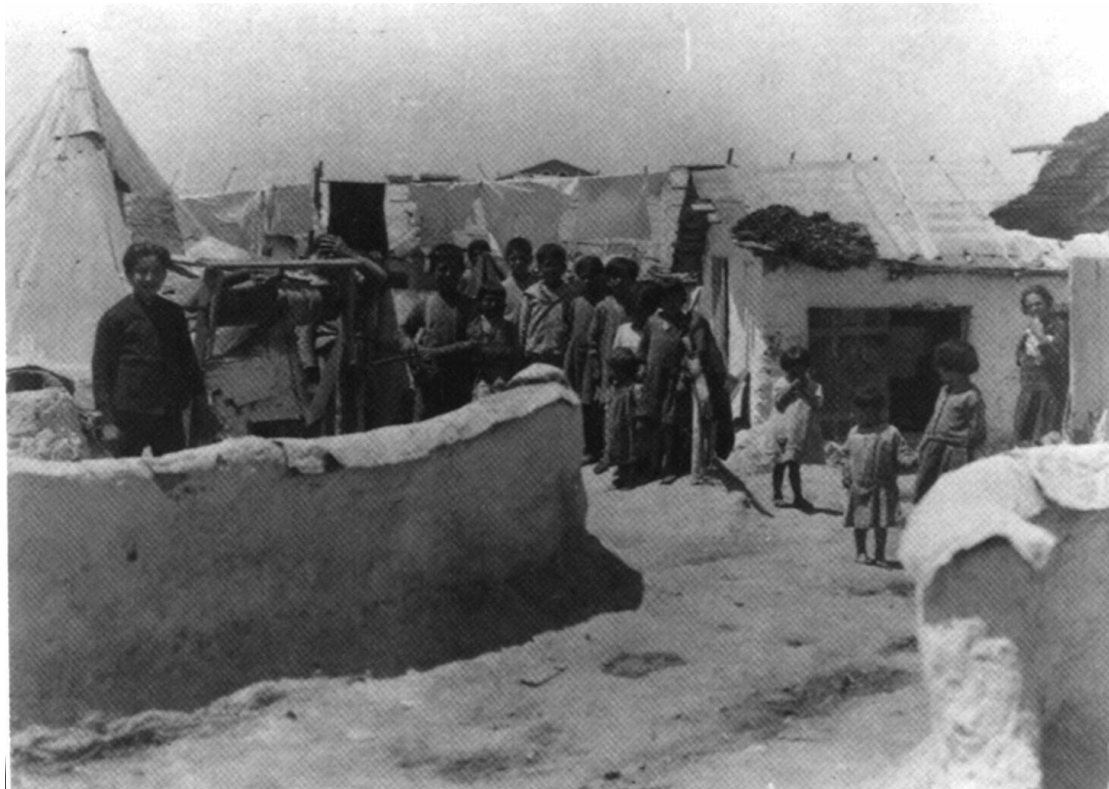
Εικόνα 1: Οι πρόσφυγες κατά την άφιξή τους φιλοξενήθηκαν ακόμα και σε θέατρα προκειμένου να βρεθεί προσωρινή λύση στέγασης⁹³.



Εικόνα 2: Το λοιμοκαθακτήριο της Καλαμαριάς⁹⁴.

⁹³ ΤΟ ΒΗΜΑ, <https://www.tovima.gr/2022/03/20/society/mikrasiatiki-katastrofi-oi-dromoi-tis-prosfygias-mesa-apo-ta-iatrika-arxeia/>, Προσπέλαση 2/10/2022.

⁹⁴ Σαν Σήμερα, <https://www.thessmemory.gr/%CF%83%CE%B1%CE%BD-%CF%83%CE%B7%CE%BC%CE%B5%CF%81%CE%B1/4-%CE%BD%CE%BF%CE%B5%CE%BC%CE%B2%CF%81%CE%AF%CE%BF%CF%85-1922-%CF%86%CE%B8%CE%AC%CE%BD%CE%BF%CF%85%CE%BD-%CE%BF%CE%B9-%CF%80%CF%81%CF%8E%CF%84%CE%BF%CE%B9-%CF%80%CF%81%CF%8C%CF%83%CF%86%CF%85%CE%B3/>, Προσπέλαση 02/10/2022.



Εικόνα 3: Η προσωρινή στέγαση των προσφύγων σε πρόχειρες κατασκευές που τελικά έγιναν μόνιμες⁹⁵.



Εικόνα 4: Προσφυγικές εγκαταστάσεις στον Λαγκαδά Θεσσαλονίκης⁹⁶.

⁹⁵ Lifo, ό. π., Προσπέλαση 02/10/2022.

⁹⁶ Lifo, ό. π., Προσπέλαση 02/10/2022.



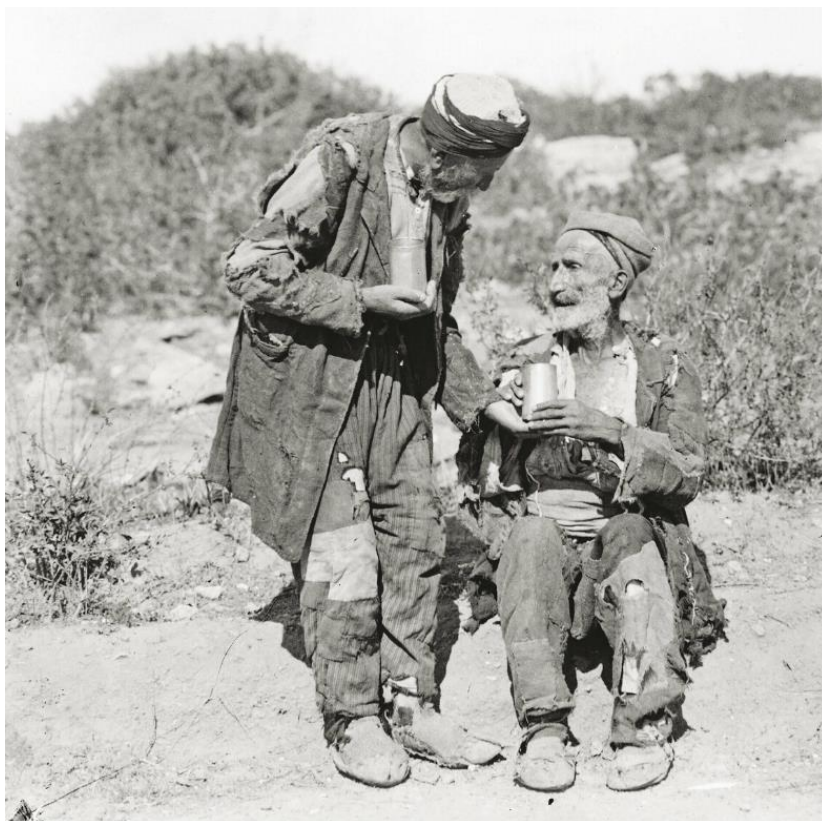
Εικόνα 5: Προσφυγικές προσωρινές εγκαταστάσεις γύρω από την Αθήνα⁹⁷.



Εικόνα 6: Οι πρόσφυγες στην προκουμαία της Σμύρνης ελπίζοντας να βρουν μια θέση σε κάποιο καράβι που θα τους μεταφέρει στη νέα πατρίδα μαζί με τα λιγοστά υπάρχοντά τους⁹⁸.

⁹⁷ Lifo, *ό. π.*, Προσπέλαση 02/10/2022.

⁹⁸ Η εφημερίδα των συντακτών, https://www.efsyn.gr/arheio/fantasma-tis-istorias/66128_anepithymitoi-prosfyges, Προσπέλαση 09/10/2022.



Εικόνα 7: Πρόσφυγες από την Μικρά Ασία, 1922⁹⁹.



Εικόνα 8: Προσφυγικός καταυλισμός στο Θησείο, Ναός του Ηφαίστου, Αθήνα 1922¹⁰⁰.

⁹⁹ Lifo, <https://www.lifo.gr/culture/arxaiologia/mythoi-kai-alitheies-gia-toys-prosfyges-toy-1922>, Προσπέλαση 02/10/2022.

¹⁰⁰ Lifo, *ό. π.*, Προσπέλαση 02/10/2022.



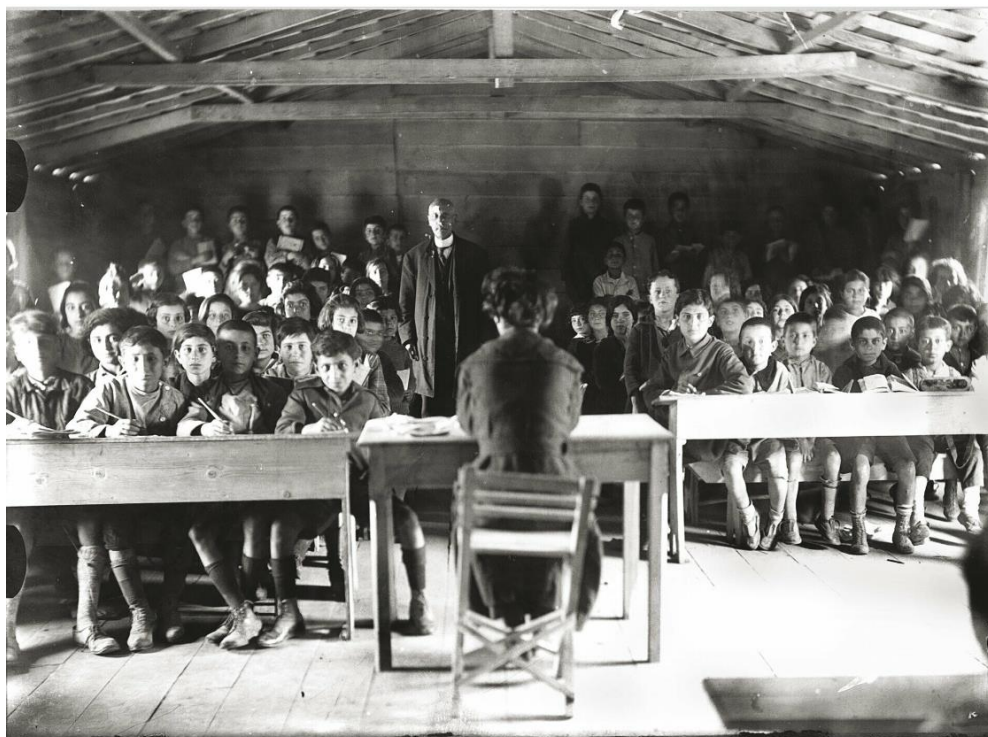
Εικόνα 9: Γυναίκες πρόσφυγες στον προσφυγικό καταυλισμό που στήθηκε στο Θησείο¹⁰¹.



Εικόνα 10: Εργάτριες σε βιοτεχνία κλωστοϋφαντουργίας¹⁰².

¹⁰¹ Lifo, ό. π., Προσπέλαση 02/10/2022.

¹⁰² Lifo, ό. π., Προσπέλαση 02/10/2022.



Εικόνα 11: Προσφυγόπουλα στο σχολείο στον προσφυγικό συνοικισμό του Βύρωνα¹⁰³.

¹⁰³ Lifo, ό. π., Προσπέλαση 02/10/2022.

Περίληψη

Η παρούσα διπλωματική εργασία, εξετάζει τα γεγονότα κατά την άφιξη των Μικρασιατών Προσφύγων, μετά την Μικρασιατική Καταστροφή, στην Ελλάδα. Περιγράφει τα γεγονότα όπως εξελίχθηκαν από την πυρκαγιά της Σμύρνης, έως την περίφημη Συμφωνία της Ανταλλαγής των Πληθυσμών και την ανασύνταξη του ελληνικού κράτους, προκειμένου να αντιμετωπίσει την νέα πραγματικότητα. Η εν λόγω έρευνα, πραγματεύεται την αποκατάσταση των προσφύγων στην ενδοχώρα, καθώς επίσης και τα προβλήματα που ταλάνιζαν την αποστολή αυτήν. Βασικό κομμάτι της εργασίας, αποτελεί το έργο της Επιτροπής Αποκατάστασης Προσφύγων (ΕΑΠ), αφού δεν θα μπορούσε να παραλειφθεί το τιτάνιο έργο της και η σπουδαία συνεισφορά της.