

ΜΕΤΑΠΤΥΧΙΑΚΕΣ ΣΠΟΥΔΕΣ ΓΙΑ



ΑΥΤΟΔΙΟΙΚΗΣΗ ΚΑΙ ΑΝΑΠΤΥΞΗ

**Τμήμα Πολιτικής Επιστήμης και Διεθνών Σχέσεων - Πανεπιστήμιο
Πελοποννήσου**

Τμήμα Οικονομικών Επιστημών - Δημοκρίτειο Πανεπιστήμιο Θράκης

Τμήμα Οικονομικών Επιστημών - Αριστοτέλειο Πανεπιστήμιο Θεσσαλονίκης

Τμήμα Οργάνωσης και Διοίκησης Επιχειρήσεων - Πανεπιστήμιο Πειραιά

Διαπανεπιστημιακό Διατμηματικό

Πρόγραμμα Μεταπτυχιακών Σπουδών

«Τοπική και Περιφερειακή Ανάπτυξη και Αυτοδιοίκηση»

**«Ο ρόλος των Κοινωνικών Συνεταιριστικών Επιχειρήσεων στην
Τοπική Ανάπτυξη»**

ΠΟΥΖΙΑΡΗ ΜΑΡΙΑ

Κόρινθος, Σεπτέμβριος 2016

Copyright © Μαρία Πουζιάρη, 2016.

Με επιφύλαξη παντός δικαιώματος. All rights reserved.

Απαγορεύεται η αντιγραφή, αποθήκευση και διανομή της παρούσας εργασίας, εξ ολοκλήρου ή τμήματος αυτής, για εμπορικό σκοπό. Επιτρέπεται η ανατύπωση, αποθήκευση και διανομή για σκοπό μη κερδοσκοπικό, εκπαιδευτικής ή ερευνητικής φύσης, υπό την προϋπόθεση να αναφέρεται η πηγή προέλευσης και να διατηρείται το παρόν μήνυμα. Ερωτήματα που αφορούν τη χρήση της εργασίας για κερδοσκοπικό σκοπό πρέπει να απευθύνονται προς τον συγγραφέα. Οι απόψεις και τα συμπεράσματα που περιέχονται σε αυτό το έγγραφο εκφράζουν τον συγγραφέα και μόνο.



**Department of Political Studies and International Relations - University of
Peloponnese**

Department of Economics - Democritus University of Thrace

Department of Economics - Aristotle University of Thessaloniki

Department of Business Administration - University of Piraeus

**Interuniversity Interdepartmental
Master Program in
«Local and Regional Government and Development»**

« The role of Social Cooperatives in the Local Development»

POUZIARI MARIA

Corinth, September 2016

ΕΥΧΑΡΙΣΤΙΕΣ

Η παρούσα εργασία αποτελεί διπλωματική εργασία στο πλαίσιο του Διαπανεπιστημιακού Διατμηματικού Μεταπτυχιακού Προγράμματος «Τοπική και Περιφερειακή Ανάπτυξη και Αυτοδιοίκηση». Θα ήθελα να απευθύνω θερμές ευχαριστίες στον Επιβλέποντα Καθηγητή της διπλωματικής εργασίας, Αναπληρωτή Καθηγητή κ. Σπυριδάκη Εμμανουήλ για την πολύτιμη καθοδήγηση του, το συμβουλευτικό ρόλο και την ενθάρρυνση του σε όλη τη διάρκεια της εκπόνησης της παρούσας εργασίας.

Στη συνέχεια θα ήθελα να ευχαριστήσω την κ. Καραναστάση Μαρία, Εκπρόσωπο της ΚοινΣΕπ «Μα...ζει» και την κόρη της Καραναστάση Αικατερίνη, Παιδαγωγό Ειδικής Αγωγής και μέλος της ΚοινΣΕπ «Μα...ζει», οι οποίες με πολύ ευγένεια με δέχτηκαν στον χώρο τους και μου παρείχαν σημαντικές πληροφορίες μέσα από το προσωπικό τους βίωμα σχετικά με τη λειτουργία, τα οφέλη, τις δυσκολίες που αντιμετώπισαν, καταθέτοντας παράλληλα τις προτάσεις τους για τις ΚοινΣΕπ.

Ιδιαίτερες ευχαριστίες θέλω να απευθύνω στην κ. Σταΐκου Βασιλική, Προϊσταμένη της Μονάδας Ε΄ της Ειδικής Υπηρεσίας για την Κοινωνική Ένταξη και την Κοινωνική Οικονομία του Υπουργείου Εργασίας, Κοινωνικής Ασφάλισης και Πρόνοιας, η οποία μου παρείχε πολύ χρήσιμα στοιχεία για το παρελθόν, παρόν και μέλλον των ΚοινΣΕπ και της Κοινωνικής Οικονομίας γενικότερα, για τη Στρατηγική της πολιτικής ηγεσίας και τις τρέχουσες εξελίξεις.

Πουζιάρη Μαρία

«Ο ρόλος των Κοινωνικών Συνεταιριστικών Επιχειρήσεων στην τοπική ανάπτυξη»

Σημαντικοί Όροι: Κοινωνική Οικονομία, Κοινωνικός Επιχειρηματίας, ΚοινΣΕπ, Κοινωνική Αλληλεγγύη, Κοινωνική Συνοχή, Υποστηρικτικοί Μηχανισμοί (Κεντρικός – Περιφερειακοί).

ΠΕΡΙΛΗΨΗ

Η Ελλάδα ως κράτος μέλος της Ευρωπαϊκής Ένωσης και ως χώρα η οποία αντιμετωπίζει εδώ και χρόνια την κρίση, κοινωνική και οικονομική, ακολουθεί τους στόχους της Στρατηγικής «Ευρώπη 2020» για μια βιώσιμη, έξυπνη και χωρίς αποκλεισμούς ανάπτυξη. Στο πλαίσιο των στόχων οι οποίοι έχουν τεθεί, συναντάμε την κοινωνική δικαιοσύνη και την παροχή ίσων ευκαιριών σε άτομα μη προνομιούχα.

Η Κοινωνική και Αλληλέγγυα Οικονομία είναι ο χώρος της οικονομίας που βρίσκεται ανάμεσα στον ιδιωτικό και τον δημόσιο τομέα, στον οποίο διεξάγονται οικονομικές δραστηριότητες με κοινωνικούς σκοπούς και στόχους. Οι δομές της λειτουργούν συμπληρωματικά - επικουρικά και δεν επιδιώκουν να αντικαταστήσουν το κοινωνικό κράτος. Αντίθετα, η Κοινωνική και Αλληλέγγυα Οικονομία προσφέρει λύσεις σε άτομα που κινδυνεύουν από τον κοινωνικό και εργασιακό αποκλεισμό.

Με τον Νόμο 4019/2011 θεσμοθετείται η Κοινωνική Συνεταιριστική Επιχείρηση (ΚοινΣΕπ) ως φορέας της Κοινωνικής Οικονομίας, η οποία στοχεύει στο δημόσιο συμφέρον και διακρίνεται σε τρεις κατηγορίες: ΚοινΣΕπ Ένταξης, Κοινωνικής Φροντίδας, Συλλογικού και Παραγωγικού Σκοπού.

Το Υπουργείο Εργασίας, Κοινωνικής Ασφάλισης και Πρόνοιας συνέταξε Στρατηγικό Σχέδιο για την άμεση ενεργοποίηση του οικοσυστήματος της Κοινωνικής Επιχειρηματικότητας, τη δημιουργία ευνοϊκού περιβάλλοντος για την ανάπτυξη των ΚοινΣΕπ και την άρση των εμποδίων τα οποία δυσχεραίνουν το έργο τους .

Η στήριξη της Τοπικής Αυτοδιοίκησης στους φορείς της Κοινωνικής Οικονομίας καθίσταται αναγκαία και μπορεί να πραγματοποιηθεί με ποικίλους τρόπους. Επίσης είναι ωφέλιμο να παραδειγματιστούμε από τις καλές πρακτικές της Κοινωνικής Επιχειρηματικότητας του εξωτερικού, να αντλήσουμε ιδέες, να μεταφέρουμε την τεχνογνωσία και να την εφαρμόσουμε, προσαρμόζοντάς την στην ελληνική πραγματικότητα.

« The role of Social Cooperatives in the local Development»

Keywords: Social Economy, Social Entrepreneur, Social Cooperatives, Social Solidarity, Social Cohesion, Support Mechanisms (Central – Regional).

ABSTRACT

Greece, as a member state of the European Union and a country that has been dealing with the economic and social crisis for a long time now, follows the objectives of «Europe 2020» Strategy for smart, sustainable and inclusive growth. In the context of the objectives which have been set, we can find social justice and provision of equal opportunities for the non-privileged.

Social and Solidarity Economy is the sphere of the economy, between the private and public sectors, where economic activities with social aims and objectives are conducted. Its structures operate in an auxiliary and complementary way and do not seek to replace the social state. Instead, Social and Solidarity Economy offers solutions for those at risk of social and work exclusion.

Social Cooperative was established by law 4019/2011 as a carrier of the Social Economy that aims at public interest and can be classified into three categories: Integration, Social Care and Collective and Productive Social Cooperatives.

The Ministry of Labor, Social Security and Welfare has prepared a Strategic Plan for direct promotion of the social entrepreneurship ecosystem, creation of a favorable environment for the development of Social Cooperatives and withdrawal of the obstacles which can make their work difficult.

The support of local government to the Social Economy actors is crucial and can be effected in several ways. It would be also useful to look for examples of good practices of social entrepreneurship abroad, to draw ideas and to transfer and implement the expertise, adapting it to the Greek reality.

Περιεχόμενα

Ευχαριστίες

Περίληψη

Abstract

ΕΙΣΑΓΩΓΗ - ΔΟΜΗ ΕΡΓΑΣΙΑΣ

ΚΕΦΑΛΑΙΟ 1 : Η ΚΟΙΝΩΝΙΚΗ ΕΠΙΧΕΙΡΗΜΑΤΙΚΟΤΗΤΑ ΚΑΙ Ο ΡΟΛΟΣ ΤΗΣ ΣΤΗ ΔΗΜΙΟΥΡΓΙΑ ΚΟΙΝΩΝΙΚΗΣ ΑΞΙΑΣ

- 1.1 Το Στρατηγικό Σχέδιο της Ευρωπαϊκής Ένωσης για ανάπτυξη χωρίς αποκλεισμούς, κοινωνική ένταξη και μείωση των ανισοτήτων.....1
- 1.2. Η Κοινωνική Επιχειρηματικότητα και ο ρόλος του Κοινωνικού Επιχειρηματία...3
- 1.3. Η Κοινωνική και η Συμβατική Επιχειρηματικότητα–Ομοιότητες και Διαφορές...4

ΚΕΦΑΛΑΙΟ 2 : ΟΙ ΚΟΙΝΩΝΙΚΕΣ ΣΥΝΕΤΑΙΡΙΣΤΙΚΕΣ ΕΠΙΧΕΙΡΗΣΕΙΣ (ΚΟΙΝΣΕΠ)

- 2.1. Τα είδη των ΚοινΣΕπ και τα βασικά χαρακτηριστικά τους.....6
- 2.2. Τα πλεονεκτήματα της νομικής μορφής των ΚοινΣΕπ, έναντι των άλλων νομικών μορφών των Κοινωνικών Επιχειρήσεων.....8
- 2.3. ΚοινΣΕπ και Νομοθεσία.....8
- 2.4. Το νέο σχέδιο νόμου προς διαβούλευση για τις ΚοινΣΕπ και την Κοινωνική και Αλληλέγγυα Οικονομία.....9

ΚΕΦΑΛΑΙΟ 3 : ΤΟ ΣΤΡΑΤΗΓΙΚΟ ΣΧΕΔΙΟ ΓΙΑ ΤΗΝ ΑΝΑΠΤΥΞΗ ΤΩΝ ΚΟΙΝΣΕΠ

- 3.1. Ο σκοπός του Στρατηγικού Σχεδίου Ανάπτυξης και Υποστήριξης των ΚοινΣΕπ.....11
- 3.2. Οι Άξονες Δράσης του Στρατηγικού Σχεδίου Ανάπτυξης των ΚοινΣΕπ.....11
- 3.3. Ενέργειες του Υπουργείου Εργασίας, Κοινωνικής Ασφάλισης και Πρόνοιας προς την υλοποίηση του Στρατηγικού Σχεδίου Ανάπτυξης και Λειτουργίας των ΚοινΣΕπ.....13

**ΚΕΦΑΛΑΙΟ 4: ΚΟΙΝΣΕΠ ΕΝΤΑΞΗΣ: Η ΚΟΙΝΩΝΙΚΗ
ΕΠΙΧΕΙΡΗΜΑΤΙΚΟΤΗΤΑ ΩΣ ΕΥΚΑΙΡΙΑ ΚΑΙ ΜΕΣΟ ΟΙΚΟΝΟΜΙΚΗΣ
ΚΑΙ ΚΟΙΝΩΝΙΚΗΣ ΕΝΤΑΞΗΣ ΤΩΝ ΑΤΟΜΩΝ ΜΕ ΕΙΔΙΚΕΣ ΑΝΑΓΚΕΣ
(ΑΜΕΑ)**

4.1. Τα ΑΜΕΑ και η Ένταξή τους στην εργασία.....	16
4.2. Καλές Πρακτικές ΚοινΣΕπ Ένταξης για τα ΑΜΕΑ στην Ελλάδα.....	17
4.3. Καλές Πρακτικές Κοινωνικής Επιχειρηματικότητας για τα ΑΜΕΑ σε παγκόσμιο επίπεδο.....	20

ΚΕΦΑΛΑΙΟ 5 : Η ΕΡΕΥΝΑ

5.1. Επίσκεψη σε ΚοινΣΕπ Ένταξης – Συνέντευξη με την Εκπρόσωπο της ΚοινΣΕπ «Μα...ζει».....	23
5.2. Επίσκεψη στο Υπουργείο Εργασίας, Κοινωνικής Ασφάλισης και Πρόνοιας – Συνέντευξη με την Προϊσταμένη Μονάδας Ε΄ , της Ειδικής Υπηρεσίας για την Κοινωνική Ένταξη και την Κοινωνική Οικονομία.....	26

**ΚΕΦΑΛΑΙΟ 6 : ΚΟΙΝΣΕΠ ΚΑΙ ΟΡΓΑΝΙΣΜΟΙ ΤΟΠΙΚΗΣ
ΑΥΤΟΔΙΟΙΚΗΣΗΣ**

6.1. Κοινωνική Αλληλέγγυα Οικονομία και Τοπική Ανάπτυξη.....	28
6.2. Συνεργασία μεταξύ ΚοινΣΕπ - ΟΤΑ και δράσεις υποστήριξης της Τοπικής Αυτοδιοίκησης.....	29

ΕΠΙΛΟΓΟΣ.....	31
----------------------	-----------

ΒΙΒΛΙΟΓΡΑΦΙΑ.....	33
--------------------------	-----------

ΔΙΑΔΙΚΤΥΑΚΟΙ ΤΟΠΟΙ / ΙΣΤΟΣΕΛΙΔΕΣ.....	34
--	-----------

ΠΑΡΑΡΤΗΜΑ Α.....	35
-------------------------	-----------

ΠΑΡΑΡΤΗΜΑ Β.....	37
-------------------------	-----------

ΕΙΣΑΓΩΓΗ – ΔΟΜΗ ΕΡΓΑΣΙΑΣ

Η παρούσα διπλωματική εργασία πραγματεύεται τη συμβολή των Κοινωνικών Συνεταιριστικών Επιχειρήσεων στην τοπική ανάπτυξη, στην κοινωνική συνοχή και στη βελτίωση του επιπέδου ζωής των πολιτών. Το κεντρικό ερώτημα της εργασίας είναι: κατά πόσο αυτή η μορφή της επιχειρηματικότητας συνεπικουρεί στην κάλυψη των κοινωνικών αναγκών και στην επαγγελματική, οικονομική και κοινωνική ένταξη των ευάλωτων ομάδων του πληθυσμού; Τα κίνητρα στηρίζονται στην αλληλεγγύη και στην ανάγκη για προσφορά στους λιγότερο προνομιούχους συνανθρώπους; Εξετάζονται επίσης οι λόγοι που οδήγησαν στην ανάγκη ύπαρξης των Κοινωνικών Επιχειρήσεων, ποιες είναι οι ελλείψεις στις παροχές του κράτους πρόνοιας, που ξεκινά και που τελειώνει η ιδιωτική πρωτοβουλία. Στη συνέχεια αναλύονται διεξοδικά οι δράσεις της πολιτικής ηγεσίας στην υποστήριξη έναρξης, λειτουργίας και ανάπτυξης των ΚοινΣΕπ και ποιος είναι ο ρόλος της Τοπικής Αυτοδιοίκησης. Η δομή της εργασίας διαρθρώνεται σε έξι κεφάλαια.

Στο πρώτο κεφάλαιο γίνεται αναφορά στις πολιτικές της Ευρωπαϊκής Ένωσης για ανάπτυξη χωρίς αποκλεισμούς, κοινωνική ένταξη και μείωση των ανισοτήτων. Αναλύεται το Στρατηγικό Σχέδιο και το πλαίσιο δράσης, το οποίο πρέπει να ακολουθήσουν όλα τα κράτη μέλη στην τρέχουσα Προγραμματική Περίοδο 2014 - 2020. Στο θεωρητικό μέρος του κεφαλαίου αναλύονται ορισμοί όπως η Κοινωνική Επιχειρηματικότητα, η Συμβατική Επιχειρηματικότητα και ο Κοινωνικός Επιχειρηματίας.

Στο δεύτερο κεφάλαιο εισάγεται η έννοια των ΚοινΣΕπ, τα είδη τους, τα πλεονεκτήματά τους έναντι των άλλων Κοινωνικών Επιχειρήσεων και η Νομοθεσία που τις πλαισιώνει.

Στο τρίτο κεφάλαιο γίνεται εκτενής αναφορά στο Στρατηγικό Σχέδιο Ανάπτυξης και Υποστήριξης των ΚοινΣΕπ, όπως συντάχθηκε από το Υπουργείο Εργασίας, Κοινωνικής Ασφάλισης και Πρόνοιας το 2013 και ποιες ενέργειες έχουν υλοποιηθεί μέχρι σήμερα.

Στο τέταρτο κεφάλαιο εστιάζουμε στις ΚοινΣΕπ Ένταξης. Αναλύουμε ενδεικτικά τρεις καλές πρακτικές από την Ελλάδα και τρεις καλές πρακτικές από το εξωτερικό. Παράλληλα γίνεται κριτική ανάλυση της κάθε περίπτωσης: για ποιο λόγο

επιλέχθηκαν στην παρούσα εργασία και πως μπορούμε να διδαχθούμε από τα παραδείγματα των άλλων χωρών. Τέλος, γίνεται σύγκριση των καλών πρακτικών της Ελλάδας και του υπόλοιπου κόσμου και παρατίθενται τα συμπεράσματα.

Το πέμπτο κεφάλαιο είναι προϊόν του ερευνητικού μέρους της εργασίας. Πραγματοποιήθηκαν επισκέψεις στην ΚοινΣΕπ «Μα...ζει» και στην Ειδική Υπηρεσία για την Κοινωνική Ένταξη και την Κοινωνική Οικονομία (ΕΥΚΕΚΟ) του Υπουργείου Εργασίας, Κοινωνικής Ασφάλισης και Πρόνοιας. Με την μέθοδο της ημι-δομημένης συνέντευξης αντλήθηκαν στοιχεία, τα οποία παρουσιάζονται στο παρόν κεφάλαιο.

Στο έκτο κεφάλαιο βλέπουμε τη σχέση των ΚοινΣΕπ με την Τοπική Αυτοδιοίκηση, ποιες είναι οι σχέσεις συνεργασίας τους και πως οι Ο.Τ.Α μπορούν να σταθούν αρωγοί του έργου των ΚοινΣΕπ, με τρόπο που να καλύπτονται νόμιμα αμφότεροι και να μεγιστοποιούνται τα κοινωνικά οφέλη.

Ακολουθούν το Παράρτημα Α με τα ερωτηματολόγια της συνέντευξης στην ΚοινΣΕπ «Μα...ζει» και στην ΕΥΚΕΚΟ και το Παράρτημα Β με εικόνες από τις ΚοινΣΕπ που αναφέρονται στην παρούσα εργασία. Τέλος ακολουθεί η βιβλιογραφία.

ΚΕΦΑΛΑΙΟ ΠΡΩΤΟ
Η ΚΟΙΝΩΝΙΚΗ ΕΠΙΧΕΙΡΗΜΑΤΙΚΟΤΗΤΑ ΚΑΙ Ο ΡΟΛΟΣ ΤΗΣ ΣΤΗ
ΔΗΜΙΟΥΡΓΙΑ ΚΟΙΝΩΝΙΚΗΣ ΑΞΙΑΣ

1.1. Το Στρατηγικό Σχέδιο της Ευρωπαϊκής Ένωσης για ανάπτυξη χωρίς αποκλεισμούς, κοινωνική ένταξη και μείωση των ανισοτήτων.

Η οικονομική κρίση που ταλανίζει την χώρα μας και πολλές άλλες ευρωπαϊκές χώρες, καθιστά ολοένα και πιο επιτακτική την ανάγκη για βελτίωση τόσο του πλαισίου όσο και του περιβάλλοντος που αφορά στην ανταγωνιστικότητα των επιχειρήσεων και την αντιμετώπιση των κοινωνικών προβλημάτων. Η Ευρωπαϊκή Ένωση είναι σταθερά προσανατολισμένη στην οικονομική και κοινωνική ανάπτυξη. Σύμφωνα με τη στρατηγική «Ευρώπη 2020», η οποία υιοθετήθηκε το 2010 από τα 27 κράτη μέλη της Ε.Ε, θέτονται οι εξής βασικές προτεραιότητες και αλληλένδετοι στόχοι: μια βιώσιμη ανάπτυξη, έξυπνη και χωρίς αποκλεισμούς (ΦΕΚ αρ. φύλλου 1862, 27/08/2015, Εθνική Στρατηγική Έρευνας και Καινοτομίας για την Έξυπνη Εξειδίκευση 2014-2020).

Ο στόχος της ανάπτυξης χωρίς αποκλεισμούς συνδέεται άμεσα με την παροχή δυνατοτήτων απασχόλησης και αξιοπρεπούς διαβίωσης σε όλους τους πολίτες, την επένδυση σε δεξιότητες, την καταπολέμηση της φτώχειας, τον εκσυγχρονισμό των αγορών εργασίας, της κατάρτισης και των συστημάτων κοινωνικής προστασίας. Με τους παραπάνω τρόπους θα επιτευχθεί η ίση αντιμετώπιση όλων των πολιτών, η κοινωνική δικαιοσύνη και η παροχή ίσων ευκαιριών σε άτομα μη προνομιούχα (ΑΝΑΚΟΙΝΩΣΗ ΤΗΣ ΕΠΙΤΡΟΠΗΣ ΕΥΡΩΠΗ 2020, *Στρατηγική για έξυπνη, διατηρήσιμη και χωρίς αποκλεισμούς ανάπτυξη*, Βρυξέλλες, 3.3.2010, COM(2010) 2020 τελικό).

Σύμφωνα με το Εθνικό Στρατηγικό Πλαίσιο για την Κοινωνική Ένταξη (Υπουργείο Εργασίας, Κοινωνικής Ασφάλισης και Πρόνοιας, 2014), η αρχιτεκτονική της Εθνικής Στρατηγικής περιλαμβάνει τρεις Επιχειρησιακούς Άξονες, οι οποίοι εξυπηρετούνται με συγκεκριμένες Προτεραιότητες Πολιτικής και προωθούνται με Θεματικά Μέτρα. Ο Επιχειρησιακός Άξονας 3 επικεντρώνεται στην προώθηση της ένταξης των ευπαθών ομάδων του πληθυσμού και περιλαμβάνει το μέτρο «Πρόσβαση των

ευάλωτων ομάδων ανέργων σε δράσεις Κοινωνικής Επιχειρηματικότητας» (Εθνικό Στρατηγικό Πλαίσιο για την Κοινωνική Ένταξη, 2014, σ.73). Υπό το πρίσμα αυτό, το Υπουργείο Εργασίας, Κοινωνικής Ασφάλισης & Πρόνοιας δεσμεύεται να επικεντρωθεί την περίοδο 2014-2020 στην ανάπτυξη ενός ολοκληρωμένου συστήματος προώθησης της Κοινωνικής Οικονομίας και της Κοινωνικής Επιχειρηματικότητας, το οποίο θα περιλαμβάνει την παροχή κινήτρων, πλεονεκτημάτων και εργαλείων για την ίδρυση ή συμμετοχή ευπαθών ομάδων σε φορείς κοινωνικής επιχειρηματικότητας, τη σύσταση Εθνικού Οργανισμού Μικροπιστώσεων, Παρατηρητηρίου, δικτύων μεταξύ χρηματοπιστωτικών ιδρυμάτων και φορέων κοινωνικής επιχειρηματικότητας και την ευαισθητοποίηση και ενημέρωση της κοινής γνώμης για τα οφέλη που προκύπτουν από την κοινωνική επιχειρηματικότητα.

Το Εταιρικό Σύμφωνο για το Πλαίσιο Ανάπτυξης (ΕΣΠΑ) 2014-2020 καθορίζει 11 θεματικούς στόχους, οι οποίοι ενδυναμώνουν τον στρατηγικό προγραμματισμό και εξυπηρετούν την επίτευξη των στόχων της «Ε2020» και τα Εθνικά Προγράμματα Μεταρρυθμίσεων (ΕΠΜ). Ο Θεματικός Στόχος 9 αφορά στην «Προώθηση της κοινωνικής ένταξης και της καταπολέμησης της φτώχειας και κάθε διάκρισης». Σύμφωνα με το εγκεκριμένο ΕΣΠΑ 2014-2020 *«Στόχος κατά τη νέα προγραμματική περίοδο είναι να ενισχυθεί η κοινωνική συνοχή και η κοινωνική ένταξη ευπαθών ομάδων του πληθυσμού μέσω της κοινωνικής οικονομίας και επιχειρηματικότητας και να διευρυνθεί το πεδίο εφαρμογής των προγραμμάτων κοινωνικής οικονομίας με την αξιοποίηση χρηματοδοτικών και άλλων εργαλείων, ώστε να αυξηθεί η απασχόληση στον εν λόγω τομέα. Προγραμματίζεται η υλοποίηση δράσεων παροχής υπηρεσιών κοινωνικής φροντίδας σε τοπικό επίπεδο, οι οποίες δύνανται να προσφέρουν θέσεις εργασίας και να συμβάλλουν στην κοινωνική συνοχή. Έμφαση θα δοθεί επίσης στην ενίσχυση της δικτύωσης και της διαμόρφωσης βιώσιμων συνεργατικών κοινωνικών μηχανισμών (social clustering) μεταξύ των επιχειρήσεων, των κοινωνικών εταίρων, των δημόσιων υπηρεσιών, της Τοπικής Αυτοδιοίκησης και των τοπικών φορέων».*

1.2. Η Κοινωνική Επιχειρηματικότητα και ο ρόλος του Κοινωνικού Επιχειρηματία.

Η Κοινωνική Επιχειρηματικότητα αποτελεί μία διακριτή μορφή επιχειρηματικότητας, η οποία έχει ως στόχο την επίτευξη κοινωνικού σκοπού μέσω της δημιουργίας κοινωνικής αξίας. Η συγκεκριμένη μορφή επιχειρηματικότητας μπορεί να λαμβάνει τόσο κερδοσκοπική όσο και μη κερδοσκοπική υπόσταση, χωρίς όμως να παρεκκλίνει από τον αρχικό της σκοπό και τον λόγο ύπαρξής της: τη δημιουργία ριζοσπαστικών ωφελειών στην κοινωνία, την προστασία των ευάλωτων ομάδων και την άμβλυνση των κοινωνικών προβλημάτων. Όλα τα παραπάνω θα πρέπει να πραγματοποιούνται όχι με τρόπο προβλέψιμο και επιφανειακό, αλλά μέσα από το πρίσμα της καινοτομίας, της δημιουργικότητας, της αλληλεγγύης, με μετρήσιμα αποτελέσματα με τη μορφή κοινωνικών αγαθών, υπηρεσιών, αλλαγών στην υφιστάμενη κατάσταση και κοινωνικής αξίας (Κυριακίδου Ο., Σαλαβού Ε., «Κοινωνική Επιχειρηματικότητα», κεφ.1).

Αρκετοί είναι οι ορισμοί που κατά καιρούς έχουν ειπωθεί για την Κοινωνική Επιχειρηματικότητα. Ορισμένοι ερευνητές ορίζουν την Κοινωνική Επιχειρηματικότητα ως μη κερδοσκοπικές πρωτοβουλίες προς αναζήτηση εναλλακτικών στρατηγικών, πηγών χρηματοδότησης ή διαχείρισης για τη δημιουργία κοινωνικής αξίας (Austin, Stevenson, & Wei-Skiller,2003, Boschee 1998). Μία δεύτερη ομάδα μελετητών αντιλαμβάνεται την Κοινωνική Επιχειρηματικότητα ως μία κοινωνικά υπεύθυνη πρακτική των εμπορικών επιχειρήσεων (Sagawa & Segal, 2000, Waddock, 1998). Η τρίτη ομάδα ερευνητών ορίζει την Κοινωνική Επιχειρηματικότητα ως μέσο για την επίλυση των κοινωνικών προβλημάτων και καταλύτη της αλλαγής και της κοινωνικής αναδιοργάνωσης (Alvord et.al, 2004, Ashoka Innonators,2000).

Παράλληλα με τη μορφή της Κοινωνικής Επιχειρηματικότητας αναδύεται και το είδος του επιχειρηματία, ο οποίος ενεργεί ως φορέας αλλαγής με στόχο τη δημιουργία και τη διατήρηση κοινωνικής αξίας, αναγνωρίζει και αναζητεί ευκαιρίες για την εκτέλεση της κοινωνικής αποστολής, εκπαιδεύεται, καινοτομεί, δημιουργεί και εργάζεται χωρίς να περιορίζεται από την έλλειψη διαθέσιμων πόρων (Dees, 1998, Sharif and Lerner, 2006). Πρόκειται για τον Κοινωνικό Επιχειρηματία, ο οποίος μέσα

σε ένα αβέβαιο περιβάλλον καλείται να αναπτύξει την επιχειρηματική του δραστηριότητα και να συντονίσει διαφορετικές ομάδες ενδιαφερομένων, οι οποίες έχουν πολλές φορές ιδιαίτερες ικανότητες και ανάγκες. Το πρωταρχικό του κίνητρο δεν είναι η επίτευξη κέρδους, ο πλουτισμός, το όλο και μεγαλύτερο οικονομικό όφελος και η επικράτηση έναντι του ανταγωνισμού, αλλά η αλλαγή και η κάλυψη του κενού που αφήνουν το κράτος, η οικογένεια ή ο ιδιωτικός τομέας στις παροχές προς συγκεκριμένες κοινωνικές ομάδες (Κυριακίδου Ο., Σαλαβού Ε., 2014, «Κοινωνική Επιχειρηματικότητα», κεφ.1).

1.3. Η Κοινωνική και η Συμβατική Επιχειρηματικότητα – Ομοιότητες και Διαφορές.

Η Κοινωνική Επιχειρηματικότητα έχει κάποια κοινά χαρακτηριστικά με την Συμβατική Επιχειρηματικότητα όπως η ανάληψη ρίσκου, η συμμόρφωση σε κανονισμούς και τυπικές διαδικασίες συγκρότησης, η μελέτη του εξωτερικού περιβάλλοντος για τον εντοπισμό της ανάγκης που επιθυμούν να καλύψουν, καθώς και των αδυναμιών του κρατικού μηχανισμού ή του ιδιωτικού τομέα, η επιθυμία για εισαγωγή νέων προϊόντων και υπηρεσιών, η συνεχής προσπάθεια για βιωσιμότητα, η ύπαρξη τουλάχιστον ενός επιχειρηματία - ηγέτη ο οποίος θα συντονίζει, θα παίρνει αποφάσεις, θα κρατάει ισορροπίες και θα χρησιμοποιεί κάθε νόμιμο μέσο για την επιτυχία του σκοπού της επιχείρησης (Ντούλια, Θ., 2015, Κοινωνική Οικονομία και Κοινωνική Επιχειρηματικότητα, κεφ.1).

Ωστόσο υπάρχουν αρκετές διαφορές της Κοινωνικής Επιχειρηματικότητας με τη Συμβατική οι οποίες είναι οι εξής:

Η βασική διαφορά μεταξύ Κοινωνικής και Συμβατικής Επιχειρηματικότητας αφορά στο σκοπό ή αλλιώς στο τι επιδιώκει να μεγιστοποιήσει η κάθε επιχείρηση (Bornstein & Davis 2010). Στην Κοινωνική Επιχειρηματικότητα επιδιώκεται η επίτευξη του κοινωνικού αντίκτυπου, της κοινωνικής αξίας ειδικά σε άτομα των οποίων η ικανοποίηση των αναγκών, η πρόνοια και η περίθαλψη έχει παραμεληθεί ή είναι ελλιπής από τους υπάρχοντες φορείς. Αντιθέτως η Συμβατική Επιχείρηση έχει ως στόχο τη μεγιστοποίηση των κερδών ή της παρουσίας των μετόχων ή τη δημιουργία οντότητας που δίνει αξία σε πελάτες και εργαζόμενους. Στην Κοινωνική Επιχείρηση τα κέρδη σε ένα μεγάλο ποσοστό επανεπενδύονται για τη βελτίωση και συνέχιση της επιχειρηματικής δραστηριότητας.

Μία ακόμα διαφορά είναι η αγορά στόχος. Οι Κοινωνικοί Επιχειρηματίες στοχεύουν στη διαμόρφωση μιας πρότασης αξίας για ένα τμήμα του πληθυσμού που έχει παραμεληθεί και/ή δεν δύναται να πληρώσει για κάποια αγαθά ή υπηρεσίες. Οι Συμβατικοί Επιχειρηματίες στοχεύουν στο καταναλωτικό κοινό που μπορεί να πληρώσει για τα προϊόντα και τις υπηρεσίες που του παρέχονται από τις πιο βασικές μέχρι τις πιο πολυτελείς.

Το εργατικό δυναμικό στην Κοινωνική Επιχείρηση αποτελείται από εθελοντές, ανέργους, ΑΜΕΑ, πλήρως απασχολούμενους υπαλλήλους, ιδρυτικά μέλη της επιχείρησης, ενώ στις καθαρά εμπορικές επιχειρήσεις το εργατικό δυναμικό αποτελείται από έμμισθους εργαζόμενους για τους οποίους πολλές φορές η επιλογή είναι αυστηρή, βασισμένη σε συγκεκριμένα κριτήρια.

Στην Κοινωνική Επιχείρηση η χρηματοδότηση μπορεί να προέρχεται από δωρεές, χορηγίες, από το Ευρωπαϊκό Κοινωνικό Ταμείο (ΕΚΤ), από χρηματικά κεφάλαια μελών, από ευρωπαϊκά προγράμματα χρηματοδότησης των Διαρθρωτικών Ταμείων, από το Ταμείο Κοινωνικής Οικονομίας, από το Εθνικό Ταμείο Επιχειρηματικότητας και Ανάπτυξης (ΕΤΕΑΝ), από προγράμματα στήριξης της επιχειρηματικότητας, από προγράμματα του ΟΑΕΔ για τη στήριξη της εργασίας κ.α. Η χρηματοδότηση για τη συμβατική επιχείρηση προέρχεται από τα κεφάλαια των μετόχων, των εταίρων ή του επιχειρηματία, από το Τραπεζικό σύστημα μέσω δανεισμού, ή μέσω του Εταιρικού Συμφώνου για το Πλαίσιο Ανάπτυξης (ΕΣΠΑ) εάν η επιχείρηση πληροί τις προϋποθέσεις για ένταξη σε αυτό.

Η Συμβατική Επιχείρηση μπορεί να πάρει τις εξής νομικές μορφές: Εταιρεία Περιορισμένης Ευθύνης (ΕΠΕ), Ανώνυμη Εταιρεία (ΑΕ), ατομική επιχείρηση, Ομόρρυθμη Εταιρεία (ΟΕ), Ετερόρρυθμη Εταιρεία (ΕΕ), Ιδιωτική Κεφαλαιουχική Εταιρεία (ΙΚΕ). Μερικές από τις μορφές που μπορεί να πάρει η Κοινωνική Επιχείρηση είναι Συνεταιρισμός, ΕΠΕ, Αστική Μη Κερδοσκοπική Εταιρεία (ΑΜΚΕ), Κοινωνική Δικαιόχρηση (Social Franchising), Θερμοκοιτίδα Επιχειρήσεων, Κοινωνικός Συνεταιρισμός Περιορισμένης Ευθύνης (ΚΟΙΣΠΕ). Με βάση την παρ.1 του άρθρου 2 του νόμου 4019/2011, ως φορέας κοινωνικής οικονομίας θεσμοθετείται η Κοινωνική Συνεταιριστική Επιχείρηση (ΚοινΣΕπ). Η ΚοινΣΕπ αποτελεί αστικό συνεταιρισμό με κοινωνικό σκοπό, έχει εμπορική ιδιότητα, είναι Νομικό Πρόσωπο Ιδιωτικού Δικαίου με περιορισμένη ευθύνη των μελών του.

Σε συνέχεια των προαναφερθέντων, εντοπίζουμε επιπρόσθετες διαφορές: στην περίπτωση της Κοινωνικής Επιχείρησης ισχύει η κινητοποίηση των εθελοντών, η δημοκρατικά εκλεγμένη διοίκηση, μία ψήφος για το κάθε μέλος, περιορισμένη διανομή κερδών και επανεπένδυση στην επιχείρηση, επιμερισμός επιχειρηματικού ρίσκου και επιμερισμός κεφαλαίου. Αντίθετα, στην συμβατική εμπορική επιχείρηση υπάρχει η έλλειψη του εθελοντισμού, διορισμένη ή μη δημοκρατικά εκλεγμένη διοίκηση, συμμετοχή ανάλογα με τα διαθέσιμα κεφάλαια, διανομή κερδών, συγκέντρωση επιχειρηματικού ρίσκου και απαιτούμενου κεφαλαίου (Ντούλια Θ., 2015, Κοινωνική Οικονομία και Κοινωνική Επιχειρηματικότητα, σ.47-48).

ΚΕΦΑΛΑΙΟ ΔΕΥΤΕΡΟ

ΟΙ ΚΟΙΝΩΝΙΚΕΣ ΣΥΝΕΤΑΙΡΙΣΤΙΚΕΣ ΕΠΙΧΕΙΡΗΣΕΙΣ

(ΚοινΣΕπ)

2.1. Τα είδη των ΚοινΣΕπ και τα βασικά χαρακτηριστικά τους.

Η ΚοινΣΕπ διοικείται ισότιμα από τα μέλη της, στοχεύει στο συλλογικό όφελος και το κέρδος της προέρχεται από δράσεις κοινωνικού και δημόσιου συμφέροντος. Οι ΚοινΣΕπ διακρίνονται σε τρεις κατηγορίες ανάλογα με τον ειδικότερο σκοπό τους: ΚοινΣΕπ Ένταξης, ΚοινΣΕπ Κοινωνικής Φροντίδας και ΚοινΣΕπ Συλλογικού και Παραγωγικού Σκοπού (παρ. 3 του άρθρου 1 του ν. 4019/2011).

Οι ΚοινΣΕπ Ένταξης προωθούν την ένταξη στην κοινωνική και επαγγελματική ζωή των ατόμων που ανήκουν στις ευάλωτες ομάδες του πληθυσμού (το 40% των εργαζομένων πρέπει να ανήκει σε αυτές), όπως άτομα με αναπηρίες (σωματικές, ψυχικές, νοητικές, αισθητηριακές), άτομα εξαρτημένα ή σε απεξάρτηση από ουσίες, οροθετικοί, φυλακισμένοι, αποφυλακισμένοι, ανήλικοι παραβάτες (παρ.1, άρθρο 4, ν.4019/2011).

Οι ΚοινΣΕπ Κοινωνικής Φροντίδας έχουν ως σκοπό την παραγωγή προϊόντων και την παροχή υπηρεσιών κοινωνικού – προνοιακού χαρακτήρα, οι οποίες θα απευθύνονται σε συγκεκριμένες ομάδες πληθυσμού, όπως οι ηλικιωμένοι, τα βρέφη, τα παιδιά, τα άτομα με αναπηρία και τα άτομα με χρόνιες παθήσεις (παρ.1, άρθρο 5, ν.4019/2011).

Οι ΚοινΣΕπ Συλλογικού και Παραγωγικού Σκοπού προσανατολίζονται στην παραγωγή προϊόντων και την παροχή υπηρεσιών για την ικανοποίηση των αναγκών της συλλογικότητας (πολιτισμός, περιβάλλον, οικολογία, εκπαίδευση, παροχές κοινής ωφέλειας, αξιοποίηση τοπικών προϊόντων, διατήρηση παραδοσιακών δραστηριοτήτων και επαγγελμάτων κ.α.), τα οποία προάγουν το τοπικό και συλλογικό συμφέρον, την απασχόληση, την ενδυνάμωση της κοινωνικής συνοχής και την ενδυνάμωση της τοπικής ή περιφερειακής ανάπτυξης (παρ.1, άρθρο 6, ν.4019/2011). Οι γυναικείοι συνεταιρισμοί αποτελούν ένα παράδειγμα ΚοινΣΕπ Συλλογικού και Παραγωγικού Σκοπού.

Ειδικότερα, οι ΚοινΣΕπ πρέπει να διαθέτουν πέντε μέλη (με εξαίρεση τις ΚοινΣΕπ Ένταξης, όπου τα μέλη είναι επτά), τα οποία μπορεί να είναι είτε φυσικά είτε νομικά πρόσωπα (σε αυτή την περίπτωση το ποσοστό συμμετοχής τους δεν πρέπει να ξεπερνά το 1/3 των μελών) και να μην συμμετέχουν ως μέλη των ΚοινΣΕπ οργανισμοί Τοπικής Αυτοδιοίκησης (ΟΤΑ) ούτε ΝΠΔΔ που υπάγονται σε ΟΤΑ (με εξαίρεση τις ΚοινΣΕπ Ένταξης). Κάθε μέλος πρέπει να διαθέτει τουλάχιστον μία υποχρεωτική και έως πέντε συνεταιριστικές μερίδες, και όλα τα μέλη έχουν δικαίωμα μιας ψήφου ανεξάρτητα από τον αριθμό των συνεταιριστικών μερίδων που κατέχουν. Το ποσό της συνεταιριστικής μερίδας ορίζεται ελεύθερα στο καταστατικό και είναι το ίδιο για όλα τα μέλη. Το μέλος της ΚοινΣΕπ δεν έχει καμιά άλλη ευθύνη έναντι των δανειστών της πέρα από το ύψος της συνεταιριστικής μερίδας (περιορισμένη ευθύνη). Όλα τα μέλη της Διοικούσας Επιτροπής είναι και μέλη της επιχείρησης και απαγορεύεται η διανομή των κερδών στα μέλη του, εκτός αν αυτά είναι και εργαζόμενοι σε αυτή.

Σε αντίθεση με τις μη κερδοσκοπικές εταιρείες στις ΚοινΣΕπ από τα κέρδη του κάθε λογιστικού έτους, τα οποία προέρχονται από δράσεις που εξυπηρετούν το κοινωνικό συμφέρον, το 5% προορίζεται για τη δημιουργία αποθεματικού κεφαλαίου, ποσοστό έως το 35% διανέμεται στους εργαζόμενους ως κίνητρο παραγωγικότητας – αποδοτικότητας και το υπόλοιπο τουλάχιστον 60% διατίθεται για τις υπάρχουσες ή τις αναπτυσσόμενες νέες δραστηριότητες, την ανάπτυξη της επιχείρησης, τη δημιουργία θέσεων εργασίας και κατ' επέκταση για τη διασφάλιση της βιωσιμότητάς της (άρθρο 3, ν.4019/2011). Ένα θετικό στοιχείο για τους εργαζόμενους σε αυτές αποτελεί το γεγονός ότι αν λαμβάνουν κάποιο επίδομα πρόνοιας ή κάποια άλλη

κοινωνική παροχή, συνεχίζουν να το εισπράττουν παράλληλα με την αμοιβή της εργασίας τους.

Η ΚοινΣΕπ αποκτά νομική προσωπικότητα με την καταχώρηση του καταστατικού της στο Μητρώο Κοινωνικής Επιχειρηματικότητας, στο οποίο είναι υποχρεωμένες για εγγραφή όλες οι ΚοινΣΕπ που θα συσταθούν με βάση τις διατάξεις του Ν. 4019/11 (άρθρο 3, Κριτήρια εγγραφής στο Μητρώο Κοινωνικής Επιχειρηματικότητας).

2.2. Τα πλεονεκτήματα της νομικής μορφής των ΚοινΣΕπ έναντι των άλλων νομικών μορφών των Κοινωνικών Επιχειρήσεων.

Στο ερώτημα γιατί η νομική μορφή της ΚοινΣΕπ είναι προτιμητέα για μια Κοινωνική Επιχείρηση, η απάντηση συνοψίζεται ως εξής: προβλέπει την ταυτόχρονη επιδίωξη κοινωνικού και οικονομικού σκοπού, επιτρέπει τη δραστηριοποίηση σε πολλαπλές οικονομικές δραστηριότητες, τονίζει τη συλλογική διάσταση χωρίς να προϋποθέτει ιδιαίτερα μεγάλο αριθμό ιδρυτικών μελών (όπως στην περίπτωση των αγροτικών και των αστικών συνεταιρισμών), επιτρέπει με σχετική ευκολία την αλλαγή της σύνθεσης των μελών, διασφαλίζει ότι κάθε μέλος συμμετέχει με μία ψήφο ανεξάρτητα από τις συνεταιριστικές μονάδες που διαθέτει, δεν απαιτεί συγκεκριμένο κεφάλαιο, όπως συμβαίνει στις ΕΠΕ και στις ΑΕ, επιτρέπει την περιορισμένη διανομή κερδών μόνο στους/στις εργαζομένους/ες, γεγονός που αποτελεί επιπλέον δικλείδα ασφαλείας για την προσήλωση στις αρχές της κοινωνικής οικονομίας (Κοινωνική Οικονομία Οδηγός Κοινωνικών Επιχειρήσεων, Αδάμ Σοφία, 2014, σ.41).

Επιπροσθέτως, η συμμετοχή του ατόμου ως συνέταιρος στην ΚοινΣΕπ δεν συνεπάγεται και την εγγραφή του στον ΟΑΕΕ και δεν επιβαρύνεται φορολογικά. Ο συνταξιούχος δεν χάνει τη σύνταξή του, ούτε ο άνεργος την επιδότηση ή ο δικαιούχος επιδόματος πρόνοιας το επίδομά του (<http://www.koinsep.gr/koinsep.html>).

2.3. ΚοινΣΕπ και Νομοθεσία.

Σε πολλά κράτη μέλη της Ευρωπαϊκής Ένωσης με μακροχρόνια παράδοση στη λειτουργία μη κερδοσκοπικών οργανισμών και φορέων συνεταιριστικού χαρακτήρα, η Κοινωνική Οικονομία έχει βρει εδώ και χρόνια γόνιμο έδαφος ανάπτυξης, ενώ έχει

ενισχυθεί με κατάλληλα πολιτικά μέτρα. Η δομημένη τεχνογνωσία και οι καλές πρακτικές όχι μόνο της Ευρωπαϊκής Ένωσης, αλλά και όλου του κόσμου μας το αποδεικνύουν. Στη χώρα μας, μόλις πριν πέντε χρόνια με τον νόμο 4019/2011 (ΦΕΚ 216/2011) οριοθετήθηκε ο χώρος της Κοινωνικής Οικονομίας, η Κοινωνική Επιχειρηματικότητα κατοχυρώθηκε θεσμικά και τέθηκαν οι βάσεις για την αξιοποίηση τοπικού και κοινωνικού κεφαλαίου. Έτσι το 2011 δημιουργήθηκε το θεσμικό υπόβαθρο για την αναγνώριση των ΚοινΣΕπ ως φορέα της Κοινωνικής Οικονομίας και ως μία μορφή επιχείρησης με κοινωνικό σκοπό και εμπορική ιδιότητα. Με τον ίδιο νόμο και ειδικότερα με το άρθρο 15 δημιουργήθηκε η Ειδική Υπηρεσία για την Κοινωνική Ένταξη και την Κοινωνική Επιχειρηματικότητα (ΕΥΚΕΚΟ) με αρμοδιότητες σχεδιασμού, παρακολούθησης και αξιολόγησης όλων των αναγκαίων πολιτικών και ενεργειών ανάπτυξης της Κοινωνικής Οικονομίας. Με το άρθρο 14 του ίδιου νόμου συστάθηκε το Τμήμα Μητρώου Κοινωνικής Οικονομίας στη Διεύθυνση Κοινωνικής Προστασίας του Υπουργείου Εργασίας.

Με τον νόμο 4105/2012 (ΦΕΚ 221/2012) περιγράφονται οι διαδικασίες τήρησης και λειτουργίας του Γενικού Μητρώου Κοινωνικής Οικονομίας (κριτήρια ένταξης ΚοινΣΕπ, εγγραφή, δικαιολογητικά, διαγραφή, τροποποιήσεις καταστατικού ΚοινΣΕπ). Ο παραπάνω νόμος τροποποιήθηκε με το ΦΕΚ 1360/2012. Με το άρθρο 10, παρ.2 του νόμου 4110/2013 καταργούνται τα οικονομικά και φορολογικά κίνητρα του νόμου 4019/2011 (άρθρο 10, παρ.3).

2.4. Το νέο Σχέδιο Νόμου προς Διαβούλευση για τις ΚοινΣΕπ και την Κοινωνική και Αλληλέγγυα Οικονομία.

Από τις 14 έως τις 25 Ιουλίου 2016 τέθηκε σε διαβούλευση από την Αναπληρώτρια Υπουργό Εργασίας, Κοινωνικής Ασφάλισης και Κοινωνικής Αλληλεγγύης Ουρανία Αντωνοπούλου, το Σχέδιο Νόμου «Κοινωνική και Αλληλέγγυα Οικονομία και ανάπτυξη των φορέων της» από το οποίο θα προκύψει ο επόμενος νόμος - πλαίσιο περί ΚοινΣΕπ και Κοινωνικής Οικονομίας γενικότερα. Στο παραπάνω Σχέδιο Νόμου ρυθμίζονται θέματα που αφορούν στον τρόπο λειτουργίας και στις δραστηριότητες του τομέα της Κοινωνικής και Αλληλέγγυας Οικονομίας, τη σύσταση και λειτουργία των ΚοινΣΕπ, τον ορισμό των «κοινωνικών κριτηρίων» και λοιπών όρων καθώς και στις προϋποθέσεις που θα πρέπει να πληρούν υφιστάμενα νομικά πρόσωπα για την απόδοση της ιδιότητας του «Φορέα Κοινωνικής και Αλληλέγγυας Οικονομίας».

Επίσης θεσπίζεται μία νέα μορφή Κοινωνικής Επιχείρησης οι Συνεταιρισμοί Εργαζομένων, στους οποίους συμμετέχουν αποκλειστικά και μόνο φυσικά πρόσωπα τα οποία επιθυμούν να βιοποριστούν με συλλογικό και αυτόνομο τρόπο, παράγοντας από κοινού αγαθά και υπηρεσίες για τρίτους. Το καταστατικό τους οφείλει να είναι σύμφωνο με τις αρχές της Κοινωνικής και Αλληλέγγυας Οικονομίας. Σημαντική αλλαγή που προωθείται μέσω του συγκεκριμένου Σχεδίου Νόμου είναι ότι οι ΚοινΣΕπ Ένταξης διακρίνονται σε δύο κατηγορίες: ΚοινΣΕπ Ένταξης Ευάλωτων Ομάδων και ΚοινΣΕπ Ένταξης Ειδικών Ομάδων. Για την πρώτη κατηγορία το 30% κατ' ελάχιστο των εργαζομένων πρέπει να ανήκουν στις Ευάλωτες Ομάδες (π.χ άτομα με αναπηρία, οροθετικοί, εξαρτημένοι από ουσίες, ανήλικοι παραβάτες) και στη δεύτερη κατηγορία το 50% των εργαζομένων πρέπει να ανήκουν στις Ειδικές Ομάδες (π.χ θύματα ενδοοικογενειακής βίας, άστεγοι, μετανάστες, πρόσφυγες, μακροχρόνια άνεργοι άνω των 50 ετών). Οι ΚοινΣΠΕ (Κοινωνικοί Συνεταιρισμοί Περιορισμένης Ευθύνης) θεωρούνται αυτοδικαίως ΚοινΣΕπ Ένταξης και ουσιαστικά δεν υπάρχει πλέον η κατηγορία ΚοινΣΕπ Κοινωνικής Φροντίδας διότι ενοποιήθηκε με τις ΚοινΣΕπ Ένταξης.

Με το υπό διαβούλευση Σχέδιο Νόμου συστήνεται το Ταμείο Κοινωνικής Οικονομίας, το οποίο τελεί υπό την εποπτεία του Υπουργείου Εργασίας, Κοινωνικής Ασφάλισης και Κοινωνικής Αλληλεγγύης και έχει ως σκοπό τη χρηματοδότηση προγραμμάτων και δράσεων για την ενίσχυση των Φορέων της Κοινωνικής Οικονομίας. Συμπληρωματικά, συστήνεται η Εθνική Επιτροπή για την Κοινωνική Οικονομία με σκοπό την προώθηση του Κοινωνικού Διαλόγου για τη διαμόρφωση πολιτικών ανάπτυξης δραστηριοτήτων, τη γνωμοδότηση για την αναθεώρηση, την εξειδίκευση και την εφαρμογή του Εθνικού Σχεδίου Δράσης για την Κοινωνική Οικονομία. Τέλος, συνιστάται η σύσταση Κυβερνητικής Επιτροπής για την Κοινωνική και Αλληλέγγυα Οικονομία με αρμοδιότητες α) τη γνωμοδότηση στην Εθνική Στρατηγική για την Κοινωνική Οικονομία, β) την αξιολόγηση, παρακολούθηση εφαρμογής και επικαιροποίηση της Στρατηγικής, γ) την εισήγηση προς τον Υπουργό Εργασίας και Κοινωνικής Ασφάλισης και τους συναρμόδιους Υπουργούς της εκπόνησης μελετών και προγραμμάτων σχετικά με την προώθηση της εφαρμογής της Εθνικής Στρατηγικής (<http://www.opengov.gr/minlab/?p=3381>).

ΚΕΦΑΛΑΙΟ ΤΡΙΤΟ

ΤΟ ΣΤΡΑΤΗΓΙΚΟ ΣΧΕΔΙΟ ΓΙΑ ΤΗΝ ΑΝΑΠΤΥΞΗ ΤΩΝ ΚΟΙΝΣΕΠ

3.1. Ο σκοπός του Στρατηγικού Σχεδίου Ανάπτυξης και Υποστήριξης των ΚοινΣΕπ.

Ο σκοπός ενός ολοκληρωμένου στρατηγικού σχεδίου είναι η άμεση ενεργοποίηση του «οικοσυστήματος» της Κοινωνικής Οικονομίας και Επιχειρηματικότητας, με στόχο τη δημιουργία ενός ευνοϊκού περιβάλλοντος για την ανάπτυξη των ΚοινΣΕπ. Καθίσταται αναγκαία η διαμόρφωση ενός πλαισίου υποστήριξης, καθοδήγησης και ανάπτυξης των ΚοινΣΕπ, το οποίο θα λειτουργεί συμβουλευτικά σε θέματα διαδικασιών, δυνατοτήτων χρηματοδότησης, νομικών θεμάτων, παροχής απαραίτητων κεφαλαίων εκκίνησης για την στήριξη των ΚοινΣΕπ στα πρώτα τους βήματα, θα βοηθήσει στην άρση νομικών, διοικητικών και οικονομικών εμποδίων και θα αναλάβει την ενημέρωση και ευαισθητοποίηση των τοπικών κοινωνιών για τα οφέλη που προκύπτουν από την κοινωνική επιχειρηματικότητα καθώς και την ενημέρωση του κοινού για την προσέλκυση αγοραστικού ενδιαφέροντος προς αυτές τις επιχειρήσεις. Σε αυτό το σημείο τα Μέσα μαζικής Ενημέρωσης έχουν τη δυνατότητα να συμβάλλουν και να προωθήσουν αυτή τη δράση.

Υψίστης σημασίας σημείο του στρατηγικού σχεδίου αποτελεί η ανάπτυξη συνεργιών με ανάλογους φορείς που δραστηριοποιούνται στο εξωτερικό (διακρατικότητα) για την καλύτερη αξιοποίηση της εμπειρίας άλλων κρατών («Γενική Παρουσίαση της πρόσκλησης των περιφερειακών Μηχανισμών Υποστήριξης και του Στρατηγικού πλαισίου αναφοράς της», Υπουργείο Εργασίας, Κοινωνικής Ασφάλισης και Πρόνοιας, Γενική Γραμματεία Διαχείρισης Κοινοτικών και Άλλων Πόρων).

3.2. Οι Άξονες Δράσης του Στρατηγικού Σχεδίου Ανάπτυξης των ΚοινΣΕπ.

Το στρατηγικό σχέδιο διαρθρώνεται σε τρεις Άξονες Δράσης. Ο πρώτος άξονας αφορά στην ύπαρξη ενός Κεντρικού Μηχανισμού Υποστήριξης, Παρατηρητηρίου Κοινωνικής Οικονομίας, Περιφερειακών Μηχανισμών Υποστήριξης και ενός Συντονιστικού φορέα πολιτικών ανάπτυξης της Κοινωνικής Οικονομίας. Ο Κεντρικός

Μηχανισμός Υποστήριξης έχει εκπαιδευτικό και κατευθυντήριο ρόλο καθώς και ρόλο ανάπτυξης των εργαλείων/μεθοδολογιών. Οι Περιφερειακοί Μηχανισμοί Υποστήριξης θα ενεργούν σε τοπικό επίπεδο ως μηχανισμοί α) συμβουλευτικής /mentoring/υποστήριξης της προετοιμασίας και έναρξης της επιχείρησης, β) θερμοκοιτίδας για προώθηση τοπικών συμφωνιών συνεργασίας, γ) υπηρεσιών δικτύωσης και δημιουργίας συστάδων επιχειρήσεων (cluster), δ) δημοσιότητας και ενημέρωσης, ε) διοργάνωσης συνεδρίων και διακρατικότητας. Σκοπός της δημιουργίας Περιφερειακών Υποστηρικτικών Μηχανισμών είναι η υποστήριξη της δημιουργίας, λειτουργίας και ανάπτυξης των ΚοινΣΕπ σε τοπικό επίπεδο, η διάχυση της ιδέας της Κοινωνικής Οικονομίας στο σύνολο της ελληνικής κοινωνίας και η εδραίωσή της μέσω μόνιμων δικτύων συνεργασίας και τοπικών συμφωνιών. Ο Συντονιστικός φορέας πολιτικών ανάπτυξης της Κοινωνικής Οικονομίας θα είναι υπεύθυνος για τον συντονισμό και την υποστήριξη πολιτικών για την Κοινωνική Οικονομία, για τη δημοσιότητα και την διακρατική συνεργασία.

Ο δεύτερος Άξονας Στρατηγικού Σχεδίου αφορά στην οικονομική υποστήριξη με επιχορηγήσεις, επιδοτήσεις, φοροαπαλλαγές και άλλες δράσεις για την έναρξη και ανάπτυξη των ΚοινΣΕπ. Συγκεκριμένα πραγματεύεται τους τρόπους ενίσχυση της απασχόλησης ΑΜΕΑ σε ΚοινΣΕπ Ένταξης και τη δημιουργία ΚοινΣΕπ Κοινωνικής Φροντίδας και Συλλογικού-Παραγωγικού σκοπού.

Τέλος, ο τρίτος Άξονας στοχεύει στην υποστήριξη των ΚοινΣΕπ με χρηματοδοτικά εργαλεία μέσω φορέων και θεσμών για την ενίσχυση, ανάπτυξη και επέκταση των λειτουργιών τους. Περιλαμβάνει την ίδρυση Ταμείου Κοινωνικής Οικονομίας, τη Σύσταση φορέα Μικροπιστώσεων και την εφαρμογή Δημοσίων Συμβάσεων Κοινωνικής Αναφοράς (Στρατηγικό Σχέδιο, Υπουργείο Εργασίας, Κοινωνικής Ασφάλισης και Πρόνοιας, Γενική Γραμματεία Διαχείρισης Κοινοτικών και Άλλων Πόρων, 2013).

Σκοπός του εν λόγω Στρατηγικού Σχεδίου είναι η άμεση και μακροχρόνια ενεργοποίηση και ευαισθητοποίηση της κοινωνίας των πολιτών, των κοινωνικών εταίρων, των επιχειρηματιών, της τοπικής κοινωνίας και της τοπικής αυτοδιοίκησης με στόχο την δημιουργία ενός ευνοϊκού περιβάλλοντος με πληθώρα κινήτρων και διευκολύνσεων για την ανάπτυξη των ΚοινΣΕπ και των Κοινωνικών επιχειρήσεων

γενικότερα (Κώστας Ε. Αντώνιος, 2014, «Κοινωνική Οικονομία και Κοινωνική Επιχειρηματικότητα στην Ελλάδα», Διδακτορική Διατριβή, κεφ. 2.σ.149).

3.3. Ενέργειες του Υπουργείου Εργασίας, Κοινωνικής Ασφάλισης και Πρόνοιας προς την υλοποίηση του Στρατηγικού Σχεδίου Ανάπτυξης και Λειτουργίας των ΚοινΣΕπ.¹

Η Ειδική Υπηρεσία για την Κοινωνική Ένταξη και την Κοινωνική Οικονομία του Υπουργείου Εργασίας, Κοινωνικής Ασφάλισης και Πρόνοιας, σύμφωνα με το άρθρο 15 του ν.4019/2011 καθίσταται αρμόδια για το σχεδιασμό, το συντονισμό, την παρακολούθηση και την αξιολόγηση όλων των αναγκαίων πολιτικών και ενεργειών που αποσκοπούν στην ανάπτυξη και την ενίσχυση της κοινωνικής οικονομίας. Για την υλοποίηση του στρατηγικού σχεδίου ανάπτυξης των ΚοινΣΕπ, η Ειδική Υπηρεσία για την Κοινωνική Ένταξη και την Κοινωνική Οικονομία κατέθεσε στις 18/04/2013 (ΑΔΑ ΒΕΑ5-Δ7Γ) Ανοιχτή Πρόσκληση προς τα Νομικά Πρόσωπα Δημοσίου και Ιδιωτικού Δικαίου μη κερδοσκοπικού χαρακτήρα ως δυνητικούς δικαιούχους, για την υλοποίηση της Πράξης με τίτλο: «Δημιουργία και λειτουργία Κεντρικού Μηχανισμού Υποστήριξης της ανάπτυξης και προώθησης των Κοινωνικών Συνεταιριστικών Επιχειρήσεων (Κοιν.Σ.Επ.) και ευρύτερα των πρωτοβουλιών της Κοινωνικής Οικονομίας» στο πλαίσιο της Συστημικής Παρέμβασης 6: «Εκπόνηση θεσμικού, κανονιστικού, διοικητικού και δημοσιονομικού πλαισίου με στόχο την προώθηση της κοινωνικής οικονομίας και τη διευκόλυνση της ίδρυσης και λειτουργίας κοινωνικών επιχειρήσεων» του Θεματικού Άξονα Προτεραιότητας 1: «Συστημικές παρεμβάσεις» του Επιχειρησιακού Προγράμματος «Ανάπτυξη Ανθρώπινου Δυναμικού» 2007-2013. Η υλοποίηση της πράξης ήταν με ίδια μέσα, από εταιρικό σχήμα, στο οποίο συμμετείχε ο (κύριος) Δικαιούχος, που είχε τη συνολική ευθύνη εκτέλεσης της πράξης και Δικαιούχοι/Εταίροι. Η διάρκεια υλοποίησης της πράξης καθοριζόταν έως τις 30/12/2015. Η εν λόγω δράση υλοποιήθηκε με κύριο Δικαιούχο την Ελληνική Εταιρεία Διοικήσεως Επιχειρήσεων (ΕΕΔΕ) και λοιπούς Δικαιούχους το Εθνικό Κέντρο Κοινωνικών Ερευνών (ΕΚΚΕ), το ΑΤΕΙ Αθήνας, το Κέντρο Επιχείρησης και Καινοτομίας Αττικής και η Περιφέρεια Αττικής.

¹ Οι πληροφορίες αντλήθηκαν από συνέντευξη με το Στέλεχος της ΕΥΚΕΚΟ κ. Σταΐκου Βασιλική

Ο Κεντρικός Μηχανισμός παρείχε Επιστημονική και Συμβουλευτική υποστήριξη, εκπαίδευση ανθρώπινου δυναμικού, μεθοδολογία, επιστημονικά εργαλεία, τρόπους δημοσιότητας και διάχυσης της γνώσης. Συγκεκριμένα, τα παραδοτέα του Κεντρικού Μηχανισμού ήταν οδηγοί, εγχειρίδια, μελέτες και εργαλεία, που αφορούν: τη μέτρηση της Κοινωνικής Απόδοσης των ΚοινΣΕπ, τη σύνταξη εκθέσεων για τον Κοινωνικό Απολογισμό τους και τη συμμετοχή των ΚοινΣΕπ σε διαγωνισμούς δημοσίων συμβάσεων με κοινωνική ρήτρα. Παράλληλα δόθηκαν κατευθυντήριες για την έκθεση Σχεδίου Ενσωμάτωσης Πολιτικών Δημοσίων Συμβάσεων Κοινωνικής Αναφοράς, για το επαγγελματικό περίγραμμα του συμβούλου υποστήριξης της κοινωνικής επιχειρηματικότητας και για την εκπόνηση εκπαιδευτικού υλικού συμβουλευτικής - mentoring για συμβούλους των υποψηφίων κοινωνικών επιχειρηματιών. Τέλος, δόθηκε έμφαση στην εκπόνηση οδηγού χρηματοδοτικών εργαλείων για την ανάπτυξη των ΚοινΣΕπ καθώς και την εκπόνηση οικονομοτεχνικής μελέτης βιωσιμότητας μετά το πέρας της προγραμματικής περιόδου.

Η Ειδική Υπηρεσία για την Κοινωνική Ένταξη και την Κοινωνική Οικονομία (ΕΥΚΕΚΟ) στις 15/10/2014 (ΑΔΑ 7Ν91Λ-ΖΗΒ) κατέθεσε Ανοιχτή Πρόσκληση προς τις Αναπτυξιακές Συμπράξεις βάσει του άρθρου 18 του ν.4019/2011 (ΦΕΚ 216/Α) ως Δυνητικούς Δικαιούχους για τη «Λειτουργία Περιφερειακών Μηχανισμών Υποστήριξης της ανάπτυξης και προώθησης των Κοινωνικών Συνεταιριστικών Επιχειρήσεων (ΚοινΣΕπ) και ευρύτερα των πρωτοβουλιών της Κοινωνικής Οικονομίας» της Κατηγορίας παρέμβασης 2 «Ανάπτυξη της Κοινωνικής Οικονομίας για την απασχόληση εύάλωτων ομάδων» του Θεματικού Άξονα προτεραιότητας 4 «Πλήρης ενσωμάτωση του συνόλου του ανθρώπινου δυναμικού σε μία κοινωνία ίσων ευκαιριών» του Επιχειρησιακού Προγράμματος «Ανάπτυξη Ανθρώπινου Δυναμικού 2007-2013». Κατά τη νέα προγραμματική περίοδο οι προτεινόμενες πράξεις πρόκειται να ενταχθούν στο νέο Ε.Π «Ανάπτυξη Ανθρώπινου Δυναμικού, Εκπαίδευση και Δια βίου Μάθηση» 2014-2020. Η διάρκεια υλοποίησης του φυσικού αντικειμένου των πράξεων ορίζεται έως την 31^η Δεκεμβρίου 2016 και του οικονομικού αντικειμένου έως την 31^η Μαρτίου 2017. Η παραπάνω δράση δεν προχώρησε λόγω διοικητικών εμπλοκών και διαφορετικών προτεραιοτήτων της πολιτικής ηγεσίας. Ωστόσο εντάσσεται στον μακρόπνοο σχεδιασμό για την ενίσχυση της Κοινωνικής Οικονομίας.

Με την από 13/05/2016 «Πρόσκληση υποβολής προτάσεων για επιχορήγηση δράσεων ανάπτυξης της χρηματοπιστωτικής αγοράς για την ενίσχυση των κοινωνικών επενδύσεων» (Αρ. Πρωτ.: 6.6630/οικ.4.699) η Ειδική Υπηρεσία για την Κοινωνική Ένταξη και την Κοινωνική Οικονομία έχει ως σκοπό τη θεμελίωση μιας αγοράς κοινωνικών επενδύσεων, επιτρέποντας σε περισσότερες επιχειρήσεις της κοινωνικής οικονομίας να χρηματοδοτηθούν ανταποδοτικά για την εγκαθίδρυση καινοτόμων επιχειρηματικών δραστηριοτήτων.

Οι δυνητικοί δικαιούχοι των δράσεων δύναται να διερευνήσουν και να δοκιμάσουν αποτελεσματικούς τρόπους για την εδραίωση και την σύνδεση των χρηματοδοτικών μέσων για κοινωνικές επενδύσεις, να εκπονήσουν προγράμματα απόκτησης δεξιοτήτων για τη χρήση των προαναφερόμενων χρηματοδοτικών μέσων, να ενισχύσουν τις ικανότητες του ανθρώπινου δυναμικού που εργάζονται στους μηχανισμούς υποστήριξης των κοινωνικών επιχειρήσεων, να ανταλλάξουν απόψεις για το τι λειτουργεί αποτελεσματικά και πώς, καθώς και για το τι δεν λειτουργεί και γιατί.

Οι τύποι δράσεων της πρόσκλησης είναι οι εξής πέντε: α) Σύσταση εταιρικού σχήματος για παροχή κοινωνικών επενδύσεων, β) σύσταση χρηματοπιστωτικών εργαλείων και μηχανισμών για την παροχή κοινωνικών επενδύσεων, γ) διευκόλυνση της υβριδικής χρηματοδότησης του τομέα της κοινωνικής οικονομίας και επιχειρηματικότητας, δ) υποστήριξη για την «επενδυτική ετοιμότητα» των κοινωνικών επιχειρήσεων και ε) δημιουργία μιας πλατφόρμας πανευρωπαϊκής εμβέλειας για την ενίσχυση της ικανότητας των υποστηρικτικών φορέων του τομέα της κοινωνικής οικονομίας και επιχειρηματικότητας.

Η ΕΥΚΕΚΟ στο πλαίσιο της εφαρμογής του Στρατηγικού Σχεδίου για την προβολή του θεσμού της Κοινωνικής Οικονομίας και των ΚοινΣΕπ, έχει υλοποιήσει τις εξής δράσεις: 6 Ενημερωτικά Forum σε Αθήνα, Θεσσαλονίκη Ιωάννινα και Ηράκλειο Κρήτης, συμμετοχή στις εργασίες του Ευρωπαϊκού Δικτύου Κοινωνικής Οικονομίας, διενέργεια Διεθνούς Συνεδρίου σε συνεργασία με το Τμήμα Μητρώου για την Κοινωνική Οικονομία στο πλαίσιο της Ελληνικής Προεδρίας στο Ηράκλειο της Κρήτης, δημιουργία διαδραστικής Πλατφόρμας δικτύωσης και προβολής του έργου των ΚοινΣΕπ., καλλιτεχνικό διαγωνισμό μεταξύ φοιτητών των σχολών καλών τεχνών και νέων καλλιτεχνών για τη δημιουργία του λογότυπου της κοινωνικής οικονομίας.

ΚΕΦΑΛΑΙΟ ΤΕΤΑΡΤΟ

ΚΟΙΝΣΕΠ ΕΝΤΑΞΗΣ: Η ΚΟΙΝΩΝΙΚΗ ΕΠΙΧΕΙΡΗΜΑΤΙΚΟΤΗΤΑ ΩΣ ΕΥΚΑΙΡΙΑ ΚΑΙ ΜΕΣΟ ΟΙΚΟΝΟΜΙΚΗΣ ΚΑΙ ΚΟΙΝΩΝΙΚΗΣ ΕΝΤΑΞΗΣ ΤΩΝ ΑΤΟΜΩΝ ΜΕ ΕΙΔΙΚΕΣ ΑΝΑΓΚΕΣ (ΑΜΕΑ)

4.1. Τα ΑΜΕΑ και η ένταξή τους στην Εργασία.

Βάσει του πιο πρόσφατου ορισμού του Συμβουλίου των Υπουργών της Ε.Ε. προκύπτει ότι: «*Ο όρος ΑΜΕΑ περιλαμβάνει τα άτομα με σοβαρές ανεπάρκειες ή μειονεξίες που οφείλονται σε σωματικές βλάβες, συμπεριλαμβανομένων και των βλαβών των αισθήσεων ή σε διανοητικές ή ψυχικές βλάβες, οι οποίες περιορίζουν ή αποκλείουν την εκτέλεση δραστηριότητας ή λειτουργίας, η οποία θεωρείται κανονική για έναν άνθρωπο*». Από τα παραπάνω συμπεραίνουμε ότι ΑΜΕΑ θεωρούνται εκείνα τα άτομα που έχουν μόνιμες ή παροδικές βλάβες, εκ γενετής ή επίκτητες ανικανότητες, αδυναμίες, αναπηρίες ή συνδυασμό των παραπάνω, προερχόμενες από φυσική, ψυχική ή νοητική ανεπάρκεια. Τα άτομα κατηγοριοποιούνται στις ακόλουθες ομάδες: άτομα με δυσκολία στην κίνηση, στην όραση, στην ακοή, στην αντίληψη και επικοινωνία. Οι Ελληνικές Αρχές εκτιμούν ότι το σύνολο των ΑΜΕΑ αποτελεί το 8-10% του συνολικού πληθυσμού της χώρας.

Με τον νόμο 2643 (ΦΕΚ 220/28-09-1998) προστατεύεται η εργασία των ΑΜΕΑ και προβλέπονται όλες οι νόμιμες διαδικασίες πρόσληψης και διορισμού αυτών στον ιδιωτικό και δημόσιο τομέα.

Οι ΚοινΣΕΠ Ένταξης έρχονται να καλύψουν το κενό που δημιουργείται από τις περιορισμένες κρατικές παροχές και την μειωμένη ζήτηση εργαζομένων που ανήκουν στην κατηγορία των ΑΜΕΑ από τις ιδιωτικές συμβατικές επιχειρήσεις. Οι ΚοινΣΕΠ ένταξης στοχεύουν στην ένταξη και δραστηριοποίηση των ΑΜΕΑ, έτσι ώστε να αισθάνονται χρήσιμοι και ισάξιοι στο κοινωνικό σύνολο, να κοινωνικοποιούνται, να μαθαίνουν νέες δεξιότητες και να αξιοποιούν τις ιδέες και τη δημιουργικότητά τους με τρόπο εκπαιδευτικό και θεραπευτικό.

4.2. Καλές πρακτικές ΚΟΙΝΣΕΠ Ένταξης για τα ΑΜΕΑ στην Ελλάδα.

Κάποιες από τις καλές πρακτικές ΚΟΙΝΣΕΠ Ένταξης στην Ελλάδα αναφέρονται παρακάτω:

«**ΚοινΣΕπ Μα...ζει**», η πρώτη ΚοινΣΕπ του Πειραιά και δεύτερη εγγεγραμμένη στο Κοινωνικό Μητρώο (Α.Μ.Κ.Ε Α00077). Ιδρύθηκε το 2012 και πρόκειται για έναν Αστικό Συνεταιρισμό Κοινωνικού Σκοπού περιορισμένης ευθύνης (σύμφωνα με τον Ν.4019/2011), νομικό πρόσωπο ιδιωτικού δικαίου υπό την αιγίδα του Υπουργείου Εργασίας, Κοινωνικής Ασφάλισης και Κοινωνικής Αλληλεγγύης. Σκοπός του «Μα...ζει» είναι η προώθηση της ένταξης στην οικονομική και κοινωνική ζωή και εν γένει η κοινωνική ενσωμάτωση των ατόμων που ανήκουν στις ευάλωτες ομάδες πληθυσμού, κυρίως ΑΜΕΑ. Ο παραπάνω στόχος επιτυγχάνεται με την παροχή στους ανθρώπους αυτούς του δικαιώματος παραγωγικής, εμπορικής, κοινωνικής και εκπαιδευτικής δραστηριότητας, μέσω της προώθησης τους στην απασχόληση. (<http://www.mazei.gr/> και http://www.enallaktikos.gr/kg15el_mazei-koinssep_a2017.html). Σύμφωνα με την ιστοσελίδα της ΚοινΣΕπ «Μα...ζει» «Πρόκειται για μια παρέα νέων ανθρώπων που παραμερίζοντας τις δυσκολίες των καιρών με πείσμα, εργατικότητα, ποιότητα υπηρεσιών, με χαμηλές τιμές, διεκδικούν την επιχειρηματικότητα και την ανάπτυξη με ίσες ευκαιρίες». Η ΚοινΣΕπ «Μα...ζει» δραστηριοποιείται στις χειροποίητες κατασκευές με πηλό, ξύλο, μέταλλο και ύφασμα, στο χειροποίητο κόσμημα, τα είδη δώρου, τα ημερολόγια και εποχιακά είδη (Παράρτημα Β,Εικόνες 1,2).

Οι συμμετέχοντες στην ΚοινΣΕπ «Μα...ζει» είναι άτομα τα οποία έχοντας τελειώσει τα προγράμματα Ειδικής Αγωγής μέσω ΛΑΕΚ (Λογαριασμός για την Απασχόληση και την Επαγγελματική Κατάρτιση), δεν επιλέγουν την απομόνωση στο σπίτι και την απραγία αλλά την παραγωγή και την εργασία.

ΚοινΣΕπ «Μύρτιλλο». Το καφέ «Μύρτιλλο» ιδρύθηκε τον Ιανουάριο του 2013 και είναι παράλληλα χώρος ψυχαγωγίας, παρασκευαστήριο και χώρος Λόγου και Τέχνης. Προσφέρει σε άτομα με ειδικές ικανότητες έναν αξιοπρεπή χώρο εργασίας και εκπαίδευσης, ή όπως προτιμά να λέει η νόμιμη εκπρόσωπος, εμπνεύστρια και δημιουργός κ. Γεωργία Βαμβουνάκη, «Μια έξοδο προς τη ζωή». Στον χώρο αυτό, άνθρωποι που βρίσκονταν στο περιθώριο μπορούν να εργαστούν έμμισθα και να

διεκδικήσουν μια θέση στη ζωή, τον πολιτισμό, τη δημιουργία, προσφέροντας την εργασία και τα ταλέντα τους. Οι ωφελούμενοι είναι άτομα με μαθησιακές δυσκολίες, προβλήματα ακοής, ομιλίας, όρασης, σύνδρομο Ασπεργκερ, ψυχικές και νοητικές διαταραχές (Παράρτημα Β, Εικόνες 3,4,5).

Στην έναρξη της λειτουργίας της ΚοινΣΕπ «Μύρτιλλο» κάποιοι ιδιώτες και το κοινωφελές ίδρυμα «ΤΙΜΑ» προσέφεραν σημαντική ηθική και χρηματική βοήθεια. Οι μέχρι τώρα υποστηρικτές του «Μύρτιλλου» είναι ο Δήμος Ηρακλείου, ο Δήμος Αθηναίων, το Σωματείο ατόμων με αναπηρία «Αλκυόνη», το ίδρυμα Μιμηκοπούλου – Ζωοδόχος Πηγή, το Ίδρυμα Μποδοσάκη και ιδιωτικές εμπορικές επιχειρήσεις. Την ομάδα αποτελούν άτομα από ευπαθείς ομάδες με όρεξη για δράση και αυτοβελτίωση, καθώς επίσης ψυχοπαιδαγωγοί, καθηγητές Ειδικής Αγωγής, κοινωνικοί λειτουργοί και επιστήμονες με αγάπη και όραμα για ένα καλύτερο παρόν και μέλλον για τα άτομα αυτά.

Στον συγκεκριμένο χώρο η εκπαίδευση, η επαγγελματική αποκατάσταση και η κοινωνικοποίηση συνυπάρχουν αρμονικά. Τα άτομα με ειδικές ικανότητες αφενός μαθαίνουν την τέχνη της μαγειρικής, της ζαχαροπλαστικής, της εξυπηρέτησης πελατών και όποιας άλλης ειδικότητας απαιτείται για τη λειτουργία ενός χώρου εστίασης και ψυχαγωγίας, αφετέρου παρακολουθούν μαθήματα μουσικοθεραπείας, δραματοθεραπείας, αφήγησης, ευρυθμίας και ψυχοθεραπείας από ειδικούς παιδαγωγούς. Από τα παραπάνω συμπεραίνουμε το πολύπλευρο και αναμφισβήτητο αξιόλογο έργο της ΚοινΣΕπ «Μύρτιλλο» για τα άτομα με ειδικές ικανότητες που δραστηριοποιούνται μέσα σε αυτή και μαθαίνουν την αυτόνομη διαβίωση, αποκτούν αυτοεκτίμηση, πίστη στις δυνάμεις τους, ανεξαρτησία από την υπερπροστασία της οικογένειας ή τα πλέγματα του κοινωνικού αποκλεισμού. Μέρος της εκπαίδευσής τους είναι και το πρόγραμμα εξωτερικής δράσης, δηλαδή εθελοντική εργασία σε ΚΑΠΗ και παιδικά ιδρύματα. Παρέχεται επίσης στα άτομα πιστοποιητικό εκπαίδευσης και προϋπηρεσίας ως ένα εφόδιο για να εργαστούν στο μέλλον όπου επιθυμούν (<http://propaganda.gr/mirtillo/>, <http://www.myrtillocafe.gr/>).

Η ΚοινΣΕπ «Μύρτιλλο» τιμήθηκε με το βραβείο «Social Enterprise of the year 2014» στον διαγωνισμό Κοινωνικής Επιχειρηματικότητας, ο οποίος πραγματοποιήθηκε υπό αιγίδα του Υπουργείου Ανάπτυξης και Ανταγωνιστικότητας (<http://www.social-business-awards.gr/vraveia/social-enterprise-2014/>).

ΚοινΣΕπ «ΑΡΤεμείς». Η ΚοινΣΕπ «ΑΡΤεμείς» ιδρύθηκε τον Μάρτιο του 2014 και συμμετέχουν σε αυτή απόφοιτοι των θεραπευτικών προγραμμάτων της Ελληνικής Εταιρείας Προστασίας και Αποκατάστασης Αναπήρων Προσώπων (ΕΛΕΠΑΠ). Λειτουργεί από τον Απρίλιο του 2014 με ιδρυτικό μέλος την Ελληνική Εταιρεία Προστασίας και Αποκαταστάσεως Αναπήρων Προσώπων – ΕΛΕΠΑΠ, η οποία την υποστηρίζει υλικοτεχνικά, συμβουλευτικά και λειτουργικά, απασχολεί σήμερα 5 άτομα τα οποία είναι στο σύνολό τους ΑμεΑ και πλαισιώνεται από δεκάδες εθελοντές. Τα μέλη της ΚοινΣΕπ «Αρτεμείς» κατασκευάζουν είδη γάμου και βάπτισης, κοσμήματα, διακοσμητικά και εποχικά είδη (Παράρτημα Β, Εικόνα 6).

Σύμφωνα με την επίσημη ιστοσελίδα της «Αρτεμείς» «στο πλαίσιο του κοινωνικού προσανατολισμού που διέπει την επιχειρηματική της δραστηριότητα ως μία Κοινωνική Συνεταιριστική Επιχείρηση, στοχεύει στην επαγγελματική αποκατάσταση ατόμων με αναπηρία ώστε να τους δοθεί η ευκαιρία ισότιμης μεταχείρισης και μη διαφοροποίησής τους από τον υπόλοιπο πληθυσμό δίνοντας λύση στο μεγάλο αδιέξοδο της επαγγελματικής απασχόλησής τους».

Ο στόχος της ΚοινΣΕπ «Αρτεμείς» είναι η μόνιμη απασχόληση ατόμων που αντιμετωπίζουν προβλήματα κινητικής και νοητικής αναπηρίας. Επιδιώκει μέσω της χειρωνακτικής εργασίας τη σωματική και ψυχική υγεία των ατόμων με αναπηρία. Η χρήση των χεριών των ατόμων αυτών οδηγεί στη βελτίωση της λεπτής κινητικότητας, την άσκηση γνωστικών λειτουργιών και την αυτοεξυπηρέτηση τους. Παράλληλα η ένταξή τους σε μία ομάδα δράσης συμβάλλει στην κοινωνικοποίηση τους καθώς μοιράζονται ώρες της καθημερινότητάς τους με άλλα άτομα. Επίσης συνεργάζεται με άτομα που αντιμετωπίζουν κάποιου είδους αναπηρία, είτε μέσω συμβάσεων απασχόλησης για περιορισμένο χρονικό διάστημα, είτε διεκδικώντας από τους εταίρους της να συνεργάζονται με άτομα από ευάλωτες ομάδες. Τέλος, προσφέρει τη δυνατότητα σε άτομα από ευάλωτες κοινωνικά ομάδες να ενημερώνονται και να εκπαιδεύονται σε θέματα σχετικά με το αντικείμενο της ΚοινΣΕπ ή να κάνουν την πρακτική τους άσκηση στην ΚοινΣΕπ.

Σχετικά με το ιστορικό της ίδρυσης της ΚοινΣΕπ «Αρτεμείς», η επιχείρηση είναι υπό την υποστήριξη της Αναπτυξιακής Σύμπραξης «Πρόσβασις», η οποία συστάθηκε στο πλαίσιο του Προγράμματος "Τοπικές Δράσεις Κοινωνικής Ένταξης Για Ευάλωτες Ομάδες" (ΤΟΠ-ΕΚΟ), με στόχο την προώθηση στην απασχόληση και την

επιχειρηματικότητα ανέργων AMEA (πρωτίστως ατόμων με κινητική αναπηρία και εγκεφαλικές βλάβες) που διαμένουν στην Περιφέρεια Αττικής. Οι ωφελούμενοι της παρέμβασης απέκτησαν τα αναγκαία εφόδια ώστε να οδηγηθούν στην απασχόληση μέσω κατάρτισης και εξατομικευμένης συμβουλευτικής υποστήριξης. Η Α.Σ. «Πρόσβασις» προσέδωσε ιδιαίτερη βαρύτητα στην ενίσχυση της επιχειρηματικότητας, μέσω της ίδρυσης Κοινωνικών Συνεταιριστικών Επιχειρήσεων (ΚοινΣΕπ) ή άλλων εταιρικών σχημάτων, που διασφαλίζουν πλεονεκτήματα για τους ωφελούμενους και μακροχρόνια ένταξή τους στην αγορά εργασίας (<http://www.artemeis.gr/>).

4.3. Καλές πρακτικές Κοινωνικής Επιχειρηματικότητας για τα AMEA σε παγκόσμιο επίπεδο.

Maine Woodworks. Η κοινωνική Επιχείρηση Main Woodworks εδρεύει ανατολικά των Ηνωμένων Πολιτειών, ιδρύθηκε το 1988 και είναι μέλος του Μη Κερδοσκοπικού Οργανισμού Creative Work Systems. Ο Οργανισμός Creative Work Systems ξεκίνησε το 1967 από μία οικογένεια με ένα μέλος της άτομο με ειδικές ανάγκες και στηρίζει, εκπαιδεύει και τοποθετεί σε θέσεις εργασίας άτομα με σωματικές, ψυχικές και διανοητικές αναπηρίες έχοντας ταυτόχρονα ως μέλη του κοινωνικές επιχειρήσεις οι οποίες απασχολούν AMEA (<http://creativeworksystems.org/>). Η Maine Woodworks είναι μία κατασκευαστική εταιρεία παραγωγής και χονδρικής πώλησης υψηλής ποιότητας ξύλινων επίπλων από συμπαγές ξύλο πεύκου και βελανιδιάς, σε μεγάλη ποικιλία χρωμάτων και σχεδίων (<http://creativeworksystems.org/maine-woodworks/> και <http://www.mainewoodworks.com/our-mission/>). Οι εργαζόμενοι σε αυτή είναι άτομα με αναπηρίες, οι οποίοι μέσω της εργασίας τους αισθάνονται χρήσιμοι και παραγωγικοί, περήφανοι για τον εαυτό τους και ισάξια μέλη της κοινωνίας. Επιπρόσθετα, ανταμείβονται για τις υπηρεσίες τους και μπορούν με αυτό τον τρόπο να συντηρούνται αξιοπρεπώς. (<https://www.youtube.com/watch?v=IBQVJxLCioo>).

Από την παραπάνω καλή πρακτική κοινωνικής επιχειρηματικότητας για AMEA, καταλήγουμε αδιαμφισβήτητα στη διαπίστωση της άμεσης κινητοποίησης και της δημιουργικής ευαισθητοποίησης της τοπικής κοινωνίας για τους μη προνομιούχους πολίτες, ήδη από τη δεκαετία του '60. Οι ενέργειες αυτές με το πέρασμα του χρόνου έγιναν πιο οργανωμένες, εξελίχθηκαν, ενσωματώθηκαν καινοτόμες ιδέες και η παραγωγική δραστηριότητα εξαπλώθηκε ταχύτατα από την τοπική αγορά σε όλες τις

Ηνωμένες Πολιτείες της Αμερικής. Οι χιλιάδες πωλήσεις ανά έτος δηλώνουν - εκτός από την ποιότητα των προϊόντων - την εμπιστοσύνη του αγοραστικού κοινού και την έμπρακτη στήριξη στις κοινωνικές επιχειρήσεις, παρόλο τον ανταγωνισμό από τις συμβατικές επιχειρήσεις (Παράρτημα Β, Εικόνα 7).

Cleanable Property Maintenance Services (Cleanable). Η Κοινωνική Επιχείρηση «Cleanable» ιδρύθηκε το 2005 από τον Μη Κερδοσκοπικό Οργανισμό Westgate Community Initiatives Group (WCIG Inc.) στην Μελβούρνη της Αυστραλίας. Απασχολεί 27 άτομα εκ των οποίων τα 16 με ψυχικές διαταραχές και παρέχει υπηρεσίες καθαριότητας σε γραφεία, καταστήματα, ξενοδοχεία, κοινόχρηστους χώρους και σπίτια, υπηρεσίες συντήρησης και καθαριότητας κήπων, υπηρεσίες μικροεπισκευών και ανακαινίσεων καθώς και διάφορες άλλες τεχνικές εργασίες, χρησιμοποιώντας υλικά φιλικά προς το περιβάλλον. Η εταιρεία διαθέτει επόπτες, οι οποίοι ελέγχουν και διασφαλίζουν την ποιότητα και αποτελεσματικότητα της εργασίας των υπαλλήλων έτσι ώστε ο πελάτης να είναι σίγουρος για την καλύτερη και ταχύτερη εξυπηρέτησή του. Βασικά χαρακτηριστικά της εταιρείας είναι ο επαγγελματισμός των υπαλλήλων, οι προσιτές τιμές και οι έλεγχοι ποιότητας που πραγματοποιούνται συστηματικά. (<http://www.cleanable.com.au/>).

Η Κοινωνική Επιχείρηση «Cleanable» (Παράρτημα Β, Εικόνα 8) αποτελεί ένα αξιόλογο παράδειγμα διότι συνδυάζει την κοινωνική αξία, απασχολώντας άτομα με ειδικές ανάγκες, με την οικολογική συνείδηση και τον σεβασμό στο περιβάλλον, χρησιμοποιώντας οικολογικά υλικά καθαριότητας και παράλληλα προωθεί την αλληλοϋποστήριξη των κοινωνικών φορέων, παρέχοντας π.χ υπηρεσίες καθαριότητας στο σωματείο προστασίας γυναικών θυμάτων εμπορίας και σεξουαλικής εκμετάλλευσης «Project Respect». Η Επιχείρηση «Cleanable» έχει την ενθάρρυνση των τοπικών Αρχών με βραβεύσεις για το κοινωνικό της έργο, αλλά και έμπρακτη βοήθεια με την σύναψη σχέσεων εργασίας. Η Επιχείρηση πρόσφατα αποφάσισε να επεκτείνει τις δραστηριότητές της δημιουργώντας ένα κατάστημα λιανικής πώλησης υλικών καθαριότητας φιλικά προς το περιβάλλον και ασφαλή για όλη την οικογένεια, καθώς επίσης και ένα ηλεκτρονικό κατάστημα. Συνεπώς, παρατηρούμε ότι η κοινωνική επιχείρηση συμπορεύεται με την εξέλιξη, την καινοτομία και την τεχνολογία (ηλεκτρονικές πωλήσεις). Ιδιαίτερο ενδιαφέρον παρουσιάζει η ομαλή καθημερινή συνύπαρξη και συνεργασία υπαλλήλων με νοητικές/ψυχικές διαταραχές

και υπαλλήλων χωρίς. (<http://www.socialtraders.com.au/about/dsp-default.cfm?loadref=124>)

COPE Ltd. Στα νησιά Shetland, έξω από τις βορειοανατολικές ακτές της Σκωτίας, δραστηριοποιείται από το 1997 η κοινωνική επιχείρηση COPE Ltd, της οποίας ο ρόλος είναι διττός: Κατά πρώτον παρέχει εργασία σε άτομα με αναπηρίες, έχοντας ως όραμα την συνεισφορά όλων - ανεξαρτήτως μαθησιακών δυσκολιών ή ειδικών αναγκών - στην τοπική οικονομία, την αυτοεκτίμηση και τον αλληλοσεβασμό. Κατά δεύτερον, προσφέρει τη δυνατότητα εκπαίδευσης στα άτομα με αναπηρίες μέσω των εκπαιδευτικών προγραμμάτων αυτοβελτίωσης, αυτογνωσίας, λήψης αποφάσεων, οργάνωσης, συλλογικής εργασίας, ανάπτυξης επικοινωνιακών δεξιοτήτων, εκμάθηση κανόνων εργασιακής συμπεριφοράς κ.α. Τα έσοδα της επιχείρησης επανεπενδύονται για τη βιωσιμότητα, εξέλιξη και ανάπτυξη της. Έχει τιμηθεί με το βραβείο καλύτερης Κοινωνικής Επιχείρησης για το 2015 της Σκωτίας και ήταν υποψήφια στα βραβεία για την καλύτερη Κοινωνική Επιχείρηση για το 2015 του Ηνωμένου Βασιλείου (<http://www.cope.ltd.uk/>).

Η κοινωνική επιχείρηση COPE Ltd αποτελείται από πέντε μονάδες:

- Η Shetland Kitchen Co., ετοιμάζει καθημερινά και πωλεί φαγητό, κάνει διανομές, προμηθεύει φαγητό για κοινωνικές και επαγγελματικές εκδηλώσεις και συνεργάζεται με τα πλοία των τοπικών δρομολογίων (Παράρτημα Β, Εικόνα 9).
- Η Shetland Garden Co., εμπορεύεται λουλούδια, φυτά, εργαλεία και είδη για τον κήπο (Παράρτημα Β, Εικόνα 10).
- Η Shetland Home Co., έχει ως αντικείμενο την πώληση μεταχειρισμένων επίπλων, ειδών σπιτιού και ηλεκτρικών συσκευών, αναλαμβάνοντας την συλλογή αυτών, την καθαριότητα και τις επισκευές αν είναι απαραίτητες για την πώλησή τους. Συλλέγουν επίσης ανακυκλώσιμα υλικά, τα επεξεργάζονται και τα πωλούν σε όλο το Ηνωμένο Βασίλειο (Παράρτημα Β, Εικόνα 11).
- Η Shetland Soap Company και η Orkney Soap παράγουν με παραδοσιακές μεθόδους και πωλούν σαπούνια και είδη προσωπικής υγιεινής από φυσικά, αγνά υλικά. Διαθέτουν τα προϊόντα τους στο κατάστημά τους, ηλεκτρονικά, αλλά και στα πλοία των τοπικών δρομολογίων (Παράρτημα Β, Εικόνες 12,13).

Από την παραπάνω κοινωνική επιχείρηση εξάγουμε τα εξής συμπεράσματα: Σε ένα φαινομενικά απομονωμένο μέρος της Βόρειας Ευρώπης και μικρό σε έκταση, μία

κοινωνική επιχείρηση με αξίες και όραμα λειτουργεί εδώ και σχεδόν 20 χρόνια, απασχολώντας και εκπαιδεύοντας συνολικά 40 ενήλικες με μαθησιακές δυσκολίες. Στην επιχείρηση συμμετέχουν και αρκετοί εθελοντές (http://www.senscot.net/view_prof.php?viewid=406). Η COPE LTD χρησιμοποιεί φυσικά υλικά για την παρασκευή των προϊόντων της, ακολουθεί πιστά τις αρχές της ανακύκλωσης και επαναχρησιμοποίησης πραγμάτων, του σεβασμού στο περιβάλλον και της μείωσης των απορριμμάτων, έχει την υποστήριξη της τοπικής κοινότητας και των αρχών και έχει εισάγει τα προϊόντα της στα πλοία Northlink.

ΚΕΦΑΛΑΙΟ ΠΕΜΠΤΟ

Η ΕΡΕΥΝΑ

5.1. Επίσκεψη σε ΚοινΣΕπ Ένταξης – Συνέντευξη με την Εκπρόσωπο της ΚοινΣΕπ «Μα...ζει».

Στο πλαίσιο της παρούσας διπλωματικής εργασίας διεξήχθη ποιοτική έρευνα με τη μέθοδο της ημι-δομημένης συνέντευξης, η οποία βασίστηκε σε μία σειρά ερωτήσεων. Η ημι-δομημένη συνέντευξη επιλέχθηκε ως ένα πιο ευέλικτο είδος συνέντευξης κατά την οποία υπάρχουν δομημένες ερωτήσεις, οι οποίες μπορούν να τροποποιηθούν ανάλογα με την αλληλεπίδραση του συνεντευξητή και του συνεντευξιαζόμενου. Υπάρχει η δυνατότητα εισαγωγής νέων ερωτήσεων ή απαλοιφή των προγραμματισμένων ερωτημάτων, χωρίς βέβαια να αλλοιώνεται ο σκοπός της έρευνας. Ο καταλληλότερος τρόπος άντλησης πληροφοριών κρίθηκε η κατ' ιδίαν συνάντηση και συζήτηση με τα άτομα τα οποία έχουν αναμειχθεί ενεργά με τις ΚοινΣΕπ τόσο από την πλευρά του εμπνευστή και ιδρυτή όσο και από την πλευρά της Δημόσιας Αρχής της Κοινωνικής Οικονομίας.

Η έρευνα ξεκίνησε με τη συνάντηση με την κ. Καραναστάση Μαρία, Πρόεδρο του Σωματείου ΑΜΕΑ «Μα...ζει» και της ΚοινΣΕπ Ένταξης ΑΜΕΑ «Μα...ζει» και την κόρη της Καραναστάση Αικατερίνη, Παιδαγωγό Ειδικής Αγωγής, ενεργό μέλος και συντονίστρια της ομάδας της ΚοινΣΕπ «Μα...ζει». Μέσα από τη διαδικασία των ερωτημάτων, των απαντήσεων και του γόνιμου διαλόγου αντλήθηκαν οι εξής ενδιαφέρουσες πληροφορίες:

Η κ. Καραναστάση Μαρία, έχοντας η ίδια παιδί με ειδικές ανάγκες και συγκεκριμένα με αυτιστική διαταραχή, αποφάσισε το 2009 να ιδρύσει το Σωματείο Ατόμων με Αναπηρία «Μα...ζει» με τη συμμετοχή γονέων με παιδιά με ψυχικές και νοητικές διαταραχές. Η κινητήρια δύναμη και ο λόγος της ίδρυσης του Σωματείου ήταν η συσπείρωση και ο αγώνας των γονέων παιδιών με τέτοιου είδους δυσκολίες και ιδιαιτερότητες για ένα καλύτερο μέλλον για αυτά. Η κ. Καραναστάση και τα μέλη του Σωματείου, βιώνοντας τις ελλείψεις της πολιτείας για την εκπαίδευση των ΑΜΕΑ, θέλησε να αγωνιστεί και να δώσει λύσεις για την μετέπειτα επαγγελματική αποκατάσταση ή έστω δημιουργική απασχόληση τους. Συγκεκριμένα, η δημιουργική απασχόληση των ΑΜΕΑ κατά τη διάρκεια αλλά και μετά την δευτεροβάθμια ειδική εκπαίδευση τους ήταν σε επίπεδο ίδιο με το εκπαιδευτικό επίπεδο παιδιών της δημοτικής εκπαίδευσης. Το αποτέλεσμα ήταν οι άνθρωποι αυτοί να αντιμετωπίζονται ως άτομα τα οποία δεν μεγαλώνουν ηλικιακά, δεν αναπτύσσονται και δεν αλλάζουν οι ανάγκες και τα ενδιαφέροντά τους. Με άλλα λόγια ήταν καταδικασμένα σε μία στασιμότητα νοητική, πνευματική, αναπτυξιακή και μορφωτική.

Το 2012 ιδρύει την ΚοινΣΕπ «Μα...ζει», την πρώτη ΚοινΣΕπ του Πειραιά και από τις πρώτες πανελληνίως, η οποία εγκρίθηκε από το Υπουργείο Εργασίας, Κοινωνικής Ασφάλισης και Κοινωνικής Αλληλεγγύης και τον Οκτώβριο του 2012 πήρε την πρώτη έγκριση του καταστατικού της. Το Δ.Σ της αποτελείται από 11 μέλη εκ των οποίων και ΑΜΕΑ, τα οποία συναποφασίζουν με δημοκρατικές διαδικασίες. Συνολικά απασχολούνται 50 άτομα, ιδρυτικά μέλη, εθελοντές και ΑΜΕΑ ως εργαζόμενοι - τεχνίτες - δημιουργοί των κατασκευών που πωλούνται. Τα άτομα αυτά απασχολούνται σε εργαστήριο, το οποίο ήταν το πατρικό σπίτι της κ. Καραναστάση και νόμιμα μετατράπηκε σε χώρο εργασίας. Η απασχόληση λαμβάνει χώρα πρωινές και απογευματινές ώρες με 2 διαφορετικές ομάδες ατόμων. Παρέχεται σίτιση, κοινωνική ασφάλιση και οικονομικό αντίτιμο για την εργασία τους. Παρατηρήθηκε ότι ενώ στην αρχή τα άτομα αυτά ήταν αρκετά εσωστρεφή, με έλλειψη συντονισμού, συγκέντρωσης, χαμηλή αυτοπεποίθηση και την αίσθηση ότι ευθύνονται τα ίδια για τις ιδιαιτερότητές τους, στην πορεία μέσα από την παραγωγική διαδικασία, απέκτησαν εργασιακή συνείδηση, έμαθαν την πειθαρχία, τη συνεργασία, την ανιδιοτέλεια, κοινωνικοποιήθηκαν και μοιράστηκαν γνώσεις και δεξιότητες τις οποίες απέκτησαν από τη δημόσια εκπαίδευση που προηγήθηκε, αλλά και μέσα από την καθημερινή τους ενασχόληση με τις κατασκευές. Τα έργα τους είναι από ανακυκλώσιμα υλικά,

(μέταλλο, ξύλο, γυαλί, πηλό, υφάσματα) με οδηγό τη φαντασία, τις ιδέες και την εργατικότητα τους φτιάχνουν είδη διακόσμησης, ενδυμασίας, δώρου, είδη γάμου και βάπτισης.

Ο Δήμος Πειραιά στέκεται αρωγός σε αυτή την προσπάθεια, παραχωρώντας χώρο που ανήκει στον Δήμο, προκειμένου να στεγαστεί το κατάστημα όπου εκθέτονται και πωλούνται οι δημιουργίες της ΚοινΣΕπ «Μα...ζει», καθώς επίσης καλύπτει και τα πάγια έξοδα του χώρου. Ωστόσο οι δυσκολίες που αντιμετωπίζουν αυτές οι αξιόλογες πρωτοβουλίες είναι αρκετές και τα προβλήματα καθιστούν την καθημερινότητα έναν συνεχόμενο αγώνα κάλυψης των οικονομικών υποχρεώσεων. Οι ΚοινΣΕπ αποδίδουν ΦΠΑ όπως όλες οι εμπορικές επιχειρήσεις, φορολογούνται (26% επί των κερδών), καταβάλλουν το τέλος επιτηδευματία και πληρώνουν τις εργοδοτικές τους εισφορές για όλους τους εργαζόμενους ΑΜΕΑ, χωρίς ουσιαστικές ελαφρύνσεις ή έστω χωρίς κάποια μείωση ή απαλλαγή από την απόδοση ΦΠΑ. Αποτέλεσμα των παραπάνω είναι τα έσοδα από τις πωλήσεις πολλές φορές να μην επαρκούν για την κάλυψη των οικονομικών υποχρεώσεων, την αγορά των πρώτων υλών και την καταβολή των μισθών.

Οι δυσκολίες ξεκίνησαν από τις γραφειοκρατικές διαδικασίες της έναρξης, διότι ενώ ήταν σε ισχύ επί ένα έτος ο Νόμος 4019/2011 για τις Κοινωνικές Επιχειρήσεις, οι δημόσιοι υπάλληλοι δεν τον γνώριζαν. Η άγνοια του νόμου και των διαδικασιών που συνεπάγονται αυτού από τους υπαλλήλους των δημοσίων υπηρεσιών, ακόμα και των αρμόδιων φορέων δημιούργησε καθυστερήσεις και η έλλειψη ετοιμότητάς τους δημιούργησε προβλήματα στη συνεργασία. Προβλήματα αποτελούν και οι διαφορετικές προσεγγίσεις από τους φορείς, τα περιορισμένα χρηματοδοτικά προγράμματα ή τα προγράμματα στα οποία η συμμετοχή της ΚοινΣΕπ προϋποθέτει αλλοίωση του χαρακτήρα της και της καθημερινότητας των ΑΜΕΑ που την απαρτίζουν.

Σε συνέχεια των παραπάνω, η κ. Καραναστάση επεσήμανε την έλλειψη υποστήριξης από τα δημόσια και τα ιδιωτικά Μέσα Μαζικής Ενημέρωσης, με εξαίρεση κάποιες προβολές στον τοπικό έντυπο και ηλεκτρονικό τύπο. Τέλος, είναι σημαντικό να αναφερθεί η ανάγκη ύπαρξης αυστηρών ελέγχων από τον κρατικό μηχανισμό στις υπό σύσταση κοινωνικές επιχειρήσεις ή στις ήδη υπάρχουσες, για να τηρούνται

απαρέγκλιτα όλες οι προϋποθέσεις για τον χαρακτηρισμό των επιχειρήσεων ως κοινωνικές.

5.2. Επίσκεψη στο Υπουργείο Εργασίας, Κοινωνικής Ασφάλισης και Πρόνοιας – Συνέντευξη με την Προϊσταμένη Μονάδας Ε , της Ειδικής Υπηρεσίας για την Κοινωνική Ένταξη και την Κοινωνική Οικονομία.

Η επόμενη συνέντευξη της έρευνας είχε ως σκοπό να αντληθούν πληροφορίες που αφορούν το παρόν και το μέλλον των ΚοινΣΕπ και των κοινωνικών επιχειρήσεων γενικότερα. Προς το σκοπό της συλλογής αυτών των στοιχείων, πραγματοποιήθηκε μία ενδιαφέρουσα συζήτηση ερωτήσεων και απαντήσεων, ιστορικής αναδρομής αλλά και προτάσεων με την κ. Σταϊκού Βασιλική, Προϊσταμένη Μονάδας Ε΄ «Δικαιούχου Πράξεων Συστημικής Παρέμβασης για την Κοινωνική Οικονομία», της Ειδικής Υπηρεσίας για την Κοινωνική Ένταξη και την Κοινωνική Οικονομία του Υπουργείου Εργασίας, Κοινωνικής Ασφάλισης και Πρόνοιας. Σύμφωνα με την κ. Σταϊκού Βασιλική η Κοινωνική Οικονομία ξεκίνησε να δομείται πιο ενεργά τα τελευταία δέκα χρόνια μέσω των Ευρωπαϊκών Προγραμμάτων και των πολιτικών της Ευρωπαϊκής Επιτροπής, αρχικά πιλοτικά από το Υπουργείο Εργασίας, Κοινωνικής Ασφάλισης και Κοινωνικής Αλληλεγγύης. Το 1999 με τον νόμο 2716/1999 θεσμοθετήθηκε ο Κοινωνικός Συνεταιρισμός Περιορισμένης Ευθύνης (ΚΟΙΣΠΕ), ο οποίος είναι Νομικό Πρόσωπο Ιδιωτικού Δικαίου , παραγωγική και εμπορική μονάδα αλλά και Μονάδα Ψυχικής Υγείας με σκοπό την κοινωνική και οικονομική ενσωμάτωση καθώς και την επαγγελματική ένταξη ατόμων με άτομων με σοβαρά ψυχοκοινωνικά προβλήματα (άρθρο 12).

Τα τελευταία πέντε χρόνια λειτουργούν οι ΚοινΣΕπ (νόμος 4019/2011), μία δύσκολη μορφή επιχειρηματικότητας, χωρίς περιορισμό στην επιλογή του κλάδου απασχόλησης. Στο Μητρώο Κοινωνικής Οικονομίας είναι εγγεγραμμένες 1.060 ΚοινΣΕπ συνολικά, εκ των οποίων 291 έχουν διαγραφεί και είναι ενεργές οι 769. Από τις 1.060 ΚοινΣΕπ, οι 35 είναι Ένταξης, αλλά δεν λειτουργούν όλες καθώς 5 έχουν διαγραφεί και κάποιες δεν έχουν ολοκληρώσει τη διαδικασία οριστικής εγγραφής (διαδικασίες με την εφορία, καταστατικό, ορισμός οργάνων διοίκησης, επιστροφή στο Υπουργείο Εργασίας για οριστική εγγραφή).

Η κ. Στάϊκου επεσήμανε ότι η δύσκολη οικονομική συγκυρία την οποία βιώνει η χώρα απαιτεί την ανάγκη στήριξης των Κοινωνικών Επιχειρήσεων από το κράτος με διοικητικού τύπου ενέργειες. Για την τρέχουσα προγραμματική περίοδο έχουν δεσμευτεί περίπου 57 εκ. ευρώ για την κοινωνική οικονομία μέσω ΕΣΠΑ, ένα ποσοστό Εθνικών Πόρων, στο πλαίσιο του Επιχειρησιακού Προγράμματος «Ανάπτυξη Ανθρώπινου Δυναμικού – Εκπαίδευση και Διά Βίου Μάθηση» καθώς και 80 εκ. ευρώ για τις 13 Περιφέρειες ξεχωριστά με στόχο τη χρηματοδότηση υπαρχουσών ή προς σύσταση επιχειρήσεων ως οικονομική βοήθεια της έναρξης και λειτουργίας. Το ποσό που δεσμεύεται για την κοινωνική οικονομία προορίζεται ασφαλώς και για τους φορείς οι οποίοι θα αποτελέσουν τα περιφερειακά κέντρα στήριξης έτσι ώστε η κάθε Περιφέρεια να διαθέτει ένα ενιαίο σχήμα που θα παρέχει την τεχνογνωσία και την υποστήριξη σε κάθε ενδιαφερόμενο ή σε κάθε προσπάθεια κοινωνικής επιχειρηματικότητας. Το ενιαίο αυτό σχήμα μπορεί να αποτελείται από Επιμελητήρια, δημόσιους ή ιδιωτικούς φορείς, εταιρείες συμβούλων, Τοπική Αυτοδιοίκηση με την προϋπόθεση ότι είναι φορείς εξειδικευμένης γνώσης με άρτια εκπαιδευμένο προσωπικό.

Μέσα στις μελλοντικές ενέργειες της πολιτικής ηγεσίας είναι η δημιουργία του Ταμείου Κοινωνικής Οικονομίας, το οποίο θα παρέχει εκτός από την προβλεπόμενη χρηματοδότηση και δάνεια στις Κοινωνικές Επιχειρήσεις και παράλληλα θα καλύπτει τις εγγυητικές σε περίπτωση συμμετοχής της Κοινωνικής Επιχείρησης σε δημόσιο διαγωνισμό για ανάθεση έργου.

Ένα μείζον ζήτημα που πρέπει να εξεταστεί και να διασαφηνιστεί είναι οι Δημόσιες Συμβάσεις που συνάπτουν οι ΚοινΣΕπ με τους Δημόσιους Φορείς, το κατά πόσο δηλαδή δύνανται να συμμετάσχουν και ποιες είναι οι προϋποθέσεις που πρέπει να καλύπτονται. Σε αυτό το σημείο γίνεται αναφορά στο ότι σύμφωνα με την Οδηγία 2014/24/ΕΕ (παρ. 36) και 2014/25/ΕΕ (παρ. 51) του Ευρωπαϊκού Κοινοβουλίου και του Συμβουλίου της 26ης Φεβρουαρίου 2014 σχετικά με τις δημόσιες προμήθειες «τα εργαστήρια ή οι επιχειρήσεις αυτές (κοινωνικές) ενδέχεται να μην είναι σε θέση να λαμβάνουν συμβάσεις υπό κανονικές συνθήκες ανταγωνισμού. Είναι κατά συνέπεια σκόπιμο να προβλεφθεί ότι τα κράτη μέλη θα πρέπει να έχουν τη δυνατότητα να παραχωρούν κατά αποκλειστικότητα στα εργαστήρια ή τις επιχειρήσεις αυτές το δικαίωμα συμμετοχής σε διαδικασίες ανάθεσης δημοσίων συμβάσεων, ή να τους

αναθέτουν κατ' αποκλειστικότητα την εκτέλεση συμβάσεων στο πλαίσιο προγραμμάτων προστατευόμενης απασχόλησης». Επίσης στις προαναφερόμενες οδηγίες προβλέπεται ότι «Τα κράτη μέλη μπορούν να παραχωρούν κατ' αποκλειστικότητα το δικαίωμα συμμετοχής σε διαδικασίες δημόσιων προμηθειών σε προστατευόμενα εργαστήρια και οικονομικούς φορείς που έχουν ως κύριο σκοπό την κοινωνική και επαγγελματική ένταξη προσώπων με αναπηρία ή μειονεκτούντων προσώπων ή να προβλέπουν την εκτέλεση των συμβάσεων αυτών στο πλαίσιο προγραμμάτων προστατευόμενης απασχόλησης, εφόσον περισσότεροι από τουλάχιστον 30 % των εργαζομένων στα εργαστήρια, τους οικονομικούς φορείς ή τα προγράμματα αυτά είναι εργαζόμενοι με αναπηρία ή μειονεκτούντες εργαζόμενοι» (Οδηγία 2014/25/ΕΕ, άρθρο 20). Τον Μάρτιο του 2016 τέθηκε σε διαβούλευση το Σχέδιο Νόμου για τις Δημόσιες Συμβάσεις Έργων, Προμηθειών και Υπηρεσιών, στο οποίο παρέχεται η δυνατότητα στις αναθέτουσες αρχές να παραχωρούν κατ' αποκλειστικότητα, υπό ειδικότερους όρους, το δικαίωμα συμμετοχής σε διαδικασίες σύναψης συμβάσεων σε: (α) Προστατευμένα Παραγωγικά Εργαστήρια (β) Κοινωνικούς Συνεταιρισμούς Περιορισμένης Ευθύνης (γ) Κοινωνικές Συνεταιριστικές Επιχειρήσεις Ένταξης και δ) κάθε άλλο οικονομικό φορέα που έχει ως κύριο σκοπό, δυνάμει του καταστατικού του, την επαγγελματική και κοινωνική ένταξη ατόμων με αναπηρία ή μειονεκτούντων προσώπων. Τον Ιούλιο του 2016, το Σχέδιο Νόμου κατατέθηκε στη Βουλή από το Υπουργείο Οικονομίας, Ανάπτυξης και Τουρισμού και είναι σύμφωνο με τις κοινοτικές οδηγίες που δόθηκαν το 2014 από την Ευρωπαϊκή Ένωση.

ΚΕΦΑΛΑΙΟ ΕΚΤΟ

ΚΟΙΝΣΕΠ ΚΑΙ ΟΡΓΑΝΙΣΜΟΙ ΤΟΠΙΚΗΣ ΑΥΤΟΔΙΟΙΚΗΣΗΣ

6.1. Κοινωνική Αλληλέγγυα Οικονομία και Τοπική Ανάπτυξη.

Η βιώσιμη τοπική ανάπτυξη και η εδαφική και κοινωνική συνοχή αποτελούν στόχους της Τοπικής Αυτοδιοίκησης, προκειμένου να εξασφαλιστεί ένα υψηλό επίπεδο ζωής των πολιτών στην καθημερινή τους ζωή. Με τον όρο βιώσιμη ανάπτυξη δεν εννοούμε μόνο τη μεγέθυνση παραγωγικών συντελεστών σε βάθος χρόνου, αλλά κυρίως τη βελτίωση των όρων και της ποιότητας λειτουργίας των τοπικών κοινωνιών και την ενίσχυση της αειφορίας της παραγωγικής και οικονομικής τους δραστηριότητας.

Η Κοινωνική και Αλληλέγγυα Οικονομία προσπαθεί να καλύψει τα κενά που αφορούν μεγάλα τμήματα της ζήτησης αγαθών και υπηρεσιών κοινωνικού χαρακτήρα, των οποίων η παραγωγή και η διάθεση από τους μηχανισμούς της ελεύθερης αγοράς κρίνεται ασύμφορη, η δε παροχή από το κράτος ανέφικτη. Για παράδειγμα τα κοινωνικά φροντιστήρια παρέχουν εκπαιδευτικές υπηρεσίες μαθημάτων, ενισχυτικής διδασκαλίας και προετοιμασίας για τις Πανελλήνιες εξετάσεις σε μαθητές αδύναμων οικονομικά οικογενειών έναντι πολύ χαμηλών σχεδόν συμβολικών διδάκτρων. Άλλα πεδία δράσης είναι το περιβάλλον, ο πολιτισμός, ο τουρισμός και οι νεοφυείς επιχειρήσεις. Σε αυτό το σημείο είναι απαραίτητο να τονίσουμε ότι οι δομές Κοινωνικής και Αλληλέγγυας Οικονομίας λειτουργούν συμπληρωματικά - επικουρικά και σε καμία περίπτωση δεν επιδιώκουν να αντικαταστήσουν το κοινωνικό κράτος.

Ένας ισχυρός τρίτος τομέας μαζί με τις αναγκαίες μεταρρυθμίσεις, διοικητικές, χρηματοπιστωτικές και φορολογικές, μπορεί να συμβάλλει δυναμικά στην αύξηση της απασχόλησης, την αξιοποίηση τοπικών συγκριτικών πλεονεκτημάτων, την ισόρροπη περιφερειακή ανάπτυξη, την κοινωνική και εδαφική συνοχή, τον περιορισμό ή εξάλειψη των κοινωνικών αποκλίσεων, την ευημερία και ικανοποίηση των πολιτών, την εναρμόνιση οικογενειακής και επαγγελματικής ζωής, θέματα που αποτελούν για την ελληνική αυτοδιοίκηση εθνικές προτεραιότητες. Όλα τα παραπάνω μπορούν να επιτευχθούν μέσω της κοινωνικής επιχειρηματικότητας και χωρίς επιπρόσθετο κόστος για τους πολίτες.

6.2. Συνεργασία μεταξύ ΚοινΣΕπ - ΟΤΑ και δράσεις υποστήριξης της Τοπικής Αυτοδιοίκησης².

Η δυσμενής οικονομική συγκυρία και τα προβλήματα οικονομικού τύπου για την τοπική Αυτοδιοίκηση περιορίζει δραματικά το μέγεθος της θετικής παρέμβασης και καθιστά σχεδόν μονομερή την εξάρτηση από τους Ευρωπαϊκούς Πόρους (2014-2020). Για την αντιμετώπιση των δυσκολιών απαιτείται η στενή συνεργασία Τοπικής Αυτοδιοίκησης και Διαχειριστικών Αρχών.

² Οι πληροφορίες αντλήθηκαν από συνέντευξη με το Στέλεχος της ΕΥΚΕΚΟ κ. Στάϊκου Βασιλική

Ωστόσο η Τοπική Αυτοδιοίκηση μπορεί από την πλευρά της να συμβάλλει αποφασιστικά στην ανάπτυξη του τομέα της Κοινωνικής Οικονομίας και την έμπρακτη υποστήριξη των Κοινωνικών Επιχειρήσεων με την παραχώρηση ακινήτων, σύμφωνα με το άρθρο 185 του Κώδικα Δήμων και Κοινοτήτων (Ν. 3643/2006), ο οποίος προβλέπει τη δωρεάν παραχώρηση ή χρήση ακινήτων σε νομικά πρόσωπα, που ασκούν κοινωφελή δραστηριότητα και προάγουν την τοπική ανάπτυξη. Επιπρόσθετα οι Οργανισμοί και Φορείς της Τοπικής Αυτοδιοίκησης μπορούν να συνάψουν προγραμματικές συμβάσεις με κοινωφελή ιδρύματα και κληροδοτήματα που επιδιώκουν κοινωφελείς σκοπούς, σύμφωνα με το άρθρο 100 του ν. 3852/2010 (Πρόγραμμα Καλλικράτης). Επίσης ο νόμος 4019/2011, άρθρο 12 προβλέπει ότι οι ΚοινΣΕπ ως συμβαλλόμενοι μπορούν να συνάπτουν προγραμματικές συμβάσεις με το Δημόσιο, τον ευρύτερο Δημόσιο Τομέα και τους ΟΤΑ πρώτου και δευτέρου βαθμού, για την υλοποίηση δράσεων του καταστατικού τους σκοπού. Στο πλαίσιο αυτό το κράτος ως «αγοραστής» και «χρήστης» αγαθών και υπηρεσιών θα πρέπει να δημιουργήσει ένα ανανεωμένο διασφαλισμένο νομικό πλαίσιο, έτσι ώστε να καλύπτονται τα κενά κατανόησης και εφαρμογής των νόμων που δημιουργούν προβλήματα συνεργασίας μεταξύ ΚοινΣΕπ, Τοπικής Αυτοδιοίκησης και Δημοσίου και να θεσπίσει «κοινωνικά κριτήρια» για διαγωνισμούς και συμβάσεις. Είναι αναγκαίο να υποστηρίζονται οι ΚοινΣΕπ από τον Δημόσιο Φορέα, με την αποκλειστική συμμετοχή τους σε κάποιους δημόσιους διαγωνισμούς, χωρίς να υπάρχει το ενδεχόμενο ανταγωνισμού, αντιδράσεων και ενστάσεων από τις συμβατικές επιχειρήσεις.

Στη βάση της κοινωνικής πολιτικής και της ευαισθησίας προς τις ευπαθείς ομάδες του πληθυσμού οι ΟΤΑ θα μπορούσαν να προβούν στην ευνοϊκότερη μεταχείριση των Κοινωνικών Επιχειρήσεων. Αυτό θα μπορούσε να επιτευχθεί π.χ με τη συμβολή του Δήμου στη διαφήμιση, προβολή και δημοσιότητά τους, με τη συμμετοχή των ΚοινΣΕπ ως χορηγοί σε αθλητικές και πολιτιστικές εκδηλώσεις τοπικής εμβέλειας, με την προβολή τους στον έντυπο ή ηλεκτρονικό τύπο του Δήμου έναντι ελάχιστου χρηματικού αντιτίμου ή ως δωρεάν παροχή ή παρέχοντάς τους βήμα σε δημοτικούς ραδιοφωνικούς σταθμούς, έτσι ώστε να προβληθεί το έργο τους και να κινητοποιηθεί το αγοραστικό κοινό.

ΕΠΙΛΟΓΟΣ

Επανερχόμενοι στο αρχικό μας ερώτημα για τη συμβολή των ΚοινΣΕπ στην τοπική βιώσιμη ανάπτυξη και μέσα από την θεωρητική ανάλυση αλλά και την ερευνητική προσέγγιση, μπορούμε να συμπεράνουμε ότι είναι σημαντική η συμβολή τους στο κοινωνικό συλλογικό όφελος. Οι ΚοινΣΕπ Ένταξης είναι το είδος των ΚοινΣΕπ, το οποίο προωθεί την ένταξη στην οικονομική και κοινωνική ζωή και εν γένει την ενσωμάτωση των ευάλωτων ομάδων, κυρίως ΑΜΕΑ, μέσω της δημιουργικής απασχόλησης και της παραγωγικής διαδικασίας. Ο αριθμός των ατόμων με αναπηρία (διανοητική ή σωματική) είναι μεγάλος και ως εκ τούτου δεν μπορεί να απορροφηθεί εξ' ολοκλήρου από τις υποδομές και τα προγράμματα του κράτους. Οι ΚοινΣΕπ Ένταξης δημιουργούν θέσεις εργασίας σε αυτά τα άτομα, μειώνοντας την ανεργία και τον κοινωνικό αποκλεισμό. Συμβάλλουν στην ολοκλήρωση της προσωπικότητάς τους, στη θετική ψυχολογία και στην εξέλιξή τους. Βελτιώνεται σημαντικά η καθημερινότητά τους και η οικογενειακή τους ζωή. Οι ΚοινΣΕπ αποτελούν αναμφισβήτητα το είδος της επιχειρηματικότητας που προτάσσει το άτομο και την εργασία έναντι του κεφαλαίου και του προσωπικού κέρδους.

Ωστόσο, εκτός από τους κανόνες υπάρχουν και οι εξαιρέσεις, για αυτό το λόγο πρέπει το κράτος να ασκεί αυστηρό έλεγχο κατά την έναρξη των ΚοινΣΕπ και συνεχή παρακολούθηση κατά τη λειτουργία τους, για να εξακριβώνονται τα πραγματικά κίνητρα και η τήρηση των προϋποθέσεων και των κανονισμών που έχουν τεθεί.

Η στήριξη της Τοπικής Αυτοδιοίκησης είναι αναγκαία και μπορεί να επιτευχθεί με παραχώρηση ακινήτων για την ανάπτυξη των επιχειρηματικών ή παραγωγικών δραστηριοτήτων των ΚοινΣΕπ, με σύναψη συμβάσεων για παροχή υπηρεσιών, με χορηγίες, με προώθηση του έργου τους μέσω των δημοτικών Μέσων Μαζικής Ενημέρωσης, κ.α.

Η πολιτική ηγεσία λαμβάνει μέτρα για την αντιμετώπιση των προβλημάτων όπως είναι τα θεσμικά και νομοθετικά κενά π.χ οι μηχανισμοί στήριξης τόσο ο Κεντρικός όσο και οι Περιφερειακοί, η εγγυοδοσία, το νομοθετικό πλαίσιο για εναλλακτικές πιστώσεις, η λειτουργία του Ταμείου Κοινωνικής Οικονομίας, η θέσπιση «κοινωνικών κριτηρίων» για διαγωνισμούς και συμβάσεις, οι προϋποθέσεις και οι όροι συμμετοχής στους δημόσιους διαγωνισμούς, η δημιουργία εξειδικευμένων

στελεχών και η εκπαίδευση των υπαρχόντων για παροχή συμβουλευτικών υπηρεσιών και τεχνογνωσίας στις ΚοινΣΕπ, η αντιμετώπιση δυσκολιών στην δικτύωση και εκπροσώπηση του τομέα, ο αυστηρός μηχανισμός ελέγχου, η προβολή και η ενημέρωση των πολιτών και τα επαγγελματικά περιγράμματα των ατόμων που επιλέγονται να εργαστούν για την παροχή υπηρεσιών προς τις ΚοινΣΕπ.

Τέλος, είναι χρήσιμο να αντλήσουμε πληροφορίες, ιδέες και λύσεις από τις καλές πρακτικές παγκοσμίως. Έχοντας ως πρότυπα τις επιτυχημένες επιχειρηματικές δραστηριότητες της κοινωνικής οικονομίας στον υπόλοιπο κόσμο, μπορούμε να παραδειγματιστούμε ως προς την καινοτομία, τη λειτουργία, τη βιωσιμότητα, την αποδοχή από το κοινωνικό σύνολο και τη δημιουργικότητα τους.

ΒΙΒΛΙΟΓΡΑΦΙΑ

Αδάμ Σοφία, (2014), Κοινωνική Οικονομία Οδηγός Κοινωνικών Επιχειρήσεων

ΑΝΑΚΟΙΝΩΣΗ ΤΗΣ ΕΠΙΤΡΟΠΗΣ ΕΥΡΩΠΗ 2020, *Στρατηγική για έξυπνη, διατηρήσιμη και χωρίς αποκλεισμούς ανάπτυξη*, Βρυξέλλες, 3.3.2010, COM(2010) 2020 τελικό

Ανοιχτή Πρόσκληση για υποβολή προτάσεων στο Ε.Π «Ανάπτυξη Ανθρώπινου Δυναμικού» θεματικού Άξονα Προτεραιότητας 1 «Συστημικές Παρεμβάσεις» 18/04/2013 (ΑΔΑ ΒΕΑ5-Δ7Γ)

Ανοιχτή Πρόσκληση για υποβολή προτάσεων στο Ε.Π «Ανάπτυξη Ανθρώπινου Δυναμικού» θεματικού Άξονα Προτεραιότητας 4 «Πλήρης Ενσωμάτωση του Συνόλου του Ανθρώπινου Δυναμικού σε μία Κοινωνία Ίσων Ευκαιριών» 15/10/2014 (ΑΔΑ 7Ν91Λ-ΖΗΒ)

Εθνικό Στρατηγικό Πλαίσιο για την Κοινωνική Ένταξη (2014) ,Υπουργείο Εργασίας, Κοινωνικής Ασφάλισης και Πρόνοιας

Κυριακίδου, Ο.,Σαλαβού,Ε. (2014), «Κοινωνική Επιχειρηματικότητα»

Κώστας Ε. Αντώνιος, (2014), «Κοινωνική Οικονομία και Κοινωνική Επιχειρηματικότητα στην Ελλάδα», Διδακτορική Διατριβή

Ντούλια, Θ., (2015) , Κοινωνική Οικονομία και Κοινωνική Επιχειρηματικότητα

Πρόσκληση υποβολής προτάσεων για επιχορήγηση δράσεων ανάπτυξης της χρηματοπιστωτικής αγοράς για την ενίσχυση των κοινωνικών επενδύσεων, 13/05/2016 (Αρ. Πρωτ.: 6.6630/οικ.4.699)

Στρατηγικό Σχέδιο (2013), Υπουργείο Εργασίας, Κοινωνικής Ασφάλισης και Πρόνοιας, Γενική Γραμματεία Διαχείρισης Κοινοτικών και Άλλων Πόρων

ΦΕΚ 220 νόμος 2643/1998

ΦΕΚ 96 νόμος 2716/1999

ΦΕΚ Α114 νόμος 3463/2006 άρθρο 185 (Δωρεάν παραχώρηση κυριότητας και χρήσης δημοτικών και κοινοτικών ακινήτων

ΦΕΚ 87 νόμος 3852/2010 άρθρο 100

ΦΕΚ 216 νόμος 4019/2011

ΦΕΚ 221/2012 Αρ. 2.2250/οικ.4.105

ΦΕΚ 1360/2012 Αρ.2.9621/οικ.4.1200

ΦΕΚ 17 νόμος 4110/2013 άρθρο 10

ΦΕΚ 1862, 27/08/2015, Εθνική Στρατηγική Έρευνας και Καινοτομίας για την Έξυπνη Εξειδίκευση 2014-2020

ΔΙΑΔΙΚΤΥΑΚΟΙ ΤΟΠΟΙ / ΙΣΤΟΣΕΛΙΔΕΣ

<http://www.artemeis.gr/>

<http://www.cleanable.com.au/>

<http://creativeworksystems.org/>

<http://creativeworksystems.org/maine-wood-works/>

<http://www.cope.ltd.uk/>

http://www.enallaktikos.gr/kg15el_mazei-koinsep_a2017.html

<http://www.koinsep.gr/koinsep.html>

<http://www.mazei.gr/>

<http://www.mainewoodworks.com/our-mission/>

<http://www.myrtillocafe.gr/>

<http://popaganda.gr/mirtillo/>

<http://www.opengov.gr/minlab/?p=3381>

http://www.senscot.net/view_prof.php?viewid=406

<http://www.social-business-awards.gr/vraveia/social-enterprise-2014/>

<http://www.socialtraders.com.au/about/dsp-default.cfm?loadref=124>

<https://www.youtube.com/watch?v=IBQVJxLCioo>

ΠΑΡΑΡΤΗΜΑ Α.

1. ΕΡΩΤΗΜΑΤΟΛΟΓΙΟ ΣΥΝΕΝΤΕΥΞΗΣ ΠΡΟΣ ΚΟΙΝΣΕΠ

Πως ξεκίνησε η ιδέα ίδρυσης της ΚΟΙΝΣΕΠ , ποιες ήταν οι ανάγκες και το κενό της πολιτείας που κάλυψε;

Ποιες είναι οι κύριες δραστηριότητές της;

Από πόσα άτομα αποτελείται; (μέλη – εργαζόμενοι – εθελοντές)

Ποια είναι η συνεργασία με την Τοπική Αυτοδιοίκηση; Ποια είναι η θέση και η υποστήριξη του Δήμου και των τοπικών αρχών;

Ποια είναι η υποστήριξη των Μέσων Μαζικής Ενημέρωσης για πληροφόρηση και ευαισθητοποίηση του κοινού;

Ποια είναι τα προβλήματα σύστασης , έναρξης και λειτουργίας της ΚΟΙΝΣΕΠ;

Ποια είναι τα οφέλη για τους εργαζόμενους;

Ποιες είναι οι προοπτικές των ατόμων που εργάζονται;

Ποια είναι τα μελλοντικά σχέδια της ΚΟΙΝΣΕΠ για εξέλιξη, επέκταση δραστηριοτήτων και ανάπτυξη;

ΓΙΑ ΤΟΥΣ ΕΡΓΑΖΟΜΕΝΟΥΣ:

Ποια είναι η εμπειρία της εργασίας τους στην ΚΟΙΝΣΕΠ, τι τους προσφέρει, ποια βελτίωση παρατηρούν στην καθημερινότητά τους;

Ποια είναι η υποστήριξη της οικογένειας / του φιλικού περιβάλλοντός τους;

2. ΕΡΩΤΗΜΑΤΟΛΟΓΙΟ ΣΥΝΕΝΤΕΥΞΗΣ ΠΡΟΣ ΕΥΚΕΚΟ

Πως ξεκίνησε η Κοινωνική Οικονομία στην Ελλάδα και ποιοι ήταν οι πρώτοι φορείς;

Οι Κοινωνικές Επιχειρήσεις σε αριθμούς: Πόσες ΚοινΣΕπ υπάρχουν, πόσες είναι ενεργές αυτή τη στιγμή;

Τι προβλέπει η τρέχουσα Προγραμματική Περίοδος (2014-2020) για τις ΚοινΣΕπ;

Ποιες είναι οι μελλοντικές ενέργειες της πολιτικής ηγεσίας; Βρίσκονται οι ΚοινΣΕπ εντός της Πολιτικής Ατζέντας;

Τι ορίζει ο Νόμος για τις Δημόσιες Συμβάσεις μεταξύ Δημόσιων Φορέων και ΚοινΣΕπ;

Τι έχει υλοποιηθεί από το Στρατηγικό Σχέδιο, το οποίο καταρτίστηκε το 2013 από το Υπουργείο Εργασίας, Κοινωνικής Ασφάλισης και Πρόνοιας;

Τι είναι ο Κεντρικός Μηχανισμός Στήριξης και οι Περιφερειακοί Μηχανισμοί; Τι έχει πραγματοποιηθεί μέχρι στιγμής σχετικά με τη σύσταση, τη λειτουργία και το έργο τους;

Πως μπορούν οι ΟΤΑ να συνεργαστούν και να σταθούν αρωγοί στο έργο των ΚοινΣΕπ; Υπάρχει το νομικό πλαίσιο για αυτή τη συνεργασία;

ΠΑΡΑΡΤΗΜΑ Β.

Εικόνα 1. - ΚΟΙΝΣΕΠ «ΜΑ...ΖΕΙ», ΕΛΛΑΔΑ



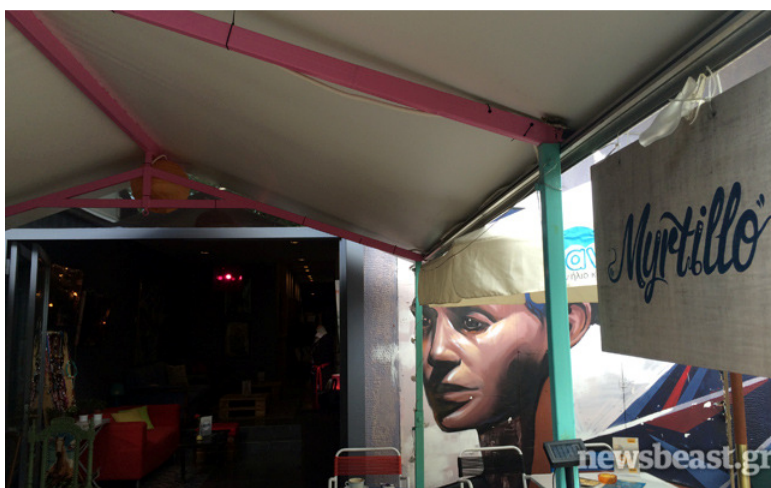
Εικόνα 2. – ΚΟΙΝΣΕΠ «ΜΑ...ΖΕΙ», ΕΛΛΑΔΑ



Εικόνα 3. – ΚΟΙΝΣΕΠ «ΜΥΡΤΙΛΛΟ CAFE» , ΕΛΛΑΔΑ



Εικόνα 4. – ΚΟΙΝΣΕΠ «ΜΥΡΤΙΛΛΟ CAFE» , ΕΛΛΑΔΑ



Εικόνα 5. – ΚΟΙΝΣΕΠ «ΜΥΡΤΙΛΛΟ CAFE» , ΕΛΛΑΔΑ



Εικόνα 6. – ΚΟΙΝΣΕΠ «ARTEMEIS», ΕΛΛΑΔΑ

Κοινωνική Συνεταιριστική Επιχείρηση Αστυδάμαντος 75, - 11634 Αθήνα Τηλ.: 210 72 33 819 Email: artemeis.koinsep@gmail.com



Η **ARTEMEIS** είναι Κοινωνική Συνεταιριστική Επιχείρηση, ιδρυτικό μέλος της οποίας είναι η Ελληνική Εταιρία Προστασίας και Αποκαταστάσεως Αναπήρων Προσώπων- ΕΛΕΠΑΠ.

Στοχεύει στη δημιουργία θέσεων εργασίας για άτομα με αναπηρία, κυρίως αποφοίτων των προγραμμάτων της ΕΛΕΠΑΠ.

Δραστηριοποιείται στην παραγωγή και εμπορία διακοσμητικών αντικειμένων, κοσμημάτων και ειδών γάμου/βάπτισης και στη παροχή υποστηρικτικών υπηρεσιών σε άτομα με αναπηρία.

- Οικ. μας ζειει! -

The Med Athens από τις 10 Δεκεμβρίου 2014 καθημερινά από τις 12:00 έως τις 10:00 και Σαββατοκύριακα από τις 11:00 έως 09:00

Αγορά Μουσείο - Στάθμος ΣΥΝΤΑΓΜΑ των Πυρηνών 11 & Θεσσαλονίκης 12 Δεκεμβρίου 2014 από 10:00 π.μ. - 6:00 π.μ. - στο «Χριστιανικό Παιδικό ΣΜΥΝΤΑ» Δωμά Αφήτης «Θάκης Λαός»

Εικόνα 7. - MAINE WOODWORKS, Η.Π.Α



Εικόνα 8. - CLEANABLE PROPERTY MAINTENANCE SERVICES, ΑΥΣΤΡΑΛΙΑ



Εικόνα 9. – COPE LTD, SHETLAND ΣΚΩΤΙΑ



Εικόνα 10. – COPE LTD, SHETLAND ΣΚΩΤΙΑ



Εικόνα 11. – COPE LTD, SHETLAND ΣΚΩΤΙΑ



Εικόνα 12. – COPE LTD, SHETLAND ΣΚΩΤΙΑ



Εικόνα 13. – COPE LTD, SHETLAND ΣΚΩΤΙΑ

